

บทที่ 6

การเลี้ยงสุนัขบางแก้วในครอบครัว : ความผูกพัน การเกื้อกูล และการสืบทอดทางวัฒนธรรม

นับเป็นเวลากว่า 140 ปีมาแล้ว ที่สุนัขบางแก้วได้ถือกำเนิดขึ้น ณ บ้านบางแก้ว ตำบลท่านางงาม อำเภอบางระกำ จังหวัดพิษณุโลก สุนัขบางแก้วนับว่าเป็นสุนัขไทยสายพันธุ์หนึ่งที่มีความผูกพันกับวิถีชีวิตและความเป็นอยู่ของชุมชนบ้านบางแก้วมาเป็นระยะเวลายาวนาน โดยในอดีตนั้นเกือบทุกครัวเรือนของชุมชนบ้านบางแก้ว มีการเลี้ยงสุนัขบางแก้ว แต่ปัจจุบันกลับพบว่าการเลี้ยงสุนัขบางแก้วในชุมชนบ้านบางแก้วซึ่งถือว่าเป็นต้นกำเนิดของสุนัขบางแก้วได้ลดจำนวนลงอย่างมาก โดยในช่วงเดือนสิงหาคม 2548 ที่ผู้วิจัยเข้าไปศึกษาเก็บรวบรวมข้อมูลภาคสนามนั้น ปรากฏว่ามีครอบครัวที่เลี้ยงสุนัขบางแก้วเพียง 6 ครอบครัวเท่านั้น และบางครอบครัวก็เพิ่งเริ่มเลี้ยง มีครอบครัวที่เลี้ยงอยู่มาแต่ดั้งเดิม จำนวน 2-3 ครอบครัวเท่านั้น ดังนั้นผู้วิจัยจึงสนใจที่จะศึกษาถึงรูปแบบของการเลี้ยงในครอบครัวว่าเป็นอย่างไร มีปัจจัยหรือมูลเหตุจูงใจประการใดบ้างที่ทำให้เกิดการดำรงอยู่ของรูปแบบการเลี้ยงสุนัขบางแก้วในครอบครัวของชุมชนบางแก้ว ซึ่งผู้วิจัยได้ศึกษาในกรณีศึกษาของครอบครัว นายวิเชียร ถิ่นฐาน ซึ่งมีการเลี้ยงสุนัขบางแก้วมาอย่างยาวนาน

โดยในบทนี้ผู้วิจัยจะได้นำเสนอประเด็นของการเลี้ยงสุนัขบางแก้วในครอบครัว ที่ก่อให้เกิดความผูกพัน ระหว่างผู้เลี้ยง ครอบครัว และสุนัขบางแก้ว ซึ่งเป็นไปในลักษณะของการเกื้อกูลกันระหว่างคนและสุนัข ตลอดจนกระบวนการของการเลี้ยงสุนัขในครอบครัว ซึ่งเป็นการส่งผ่านและสืบทอดทางวัฒนธรรมในการดำรงชีวิตของชุมชน โดยผู้วิจัยจะได้นำเสนอตามลำดับดังนี้

●ความเป็นมาในการเลี้ยงสุนัขบางแก้วในครอบครัว โดยมุ่งศึกษาในประเด็นของ

- ประวัติส่วนบุคคลของคนเลี้ยง
- สภาพทั่วไปและชุมชนโดยรอบของสถานที่เพาะเลี้ยง
- จุดเริ่มต้นในการเลี้ยงสุนัขบางแก้ว
- สาเหตุและแรงจูงใจ ในการเลี้ยงสุนัขบางแก้ว

● วิธีการเลี้ยงและความผูกพันที่เกิดขึ้นจากการเลี้ยงสุนัขบางแก้ว โดยมุ่งศึกษาในประเด็นของ

- ผู้รับผิดชอบในการเลี้ยงสุนัข
- การให้อาหาร
- การจัดเตรียมที่อยู่อาศัยสำหรับสุนัข
- การดูแลรักษาสุขภาพของสุนัข
- ความผูกพันที่เกิดขึ้นจากการเลี้ยงสุนัข

● รายได้และรายจ่ายเนื่องมาจากการเลี้ยงสุนัขบางแก้ว โดยมุ่งศึกษาในประเด็นของ

- จำนวนและแหล่งที่มาของรายได้
- จำนวนและสิ่งทีก่อให้เกิดรายจ่าย

● ผลกระทบจากการเลี้ยงสุนัขบางแก้วที่มีต่อวิถีชีวิตของคนเลี้ยงและคนรอบข้าง โดยมุ่งศึกษาผลกระทบใน 2 ด้าน คือ

- ผลกระทบทางบวก
- ผลกระทบทางลบ

ซึ่งมีรายละเอียดในแต่ละประเด็น ดังนี้

ความเป็นมาในการเลี้ยงสุนัขบางแก้วในครอบครัว

ประวัติส่วนบุคคลของคนเลี้ยง



ภาพประกอบ 6-1 นายวิเชียร กินฐาน (ผู้ใหญ่วิเชียร)

นายวิเชียร ถิ่นฐาน หรือที่ชาวบ้านในละแวกนั้น เรียกกันโดยทั่วไปว่า "ผู้ใหญ่เชียร" หรือ "ผู้ใหญ่วิเชียร" นั้น(ในที่นี้ ผู้วิจัยจะใช้ชื่อตามที่ชาวบ้านเรียกเป็นหลักในการนำเสนอผลศึกษา)เป็นชายวัยกลางคน อายุ 50 ปี รูปร่างสันทัด สูงประมาณ 170 เซนติเมตร แข็งแรง ผิวคล้ำถึงค่อนข้างดำ ผู้ใหญ่เชียรเป็นคนบ้านบางแก้วโดยกำเนิด จบการศึกษาชั้นประถมศึกษาปีที่ 7 จากโรงเรียนใกล้บ้าน ผู้ใหญ่เชียรเป็นคนที่มีความคลั่งคลั่งกระไรแรง มีความมั่นใจในตนเองสูง ชอบพูดชอบคุย พูดเก่ง พูดไปหัวเราะไป แสดงถึงการเป็นผู้มีอัธยาศัยไมตรีดี มีอารมณ์ขัน ซึ่งสังเกตได้จากการที่มีผู้คนเข้ามาหา พูดคุยหรือทักทายกับผู้ใหญ่เชียรอยู่ตลอดเวลาที่ผู้วิจัยเข้าไปเก็บข้อมูล

ในอดีตนั้น ผู้ใหญ่เชียร เคยเป็นผู้ใหญ่บ้าน ของหมู่บ้านบางแก้ว มาประมาณ 14 ปี หลังจากนั้นจึงลาออก เพื่อไปสมัครเป็นสมาชิกสภาจังหวัด (สจ.) แต่ปรากฏว่าไม่ได้รับการเลือกตั้ง หลังจากนั้นมา ก็เลยยึดอาชีพรับซื้อปลาจากชาวบ้าน มาทำเป็นปลาตากแห้ง ปลาร้า ส่งขาย

ผู้ใหญ่เชียรมีภรรยา ชื่อนางไสว ถิ่นฐาน (หรือน้ำไหว ตามที่ชาวบ้านเรียก)อายุ 47 ปี มีบุตรด้วยกัน 5 คน แต่เสียชีวิตไป 1 คน เหลืออยู่ 4 คน เป็นชาย 2 คนและหญิง 2 คน ปัจจุบันมีสมาชิกในครอบครัวอยู่ 4 คน ได้แก่ ผู้ใหญ่เชียร น้ำไหว และลูก 2 คน ซึ่งยังมีอายุไม่มากนัก คือ น้องแนน เรียนอยู่ชั้นประถมศึกษาปีที่ 6 และน้องนุ่น เรียนอยู่ชั้นประถมศึกษาปีที่ 4 ส่วนลูก 2 คนโตนั้นแยกครอบครัวและไปทำงานอยู่ที่อื่น นาน ๆ จึงจะกลับมาเยี่ยมบ้านครั้งหนึ่ง

น้ำไหวนั้นมีบุคลิกที่ไม่ค่อยพูดและขยันทำงาน สังเกตจากการที่ผู้วิจัยไปบ้านผู้ใหญ่เชียรครั้งใด ก็จะเห็นน้ำไหวทำงานตลอดเวลา และจากคำกล่าวของผู้ใหญ่เชียรที่กล่าวถึงภรรยาของตนเองว่า

"เขาขยัน ..ชอบทำโน่น ..ทำนี่อยู่ตลอดเวลา"

โดยน้ำไหวนั้น จะมีหน้าที่ในการทำปลาตากแห้งและปลาร้า ส่วนภรรยาจะเป็นหน้าที่ของผู้ใหญ่เชียร ซึ่งมีลูกมือหรือแรงงานในการช่วยทำ โดยการจ้างญาติๆ ที่อยู่ในบริเวณใกล้เคียงกับบ้านผู้ใหญ่เชียรนั่นเอง ซึ่งมีรายได้ดีพอสมควร ซึ่งประเมินได้จากคำบอกเล่าของผู้ใหญ่เชียรเองที่ว่า

"ก็พออยู่ได้นะคุณ ไม่ได้มีรายได้มากมายอะไร พอมีพอกินนั่นแหละ...."

"ก็ส่งลูกเรียนกันทุกคนนะ อยากให้มีความรู้สูง ๆ นี่ก็เรียนอยู่ 2 คน2 คนโตจบไปแล้ว มีครอบครัวหมดแล้ว พอส่งได้ก็ส่งกันไป... เราไม่ได้เดือดร้อนเรื่องเงินทอง"

และจากการที่ผู้วิจัยสังเกตจากการตากปลาที่หน้าบ้านของผู้ใหญ่เชียร และปริมาณของการทำปลาร้า ก็พบว่าปริมาณที่มากพอสมควร ซึ่งเมื่อสอบถามจากภรรยาของผู้ใหญ่เชียร ก็ได้รับคำตอบว่า

“ก็ทำอย่างนี้ ตลอดเกือบทั้งปีนั่นแหละ ยิ่งถ้าหน้าน้ำหลากมีปลาามากๆ ก็จะเยอะกว่านี้ มีตลาดตลอดทั้งปี”

และสอดคล้องกับคำบอกเล่าของชาวบ้านที่อยู่ในละแวกบ้านของผู้ใหญ่เชียรที่บอกว่า “ฐานะของผู้ใหญ่เขาก็คือนี้ะ ดีกว่าหลายๆคนในละแวกนี้นั่นแหละ”

“อើย ...ผู้ใหญ่เขามีช่องทางทำมาหากิน เขารู้จักคนเยอะ ค้าขายคล่อง รายได้ดีนะ...”



ภาพประกอบ 6-2 ลานตากปลาแห้ง หนึ่งในธุรกิจของผู้ใหญ่เชียร

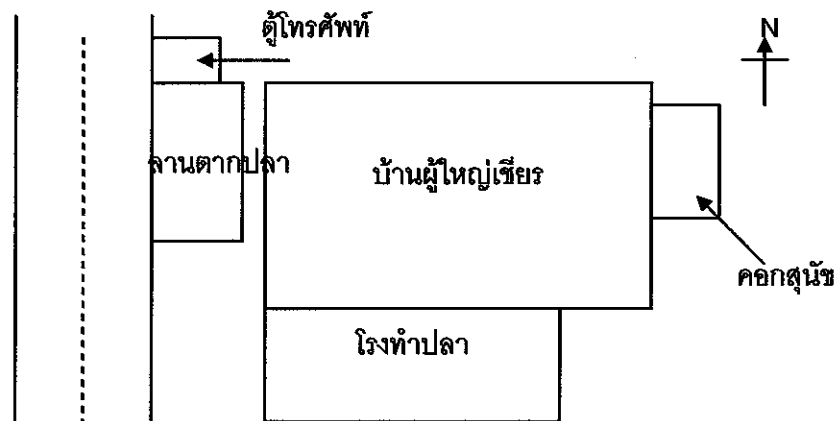
วิถีชีวิตของครอบครัวผู้ใหญ่เชียรเป็นแบบเรียบง่าย ไม่ได้สะสมสมบัติอะไรมากมายนัก เห็นได้จากการจัดบ้านที่พึกอาศัย และสะท้อนจากคำพูดของน้ำไหว เมื่อผู้วิจัยถามถึงเรื่องของการสะสมเครื่องใช้ต่างๆ ที่ว่า

“ก็ไม่รู้จะซื้อไปทำไม ของใช้ก็ใช้เท่าที่จำเป็น”

สภาพทั่วไปและชุมชนโดยรอบของสถานที่เพาะเลี้ยง

ปัจจุบันผู้ใหญ่เชียร พักอาศัยอยู่บ้านเลขที่ 57 หมู่ 3 บ้านบางแก้ว ตำบลท่านางงาม อำเภอบางระกำ จังหวัดพิษณุโลก สำหรับบ้านผู้ใหญ่เชียรนั้น เป็นบ้านครึ่งไม้ครึ่งปูน 2 ชั้นสีเขียว ที่หน้าบ้านติดป้ายชื่อผู้ใหญ่เชียรขนาดใหญ่ บริเวณข้างบ้านเป็นโรงทำปลา ด้านหน้าบ้านเป็นลานตากปลาแห้ง ซึ่งส่วนใหญ่เป็นปลาเล็ก ปลาน้อย มีเนื้อที่บริเวณบ้านประมาณ 200 ตารางวา หน้าบ้านมีถนนลาดยาง สายหลักของหมู่บ้านบางแก้วไปตัวจังหวัดพิษณุโลก ซึ่งอยู่ห่างจากตัวจังหวัดประมาณ 25 กิโลเมตร ด้านข้างบ้านทางทิศตะวันตก เป็นบ้านชั้นเดียว ทำเป็นร้านค้าขายของชำ ซึ่งเป็นบ้านญาติของผู้ใหญ่เชียร ด้านข้างทางทิศตะวันออกเป็นบ้าน 2 ชั้นซึ่งเป็นญาติเช่นกัน ส่วนด้านหลังเป็นสวนมะม่วงและตรงข้ามบ้านผู้ใหญ่เชียร คนละฝั่งถนนเป็นบ้านชั้นเดียว

รับขายหอยและเย็บผ้าซึ่งเป็นเพื่อนบ้าน และถัดไปเป็นบ้าน 2 ชั้นเป็นเพื่อนบ้านเช่นกัน ซึ่งมีลักษณะแผนผังของที่ตั้งบ้านดังภาพประกอบ 6-4 และภาพประกอบ 6-5



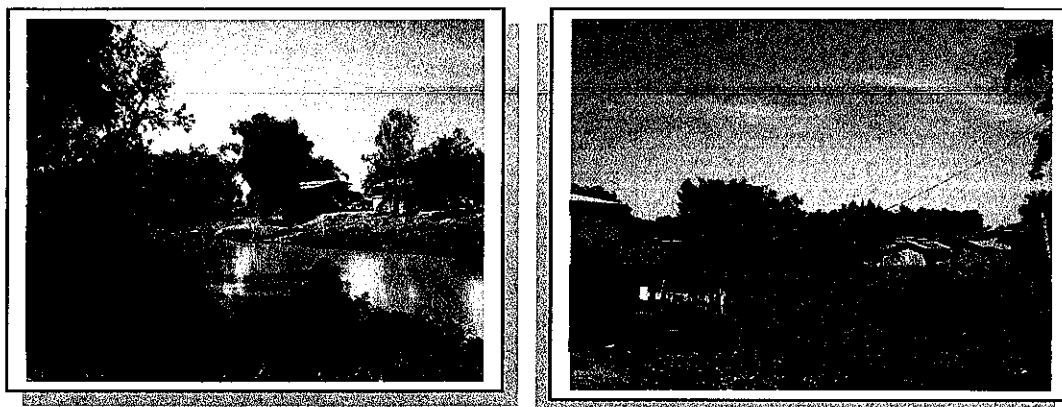
ภาพประกอบ 6-3 แผนผังแสดงที่ตั้งและอาณาบริเวณโดยรอบของบ้านผู้ใหญ่เชียร



ภาพประกอบ 6-4 บ้านของผู้ใหญ่เชียร

ชุมชนบ้านบางแก้วที่ผู้ใหญ่เชียรอยู่นั้น เป็นชุมชนชนบทที่มีวิถีชีวิตที่ผูกพันอยู่กับสายน้ำ คือคลองบางแก้วที่ตัดผ่านหมู่บ้าน ทำให้ชาวบ้านโดยส่วนใหญ่ประกอบอาชีพประมง หาปลาจากคลองบางแก้ว และแปรรูปผลิตภัณฑ์ปลาส่งขาย เช่นการทำปลาตากแห้ง หรือการทำปลาร้า โดยในอดีตจากคำบอกเล่าของเจ้าอาวาสวัดบางแก้ว และผู้ใหญ่เชียร ปรากฏว่าชาวบ้านส่วนใหญ่จะ

ปลูกเรือนแพอยู่ริมน้ำ ต่อมาเมื่อเริ่มมีการคมนาคมทางบก จึงได้เริ่มมีการขยับขยาย ย้ายบ้านมา
ปลูกบนบกมากขึ้น จนในปัจจุบันเหลือบ้านที่เป็นเรือนแพอยู่น้อยมาก ประมาณ 4-5 หลังเท่านั้น



ภาพประกอบ 6-5 ลักษณะสภาพแวดล้อมของชุมชนบ้านบางแก้ว

อาชีพส่วนใหญ่ของประชาชนในชุมชนบ้านบางแก้ว นั้นประกอบอาชีพเกษตรกรรม
ประมง และรับจ้างทั่วไป ซึ่งโดยส่วนใหญ่จะเข้าไปรับจ้างในตัวจังหวัดพิษณุโลก จากการที่ผู้วิจัย
สอบถามผู้ใหญ่บ้านและเพื่อนบ้านใกล้เคียง พบว่าชุมชนบ้านบางแก้วในปัจจุบันนั้น มีคนบางแก้ว
ดั้งเดิมอยู่ไม่ถึงร้อยละ 50 นอกจากนั้น ส่วนใหญ่จะเป็นผู้ที่อพยพมาจากทางภาคกลาง
(โดยเฉพาะจากจังหวัดพระนครศรีอยุธยา) โดยส่วนใหญ่ที่มา ก็จะมาเช่านา และ/หรือซื้อที่นาเพื่อ
ปลูกข้าวเป็นอาชีพ หลังจากนั้นจึงตั้งรกรากอยู่ที่บางแก้วเลย



ภาพประกอบ 6-6 แสดงวิถีชีวิตของคนในชุมชนบ้านบางแก้ว

คนบางแกว่ดั้งเดิมที่มีอยู่ในชุมชนนั้น ส่วนใหญ่ที่เหลืออยู่จะเป็นผู้เฒ่า ผู้แก่ ส่วนเด็กๆ หรือคนหนุ่ม-สาว ก็จะไปหางานทำในกรุงเทพฯ หรือออกไปทำงานโรงงานบ้าง ซึ่งสิ่งเหล่านี้สะท้อนให้เห็นถึงวิถีชีวิตของชุมชนที่เปลี่ยนแปลงไปจากเดิม สายใยแห่งความสัมพันธ์ภายในที่จำต้องเปลี่ยนแปลง เนื่องจากการเปลี่ยนแปลงของสังคมภายนอก และโดยเฉพาะอย่างยิ่งจากการเจริญของระบบเศรษฐกิจที่บีบบังคับ จนทำให้ชุมชนบางแกว่ ไม่สามารถที่จะดำรงเอกลักษณ์ดั้งเดิมแห่งชุมชนตนเองไว้ได้ การที่ครอบครัวแต่ละครอบครัว ต้องมีการกระจายแรงงานออกไปทำงานนอกถิ่นฐานของตนเองนั้น นอกจากจะทำให้รูปแบบความสัมพันธ์ภายในครอบครัวเปลี่ยนแปลงไปแล้ว ยังก่อให้เกิดผลกระทบต่อโครงสร้างความสัมพันธ์ของชุมชนโดยรวมอีกด้วย กล่าวคือ เมื่อคนดั้งเดิมต้องอพยพออกไปหางานทำในต่างถิ่น ผู้ที่เหลืออยู่ก็เป็นเพียงผู้เฒ่า ผู้แก่ หรือเด็กเล็ก ซึ่งมีหน้าที่เฝ้าบ้านเท่านั้น การปฏิสัมพันธ์ หรือการสังสรรค์กันภายในชุมชน ก็จะลดน้อยลง และประกอบกับการที่มีคนต่างถิ่นอพยพเข้ามาในชุมชนมากขึ้น ก็ยิ่งทำให้รูปแบบความสัมพันธ์อันทวิภาคีที่เคยเป็นมาลดน้อยลงตามไปด้วย ความสัมพันธ์ระหว่างชาวบ้านก็มีเฉพาะบ้านใกล้เคียงเคียงเป็นส่วนใหญ่ ซึ่งสิ่งเหล่านี้สะท้อนได้จากคำบอกกล่าวของผู้เฒ่า ผู้แก่ในชุมชน ที่ว่า

“เดี๋ยวนี้ มันเปลี่ยนไป สมัยก่อนไปบ้านคนโน้น เจอคนนี้ ช่วยเหลือกัน แต่เดี๋ยวนี้ไม่ใช่แล้ว” ตาชม วัย 79 ปีกล่าวกับผู้วิจัย และเล่าให้ฟังต่อว่า

“สมัยตานะ สนุกมาก พอมีเทศกาลที่ ที่วัดก็จะมีคนมาชุมนุมกัน ช่วยกันลงแรง คนละไม้คนละมือ ไม่เหนื่อยหรอก...เดี๋ยวนี้หากคนยากเหลือเกิน”

“ยายว่า ...มันแย่งลงทุกวันนะ อย่างบ้านยายเลี้ยงหมา มันไปเล่นบ้านโน้นเขาหน่อย เขาเบื้อยตายเลย ไม่สังสารกันบ้างเลย” ยายมี วัย 72 เล่าเสริม

จุดเริ่มต้นในการเลี้ยงสุนัขบางแก้ว

จุดเริ่มต้นของการเลี้ยงสุนัขบางแก้วในครอบครัวของผู้ใหญ่เชียนั้น เริ่มต้นเมื่อประมาณ 10 กว่าปีที่ผ่านมา โดยได้รับสืบทอดมาจากพ่อของผู้ใหญ่เชียร ซึ่งพ่อของผู้ใหญ่เชียรก็ได้รับสืบทอดการเลี้ยงสุนัขบางแก้วมาจากปู่ของผู้ใหญ่เชียร อีกทีหนึ่ง ซึ่งรวมระยะเวลาที่ตระกูลของผู้ใหญ่เชียร มีการเลี้ยงสุนัขบางแก้วในครอบครัว ก็ราว ๆ ประมาณ 40 ปี โดยในเรื่องนี้ ผู้ใหญ่เชียรได้เล่าให้ผู้วิจัยฟังว่า

“ก็ได้มาจากพ่อนั่นนะ ส่วนพ่อก็ได้มาจากปู่อีกทีหนึ่ง หมาบางแก้ว มันก็เปรียบเสมือนคนในครอบครัวของเรา เห็นปู่เลี้ยงมาตั้งแต่เรายังเด็ก ปู่เขาไปขอใครมาก็จำไม่ได้แล้ว มีอยู่ 2 ตัว และต่อมาพ่อก็ช่วยปู่เลี้ยง พอพ่อเสีย ก็เรานี้แหละที่เลี้ยงต่อมา...”

แสดงให้เห็นว่าการเริ่มต้นการเลี้ยงสุนัขบางแก้วในครอบครัวของผู้ใหญ่เขียวนั้น ได้กลายเป็นเหมือนสัญลักษณ์แห่งความสัมพันธ์ วัฒนธรรม และการสืบทอดที่ถ่ายทอดจากรุ่นหนึ่ง ไปสู่อีกรุ่นหนึ่ง ซึ่งเมื่อศึกษาเพิ่มเติมในครอบครัวดั้งเดิมอื่นๆ ในชุมชนบ้านบางแก้วที่มีการเลี้ยงสุนัขบางแก้วอยู่ ก็พบว่า เป็นไปในลักษณะเดียวกัน ดังเช่น กรณีของครอบครัวที่น้อย ที่เลี้ยงมาตั้งแต่รุ่นแม่ของพี่น้อย หรือครอบครัวของป่าหุุดที่เลี้ยงมาตั้งแต่รุ่นพ่อของป่าหุุด ซึ่งป่าหุุด ก็บอกกับผู้วิจัยว่า

“นี่ก็กะว่า ถ้าเราเลี้ยงไม่ไหว คงให้ลูกสาวเลี้ยงต่อ ก็มีหลานๆ มันช่วยด้วยนะเวลาเลี้ยงเราคงไม่ทิ้งมันหรอก สงสารมัน”

สรุปได้ว่า จุดเริ่มต้นของการเลี้ยงสุนัขบางแก้วในครอบครัวนั้น จะเป็นไปลักษณะของการส่งผ่านจากรุ่นสู่รุ่นเป็นหลัก

สำหรับวิธีการได้มาซึ่งสุนัขบางแก้วของผู้ใหญ่เขียวนั้น นอกจากจะได้มาจากรุ่นพ่อของตนเอง ดังที่ได้กล่าวแล้วในเบื้องต้น ยังมีแหล่งที่ได้มาจากที่อื่นๆ อีก อาทิเช่น จากการที่วัดบางแก้วให้มาและ/หรือเพื่อนทั้งในและนอกหมู่บ้านบางแก้วให้มา ซึ่งบ้างก็เป็นเจ้าของคอกเพาะเลี้ยงสุนัขบางแก้ว หรือไม่กี่เลี้ยงไว้ในครอบครัว แล้วเกิดตกหลุมมาเยอะเลี้ยงไม่ไหว ให้มาบ้าง ทำให้มีสุนัขบางแก้วเพิ่มมากขึ้น โดยในช่วงที่มีมากที่สุด มีจำนวนถึง 11 ตัว ซึ่งไม่ได้มาจากการซื้อเลย เป็น การที่ผู้อื่นให้มาทั้งสิ้น ซึ่งในเรื่องนี้ผู้ใหญ่เขียรได้เล่าให้ฟังว่า

“ตอนที่พ่อให้มานะ มีอยู่ 2 ตัว ได้จากที่วัดซึ่งเขาจะเลิกเลี้ยงอีก 3 ตัว ก็รวมเป็น 5 ตัวในตอนแรกๆ พออยู่มา ก็มีการออกลูก ออกหลาน ออกมา แล้วยังมีคนเขาเอามาให้เพิ่มเติมอีก แต่พอตกลูก มีคนมาขอ เราก็ให้ไปนะ ได้เงินบ้าง ไม่ได้บ้าง แล้วยแต่ บางคนสนิทสนมคุ้นเคยกัน เป็น ผู้หลักผู้ใหญ่ ก็ให้ฟรีไปเลย แต่ช่วงที่มีมากที่สุด ที่เลี้ยง ก็คงประมาณ 11 ตัว ..”

แต่ในปัจจุบันผู้ใหญ่เขียรเหลือสุนัขบางแก้วที่อยู่ในครอบครองจำนวน 4 ตัวเท่านั้น เนื่องจากถูกวางยาเบื่อตายไป 7 ตัว เพราะไปกัดไก่ และสร้างความรำคาญให้กับเพื่อนบ้านที่ไม่ถูกกันอยู่แล้วเป็นทุนเดิม จึงมีการวางยาเบื่อสุนัขบางแก้วของผู้ใหญ่เขียร

สาเหตุและแรงจูงใจในการเลี้ยงสุนัขบางแก้ว

สาเหตุและแรงจูงใจที่สำคัญที่ทำให้ผู้ใหญ่เขียรเลี้ยงสุนัขบางแก้วนั้น สามารถสรุปได้ว่าเกิดจากสาเหตุสำคัญ 2 ประการคือ

1) ความต้องการที่จะอนุรักษ์พันธุ์ของสุนัขบางแก้วให้อยู่คู่กับชุมชนบ้านบางแก้ว

ในประเด็นนี้ ผู้ใหญ่เขียรมองว่าตนเองนั้นเป็นคนบางแก้วโดยกำเนิด หากไม่รู้จักรหรือไม่รักสิ่งของที่เป็นมรดกทางวัฒนธรรมของชุมชนก็คงไม่ตี ซึ่งสะท้อนจากคำพูดที่ว่า

“เลี้ยงหมาบางแก้ว เพื่ออนุรักษ์หมาบางแก้ว ก็เราเป็นคนบางแก้ว หากไม่มีหมาบางแก้วเลี้ยงไว้ใครเขาจะรู้จัก คนเขารู้เข้าก็จะถูกว่าเป็นคนบางแก้วแท้ๆ แต่ไม่มีหมาบางแก้ว” และจากคำพูดที่ว่า “หมาบางแก้ว มันเกิดมาก่อนที่ผมจะเกิดอีก...”

ซึ่งในประเด็นดังกล่าวนี้ ก็สอดคล้องกับคำเล่าของผู้ใหญ่ทอง ซึ่งเป็นผู้ใหญ่บ้านบางแก้วคนแรก ก่อนที่ผู้ใหญ่เชียรจะเป็นผู้ใหญ่บ้านคนต่อมา และพระอธิการรด ลีระเดโช ซึ่งปัจจุบันเป็นรองเจ้าอาวาสวัดบางแก้ว ซึ่งได้เล่าถึงความเป็นมาของสุนัขบางแก้วตลอดจนวิวัฒนาการของการเลี้ยงสุนัขบางแก้วของชาวบ้านบางแก้ว ที่ในปัจจุบันเหลือลดน้อยลงอย่างมาก

จากแนวคิดดังกล่าวข้างต้นนี้เอง แสดงให้เห็นว่าความที่ผู้ใหญ่เชียรมีความต้องการที่จะอนุรักษ์พันธุ์ของสุนัขบางแก้วให้อยู่คู่กับชุมชนบางแก้ว ประกอบกับในช่วงที่ผู้ใหญ่เชียรเป็นผู้ใหญ่บ้านนั้น มีความต้องการที่จะสร้างจุดเด่นให้กับหมู่บ้านของตนเองด้วย และต้องการที่จะดำรงไว้ซึ่งเอกลักษณ์ของหมู่บ้านและต้องการนำความเจริญมาให้กับหมู่บ้าน ดังคำพูดของผู้ใหญ่เชียรที่ว่า

“คนเดียวนี้ไม่รู้จักของดีบ้านตนเอง หมาบางแก้วมันเป็นหมาให้คุณ คนที่ได้ดีเพราะหมา มีมากแล้ว อย่างผมนี่นะ คนเขารู้จักก็เพราะเลี้ยงหมาบางแก้ว เวลาเจ้านายเขาต้องการหมาบางแก้ว ผมก็หาไปให้เขา...เขาก็พอใจ เวลาเราของบประมาณอะไรไปเขาก็ช่วยเหลือเราดี ตอนผมเป็นผู้ใหญ่บ้าน เวลาทำโครงการอะไรเขาก็นึกถึงเราก่อนเพราะรู้จักดีว่าเราเป็นผู้ใหญ่บ้านหมาบางแก้ว บางคนเขาว่าผมเป็นผู้ใหญ่หมา ๆ ผมก็ไม่โกรธหรอก เพราะเป็นหมาบางแก้ว ...หมาให้คุณก็อย่างว่าแหละได้ดีเพราะหมา”

2) ต้องการให้เป็นสุนัขเฝ้าบ้าน

สาเหตุสำคัญอีกประการหนึ่งที่ทำให้ผู้ใหญ่เชียรเลี้ยงสุนัขบางแก้วคือ ต้องการให้เป็นสุนัขเฝ้าบ้าน เนื่องจากสุนัขบางแก้วเป็นสุนัขที่รักเจ้าของมาก ฉลาด ซึ่งผู้ใหญ่เชียรเล่าว่า

“...มันฉลาด เชื่อง รักเจ้าของ คนแปลกหน้ามาไม่ได้มันเขาแน่ แต่ในละแวกนี้มันจ่ากลิ้งได้หมด ไม่กัด แค่ม่า 2 - 3 ครั้ง มันจ่าได้แล้ว”

ซึ่งแสดงถึงสุนัขพันธุ์บางแก้วว่าเป็นสุนัขที่มีความฉลาดและรักเจ้าของ สามารถที่จะเฝ้าบ้าน ดูแลทรัพย์สินได้เป็นอย่างดี

วิธีการเลี้ยง และความผูกพันที่เกิดขึ้นจากการเลี้ยงสุนัขบางแก้ว

ในการเลี้ยงสุนัขบางแก้วในครอบครัวนั้น จะมีรูปแบบการเลี้ยงที่มีลักษณะที่แตกต่างกันออกไปจากการเลี้ยงในคอกเพาะเลี้ยงและในโรงเรียน ซึ่งเมื่อกกล่าวถึงรูปแบบการเลี้ยงนี้ จะครอบคลุมถึงผู้รับผิดชอบในการเลี้ยงสุนัขบางแก้ว การให้อาหาร การจัดเตรียมที่อยู่อาศัย การ

ดูแลสุขภาพ และการฝึกสุนัข ซึ่งเป็นกิจกรรมที่ผู้เลี้ยงสุนัขจะต้องกระทำต่อสุนัขของตน ซึ่งวิถีชีวิตที่เกื้อกูลกันระหว่างคนกับสุนัขนี้ จะก่อให้เกิดความผูกพันซึ่งกันและกันขึ้น โดยจะมีอย่างน้อยประการใดอย่างหนึ่งอยู่กับพฤติกรรมการปฏิบัติที่ผู้เลี้ยงกระทำต่อสุนัขของตนเอง ซึ่งการเลี้ยงสุนัขบางแก้วในครอบครัวนั้น มีรูปแบบการเลี้ยงที่พบในการศึกษาครั้งนี้ ดังนี้

ผู้รับผิดชอบในการเลี้ยงสุนัข

ผู้รับผิดชอบการเลี้ยงสุนัขบางแก้วในครอบครัวนั้น ไม่ได้กำหนดตายตัวว่าจะใคร โดยส่วนใหญ่แล้วก็จะเป็เจ้าของโดยตรง และสมาชิกในครอบครัวช่วยกันดูแล ขึ้นอยู่กับว่าใครว่าง หรือใครมีธุระประการใด โดยในกรณีของผู้ใหญ่เชียรนั้นพบว่า นอกจากผู้ใหญ่เชียรซึ่งเป็นผู้รับผิดชอบในการดูแลเลี้ยงสุนัขโดยตรงแล้ว ก็จะมีลูกสาวทั้งสองคนช่วยดูแลด้วย และในบางเวลาที่ผู้ใหญ่เชียร และ/หรือลูกสาวไม่ว่าง หรือไม่อยู่บ้าน ก็จะเป็นภาระของน้ำไหว ซึ่งเป็นภรรยาในการเป็นผู้ดูแล ซึ่งในเรื่องดังกล่าวนี้ ผู้ใหญ่เชียร กล่าวว่า

“ทุกคนก็ช่วยกันดูแลนะ...เพราะมันไม่ต้องดูแลมากอะไร เราเลี้ยงแบบชาวบ้านๆ อยู่แล้ว”

“เวลาผู้ใหญ่เขาไม่อยู่ก็จะเป็นฉันนี่แหละ ที่ช่วยดูแลบ้าง” น้ำไหว กล่าวตอบเมื่อผู้วิจัยซักถามในกรณีที่ผู้ใหญ่เชียรไม่อยู่บ้าน

“หนู กับ แนน ก็ช่วยดูนะ เวลากลับมาจากโรงเรียน หนูกับแนน จะชอบเล่นกับมัน ...” น้องนุ่น ลูกสาวของผู้ใหญ่เชียรเล่าให้ผู้วิจัยฟัง

แต่โดยส่วนใหญ่แล้วพบว่า ผู้ใหญ่เชียรจะมีเวลาอยู่บ้านเกือบตลอดเวลา จึงพบว่าผู้ที่ทำหน้าที่หลักในการดูแล ก็คือตัวของผู้ใหญ่เชียรเองเป็นหลัก

และเมื่อผู้วิจัยสอบถามจากครอบครัวอื่นๆ ที่มีการเลี้ยงสุนัขบางแก้ว ก็พบว่าจะเป็นไปในลักษณะเช่นเดียวกัน กล่าวคือ สมาชิกทุกคนในครอบครัว จะช่วยกันดูแล หรือมีส่วนรับผิดชอบในการเลี้ยงดูสุนัขบางแก้วที่ครอบครัวตนเองเลี้ยง ไม่ได้มอบหมายให้เป็นภาระของคนใดคนหนึ่งเท่านั้น

การให้อาหาร

สำหรับการให้อาหารสุนัขบางแก้วของผู้ใหญ่เชียรนั้นไม่ยุ่งยากมาก ผู้ใหญ่เชียรกล่าวว่า

“เวลาเลี้ยง เจ้าของกินอะไร หมาก็กินอย่างนั้น ใสชามวางตามพื้น”

ซึ่งสะท้อนให้เห็นถึงรูปแบบและลักษณะการเลี้ยงแบบปล่อย หรือการเลี้ยงตามธรรมชาติ และจากการสังเกตของผู้วิจัยพบว่าสุนัขทั้ง 4 ตัวของผู้ใหญ่เชีรนั้น มีลักษณะค่อนข้างผอม ขนหลุดร่วง ไม่สวยงาม และไม่สะอาด ซึ่งผู้ใหญ่เชีรบอกว่าเป็นช่วงเวลาผลัดขน อาหารที่ให้ส่วนใหญ่เป็นปลาและข้าว อาหารดูที่เป็นอาหารสำเร็จรูปก็ผสมบ้างแต่ไม่มาก ด้วยเหตุผลที่ว่า

“...มันแพง”

“ถ้าให้แต่อาหารเม็ด ร่างกายมันไม่ค่อยแข็งแรง เหมือนกินอาหารตามบ้าน พวกปลา ข้าว หรือเศษอาหารแบบนี้”

“เลี้ยงแบบนี้มันทนดี”



ภาพประกอบ 6-7 อาหารสุนัขบางแก้วในครอบครัวของผู้ใหญ่เชีร



ภาพประกอบ 6-8 สภาพของสุนัขบางแก้วในครอบครัวของผู้ใหญ่เชีร

โดยสรุปแล้ว การให้อาหารสุนัขบางแก้วของผู้ใหญ่เชียนั้น จะเป็นเลี้ยงแบบง่าย ๆ ให้อาหารที่เหลือจากการรับประทานของเจ้าของตามปกติประจำวัน ไม่มีการให้อาหารเสริมที่เป็นพิเศษแต่อย่างใด แต่โดยส่วนใหญ่พบว่าอาหารทุกมื้อ จะมีปลาเป็นส่วนประกอบอยู่ด้วยเสมอ โดยผู้ใหญ่เชียนบอกว่า

“ปลามันหาง่าย และเจ้าพวกนี้ก็ชอบด้วย...”

และพบว่าผู้มีหน้าที่เอาอาหารมาให้สุนัขบางแก้วเป็นประจำคือผู้ใหญ่เชียน ส่วนเมียและลูกก็ช่วยเป็นบางครั้ง

การจัดเตรียมที่อยู่อาศัยสำหรับสุนัข

สำหรับการจัดเตรียมที่อยู่อาศัยสำหรับสุนัขของผู้ใหญ่เชียนั้น พบว่าผู้ใหญ่เชียนมีการจัดทำคอกสุนัขไว้ด้านหลังบ้าน จำนวน 4 คอก ดังรายละเอียดในแผนผังของบ้านผู้ใหญ่เชียนที่ได้แสดงไว้ข้างต้น โดยผู้ใหญ่เชียนบอกกับผู้วิจัยว่า

“แต่ก่อนมีสุนัขบางแก้วเยอะ จึงจำเป็นต้องขังกรงบ้าง และเดี๋ยวนี้การเลี้ยงสุนัขบางแก้วของที่บ้านจะเป็นการเลี้ยงแบบปล่อย ไม่ได้กักขังอยู่ในกรงเหมือนเมื่อก่อน เพราะตอนนี้มีเพียง 3 – 4 ตัว แต่เมื่อก่อนมีเยอะ มีพ่อพันธุ์แม่พันธุ์ 11 ตัว”

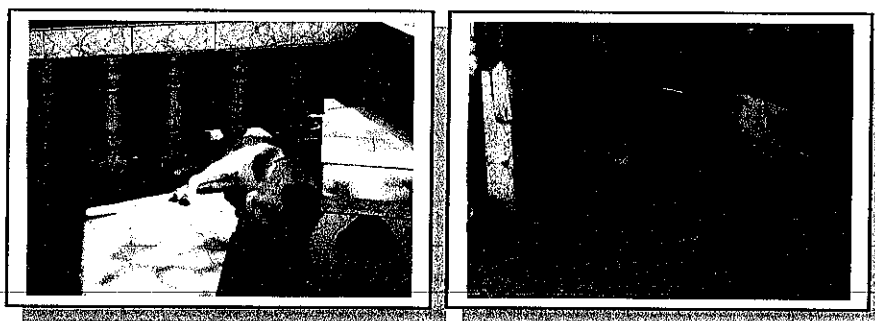
โดยผู้ใหญ่เชียนกล่าวถึงข้อดีของลักษณะการเลี้ยงแบบปล่อยว่า

“...ถ้าเราเลี้ยงแบบปล่อย หมาจะไม่เครียด จะไม่กัดคน”

“หากไปกักขังมัน มันจะเครียด ...ลองนึกถึงตัวเราเองดูบ้างซิคุณ...ว่าถ้าถูกขังจะเป็นอย่างไร หมามันก็เหมือนกับคนนั่นแหละ มันก็อยากที่จะมีอิสระเหมือนกัน”

ดังนั้นการเตรียมที่อยู่อาศัยสำหรับสุนัขบางแก้วในครอบครัวของผู้ใหญ่เชียน ก็คือการ

“ให้มันนอนตามบริเวณบ้านข้างบ้านบ้าง ได้มันนั่งบ้าง มันก็จะนอนได้ทั่วไปตามบริเวณบ้าน”



ภาพประกอบ 6-9 แสดงที่นอนของสุนัขบางแก้วในครอบครัวของผู้ใหญ่เชียน

ซึ่งสิ่งเหล่านี้สะท้อนให้เห็นถึงการดูแลเอาใจใส่ยังไม่ดีพอต่อการเลี้ยงสุนัขบางแก้ว หากนำมามาตรฐานโดยทั่วไปมาประเมิน แต่ก็พบว่าเป็นลักษณะของการเลี้ยงสุนัขของชาวบ้านโดยทั่วไป ดังเช่นที่ผู้วิจัยพบในครอบครัวอื่นๆ แต่ก็พบว่าบางครั้งที่ผู้ใหญ่เขียรรจะนำสุนัขทุกตัวเข้ากรง ซึ่งก็เป็นเวลาที่มีคนมาบ้านหลายๆ คน แต่ผู้ใหญ่เขียรรก็ยังย้ำกับผู้วิจัยอีกครั้งหนึ่งว่า

"เอาเข้ากรงแล้วมันเครียด....ไม่ดีหรอก ปล่อยให้เขาเป็นอิสระดีกว่า เรายังไม่ชอบอยู่ในกรงเลย เจ้าพวกนี้ก็ไม่ชอบเหมือนกัน จะเอาเข้ากรงเฉพาะในกรณีที่มีใครมาบ้านหลายๆ คน เพราะกลัวว่ามันจะไปกัดเขา"

อันเป็นการยืนยันความคิดและวิธีการจัดที่อยู่อาศัยให้กับสุนัขบางแก้วที่เลี้ยงในครอบครัวว่า จะไม่มีการจัดที่อยู่อาศัยที่จำกัดบริเวณของสุนัข หากแต่จะปล่อยให้สุนัขได้มีอิสระในการที่จะหาที่อยู่อาศัยเอง ภายในขอบเขตบริเวณบ้านของเจ้าของผู้เลี้ยง

การดูแลรักษาสุขภาพของสุนัข

ในส่วนของ การดูแลรักษาสุขภาพและการป้องกันโรคนั้น ผู้ใหญ่เขียรรจะอาบน้ำให้สุนัขบางแก้วเดือนละ 1 – 2 ครั้ง สำหรับการฉีดวัคซีนป้องกันโรคจะฉีดเฉพาะโรคพิษสุนัขบ้า ส่วนวัคซีนอื่นๆ ไม่ฉีด ซึ่งเป็นการเลี้ยงแบบชาวบ้านไม่ได้เลี้ยงไว้เพื่อจำหน่ายซึ่งจะต้องบำรุงทุกอย่าง ผู้ใหญ่เขียรรกล่าวว่า

"...เลี้ยงแบบนี้มันก็ไม่ค่อยมีโรคอะไร มันแข็งแรงดี ตั้งแต่เลี้ยงมายังไม่เห็นมันเป็นโรคอะไรตาย เพียงแต่เจอเขาเบื่อ เพราะไปกัดไก่เขา รู้ตัวคนทำแต่ก็ไม่ไปเอาผิดกับเขาหรอก เพราะคนบ้านใกล้ เรือนเคียง เรายังก็ดูแลไม่ทั่วถึง...."

ดังนั้นสรุปได้ว่าการดูแลรักษาสุขภาพและการป้องกันโรคยังไม่ดีเท่าที่ควร ซึ่งจากการที่ผู้วิจัยสังเกตพบว่าสุนัขบางแก้วบางตัว จะมีโรคผิวหนัง แต่เท่าที่เห็นยังไม่มีการดูแลรักษาแต่อย่างใด และเมื่อสอบถามก็พบว่า

"อ้อ...มันไม่เป็นอะไรมากหรอก เดี่ยวก็หาย"

และเมื่อประเมินจากการซักถามถึงสาเหตุของการที่ไม่ดูแลเอาใจใส่สุนัขบางแก้วที่ตนเลี้ยงเท่าที่ควร ก็พบว่าสาเหตุสำคัญเนื่องมาจากการต้องเสียค่ารักษาดูแล ซึ่งต้องใช้เงินเป็นจำนวนมาก ประกอบกับค่าวัคซีนแพง และเวลาที่ผู้เลี้ยงจะเอาใจใส่ดูแลก็มีน้อย เนื่องจากต้องประกอบอาชีพหารายได้เข้าครอบครัวเป็นสำคัญ

ในส่วนของการฝึกสุนัขบางแก้วนั้น ผู้ใหญ่เชียรกล่าวว่า

“...ไม่ได้ฝึกอะไรหรอก ก็ปล่อยให้มันวิ่ง มันเดินตามธรรมชาติ มีแต่ลูกสาวเวลาเลิกเรียน ก็จะนำเจ้าแจ็กพอดไปเดินเล่นบ้าง แต่ก็ไม่ได้ฝึกอะไร แต่มันฉลาดเวลาเรียกจะเข้ามา เวลาตะคอกให้ออกไป มันก็รู้ มันดูเราออก”

และเมื่อผู้วิจัยซักถามน้ำใจ ก็ได้รับคำตอบว่าไม่ได้ฝึกอะไรเช่นกัน เป็นการเลี้ยงแบบตามธรรมชาติ

“...แต่มันรู้นะ เวลาทำปลา ปล่อยให้ ...มันก็รู้ มันก็ไม่กิน เพราะถ้ามันกินโดนตีแน่ๆ และมันเคยโดน”

และเมื่อสอบถามถึงรูปแบบการเลี้ยงในส่วนของการฝึกจากครอบครัวอื่นๆ ในชุมชนบ้านบางแก้ว ประมาณ 2-3 ครอบครัว ก็พบว่ามึรูปแบบที่คล้ายคลึงกัน ดังนั้นการเลี้ยงแบบเฝ้าบ้านในครอบครัว จึงเป็นการเลี้ยงที่ไม่ได้ให้ความสำคัญกับฝึกแต่ประการใด หากแต่เป็นการเลี้ยงแบบตามธรรมชาติ ปล่อยให้ตามสภาพที่แท้จริงและสัญชาตญาณของสุนัขบางแก้วเท่านั้น

ความผูกพันที่เกิดขึ้นจากการเลี้ยงสุนัข

ในส่วนของความผูกพันระหว่างผู้เลี้ยงกับสุนัขบางแก้วนั้น พบว่าผู้ใหญ่เชียรและครอบครัวมีความรัก ความผูกพันต่อสุนัขทั้ง 4 ตัว โดยเฉพาะเจ้าแจ็กพอด(ลูกสุนัขบางแก้ว อายุประมาณ 2 เดือน) จะผูกพันกับลูกสาวคนเล็กของผู้ใหญ่เชียรมาก โดยผู้ใหญ่เชียรกล่าวว่า

“เจ้าแจ็กพอดมันรักลูกสาวผมมาก เล่นด้วยกันตลอด เวลาลูกสาวจะไปโรงเรียนมันก็วิ่งตามแล้วเวลาจะกลับมันก็มารออยู่หน้าบ้าน ถ้าไปไหนมาไหนทั้งครอบครัว ก็จะห้วงมันทั้ง 4 ตัวนั้นแหละ ก็ต้องให้หลานมาให้อาหาร แทน”



ภาพประกอบ 6-10 ความรักและความผูกพันระหว่างเจ้าแจ็กพอดกับน้องนุ่น

จากการสังเกตของผู้วิจัย พบว่าทุกคนในครอบครัวของผู้ใหญ่เชียรจะให้ความรักกับสุนัข บางแก้วทั้ง 4 ตัว แล้วสุนัขทั้ง 4 ตัว ก็รักเจ้าของด้วย ซึ่งเป็นความรักความผูกพัน ความเอื้ออาทรที่เกิดขึ้นระหว่างคนกับสัตว์เลี้ยงของตนเอง ซึ่งสามารถประเมินได้จาก คำพูดของผู้ใหญ่เชียรที่เล่าว่า

“...มีตัวไหนตายลูกก็จะร้องไห้ถ้าตายก็จะฝังไว้หลังบ้านทุกตัว”

หรือในกรณีที่ฝนฤดูหนาวนั้น อากาศจะหนาวมากในตอนกลางคืน ผู้ใหญ่เชียรก็จะหาผ้าปูพื้นให้สุนัขบางแก้วอยู่ และหาเสื้อผ้าที่ใช้แล้วใส่ให้

“...สงสารมัน...เราเลี้ยง เรากี่รัก” ผู้ใหญ่เชียรบอก

ซึ่งในส่วนของสมาชิกในครอบครัวคนอื่นๆ เมื่อผู้วิจัยถามก็ตอบเป็นเสียงเดียวกันว่ารัก และห่วงใยสุนัขบางแก้วทุกตัว เนื่องจากเห็นตั้งแต่เกิด เลี้ยงดู ทุกคนได้มีโอกาสสัมผัสใกล้ชิด ก่อให้เกิดผูกพัน “เราเลี้ยง เรากี่รักเวลามันจากไป ...เรากี่เสียใจ” เป็นคำสรุปของผู้ใหญ่เชียร เมื่อกล่าวถึงความผูกพันระหว่างตนเองกับสุนัขบางแก้วที่เลี้ยงมา

รายได้และรายจ่ายเนื่องมาจากการเลี้ยงสุนัขบางแก้วในครอบครัว

จำนวนและแหล่งที่มาของรายได้

ในส่วนของรายได้อันเนื่องมาจากการเลี้ยงสุนัขบางแก้วในครอบครัวนั้นพบว่า เนื่องจากการเลี้ยงเพื่อเป็นเพื่อน เพื่อเฝ้าบ้าน ไม่ได้เลี้ยงเพื่อเพาะพันธุ์ขาย จึงพบว่าไม่ได้ก่อให้เกิดรายได้แต่ประการใด ยกเว้นในกรณีที่สุนัขบางแก้วในครอบครัวตกถูก แล้วมีคนมาขอซื้อก็จะมีการขายไปบ้าง ซึ่งจะขายในราคาต่ำกว่าท้องตลาดค่อนข้างมาก ซึ่งก็พบว่าเป็นจำนวนที่น้อยมาก โดยส่วนใหญ่จะเป็นการให้ไปเพราะจิตเสน่หามากกว่า ซึ่งในเรื่องดังกล่าวนี้ ผู้ใหญ่เชียรเล่าให้ฟังว่า

“...ถ้าพูดถึงรายได้จากการเลี้ยงสุนัขบางแก้วแล้วละก็ ...ไม่ได้คิดว่าเป็นรายได้ ที่ได้คือถ้ามันมีลูกออกลูกมาแล้วก็มีคนมาขอซื้อไปเลี้ยง ก็ขายไปตัวละ 500 – 1,000 บาท พอเอาไปซื้ออาหารเม็ดมาเลี้ยงพวกที่อยู่ แต่ส่วนใหญ่จะให้ฟรีมากกว่า ถ้าพูดถึงคุ้มไหมคุ้มหรือ แต่เราไม่ได้คิดถึงว่าคุ้มไม่คุ้ม เราเลี้ยงเพราะรักอยากให้เป็นเอกลักษณ์ของหมู่บ้านบางแก้ว ที่ขายไปก็ต้องการระบายเพราะเวลามันออกลูกมันมีลูกเยอะมาก แล้วไม่ได้ขายแบบตั้งราคาตามท้องตลาดเขา ที่ตั้งราคา 2,500 – 5,000 บาท ต่อตัวหรือ ”

ผู้ใหญ่เชียรกล่าวอีกว่า

“มีพวกหัวโสมกว่านซื้อในหมู่บ้านได้ตัวละ 500 แล้วเอาไปขายตามถนน ตัวละ 2,000 – 5,000 บาท ดังนั้นถ้าพูดถึงรายได้ไม่มีหรือ แล้วก็ไม่ได้อคิดว่าเป็นรายได้ด้วย”

โดยเมื่อผู้วิจัยสอบถามถึงจำนวนของลูกสุนัขที่ออกในแต่ละปีก็พบว่า ในแต่ละปีนั้น สุนัขบางแก้วในครอบครัวของผู้ใหญ่เขียร์ จะออกลูกประมาณ 12 – 15 ตัวต่อปี ซึ่งนับว่าเป็นปริมาณที่มากพอสมควร และถ้าขายตามราคาท้องตลาดก็จะทำรายได้ให้กับผู้ใหญ่เขียร์ เป็นจำนวนเงินนับหมื่นบาทเลยทีเดียว

จำนวนและสิ่งทีก่อให้เกิดรายจ่าย

ในเรื่องของรายจ่ายนั้น ก็พบว่า การเลี้ยงในครอบครัวส่วนใหญ่ เนื่องจากการเลี้ยงแบบปล่อย และให้อาหารที่เหลือจากเจ้าของเป็นหลัก จึงทำให้ไม่สามารถที่จะประเมินรายจ่ายออกมาในรูปเม็ดเงินได้ เพราะ

“คนกินอย่างไร หมาก็กินอย่างนั้น ไม่ได้คิดเป็นเงินหรอก”

ส่วนรายจ่ายค่ายา ค่าวัคซีน ก็ไม่มี เพราะสัตว์แพทย์จะมาฉีดวัคซีนป้องกันโรคพิษสุนัขบ้าให้ฟรี และสำหรับค่าดูแลรักษาสุขภาพสุนัขก็ไม่มี เพราะเลี้ยงแบบปล่อยตามธรรมชาติ ไม่ได้เลี้ยงไว้ขาย จึงไม่ต้องดูแลอะไรมากนัก

ผลกระทบจากการเลี้ยงสุนัขบางแก้วที่มีต่อวิถีชีวิตของคนเลี้ยงและคนรอบข้าง

เนื่องจากลักษณะนิสัยส่วนตัวของสุนัขบางแก้ว ซึ่งเป็นสุนัขที่ขี้ (โดยเฉพาะในช่วง 2 ปีแรก) ประกอบกับเป็นสุนัขที่ดุ รักเจ้าของ และพร้อมที่จะกัดคนแปลกหน้าได้เสมอ จึงพบว่า การเลี้ยงสุนัขในครอบครัวนั้น ไม่ได้ขึ้นอยู่กับครอบครัวใดครอบครัวหนึ่งเท่านั้น หากแต่จะมีบริบทที่เกี่ยวข้องกับครอบครัวอื่นๆ หรือเพื่อนบ้านในชุมชนค่อนข้างมาก โดยผลกระทบดังกล่าว อาจก่อให้เกิดทั้งผลกระทบทางบวก และผลกระทบทางลบ โดยจากการศึกษาพบว่า ผลกระทบจากการเลี้ยงสุนัขบางแก้วที่มีต่อวิถีชีวิตของคนเลี้ยงและคนรอบข้างนั้นมีดังต่อไปนี้

ผลกระทบทางบวก

สำหรับผลกระทบทางบวกนั้น การเลี้ยงสุนัขบางแก้วในครอบครัวส่งผลต่อ 2 ส่วน คือ ต่อคนเลี้ยงและสมาชิกในครอบครัว และต่อเพื่อนบ้าน ซึ่งเป็นผลกระทบที่มีความเกี่ยวพันกัน โดยพบว่าจากการที่ผู้ใหญ่เขียร์เลี้ยงสุนัขบางแก้ว ตั้งแต่อดีตที่เริ่มเลี้ยงเนื่องมาจากต้องการเลี้ยงเพื่อเป็นเอกลักษณ์ของหมู่บ้านบางแก้ว สืบทอดเจตนารมณ์ของหลวงปู่มากวัดบางแก้ว ประกอบกับตนเองเป็นผู้ใหญ่บ้านบางแก้ว ในสมัยนั้นซึ่งทำให้ตนเองรณรงค์ให้ชาวบ้านเลี้ยงไว้เพื่อเป็นเอกลักษณ์ชาวบ้านบางคนที่มีความพร้อมก็เห็นด้วย บางคนก็ไม่มีเวลา ไม่มีใครอยู่บ้าน ไม่มีคนเลี้ยงเวลาไปทำงานที่อื่นนานๆ ก็เลี้ยงไม่ได้ เอาสุนัขไปก็ไม่ได้ แต่ผลจากการเลี้ยงสุนัขบางแก้วของ

ผู้ใหญ่เชียรช่วยส่งเสริมความเป็นเอกลักษณ์ของหมู่บ้านอีกทั้งยังช่วยเผยแพร่ให้คนภายนอกได้รู้จักหมู่บ้านบางแก้ว เนื่องจากเป็นถิ่นกำเนิดของสุนัขพันธ์บางแก้ว ครั้นมีการประชุมผู้ใหญ่บ้านระดับอำเภอหรือจังหวัดก็เป็นที่รู้จักว่าสุนัขพันธ์บางแก้ว ฉลาด รักเจ้าของเป็นยิ่งนัก เลี้ยงง่ายไม่ยุ่งยาก เป็นสุนัขไทยที่มาจากบางแก้ว สร้างชื่อเสียงให้กับหมู่บ้าน ให้กับอำเภอ ให้กับจังหวัด จึงส่งผลช่วยให้หมู่บ้านได้รับงบประมาณในการพัฒนาความเจริญของหมู่บ้าน อีกทั้งตัวผู้ใหญ่เองก็เจริญในหน้าที่การงาน ซึ่งส่วนหนึ่งก็มาจากสุนัขบางแก้วซึ่งเห็นได้จากคำพูดของผู้ใหญ่เชียรที่ว่า

“หมาบางแก้วมันเป็นหมาให้คุณ คนได้ดีเพราะหมาก็มาก อย่างผมคนหนึ่งเขารู้จักก็เพราะหมาบางแก้ว เวลาเจ้านายต้องการหมา ผมก็เอาไปให้ เขาก็พอใจ เวลาเราของบประมาณอะไรเขาก็ช่วยเหลือดี ได้ดีเพราะหมา มานำเจริญ”

ซึ่งผลจากการเลี้ยงสุนัขบางแก้วนั้น ไม่เพียงแต่นำความเจริญให้ครอบครัวของผู้ใหญ่เชียรเท่านั้น หากแต่ยังนำความเจริญมาให้กับหมู่บ้าน ชุมชนบางแก้ว ให้เป็นที่รู้จักแก่ต่างจังหวัด ทั่วประเทศ ส่วนคนในครอบครัวเวลารว่างเว้นจากการทำงานก็มานั่งคุยกันหน้าบ้าน มีสุนัขบางแก้วที่เลี้ยงไว้เล่นอยู่ใกล้ ๆ ทำให้พักผ่อนหย่อนใจ ที่เครียดกับงานมา

“หยอกมัน...ก็หายเครียด”

ซึ่งนับว่าเป็นกิจกรรมสร้างสัมพันธ์ภาพที่ดีในครอบครัว และในเวลาว่างคืนก็กันขโมยได้ด้วย เพราะสุนัขพันธ์บางแก้วจะดุและรักทรัพย์สินทุกชิ้นในครอบครัว

“ใครคนอื่นเอาไปไม่ได้ มันเอาแน่”

ดังคำพูดของผู้ใหญ่เชียรที่ว่า

“โจรขโมยไม่กล้าเข้าบ้านหรอก มันดุแปลกกลิ้ง แปลกหน้ามามันเอาตายเลย”

สุนัขบางแก้วจึงทำให้ทุกคนในครอบครัวได้อุ่นใจที่ได้สุนัขบางแก้วมาช่วยเฝ้าบ้านให้

ผลกระทบทางลบ

สำหรับผลกระทบทางลบนั้น การเลี้ยงสุนัขบางแก้วในครอบครัวส่งผลต่อ 2 ส่วน คือต่อคนเลี้ยงและสมาชิกในครอบครัว และต่อเพื่อนบ้านเช่นเดียวกับผลกระทบทางบวก โดยพบว่าผลกระทบทางลบที่เห็นได้ชัดเจนจาก“การเลี้ยงแบบปล่อย” ก็คือการทำให้ไปกัดไก่ของบ้านข้างเคียง จึงทำให้บ้านข้างเคียงไม่ค่อยชอบ แต่ก็เกรงใจผู้ใหญ่เชียร แต่พอหนักเข้าทุกวันก็เลยต้องเบี้อตาย ซึ่งตายไปหลายตัว เมื่อผู้วิจัยซักถามชาวบ้านที่เป็นเพื่อนบ้านคนละฝั่งถนน ชื่อนำบุญเล่าว่า

“หมาผู้ใหญ่เชียรชอบวิ่งไล่กัดคนที่สัญจรไปมาแต่ก็ไม่บ่อย จะมีอยู่ 1 ตัวที่ชอบวิ่งไล่กัดเคยกัดคนขับมอเตอร์ไซด์จนล้ม แต่ก็ไม่บ่อยนานๆ ครั้ง”

และเมื่อผู้วิจัยซักถามชาวบ้านที่ไม่ใช่ญาติผู้ใหญ่เชียร์ส่วนใหญ่กล่าวว่า ผู้ใหญ่เชียร์ที่เลี้ยงหมาบางแก้วก็ไม่มีปัญหาอะไรหรือชาวบ้านก็ชอบ การเลี้ยงสุนัขบางแก้วอาจจะมีผลไม่ดีต่อเพื่อนบ้านบ้างแต่ไม่มากนัก ส่วนคนสัญจรไปมาก็มีผลบ้างแต่ไม่บ่อยมาก ซึ่งถามผู้ใหญ่เชียร์เล่าว่า

“มันจะวิ่งไล่ก็ต่อเมื่อเวลามันหิว ถ้ามันอิ่ม มันก็นอนอยู่ที่บ้านนี่แหละ เราเลี้ยงแบบปล่อย มันจึงไม่เครียด”

จึงสรุปได้ว่าการเลี้ยงสุนัขบางแก้วในครอบครัวของผู้ใหญ่เชียร์จึงส่งผลดีมากกว่าผลเสียหรือส่งผลทางบวกมากกว่าส่งผลทางลบนั่นเอง

สรุป

รูปแบบของการเลี้ยงสุนัขในครอบครัวนั้นเป็นความผูกพันที่ขึ้นอยู่กับวิถีชีวิตระหว่าง 2 ส่วนคือวิถีชีวิตของเจ้าของ กับพฤติกรรมของสุนัขบางแก้วเอง การให้ความรัก และการดูแลเอาใจใส่ของเจ้าของและสมาชิกในครอบครัว จะทำให้สุนัขบางแก้วมีความสุข แต่เป็นความสุขตามอัธยาศัยของคนเลี้ยง ซึ่งโดยส่วนใหญ่พบว่าจะเป็นการเลี้ยงแบบปล่อยตามธรรมชาติมากกว่าจะเป็นการเลี้ยงเพื่อระบบธุรกิจแบบการเลี้ยงในคอกเพาะเลี้ยง และครอบครัวใดที่มีการเลี้ยงสุนัขบางแก้วมาก่อน ก็มีแนวโน้มที่จะมีการสืบต่อ หรือถ่ายทอดการเลี้ยงต่อไปในอีกรุ่นหนึ่งของครอบครัว ซึ่งจะเป็นไปยาวนานแค่ไหน ก็ขึ้นอยู่กับรูปแบบความสัมพันธ์ระหว่างสมาชิกในครอบครัวเอง กับความผูกพันระหว่างคนกับสุนัขด้วย โดยพบว่าความสัมพันธ์ที่ดีของสมาชิกในครอบครัวจะส่งผ่านไปยังสุนัขบางแก้วด้วย หากครอบครัวใดมีระบบความสัมพันธ์ในครอบครัวที่อบอุ่น เอื้ออาทรช่วยเหลือซึ่งกันและกัน สิ่งเหล่านี้ก็จะถ่ายทอดไปยังวิธีการเลี้ยงดูสุนัขบางแก้วด้วยเช่นกัน จึงอาจกล่าวได้ว่าการเลี้ยงสุนัขบางแก้วในครอบครัวนั้น มิได้เป็นการเลี้ยงเพียงเพื่อเฝ้าบ้าน หรือเลี้ยงเพื่อเพาะพันธุ์ขาย หากแต่เป็นการเลี้ยงที่อยู่บนพื้นฐานของความผูกพัน การเกื้อกูล และการสืบทอดทางวัฒนธรรมจากรุ่นหนึ่งไปสู่อีกรุ่นหนึ่งของสมาชิกในครอบครัวนั่นเอง