

บทที่ 7

การเลี้ยงสุนัขบางแก้ว : บริบทแห่งวิถีชีวิตและความผูกพัน

สุนัขบางแก้วเป็นสัตว์ที่อยู่คู่กับวิถีชีวิตของคนในแถบบริเวณจังหวัดพิษณุโลก โดยเฉพาะในเขตอำเภอบางระกำมาอย่างยาวนาน อย่างน้อยประมาณ 140 ปีขึ้นไป และในปัจจุบันก็ได้รับความนิยมในการเลี้ยงมากขึ้น มีการเพาะขยายพันธุ์ มีการซื้อขาย ตลอดจนมีการเลี้ยงกันอย่างแพร่หลาย อันเนื่องมาจากคุณลักษณะที่เป็นเอกลักษณ์เฉพาะตัวของสุนัขบางแก้วที่มีความโดดเด่นไม่แพ้สุนัขพันธุ์อื่นๆ ทำให้สุนัขบางแก้วเป็นพันธุ์สุนัขที่คนไทยมีความคุ้นเคย และรู้จักมากยิ่งขึ้นไม่แพ้สุนัขพันธุ์ไทยหลังอาน และยอมรับว่าเป็นสายพันธุ์สุนัขไทยที่ดี ควรค่าแก่การเลี้ยงและอนุรักษ์ให้ดำรงอยู่คู่กับวิถีชีวิตของคนไทย

การที่บุคคลครอบครองสุนัขบางแก้ว ไม่ว่าจะได้มาโดยวิธีการใดก็ตาม หรือเพื่อวัตถุประสงค์ใดก็ตามนั้น นอกจากจะได้ชื่อว่าเป็นผู้ที่มีสุนัขบางแก้วในครอบครองแล้ว พบว่ายังก่อให้เกิดลักษณะของการปะทะสังสรรค์เชิงวิถีชีวิตระหว่างสิ่งมีชีวิตสองชนิดที่แตกต่างกันเกิดขึ้น นั่นคือ ระหว่างสุนัขบางแก้ว กับคนเลี้ยง นั่นเอง และรูปแบบของการปะทะสังสรรค์เหล่านี้ได้ก่อให้เกิดความสัมพันธ์และสายใยที่เชื่อมร้อยความผูกพัน ระหว่างสุนัขและคนเลี้ยงขึ้นในระบบแห่งครองชีวิตของแต่ละฝ่าย และยังก่อให้เกิดบริบททางพฤติกรรมการแสดงออกที่แตกต่างกันออกไป ไม่ว่าจะเป็นในเรื่องของการเลี้ยงดู การเอาใจใส่ ความรักใคร่ที่คนเลี้ยงมีต่อสุนัขของตนเอง ตลอดจนในเรื่องของความจงรักภักดี ของสุนัขที่แสดงออกต่อเจ้าของผู้เป็นที่รักของตัวเอง

รูปแบบแห่งความสัมพันธ์ดังกล่าวนี้ เกิดเนื่องจากลักษณะของการเลี้ยงสุนัขบางแก้วที่แตกต่างกันออกไป ซึ่งสามารถแยกพิจารณาได้ใน 3 ลักษณะ คือ 1) การเลี้ยงในลักษณะระบบธุรกิจ ในรูปของคอกเพาะเลี้ยง 2) การเลี้ยงในระบบกึ่งธุรกิจ ซึ่งในรายงานวิจัยฉบับนี้ ได้นำกรณีศึกษาของการเลี้ยงในโรงเรียน มาเป็นแบบของการเลี้ยงในระบบดังกล่าวนี้ และ 3) การเลี้ยงในระบบที่ไม่ใช่ธุรกิจ คือการเลี้ยงในครัวเรือนทั่วไป ซึ่งความแตกต่างของการเลี้ยงสุนัขทั้ง 3 แบบนี้เอง ได้ก่อให้เกิดรูปแบบของวิถีชีวิตและความผูกพันระหว่างคนเลี้ยงกับสุนัขบางแก้วที่หลากหลายและแตกต่างในแต่ละเงื่อนไขแห่งบริบทแวดล้อมที่เกี่ยวข้อง ตลอดจนก่อให้เกิดความเกี่ยวข้องต่อวิถีชีวิตของบุคคลรอบข้างในสังคมในแง่มุมต่างๆ ทั้งที่เป็นสิ่งที่พึงประสงค์ และไม่พึงประสงค์ในแต่ละรูปแบบของการเลี้ยงอีกด้วย

โดยในบทนี้ ผู้วิจัยจะได้นำเสนอประเด็นข้อค้นพบจากการเปรียบเทียบกรณีศึกษาทั้ง 3 กรณีดังที่ปรากฏรายละเอียดในรายงานวิจัยบทที่ 4-6 ตามลำดับหัวข้อดังนี้

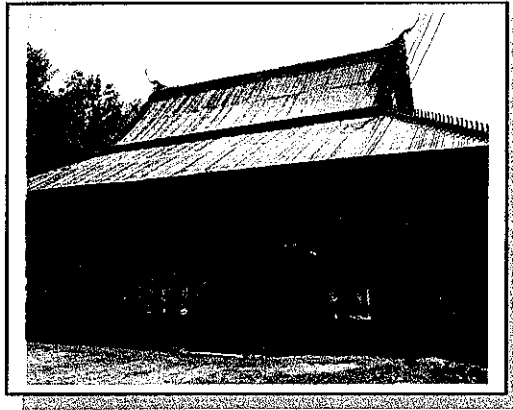
- ความเป็นมาในการเลี้ยงสุนัขบางแก้ว
 - ประวัติส่วนบุคคลของคนเลี้ยง
 - สภาพทั่วไปและชุมชนโดยรอบของสถานที่เพาะเลี้ยง
 - จุดเริ่มต้นในการเลี้ยงสุนัขบางแก้ว
 - สาเหตุและแรงจูงใจ ในการเลี้ยงสุนัขบางแก้ว
- วิธีการเลี้ยงและความผูกพันที่เกิดขึ้นจากการเลี้ยงสุนัขบางแก้ว
 - ผู้รับผิดชอบในการเลี้ยงสุนัข
 - การให้อาหาร
 - การจัดเตรียมที่อยู่อาศัยสำหรับสุนัข
 - การดูแลรักษาสุขภาพของสุนัข
 - ความผูกพันที่เกิดขึ้นจากการเลี้ยงสุนัข
- รายได้และรายจ่ายเนื่องมาจากการเลี้ยงสุนัขบางแก้ว
 - บริบทในด้านรายได้
 - บริบทในด้านรายจ่าย
- ผลกระทบจากการเลี้ยงสุนัขบางแก้วที่มีต่อวิถีชีวิตของคนเลี้ยงและคนรอบข้าง
 - ผลกระทบทางบวก
 - ผลกระทบทางลบ
- บทสรุป

ซึ่งมีรายละเอียดในแต่ละประเด็น ดังนี้

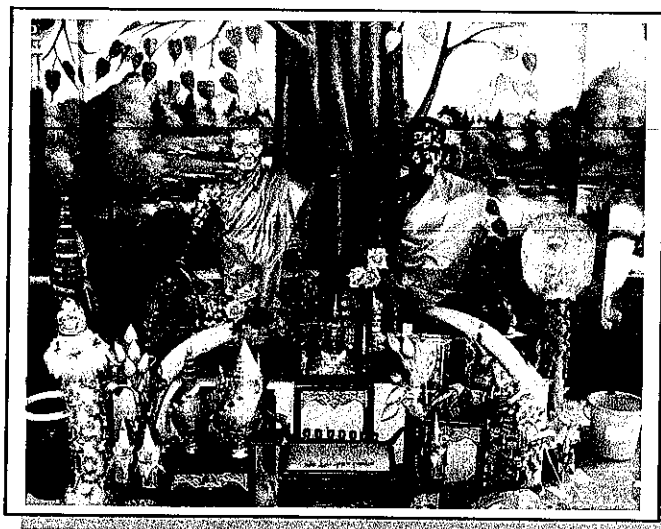
ความเป็นมาในการเลี้ยงสุนัขบางแก้ว

ต้นกำเนิดของสุนัขพันธุ์บางแก้วนั้น มีประวัติว่าเกิดจากการที่พ่อค้าเชื้อสายจีนที่มาจากจังหวัดพระนครศรีอยุธยาล่องเรือมาค้าขายสินค้า แถวบริเวณอำเภอบางระกำ จังหวัดพิษณุโลก โดยล่องเรือค้าขายเรื่อยมาจนถึงหมู่บ้านชาวแพที่บ้านบางแก้ว โดยในระหว่างที่พ่อค้าชาวจีนมาค้าขาย ก็ได้นำสุนัขพันธุ์ไทยเผือก มีลักษณะสวยงามมากเดินทางมาด้วยตัวหนึ่ง และถ้าเดินทางมาถึงบริเวณวัดบางแก้ว ก็จะขึ้นจากเรือสินค้ามากرابไหว้หลวงพ่อกันมาก สุวีณนโชโต (เมธาวิ) ซึ่งเป็นเจ้าอาวาสวัดบางแก้วรุ่นที่ 3 (ราว พ.ศ. 2405) (ปัจจุบันหลวงพ่อมรณภาพแล้ว คงเหลือแต่รูปปั้นไว้สักการะอยู่ที่วัดบางแก้ว) เป็นประจำ มีอยู่คราวหนึ่งสุนัขเผือกตัวดังกล่าวตามพ่อค้าขึ้นมาจากเรือด้วย เมื่อพ่อค้าชาวจีนได้มากرابไหว้หลวงพ่อกันเสร็จ ก็กลับลงเรือไป แต่ตอนลงเรือ สุนัขของตนไม่ยอมตามลงไปด้วย ไม่จะจำทำอย่างไรก็ไม่ยอมลง ซึ่งในเรื่องดังกล่าวนี้

มีเรื่องเล่าขานเป็นตำนานต่อกันมาว่า เป็นเพราะเวทมนต์ของหลวงพ่อกว้าง ที่อยากจะเอาสุนัขตัวนี้ไว้เลี้ยงที่วัดบางแก้ว เพราะลักษณะสุนัขเพศเมียตัวนี้งามและชอบสุนัขตัวนี้มาก จึงทำให้สุนัขไม่ยอมตามพ่อค้ากลับลงเรือ เมื่อพ่อค้าชาวจีนเห็นว่าสุนัขไม่ยอมกลับไปกับตนแน่แล้ว จึงได้ถวายสุนัขให้หลวงพ่อกว้าง ไว้ดูแลที่วัดบางแก้ว



ภาพประกอบ 7-1 สภาพภายในวัดบางแก้วในปัจจุบัน



ภาพประกอบ 7-2 รูปปั้นหลวงพ่อบาง สุวัฒน์โชโต(เมธาวิ)

เมื่อถึงฤดูฝน น้ำหลากเข้ามาท่วมพื้นที่ดินบริเวณวัด สุวัณพนธ์ไทยตัวนี้ได้ไปหลบอยู่บริเวณหลังวัดที่เป็นป่า พื้นที่ประมาณ 3 – 4 ไร่ ซึ่งเป็นที่ดอน น้ำท่วมไม่ถึง ชาวบ้านบางแก้วเรียกบริเวณนั้นว่า โคกมะตู บริเวณนี้จะมีหมาใน หมาป่า (หมาจิ้งจอก) และสิงห์สาราสัตว์ออกมาหาอาหารเป็นจำนวนมาก เมื่อสุนัขตัวเมียที่หลวงพ่อดีงไว้ตัวดังกล่าวมีอาการเป็นสัด (มีความพร้อม และความต้องการที่จะผสมพันธุ์) หมาในและหมาป่าได้กลิ่นของฟีโรโมนที่ปล่อยออกมา จึงมาผสมพันธุ์ด้วย ทำให้สุนัขเพศเมียตัวดังกล่าวตั้งท้องและตกลูกออกมามีลักษณะขนสีขาวย แต่มีลายดำ น้ำตาล และเทาเหมือนหมาป่า มีนิสัยดุ รักเจ้าของและฉลาด ซึ่งหลวงพ่อดีตั้งชื่อสายพันธุ์ของลูกสุนัขที่ได้จากการผสมข้ามสายพันธุ์ ของสุนัขสามสายพันธุ์ดังกล่าวข้างต้นว่า “สุนัขพันธุ์บางแก้ว” ซึ่งต่อมาก็มีการขอกลูกออกหลาน เป็นจำนวนมาก กล่าวกันว่าในช่วงเวลานั้นที่วัดบางแก้ว มีสุนัขพันธุ์บางแก้วเลี้ยงไว้มากกว่า 20 ตัว และแต่ละตัวก็ดูมาก จนเป็นที่ทราบกันดีของชาวบ้านในละแวกนั้นว่า ถ้าใครเข้าไปที่วัดโดยไม่ส่งเสียงเรียกหลวงพ่อดี ก็จะถูกสุนัขบางแก้วไล่กัด เมื่อชาวบ้านทราบกิตติศัพท์สุนัขดุแห่งวัดบางแก้ว ทำให้ชาวบ้านนิยมขอลูกสุนัขไปเลี้ยงเฝ้าบ้าน จนแพร่พันธุ์ไปมากมายตามหมู่บ้านต่างๆ และด้วยความที่เป็นสุนัขที่ดุและหวงแหนทรัพย์สิน จึงรักภักดีต่อเจ้าของอย่างมาก ประกอบกับมีขนยาวสวยงาม จึงทำให้สุนัขบางแก้วเป็นที่นิยมเลี้ยงกันมาตั้งแต่อดีต

ในปัจจุบันรูปแบบของวิถีชีวิตในการเลี้ยงสุนัขบางแก้ว ได้มีการเปลี่ยนแปลงไปจากเดิมที่เป็นการขอ การใช้สิ่งของแลกเปลี่ยน รวมถึงการส่งผ่านความเป็นเจ้าของสุนัขบางแก้วต่อเป็นทอด จากรุ่นหนึ่งไปสู่อีกรุ่นหนึ่งนั้น ไปสู่รูปแบบใหม่แห่งวิถีชีวิตที่มีระบบธุรกิจเข้ามาเกี่ยวข้องมากขึ้น และในช่วงระยะเวลาในการเปลี่ยนผ่านเหล่านี้ ได้ก่อให้เกิดความหลากหลายแห่งรูปแบบการดำเนินชีวิต สายใยแห่งความผูกพันระหว่างสัตว์กับคน และตลอดจนสร้างผลกระทบต่อทั้งบุคคลที่เป็นคนเลี้ยงและต่อตัวสุนัขบางแก้วอีกเป็นอย่างมาก โดยรูปแบบดังกล่าวนี้มีนัยยะแห่งความเกี่ยวพันและความแตกต่างด้านความเป็นมาในการเลี้ยงสุนัขบางแก้วที่น่าสนใจ ซึ่งสามารถสรุป/วิเคราะห์ในเชิงเปรียบเทียบในแต่ละกรณีศึกษาได้ดังตาราง 7-1

ตาราง 7-1 เปรียบเทียบวิถีชีวิตของการเลี้ยงสุนัขบางแก้วด้านความเป็นมาในการเลี้ยงสุนัขบางแก้ว แต่ละกรณีศึกษา

| ประเด็นที่ศึกษา | กรณีศึกษา | | |
|-------------------------------|---|--|---|
| | คอกเพาะเลี้ยง | โรงเรียน | ครัวเรือน |
| -ประวัติส่วนบุคคลของผู้เลี้ยง | ผู้เลี้ยงจะต้องมีบุคลิกลักษณะเป็นคนรักสัตว์อยู่แล้วเป็นทุนเดิม ใจเย็น มีอัธยาศัยใจคอดี มีมนุษยสัมพันธ์สูง ช่างเจรจา สามารถเข้ากับบุคคลแปลกหน้าได้ เป็นอย่างดี เป็นผู้มีความจิตวิทยา และมีทักษะในการค้าขาย | ผู้เลี้ยงจะต้องมีบุคลิกลักษณะเป็นคนรักสัตว์ เป็นผู้ที่มีความรับผิดชอบ และมี ความกระตือรือร้นใน การที่จะเลี้ยงสุนัข ตลอดจนครอบครัวยุคของผู้เลี้ยงจะต้องให้การสนับสนุน ช่วยเหลือ | ผู้เลี้ยงจะต้องมีบุคลิกลักษณะเป็นคนรักสัตว์ มีมนุษยสัมพันธ์ดี สามารถเข้ากับเพื่อนบ้านใกล้เคียงได้เป็นอย่างดี ตลอดจนครอบครัวของผู้เลี้ยงจะต้องให้การสนับสนุน ช่วยเหลือ |

ตาราง 7-1 (ต่อ)

| ประเด็นที่ศึกษา | กรณีศึกษา | | |
|---|--|--|---|
| | คอกเพาะเลี้ยง | โรงเรียน | ครัวเรือน |
| -สภาพทั่วไปของสถานที่เลี้ยงและชุมชนโดยรวม | สถานที่เลี้ยงควรตั้งอยู่นอกชุมชน เพื่อป้องกันปัญหาการกระทบกระทั่งกับเพื่อนบ้าน หรือถ้าหากต้องอยู่ในชุมชน เจ้าของคอกจะต้องมีปฏิสัมพันธ์ที่ดีกับเพื่อนบ้านเพื่อป้องกันปัญหาการร้องเรียนเกี่ยวกับการเลี้ยงสุนัข | สถานที่เลี้ยงตั้งอยู่ในชุมชน กลมกลืนเป็นวิถีชีวิตเดียวกันกับชุมชน ต้องไม่แปลกแยกต่อวิถีชีวิตของชุมชนที่ดำรงอยู่ เพื่อนบ้านต้องให้การยอมรับถึงการเลี้ยงสุนัขบางแก้ว มีมนุษยสัมพันธ์ดีตามระหว่างเพื่อนบ้าน หากเป็นไปได้ควรอยู่ในกลุ่มญาติ หรือกลุ่มเพื่อนบ้านที่มีการเลี้ยงสุนัขเช่นเดียวกัน เพื่อป้องกันปัญหาการร้องเรียน | สถานที่เลี้ยงตั้งอยู่ในชุมชน กลมกลืนเป็นวิถีชีวิตเดียวกันกับชุมชน เพื่อนบ้านต้องให้การยอมรับถึงการเลี้ยงสุนัขบางแก้ว มีมนุษยสัมพันธ์อันดีงามระหว่างเพื่อนบ้าน หากเป็นไปได้ควรอยู่ในกลุ่มญาติของตนเองจะป้องกันปัญหาการร้องเรียน หรือการกระทบกระทั่งกันเนื่องจากสุนัขได้เป็นอย่างดี |
| -จุดเริ่มต้นในการเลี้ยง | จากการเห็นบุคคลอื่นเลี้ยงสุนัขบางแก้วแล้วประสบความสำเร็จ ก่อให้เกิดรายได้ที่น่าพึงพอใจ | จากปัญหาในเรื่องของสภาพเศรษฐกิจ และการขาดโอกาสในการศึกษาต่อของนักเรียน | จากการส่งผ่านภาระในการเลี้ยงดูสุนัขบางแก้วระหว่างรุ่นพ่อสู่รุ่นลูก ประกอบกับความชอบและความคุ้นชินในการเลี้ยงเป็นการส่วนตัว |

ตาราง 7-1 (ต่อ)

| ประเด็นที่ศึกษา | กรณีศึกษา | | |
|-------------------------------|--|--|--|
| | คอกเพาะเลี้ยง | โรงเรียน | ครัวเรือน |
| -สาเหตุและแรงจูงใจในการเลี้ยง | แรงจูงใจหลักมาจากเรื่องของการผลตอบแทนทางเศรษฐกิจ เนื่องจากการเลี้ยงสุนัขบางแก้วให้ผลตอบแทนในด้านรายได้ที่เป็นตัวเงินสูงกว่าการเลี้ยงสัตว์ประเภทอื่น ประกอบกับความต้องการหาอาชีพเสริมรายได้หลักของตนเอง | แรงจูงใจหลักมาจากความต้องการหารายได้เพื่อสนับสนุนการศึกษาต่อของนักเรียน โดยมุ่งหวังให้นักเรียนสามารถประกอบเป็นอาชีพเสริมของครอบครัวได้ เนื่องจากสุนัขบางแก้วให้ผลตอบแทนที่สูงกว่าการเลี้ยงสัตว์ประเภทอื่น และเลี้ยงไม่ยาก นักเรียนสามารถเลี้ยงและดูแลได้ | แรงจูงใจมาจากความรัก ความชอบและความต้องการอนุรักษ์สายพันธุ์ของสุนัขบางแก้วให้คงอยู่กับวิถีชีวิตของชุมชน และความต้องการใช้ประโยชน์จากสุนัขในการเฝ้าบ้าน ป้องกันภัยจากโจร ขโมยในเวลาค่ำคืน |

จากตาราง 7-1 พบว่าการเลี้ยงสุนัขบางแก้วในแต่ละกรณีศึกษานั้น อาจจะมีสาเหตุ/แรงจูงใจและจุดเริ่มต้นในการเลี้ยงที่แตกต่างกันออกไป ขึ้นอยู่กับเงื่อนไขแห่งบริบทวิถีชีวิตที่แตกต่างกัน อาจจะมีทั้งในส่วนที่เป็นแรงจูงใจในเชิงธุรกิจ และไม่เชิงธุรกิจ เป็นความต้องการส่วนบุคคล เพื่อการเติมเต็มความรู้สึกของตนเองให้สมบูรณ์ เช่น การขจัดความเหงา เป็นต้น โดยเมื่อพิจารณาเปรียบเทียบวิถีชีวิตของการเลี้ยงสุนัขบางแก้วในบริบทที่เกี่ยวข้องกับความเป็นมาในการเลี้ยงสุนัขในแต่ละกรณีศึกษานั้น จะมีทั้งลักษณะที่คล้ายคลึงกัน และลักษณะที่แตกต่างกัน โดยสิ่งสำคัญประการหนึ่งในการที่จะเลี้ยงสุนัขบางแก้วได้นั้น ผู้เลี้ยงไม่ว่าจะเป็นในระบบธุรกิจ ระบบกึ่งธุรกิจ หรือระบบครัวเรือนก็ตาม จะต้องเป็นบุคคลที่มีความรักสัตว์โดยเฉพาะสุนัขเป็นทุนเดิมอยู่แล้ว (ซึ่งนับว่าเป็นข้อจำกัดหรือข้อตกลงเบื้องต้นที่สำคัญของผู้ที่จะเข้ามาสู่การทำธุรกิจการเพาะเลี้ยงสัตว์โดยทั่วไป) นอกจากนั้น สมาชิกในครอบครัว จะต้องให้การสนับสนุนในการเลี้ยงดังกล่าวด้วย เพราะการเลี้ยงสุนัขนั้น ไม่สามารถดำเนินการได้โดยที่สมาชิกครอบครัวไม่ได้เข้ามา

ส่วนร่วมในการดูแล รับผิดชอบ หากได้รับการต่อต้านจากสมาชิกในครอบครัวแล้ว ก็ยอมยากที่จะเลี้ยงได้ ดังเช่นที่พบในกรณีศึกษาของนักเรียนที่เข้าร่วมโครงการหมาส่งเรียน ซึ่งจะต้องได้รับความยินยอมจากผู้ปกครอง เป็นต้น

บุคลิกภาพส่วนบุคคลของผู้เลี้ยงก็เป็นสิ่งสำคัญ โดยพบว่าผู้เลี้ยงควรเป็นผู้ที่มีมนุษยสัมพันธ์ที่ดี เนื่องจากการเลี้ยงสุนัขบางแก้วอาจก่อให้เกิดผลกระทบต่อบุคคลอื่นได้ ดังนั้นหากผู้เลี้ยงเป็นผู้มีมนุษยสัมพันธ์ที่ดี ก็ยอมที่จะลดแรงต่อต้านจากบุคคลรอบข้าง โดยเฉพาะเพื่อนบ้านได้เป็นอย่างดี ซึ่งสิ่งเหล่านี้จะเป็นสิ่งที่บ่งชี้ถึงการเลือกสถานที่เพาะเลี้ยงได้เป็นอย่างดี กล่าวคือ หากผู้เลี้ยงมีมนุษยสัมพันธ์ที่ดีกับบุคคลอื่นแล้ว ก็ยอมทำให้ผู้เลี้ยงสามารถเลี้ยงสุนัขบางแก้วได้ในชุมชนปกติ ไม่ต้องแสวงหาที่ใหม่ที่อยู่นอกชุมชนเพื่อทำการเลี้ยงสุนัขบางแก้วโดยเฉพาะ

วิธีการเลี้ยงและความผูกพันที่เกิดขึ้นจากการเลี้ยงสุนัขบางแก้ว

ดังที่ได้กล่าวแล้วเบื้องต้นว่าการเลี้ยงสุนัขบางแก้วนั้น จำเป็นที่ผู้เลี้ยงจะต้องคำนึงถึงบริบทของบุคคลรอบข้าง โดยเฉพาะสมาชิกในครอบครัวของตนเองเป็นสิ่งสำคัญ เนื่องจากการเลี้ยงสัตว์ ไม่ว่าจะเป็นสุนัขบางแก้ว หรือสัตว์อื่นใดก็ตาม จำเป็นที่จะต้องดูแลเอาใจใส่ ไม่ว่าจะเป็นในเรื่องของการจัดหาอาหาร การเตรียมที่อยู่อาศัย การดูแลสุขภาพโดยทั่วไป รวมไปถึงการกำหนดหน้าที่ในการรับผิดชอบดูแลให้ชัดเจน เพื่อให้สัตว์เลี้ยงที่เราเลี้ยงนั้นมีความสุขเหมาะสมตามอัตรภาพ ไม่ได้เป็นการทำร้ายสัตว์ให้มีความทุกข์ยาก นั่นคือผู้เลี้ยงควรจะต้องมีการเตรียมความพร้อมในระดับหนึ่งเมื่อจะตัดสินใจเลี้ยงสุนัขบางแก้ว และผลที่ตามมาหลังจากที่เลี้ยงสุนัขบางแก้วไปแล้วนั้น ก็คือความรัก ความผูกพันที่เกิดขึ้น ระหว่างสิ่งมีชีวิตสองชนิด คือสุนัขบางแก้วและคนที่เป็นผู้เลี้ยง โดยความผูกพันดังกล่าวจะเป็นไปเช่นใดนั้น ก็ขึ้นอยู่กับเงื่อนไขแห่งบริบทการเลี้ยงดูที่ผู้เลี้ยงแสดงออกต่อสุนัขบางแก้วที่ตนเองเลี้ยงนั่นเอง

ซึ่งจากการศึกษาวิธีการเลี้ยง และความผูกพันที่เกิดขึ้นจากการเลี้ยงสุนัขบางแก้วในแต่ละกรณีศึกษานั้น สามารถสรุปวิเคราะห์ในเชิงเปรียบเทียบ ได้ดังตาราง 7-2

ตาราง 7-2 เปรียบเทียบวิถีชีวิตของการเลี้ยงสุนัขบางแก้วด้านวิธีการเลี้ยงและความผูกพันจากการเลี้ยงสุนัขบางแก้ว แต่ละกรณีศึกษา

| ประเด็นที่ศึกษา | กรณีศึกษา | | |
|-------------------------------|--|--|---|
| | คอกเพาะเลี้ยง | โรงเรียน | ครัวเรือน |
| -ผู้รับผิดชอบในการเลี้ยงสุนัข | ผู้รับผิดชอบหลักในการเลี้ยงสุนัขคือเจ้าของคอกเพาะเลี้ยง โดยมีการจ้างลูกจ้างช่วยเลี้ยงด้วย บทบาทของครอบครัวจะมีส่วนช่วยค่อนข้างน้อย ยกเว้นในกรณีที่เจ้าของคอกหรือลูกจ้างไม่สามารถทำหน้าที่เลี้ยงได้เท่านั้น | ผู้รับผิดชอบหลักในการเลี้ยงคือนักเรียนที่ได้รับสุนัขไปไว้ในความครอบครองร่วมกับครอบครัวของนักเรียนคนนั้นๆ โดยในปัจจุบันพบว่ามีการปล่อยถ่ายความรับผิดชอบในการเลี้ยงจากนักเรียนไปสู่ผู้ปกครองมากขึ้น ทั้งนี้เนื่องจากปัญหาในเรื่องของเวลาในการเลี้ยงของนักเรียน โดยที่ครูในโรงเรียนจะมีบทบาทในการสนับสนุนความรู้ทางวิชาการ และให้ความช่วยเหลือในเรื่องทั่วไป โดยเฉพาะในประเด็นของเรื่องทางการตลาด | ไม่มีการกำหนดบทบาทหน้าที่ของผู้รับผิดชอบในการเลี้ยงสุนัขบางแก้วในครัวเรือนเป็นการตายตัว สมาชิกทุกคนในครัวเรือนมีบทบาทร่วมกันในการเลี้ยงสุนัข ขึ้นอยู่กับว่าบุคคลใดจะมีเวลาอยู่กับบ้านและใกล้ชิดกับสุนัขมากกว่า ก็จะได้รับหน้าที่ในการดูแลมากกว่าบุคคลอื่นในครอบครัว |

ตาราง 7-2 (ต่อ)

| ประเด็นที่ศึกษา | กรณีศึกษา | | |
|---------------------------------------|---|---|---|
| | คอกเพาะเลี้ยง | โรงเรียน | ครัวเรือน |
| -การให้อาหาร | จะให้อาหารเม็ด ร่วมกับการให้อาหาร เสริม และวิตามิน เนื่องจากเหตุผลด้าน ความสะดวก ง่ายต่อ การจัดเตรียม และ สุนัขจะฉันทัน สมบูรณ์ โตเร็ว กว่า การให้อาหารตาม ธรรมชาติ ประกอบกับ ความเชื่อของผู้เลี้ยงที่ เชื่อว่าอาหารเม็ดมี คุณค่าทางอาหาร ครบถ้วนมากกว่า อาหารตามธรรมชาติ | จะให้อาหารแบบ ธรรมชาติ กล่าวคือให้ กินเศษอาหารที่เหลือ จากการบริโภคใน ครัวเรือน โดยเน้น อาหารจำพวกปลา เป็นหลัก และจะมีการ ให้อาหารเม็ดเสริมใน บางครั้ง ในช่วงที่ยัง เป็นลูกสุนัข แต่ให้ใน จำนวนน้อยมาก เนื่องจากจะได้ไม่เป็น ภาระค่าใช้จ่ายในการ ซื้ออาหารเม็ด | จะให้อาหารแบบ ธรรมชาติ กล่าวคือให้ กินเศษอาหารที่เหลือ จากการบริโภคใน ครัวเรือน โดยเน้น อาหารจำพวกปลา เป็นหลัก และจะมีการ ให้อาหารเม็ดเสริมใน บางครั้ง แต่ให้ใน จำนวนน้อยมาก |
| -การเตรียมที่อยู่อาศัย สำหรับสุนัข | จัดสร้าง/เตรียมคอก ให้อยู่ และให้อยู่ใน คอกตลอดเวลา(เกือบ ตลอดเวลา) โดยเน้น ในเรื่องของความ สะอาดของคอกเป็น หลัก ตลอดจนมีการ ดูแลในเรื่องของการ ป้องกันยุง/แมลง ให้กับ ลูกสุนัขเป็นกรณีพิเศษ | จัดสร้าง/เตรียมคอก ให้อยู่ แต่โดยส่วน ใหญ่จะเลี้ยงแบบ ปล่อย ยกเว้นในกรณี ที่ผู้เลี้ยงไม่อยู่ หรือมี คนแปลกหน้าจึง นำเข้าคอก โดยจะมี การดูแลทำความสะอาด สะอาดคอกพอสมควร แต่ไม่เท่าคอก เพาะเลี้ยง | จัดสร้าง/เตรียมคอก ให้อยู่ แต่โดยส่วน ใหญ่จะเลี้ยงแบบ ปล่อย ไม่ได้สนใจใน เรื่องของความสะอาด ที่อยู่อาศัยของสุนัข มากนัก ปล่อยให้ไป ตามธรรมชาติของที่ พักอาศัยของผู้เลี้ยง |

ตาราง 7-2 (ต่อ)

| ประเด็นที่ศึกษา | กรณีศึกษา | | |
|---|---|---|---|
| | คอกเพาะเลี้ยง | โรงเรียน | ครัวเรือน |
| -การดูแลรักษา สุขภาพของสุนัข | มีการดูแลสุขภาพของ สุนัขตั้งแต่เกิด มีการ ให้วัคซีน ยาตามเวลา ที่กำหนด รวมทั้งมีการ จดบันทึกสายพันธุ์/ การดูแลสุขภาพสุนัข ในสมุดบันทึกสุขภาพ อย่างต่อเนื่อง และ สำหรับสุนัขที่จะส่งเข้า ประกวดจะมีการฝึก ทักษะที่จำเป็นสำหรับ การประกวดเป็นกรณี พิเศษ | การดูแลสุขภาพของ สุนัขที่พบบ่อยคือการ อาบน้ำสุนัข การให้ ภูมิคุ้มกันโรค ตลอดจนมีการพาสุนัข ให้ออกกำลังกาย โดย ทำกิจกรรมต่างๆ ร่วมกับผู้เลี้ยง รวมทั้ง มีการฝึกสุนัขด้วย แต่ เป็นไปเพื่อจุดประสงค์ ที่ต้องการให้สุนัขบาง แก้วเชื่อง ไม่ดุร้าย มี ความคุ้นชินกับคนอื่น ป้องกันการทำร้าย บุคคลอื่นที่มีไซ เจ้าของ | จะเป็นการเลี้ยงแบบ ปล่อยตามสภาพ การ ดูแลสุขภาพของสุนัข จะขึ้นอยู่กับบริบทของ ผู้เลี้ยงในช่วงเวลานั้น ว่าเป็นผู้ใด มีความ สนใจหรือใส่ใจต่อ สุขภาพสุนัข มาก- น้อยแค่ไหน แต่ก็จะมี การฉีดวัคซีนเพื่อ ป้องกันโรคให้กับสุนัข ทุกปี และไม่พบว่ามี การฝึกสุนัขอย่าง จริงจัง |
| -ความผูกพันที่เกิดขึ้น จากการเลี้ยงสุนัข | ความผูกพันกับสุนัข จะเป็นไปอย่างผิวเผิน โดยเฉพาะลูกจ้างช่วย เลี้ยง จะมีความผูกพัน กับสุนัขค่อนข้างน้อย ความผูกพันที่มีต่อ สุนัขแต่ละตัวจะ แตกต่างกันขึ้นอยู่กับ ว่าเป็นสุนัขตัวใด โดย ตัวที่มีความผูกพัน มากจะเป็นตัวที่อยู่มา | มีความผูกพันกันอย่าง ลึกซึ้งระหว่างผู้เลี้ยง กับสุนัขที่เลี้ยง โดย บริบทของความผูกพัน จะเป็นไปในลักษณะ ของการเป็นเพื่อนเล่น เพื่อนแก้เหงา นอกจากนั้นความ ผูกพันยังแผ่ขยายไป | มีความผูกพันกัน ระหว่างผู้เลี้ยงกับสุนัข แต่ระดับความลึกซึ้ง ของความผูกพันจะ ขึ้นอยู่กับบริบทของผู้ เลี้ยงแต่ละคน ผู้เลี้ยง ที่เป็นเด็กและเติบโต มาพร้อมๆกันกับสุนัข บางแก้วจะมีความ ผูกพันมากกว่า บริบท ของความผูกพันจึง |

ตาราง 7-2 (ต่อ)

| ประเด็นที่ศึกษา | กรณีศึกษา | | |
|-----------------|---|---|---|
| | คอกเพาะเลี้ยง | โรงเรียน | ครัวเรือน |
| | น่าน และเคยเป็นตัวที่สร้างชื่อเสียง/รายได้ให้แก่คอกมาแล้วในอดีต แต่บริบทของการแสดงออกซึ่งความผูกพันนั้นจะเป็นไปในลักษณะของเจ้าของกับสัตว์เลี้ยงเท่านั้น | ด้วย ซึ่งเป็นไปในแง่ของความเอื้ออาทร/การเอื้อประโยชน์ และความเกื้อกูลกันระหว่างสุนัขบางแก้วและผู้เลี้ยง | เป็นไปในสองลักษณะ คือเป็นเพื่อนแก้เหงา และเป็นสัตว์เลี้ยงเพื่อเฝ้าบ้าน โดยทั้งสองบริบทนี้จะดำเนินไปพร้อมกัน ขึ้นอยู่กับว่าเป็นปฏิสัมพันธ์ระหว่างสุนัขบางแก้วกับผู้เลี้ยงสุนัขคนใด |

จากตาราง 7 – 2 พบว่าวิธีการเลี้ยงสุนัขบางแก้วในแต่ละกรณีศึกษานั้น จะแตกต่างกันออกไปตามเงื่อนไขแห่งบริบทและเป้าประสงค์ในการเลี้ยง โดยเฉพาะในประเด็นที่เกี่ยวข้องกับการให้อาหาร การเตรียมที่อยู่อาศัย และการดูแลสุขภาพของสุนัข ซึ่งพบว่าในประเด็นของการให้อาหารนั้น สามารถจำแนกวิธีการให้อาหารออกได้เป็น 3 ลักษณะใหญ่ ๆ คือ

- 1) การเลี้ยงโดยการให้อาหารเม็ดสำเร็จรูป
- 2) การเลี้ยงโดยการให้เศษอาหารที่เหลือจากการบริโภค (เรียกว่า “การเลี้ยงแบบปล่อย” หรือ “การเลี้ยงแบบธรรมชาติ”)
- 3) การเลี้ยงโดยให้อาหารเม็ดสำเร็จรูปร่วมกับเศษอาหารที่เหลือจากการบริโภค

ส่วนผู้เลี้ยงจะเลือกใช้วิธีการให้อาหารแบบใด ขึ้นอยู่วัตถุประสงค์ในการเลี้ยง ความยากง่ายในการเตรียมอาหาร ความเชื่อของผู้เลี้ยง ตลอดจนนครฐานะของผู้เลี้ยงเป็นสำคัญ โดยพบว่าในระบบธุรกิจที่เน้นในเรื่องของการจำหน่ายลูกสุนัขเป็นหลัก จะเลือกใช้การเลี้ยงโดยใช้อาหารเม็ดสำเร็จรูป เพราะมีความเชื่อว่าอาหารเม็ดสำเร็จรูปจะช่วยให้สุนัขโต และแข็งแรงกว่าการเลี้ยงแบบปล่อย รวมถึงในเรื่องของกำลังซื้ออาหารเม็ดสำเร็จรูปที่มากกว่า และความสะดวกในการเตรียมอาหาร ทำให้เลือกใช้วิธีการดังกล่าว ในขณะที่ระบบครัวเรือน จะเลือกใช้วิธีการในแบบที่สอง คือการเลี้ยงโดยให้เศษอาหาร เพราะเป็นการประหยัดต้นทุน และสอดคล้องกับวิถีชีวิตที่ดำรงอยู่แล้ว ส่วนในระบบกึ่งธุรกิจก็จะเลือกใช้วิธีการเลี้ยงแบบผสม แต่มีความโน้มเอียงที่จะเป็นไปในแบบที่สองมากขึ้น เนื่องจากเป็นระบบกึ่งธุรกิจที่มีแนวโน้มเข้าสู่ระบบครัวเรือนเช่นเดียวกัน

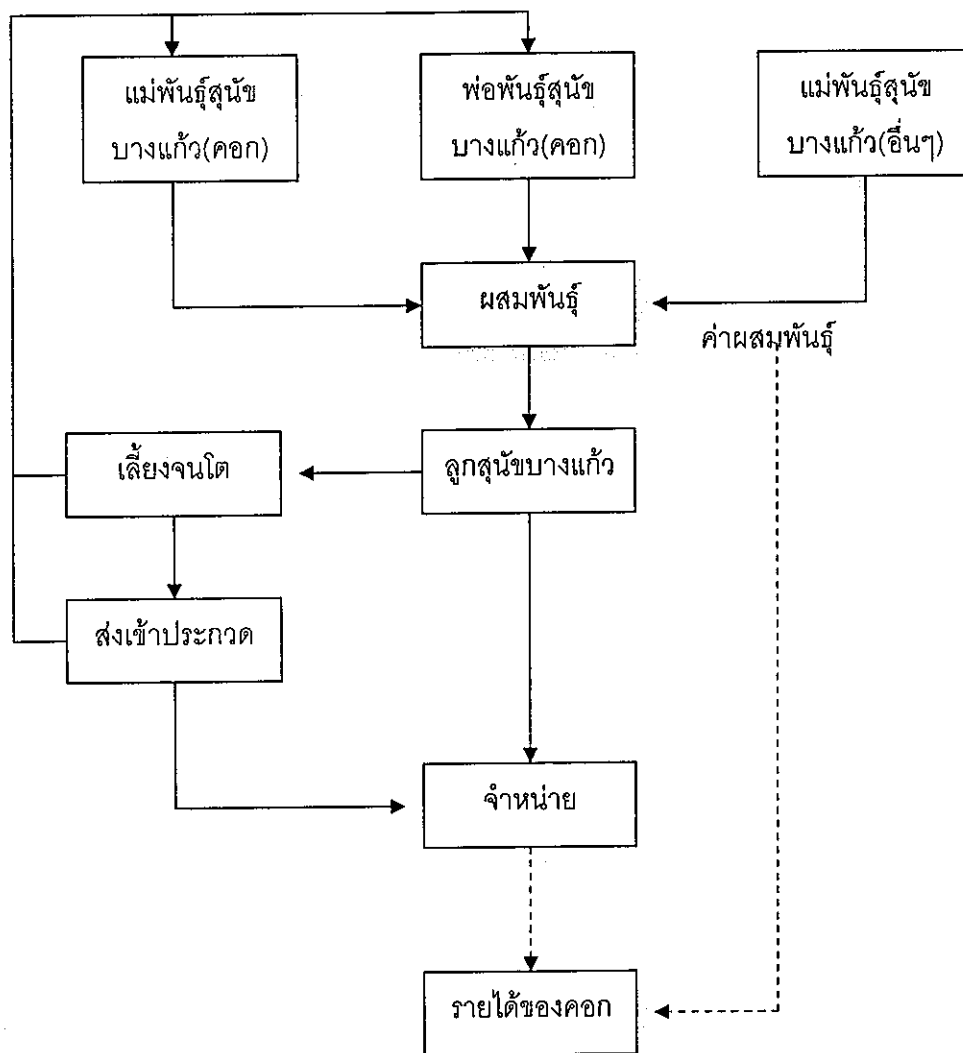
สำหรับในเรื่องของการจัดเตรียมที่อยู่อาศัยนั้น พบว่าก็ขึ้นอยู่กับบริบทที่แตกต่างกันของกรณีศึกษาแต่ละกรณีเช่นเดียวกัน โดยการเลี้ยงในระบบธุรกิจ ซึ่งมีการเลี้ยงสุนัขบางแก้วเป็นจำนวนมาก ก็จะจัดให้สุนัขอยู่ในคอก/กรง เป็นส่วนใหญ่ ในขณะที่การเลี้ยงในระบบกึ่งธุรกิจหรือครัวเรือน จะให้สุนัขได้มีบริบทแห่งการดำเนินชีวิตร่วมไปพร้อมๆ กับผู้เลี้ยง ไม่ได้ใช้คอก/กรง เป็นที่อยู่อาศัยหลักของสุนัข หากแต่คอก/กรง จะเป็นเพียงสิ่งที่ใช้ป้องกันสุนัขไม่ให้ทำร้ายบุคคลแปลกหน้าเท่านั้น ดังนั้นการให้สุนัขที่เลี้ยงในระบบครอบครัวอยู่ในคอก/กรง จึงเปรียบเสมือนกับการจำกัดบริเวณแห่งความอิสระของสุนัขชั่วคราวนั่นเอง ดังนั้นจึงพบว่าเมื่อสุนัขที่เลี้ยงในระบบครอบครัว เมื่อถูกขัง ก็จะพยายามที่จะออก โดยการตะกุยตะกายกรงเป็นครั้งคราว โดยเฉพาะเมื่อพบหน้าผู้เลี้ยง หรือสมาชิกในครอบครัวของผู้เลี้ยงที่สุนัขมีความผูกพันด้วย ซึ่งแตกต่างจากสุนัขที่เลี้ยงในระบบธุรกิจที่มีความคุ้นชินกับคอก/กรงมากกว่า ที่จะไม่แสดงปฏิกิริยาดังกล่าวมากนัก

ส่วนในเรื่องของการดูแลสุขภาพของสุนัขนั้น จะพบว่าในแต่ละกรณีศึกษาจะมีการดูแลสุขภาพสุนัขที่ต่างกัน ในระบบธุรกิจจะมีการดูแลในเรื่องการสร้างเสริมภูมิคุ้มกันโรคมามากกว่า มีการจัดทำทะเบียนประวัติสุนัขอย่างชัดเจน ซึ่งสิ่งเหล่านี้ จะช่วยให้ผู้เลี้ยงสามารถสร้างความมั่นใจให้กับคนซื้อได้ดีขึ้น ว่าลูกสุนัขที่ซื้อไปนั้นมีสุขภาพที่แข็งแรงสมบูรณ์ ในขณะที่การเลี้ยงในระบบครัวเรือนจะให้ความสนใจเฉพาะในเรื่องของการฉีดวัคซีนป้องกันโรคพิษสุนัขบ้าเท่านั้น ส่วนในการดูแลสุขภาพอื่นๆของสุนัข เช่น การฝึกสุนัขนั้น พบว่าจะไม่มีระบบการฝึกที่จริงจังและเป็นรูปธรรมเท่าใดนัก การฝึกจัดเป็นส่วนหนึ่งของกระบวนการในวิถีชีวิตธรรมชาติของสุนัขที่เลี้ยงในระบบครัวเรือนและกึ่งธุรกิจ ในขณะที่กลับกลายเป็นส่วนหนึ่งของการประกวดสุนัข เพื่อนำไปสู่การโฆษณาประชาสัมพันธ์ และการเพิ่มราคาจำหน่ายของสุนัขในระบบธุรกิจ

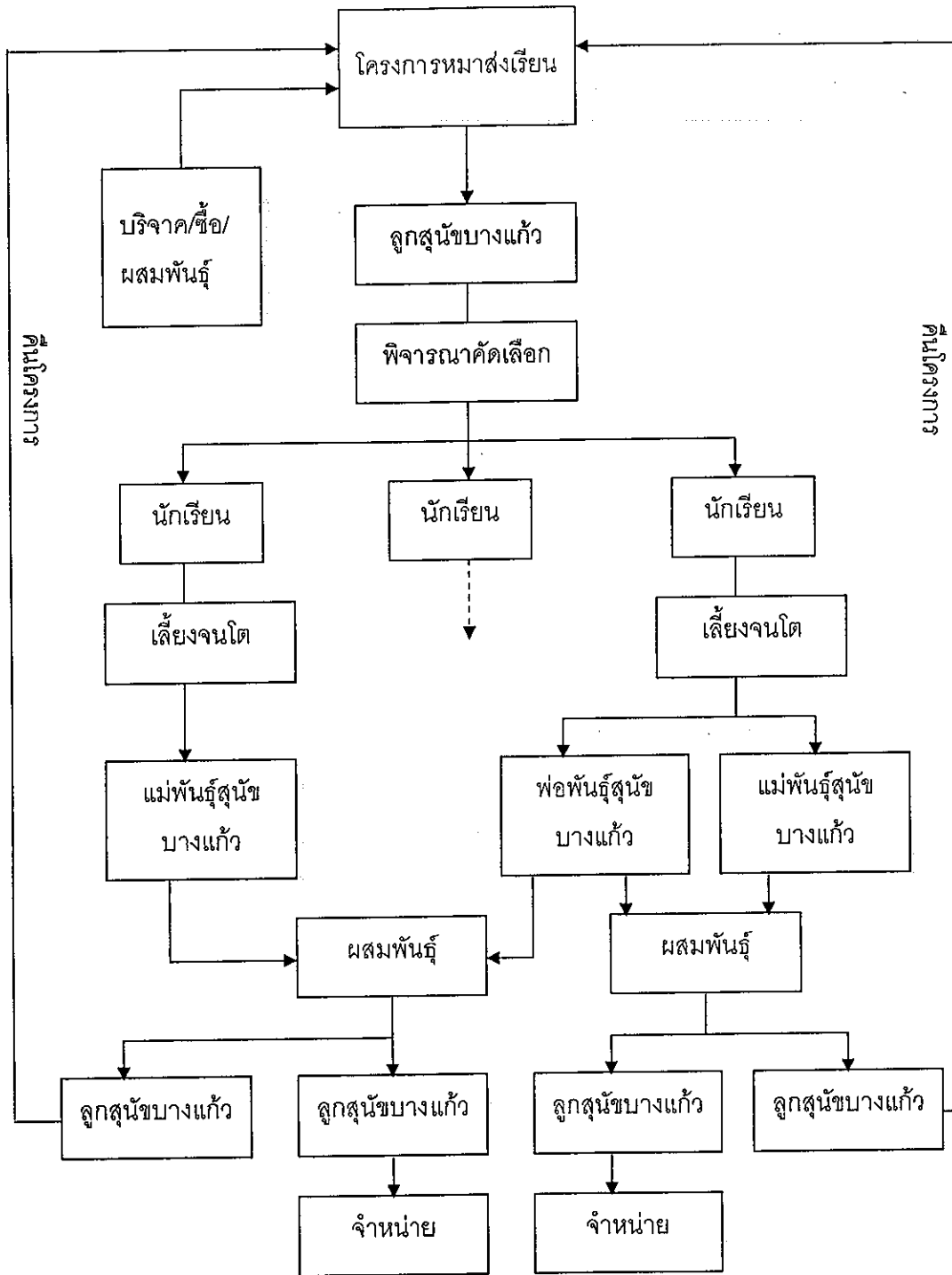
อนึ่ง ในส่วนของผู้รับผิดชอบในการเลี้ยงสุนัขบางแก้วนั้น พบว่าการที่จะกำหนดผู้หนึ่งผู้ใดเป็นผู้รับผิดชอบในการดูแลนั้น ก็ขึ้นอยู่กับเงื่อนไขของสถานการณ์ในแต่ละกรณีศึกษาเช่นเดียวกัน ในบางกรณี เช่น กรณีของระบบธุรกิจ การกำหนดผู้รับผิดชอบ อาจจะมีการกำหนดตายตัว เนื่องจากต้องการความชำนาญในการเลี้ยงดู และเป็นเรื่องของผลประโยชน์ ของต้นทุนต่างๆ แต่กลับกันในระบบครัวเรือน ผู้รับผิดชอบในการดูแลเลี้ยงสุนัข จะขึ้นอยู่กับเวลาว่าง ความรัก ความผูกพัน และความพึงใจต่อการเลี้ยง เป็นสำคัญ ซึ่งความแตกต่างในแง่ของการกำหนดความรับผิดชอบนี้เอง ทำให้ระบบแห่งความผูกพันระหว่างสุนัขบางแก้วกับผู้เลี้ยง จึงแปรเปลี่ยนไปในแต่ละกรณีศึกษาด้วยเช่นกัน กล่าวคือ ในระบบครัวเรือน หรือระบบกึ่งธุรกิจที่การกำหนดผู้รับผิดชอบในการเลี้ยงดูขึ้นอยู่กับความเต็มใจในการเลี้ยงเป็นหลัก ความผูกพันระหว่างสุนัขบางแก้วกับผู้เลี้ยงจึงมีมาก และเป็นความผูกพันที่แน่นแฟ้น เนื่องจากผู้เลี้ยงมีความรู้สึกต่อสุนัขที่เลี้ยงมากกว่า

การเป็นเพียงแค่อัตว์เลี้ยงเท่านั้น หากแต่เป็นเพื่อน เป็นลูก(ในบางกรณี) ในขณะที่การเลี้ยงในระบบธุรกิจ การกำหนดหน้าที่ความรับผิดชอบในการเลี้ยงดูสุนัข เป็นเรื่องของหน้าที่ และผลประโยชน์ตอบแทน จึงทำให้ความผูกพันอยู่แค่ในระดับของสัตว์เลี้ยง และผู้เลี้ยงเท่านั้น

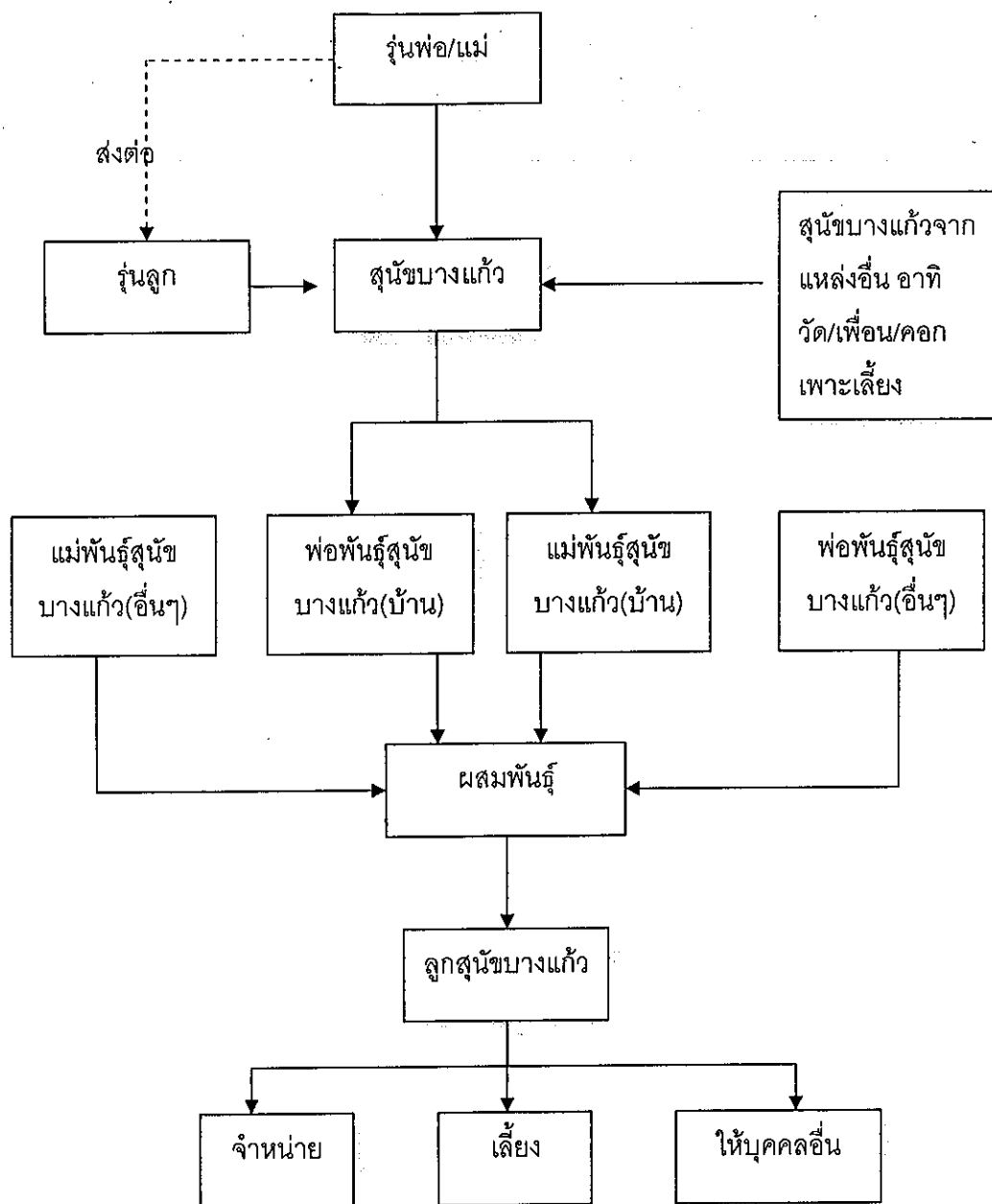
ซึ่งในประเด็นดังกล่าวข้างต้นนั้น สามารถที่จะสรุปเพื่อแสดงให้เห็นถึงความเกี่ยวพันของวิถีชีวิตของสุนัขบางแก้วกับผู้เลี้ยง ภายใต้บริบทของระบบการเลี้ยงสุนัขบางแก้วที่แตกต่างกันทั้ง 3 กรณีที่ศึกษา ได้ตั้งภาพประกอบ 7-3, 7-4 และ 7-5



ภาพประกอบ 7 - 3 ความเกี่ยวพันของวิถีชีวิตของสุนัขบางแก้วกับผู้เลี้ยง ภายใต้บริบทของระบบการเลี้ยงสุนัขบางแก้วในคอกเพาะเลี้ยง



ภาพประกอบ 7 - 4 ความเกี่ยวพันของวิถีชีวิตของสุนัขบางแก้วกับผู้เลี้ยง ภายใต้บริบทของระบบการเลี้ยงสุนัขบางแก้วในโรงเรียน(โครงการหมาส่งเรียน)



ภาพประกอบ 7 – 5 ความเกี่ยวพันของวิถีชีวิตของรุ่นชบางแก้วกับผู้เลี้ยง ภายใต้บริบทของระบบการเลี้ยงรุ่นชบางแก้วในครัวเรือน

รายได้และรายจ่ายเนื่องมาจากการเลี้ยงสุนัขบางแก้ว

การเลี้ยงสุนัขบางแก้ว ก็เหมือนกับการเลี้ยงสัตว์เลี้ยงประเภทอื่นที่จะต้องมีการใช้จ่ายในการเลี้ยงเกิดขึ้น โดยค่าใช้จ่ายหรือรายจ่ายในการเลี้ยงสุนัขบางแก้ว จะมากหรือน้อยแตกต่างกันอย่างไร ก็ขึ้นอยู่กับรูปแบบของการเลี้ยงที่แตกต่างกัน ซึ่งรูปแบบของการเลี้ยงนั้นจะสอดคล้องกับบริบทแห่งการดำเนินชีวิต และวัตถุประสงค์ในการเลี้ยงสุนัขบางแก้วของผู้เลี้ยงสำคัญ และความแตกต่างแห่งบริบทเหล่านี้ ก็ได้ก่อให้เกิดการนำมาซึ่งรายได้ของผู้เลี้ยงที่แตกต่างกันด้วย ซึ่งสามารถสรุปวิเคราะห์เชิงเปรียบเทียบในแต่ละกรณีศึกษา ได้ดังแสดงในตาราง 7-3

ตาราง 7-3 เปรียบเทียบวิถีชีวิตของการเลี้ยงสุนัขบางแก้วด้านรายได้และรายจ่ายอันเนื่องมาจากการเลี้ยงสุนัขบางแก้ว แต่ละกรณีศึกษา

| ประเด็นที่ศึกษา | กรณีศึกษา | | |
|-----------------|--|-----------------------------------|--|
| | คอกเพาะเลี้ยง | โรงเรียน | ครัวเรือน |
| -รายได้ | รายได้หลักมาจากการจำหน่ายลูกสุนัข เป็นส่วนใหญ่ รองลงมาคือการรับจ้างผสมพันธุ์สุนัข ให้กับสุนัขเพศเมียจากที่อื่น ที่ต้องการมาผสมพันธุ์กับพ่อพันธุ์สุนัขที่มีลักษณะดีที่คอกเพาะเลี้ยงมีอยู่ | รายได้หลักมาจากการจำหน่ายลูกสุนัข | ไม่มีรายได้จากการเลี้ยง ยกเว้นในบางกรณีที่มีผู้มาขอซื้อลูกสุนัขบางแก้วที่เลี้ยงไว้ จึงจำหน่ายไป แต่พบว่าไม่มีรายได้ในส่วนนี้นักน้อยมาก หรือเกือบจะไม่มีเลย |

ตาราง 7- 3 (ต่อ)

| ประเด็นที่ศึกษา | กรณีศึกษา | | |
|-----------------|---|--|---|
| | คอกเพาะเลี้ยง | โรงเรียน | ครัวเรือน |
| -รายจ่าย | <p>รายจ่ายจะแบ่งเป็นสามกลุ่ม คือ</p> <p>1. ต้นทุนคงที่ (Fixed cost) ได้แก่ คอก /กรง และวัสดุอุปกรณ์ต่างๆ</p> <p>2. ต้นทุนผันแปร (Variable cost) ได้แก่ ค่าอาหารเม็ด ค่าวัคซีน/ยา/วิตามิน เป็นต้น</p> <p>3. ต้นทุนกึ่งคงที่ (Semi-fixed cost) ได้แก่ ค่าลูกจ้าง โดยพบว่าค่าใช้จ่ายในระยะยาวจะเป็นค่าอาหารเม็ดสำหรับสุนัขเป็นส่วนใหญ่</p> | <p>รายจ่ายจะแบ่งเป็นสองกลุ่มคือ</p> <p>1. ต้นทุนคงที่ (Fixed cost) ได้แก่ คอก /กรง และวัสดุอุปกรณ์ต่างๆ</p> <p>2. ต้นทุนผันแปร (Variable cost) ได้แก่ ค่าอาหารเม็ด ค่าวัคซีน เป็นต้น</p> <p>โดยพบว่าในส่วนของต้นทุนผันแปรนั้นจะมีน้อยมาก เนื่องจากการเลี้ยงแบบธรรมชาติ</p> | <p>รายจ่ายจะแบ่งเป็นสองกลุ่มคือ</p> <p>1. ต้นทุนคงที่ (Fixed cost) ได้แก่ คอก /กรง</p> <p>2. ต้นทุนผันแปร (Variable cost) ได้แก่ ค่าอาหารเม็ด ค่าวัคซีน เป็นต้น</p> <p>โดยพบว่าในส่วนของต้นทุนผันแปรนั้นจะมีน้อยมาก เนื่องจากการเลี้ยงแบบธรรมชาติ และพบว่าในบางครั้งส่วนของกรงซึ่งเป็นต้นทุนคงที่ก็อาจจะไม่ความจำเป็นต้องใช้ในการดำเนินการเลี้ยงสุนัข บางแกวก็ได้</p> |

จากตาราง 7- 3 พบว่าการเลี้ยงสุนัขบางแกวในแต่ละกรณีศึกษานั้น รายได้และรายจ่ายที่เกิดขึ้น จะเกิดขึ้นภายใต้บริบทที่แตกต่างกัน อันเป็นไปตามวัตถุประสงค์ประสงค์ของการเลี้ยงที่แตกต่างกันนั่นเอง โดยการเลี้ยงที่เน้นในเชิงธุรกิจ ได้แก่ การเลี้ยงในคอกเพาะเลี้ยง หรือกึ่งธุรกิจ ซึ่งเป็นการเลี้ยงในโรงเรียนนั้น เนื่องจากมีวัตถุประสงค์หลักของการดำเนินการประการหนึ่งคือการก่อให้เกิดรายได้ เพื่อการยังชีพหรือเป็นรายได้เพื่อสนับสนุนการศึกษาของผู้เลี้ยง จึงต้องมีการดำเนินการจำหน่ายลูกสุนัข หรือรับผสมพันธุ์สุนัข เพื่อให้ได้ซึ่งรายได้ดังกล่าว ในขณะที่การเลี้ยงในระบบครัวเรือนนั้น รายได้จากเลี้ยงสุนัขบางแกวไม่ได้เป็นสิ่งที่มีความจำเป็น เพราะเป็นการเลี้ยงเพื่อ

ช่วยเฝ้าบ้าน หรือเพื่อเป็นเพื่อนเพื่อคลายเหงา จึงพบว่ามีการดำเนินการเพื่อให้ได้มาซึ่งรายได้จากการเลี้ยงสุนัขบางแก้วน้อยมาก ยกเว้นในกรณีที่มีลูกสุนัขเป็นจำนวนมากและมีผู้มาขอซื้อเท่านั้น จึงจะเกิดรายได้ขึ้น ซึ่งสิ่งเหล่านี้ล้วนแต่เป็นสิ่งที่สะท้อนให้เห็นว่ากระบวนการในการก่อให้เกิดรายได้ในการเลี้ยงสุนัขบางแก้วนั้น ขึ้นอยู่กับวัตถุประสงค์ของผู้เลี้ยงแต่ละคนเป็นหลัก

นอกจากนั้น ยังพบว่าเนื่องจากมีวัตถุประสงค์ที่แตกต่างกัน จึงก่อให้เกิดวิธีการเลี้ยงที่แตกต่างกัน ดังกล่าวแล้วข้างต้น และสิ่งเหล่านี้ก็ก่อให้เกิดรายจ่ายหรือต้นทุนในการเลี้ยงที่แตกต่างกันไปด้วย โดยรายจ่ายที่เกิดขึ้นก็จะสอดคล้องกับเงื่อนไขและบริบทแห่งความสามารถในการดำเนินการเลี้ยงที่แตกต่างกัน โดยพบว่าในบริบทของระบบธุรกิจนั้น จะมีรายจ่ายหรือต้นทุนสูงที่สุด รองลงมาคือระบบธุรกิจ และที่มีน้อยที่สุดคือระบบครัวเรือน เนื่องจากการเลี้ยงในระบบครัวเรือนนั้น เป็นการเลี้ยงสุนัขบางแก้วภายใต้บริบทของการดำเนินชีวิตตามปกติของผู้เลี้ยง ดังนั้นรายจ่ายที่เกิดขึ้น จึงเป็นรายจ่ายที่อยู่ภายใต้รายจ่ายของบริบทปกติแห่งวิถีชีวิตของผู้เลี้ยง หรืออาจจะกล่าวได้ว่า ไม่สามารถที่จะแฉกนับเป็นรายจ่ายในการเลี้ยงได้อย่างชัดเจน นั่นเอง

อนึ่ง การเลี้ยงสุนัขบางแก้วในแต่ละกรณีศึกษาที่ศึกษานั้น การคิดในเชิงเปรียบเทียบถึงต้นทุนและรายได้ จะเกิดขึ้นกับการเลี้ยงในระบบธุรกิจเป็นส่วนใหญ่ ดังสะท้อนได้จากคำพูดของลุงเจ็ย ผู้เลี้ยงสุนัขในคอกเพาะเลี้ยงที่เป็นกรณีศึกษาที่กล่าวว่า

“ถ้าขายตัวละ 3 พันก็เท่าทุน ไม่มีกำไร” หรือ

“...ก็มีบางตัวนะที่ขาย 2,000บาทบ้าง หรือ 2,500 บาทบ้าง เพราะมันไม่สวย คนไม่เลือกเราเองก็ไม่อยากเก็บไว้” เป็นต้น

ในขณะที่การเลี้ยงในระบบกึ่งธุรกิจ หรือในโรงเรียนนั้น การคิดในเชิงดังกล่าว จะมีน้อยกว่าการเลี้ยงในระบบธุรกิจ แต่ก็ยังคงมีอยู่ ดังสะท้อนจากคำพูดของผู้เลี้ยงที่ว่า

“เราเลี้ยงหมา หมาก็เลี้ยงเรา ต้องดูแลเขาให้ดีตามสมควร ไม่ใช่เลี้ยงแบบทิ้ง แบบขว้างอย่างนั้นก็ขายไม่ได้ราคา”

“คนซื้อเขาก็จะดูว่าสวย...สะอาดหรือไม่ สมบูรณ์แค่ไหน หากสมบูรณ์ดี ก็ได้ราคาดี”

โดยสาเหตุที่ทำให้ผู้เลี้ยง มีความคิดในเชิงเปรียบเทียบดังกล่าวน้อยกว่านั้น เนื่องมาจากผู้เลี้ยงมีความผูกพันกับสุนัขบางแก้วที่ตนเลี้ยงมากกว่าในระบบธุรกิจ(คอกเพาะเลี้ยง) กอปรกับขีดความสามารถของผู้เลี้ยงในการแสวงหาวิธีการหรือตลาดที่ยังมีน้อยอยู่ จึงทำให้มีกระแสแนวความคิดในเชิงการตลาดแบบทุนนิยมน้อยตามไปด้วย

ในขณะที่การเลี้ยงในระบบครัวเรือน ความคิดเชิงเปรียบเทียบแบบดังกล่าวนี้ แทบจะไม่ได้เกิดขึ้น ดังสะท้อนจากคำพูดของผู้ใหญ่เชียร ผู้เลี้ยงในระบบครัวเรือนที่เป็นกรณีศึกษาที่กล่าวว่า

“...ถ้าพูดถึงรายได้จากการเลี้ยงสุนัขบางแก้วแล้วละก็ ...ไม่ได้คิดว่าเป็นรายได้เราไม่ได้คิดถึงว่าคุ้มไม่คุ้ม เราเลี้ยงเพราะรัก.....”

ผลกระทบจากการเลี้ยงสุนัขบางแก้วที่มีต่อวิถีชีวิตของคนเลี้ยงและคนรอบข้าง

ในการดำเนินชีวิตของบุคคลนั้น ไม่สามารถดำเนินชีวิตไปได้โดยปราศจากการมีปฏิสัมพันธ์กับบุคคลอื่น โดยเฉพาะกับบุคคลในครอบครัว และรวมถึงบุคคลรอบข้างอื่นๆ เช่น เพื่อนบ้าน เป็นต้น ดังนั้น เมื่อบุคคลใดบุคคลหนึ่งมีการเลี้ยงสุนัขบางแก้ว หรือมีสุนัขบางแก้วในความครอบครองเกิดขึ้น จึงพบว่าเหตุการณ์ดังกล่าว จึงไม่ได้มีบริบทของปฏิสัมพันธ์เฉพาะผู้เลี้ยงกับสุนัขบางแก้วในความครอบครองเท่านั้น หากแต่ส่งผลแห่งปฏิสัมพันธ์ดังกล่าวไปยังบุคคลอื่นที่อยู่รายล้อมด้วย หรืออาจกล่าวได้ว่ารูปแบบของปฏิสัมพันธ์หรือการปะทะสังสรรค์ที่เกิดขึ้น มิใช่เป็นเรื่องราวระหว่างสุนัขกับคน ซึ่งเป็นผู้เลี้ยงเท่านั้น หากแต่ได้กลายเป็นการเกิดปฏิสัมพันธ์หรือการปะทะสังสรรค์ระหว่างผู้เลี้ยงกับบุคคลอื่นๆ โดยมีสุนัขบางแก้วเป็นเงื่อนไขสำคัญในการเกิดรูปแบบดังกล่าว

โดยบริบทดังที่ได้กล่าวแล้วข้างต้น จึงพบว่า การเลี้ยงสุนัขบางแก้ว ไม่ว่าจะ เป็นในกรณีใดๆก็ตาม ได้ก่อให้เกิดผลกระทบต่อวิถีชีวิตของผู้เลี้ยง สมาชิกในครอบครัว และบุคคลรอบข้าง ทั้งในเชิงบวก และเชิงลบ ส่วนจะมากน้อยแตกต่างกันอย่างไรนั้น ก็ขึ้นอยู่กับเงื่อนไขและบริบททางสังคมของการเลี้ยงในแต่ละกรณีด้วย ซึ่งสามารถสรุป/วิเคราะห์ในเชิงเปรียบเทียบในแต่ละกรณีศึกษา ได้ดังตาราง 7-4

ตาราง 7-4 เปรียบเทียบวิถีชีวิตของการเลี้ยงสุนัขบางแก้วด้านผลกระทบต่อวิถีชีวิตของผู้เลี้ยงและคนรอบข้าง แต่ละกรณีศึกษา

| ประเด็นที่ศึกษา | กรณีศึกษา | | |
|-----------------|--|---|---|
| | คอกเพาะเลี้ยง | โรงเรียน | ครัวเรือน |
| -ผลกระทบทางบวก | ก่อให้เกิดรายได้จากการจำหน่ายลูกสุนัข และการผสมพันธุ์สุนัข เป็นอาชีพเสริมที่มีรายได้ดี ทำให้ได้ใช้เวลาว่างที่นอกเหนือจากงานประจำให้เกิดประโยชน์ นอกจากนี้ยังช่วยผู้เลี้ยงให้มีชื่อเสียง ได้รับการยกย่องจากบุคคลทั่วไป ในฐานะของผู้มีความรู้ และผู้ที่มีส่วนในการอนุรักษ์พันธุ์สุนัขบางแก้ว | ก่อให้เกิดรายได้จากการจำหน่ายลูกสุนัข ทำให้นักเรียนได้รู้จักใช้เวลาว่างให้เป็นประโยชน์ เกิดความรัก ความเมตตาต่อสัตว์ และช่วยเสริมสร้าง ความสัมพันธ์อันดีงามระหว่างสมาชิกในครอบครัว โดยมีบริบทของการเลี้ยงสุนัขบางแก้วเป็นศูนย์กลาง นอกจากนี้ยังช่วยเฝ้าบ้าน ป้องกันทรัพย์สินจากโจรผู้ร้าย | ช่วยเฝ้าบ้าน ป้องกันทรัพย์สินจากโจรผู้ร้าย รวมทั้งช่วยก่อให้เกิดความรักและความผูกพัน ความเลื่อมใสศรัทธาของสมาชิกในครอบครัว อันเนื่องมาจากการเลี้ยงสุนัขบางแก้ว และยังเป็น การช่วยอนุรักษ์สุนัขบางแก้วให้ดำรงอยู่คู่กับบริบทของครอบครัวไทย |
| -ผลกระทบทางลบ | สร้างความเดือดร้อนรำคาญแก่เพื่อนบ้าน เนื่องมาจากการส่งเสียงดัง การเห่าหอน รวมทั้งกลิ่นของมูล และฉี่สุนัข | สร้างความเดือดร้อนรำคาญแก่เพื่อนบ้าน เนื่องจากนิสัยส่วนตัวของสุนัขบางแก้ว ที่ซุกซน ชอบกัดสัตว์เลี้ยงโดยเฉพาะไก่ของเพื่อนบ้านนอกจากนั้นยังเป็นภาระให้แก่ | สร้างความเดือดร้อนรำคาญแก่เพื่อนบ้าน เนื่องจากนิสัยส่วนตัวของสุนัขบางแก้ว ที่ซุกซน ชอบกัดสัตว์เลี้ยงโดยเฉพาะไก่ของเพื่อนบ้านนอกจากนั้นยังเป็นภาระให้แก่ |

ตาราง 7 - 4 (ต่อ)

| ประเด็นที่ศึกษา | กรณีศึกษา | | |
|-----------------|---|---|---|
| | คอกเพาะเลี้ยง | โรงเรียน | ครัวเรือน |
| | ในครอบครัวที่ต้องมารับผิดชอบดูแลในบางกรณีและผู้เลี้ยงไม่สามารถปฏิบัติหน้าที่ได้ | สมาชิกอื่นในครอบครัวที่ต้องมารับผิดชอบดูแลในบางกรณีและผู้เลี้ยงไม่สามารถปฏิบัติหน้าที่ได้ | สมาชิกอื่นในครอบครัวที่ต้องมารับผิดชอบดูแลในบางกรณีและผู้เลี้ยงไม่สามารถปฏิบัติหน้าที่ได้ |

จากตาราง 7- 4 พบว่าการเลี้ยงสุนัขบางแก้วนั้นจะก่อให้เกิดผลกระทบในสองด้าน คือ ทางด้านบวก และทางด้านลบ โดยทางด้านบวกนั้น ได้แก่ การก่อให้เกิดรายได้ การใช้เวลาว่างให้เป็นประโยชน์ การช่วยเป็นเพื่อนคลายเหงา การช่วยป้องกันทรัพย์สินจากโจร ขโมยต่างๆ ซึ่งผลทางด้านบวกนั้น ก็จะมีมากน้อยแตกต่างกันออกไปตามแต่กรณีศึกษา โดยเฉพาะในประเด็นของรายได้นั้น พบว่าในระบบธุรกิจจะมีการคำนึงถึงผลด้านนี้เป็นประการแรก ดังที่ได้กล่าวแล้วในประเด็นของรายได้ แต่ในขณะที่ระบบครัวเรือนจะไม่ได้คำนึงถึงผลด้านรายได้ ผลด้านรายได้เป็นแค่ผลโดยบังเอิญจากการเลี้ยงสุนัขบางแก้วเท่านั้น

ในขณะที่ผลกระทบทางด้านลบของการเลี้ยงสุนัขบางแก้วนั้น พบว่าโดยส่วนใหญ่เป็นผลที่เกิดจากการการที่สุนัขบางแก้วก่อให้เกิดความรำคาญให้แก่บุคคลรอบข้าง ในรูปของการเห่า/ หอนเสียงดัง หรือในเรื่องของกลิ่นของมูล/ปัสสาวะสุนัข ในขณะที่สมาชิกในครอบครัวก็ต้องแบ่งเวลาในการประกอบกิจกรรมอื่นๆ มาช่วยในการเลี้ยงดูเอาใจใส่สุนัขบางแก้ว ซึ่งเมื่อพิจารณาโดยละเอียดแล้ว พบว่าผลด้านลบนั้น ส่วนหนึ่งเป็นผลมาจากการบริหารจัดการการเลี้ยงที่ไม่เหมาะสมของผู้เลี้ยง และรวมถึงการที่ผู้เลี้ยงขาดปฏิสัมพันธ์กับคนรอบข้าง จึงก่อให้เกิดการกระทบกระทั่งกันขึ้น หากผู้เลี้ยงสามารถจัดการให้เกิดความลงตัวแล้ว ผลกระทบด้านลบดังกล่าวข้างต้น จะมีน้อยมาก เนื่องจากสังคมไทยเป็นสังคมที่บุคคลส่วนใหญ่ยังมีความเมตตาสงสารสัตว์อยู่ และยังมี ความเกรงใจ เคารพซึ่งกันและกัน และไม่ยากที่จะก่อให้เกิดสิ่งที่เป็นเรื่อง" มากนัก ปัญหาความขัดแย้งจนถึงขั้นทะเลาะเบาะแว้ง อันเนื่องมาจากการเลี้ยงสุนัขบางแก้วจึงไม่ค่อยได้มีเกิดขึ้นบ่อยนัก

เมื่อพิจารณาโดยรวมแล้ว พบว่าผลกระทบทางด้านบวกในการเลี้ยงสุนัขบางแก้ว ไม่ว่าจะเป็นกรณีศึกษาใดๆ ก็ตาม มีมากกว่าการเกิดผลกระทบทางด้านลบ

บทสรุป

การเลี้ยงสุนัขบางแก้วนั้น มิใช่เป็นเพียงการเลี้ยงสัตว์เลี้ยงชนิดหนึ่งเท่านั้น หากแต่เป็นสิ่งที่สะท้อนถึงรูปแบบแห่งความสัมพันธ์ที่เกิดขึ้น ทั้งในแง่ของความสัมพันธ์ระหว่างสัตว์กับคน (สุนัขบางแก้วกับผู้เลี้ยง) และในแง่ของคนกับคน (ผู้เลี้ยงกับบุคคลรอบข้าง) ซึ่งรูปแบบของความสัมพันธ์เหล่านั้น ได้สะท้อนถึงบริบทแห่งวิถีชีวิตและความผูกพันที่แตกต่างกันออกไปในแต่ละกรณี ไม่ว่าจะเป็นในระบบเชิงธุรกิจ ในรูปของคอกเพาะเลี้ยงสุนัขบางแก้ว ระบบกึ่งธุรกิจในรูปของโครงการหมาส่งเรียน หรือแม้แต่ในระบบที่มีใช้ธุรกิจ หรือในระบบครอบครัวก็ตาม

โดยที่บริบทดังกล่าวนี้ เริ่มเกิดขึ้นนับตั้งแต่การตัดสินใจที่จะเลี้ยงสุนัขบางแก้วแล้ว เพราะการดำเนินการดังกล่าวจะนำมาซึ่งการกำหนดบทบาทหน้าที่ ตลอดจนกระบวนการในเลี้ยงว่า อาทิเช่น การกำหนดผู้รับผิดชอบ การจัดหาอาหาร การจัดหาที่อยู่อาศัย การดูแลสุขภาพของสุนัขที่เลี้ยงว่าจะดำเนินการเช่นไร และผลของการดำเนินการดังกล่าวนี้ ก็ได้ส่งผลสะท้อนป้อนกลับออกมาในรูปของสายใยแห่งความผูกพันที่เกิดขึ้น ตลอดจนสะท้อนออกมาในรูปของผลกระทบต่างๆ ที่เกิดเกี่ยวเนื่องมาจากการเลี้ยงสุนัขบางแก้ว ไม่ว่าจะเป็นผลในด้านบวก หรือด้านลบก็ตาม ซึ่งในแต่ละกรณีจะมีความแตกต่างกันออกไปตามเงื่อนไขแห่งบริบทของวิถีการดำเนินชีวิตที่แตกต่างกันนั่นเอง