

บทที่ 4

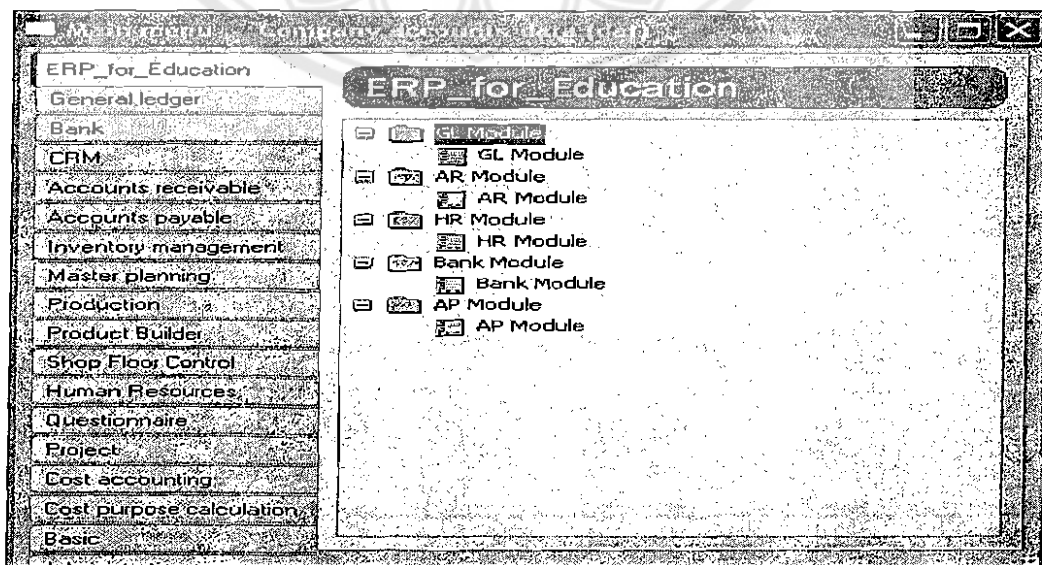
ผลการดำเนินการวิจัย

ผู้วิจัยได้พัฒนาโปรแกรมการวางแผนทรัพยากรขององค์กรการศึกษา กรณีศึกษา โรงเรียนบ้านสร้างเม็ก ด้วยวิธีการ Customization โปรแกรม Microsoft Axapta ให้มีความสอดคล้องกับโครงสร้างการบริหารสถานศึกษาขั้นพื้นฐานทั้ง 4 ด้าน คือ (1) ด้านการบริหารงานวิชาการ (2) ด้านการบริหารงานงบประมาณ (3) ด้านการบริหารงานบุคคล และ (4) ด้านการบริหารงานทั่วไป และพัฒนา Source Code เพิ่มในด้านงานบริหารงานบุคคล เพื่อให้การจัดการสารสนเทศด้านบุคลากรมีความสมบูรณ์มากขึ้น ซึ่งผู้วิจัยขอนำเสนอในส่วนจอภาพการทำงานของระบบที่สำคัญ ๆ ดังต่อไปนี้

เมนูหลัก (Main Menu)

ในส่วนเมนูหลัก (Main Menu) จะประกอบด้วยเมนูย่อยที่เป็นโมดูลต่าง ๆ ได้แก่ โมดูล HR, โมดูล AR, โมดูล GL, โมดูล AR และโมดูล Bank ซึ่งในแต่ละโมดูลสามารถจัดการสารสนเทศในสถานศึกษาตามโครงสร้างการบริหารสถานศึกษาทั้ง 4 ด้าน

ดังภาพ 13



ภาพ 13 แสดงเมนูหลัก (Main Menu) ระบบการบริหารทรัพยากรขององค์กรการศึกษา

โมดูล HR (Module HR)

โมดูล HR ประกอบด้วยการทำงาน 2 ส่วน ได้แก่

1. ข้อมูลประวัติ เป็นการจัดการสารสนเทศด้านการบริหารงานด้านบุคลากรในสถานศึกษาเกี่ยวกับข้อมูลประวัติบุคลากรของสถานศึกษา ซึ่งมีรายละเอียดต่าง ๆ คือ ชื่อ นามสกุล เลขตำแหน่ง เงินเดือน วันที่รับราชการ เงินพิเศษ/เงินประจำตำแหน่ง ขึ้นเงินเดือน ตำแหน่ง อัตรากำลัง และวุฒิการศึกษา ดังภาพ 14

ชื่อ	นายสันติ	นามสกุล	บุญญาสุ
เลขตำแหน่ง	3115	เงินเดือน	26,356.00
เงินพิเศษ/เงินประจำตำแหน่ง	5,600.00	ชั้น	8
อัตรากำลัง	คศ.3	เข้ารับราชการเมื่อ	12/12/1975
ตำแหน่ง	ผู้อำนวยการ	ชื่อ-นามสกุลผู้สมัคร	นายสุธรรม บุญญาสุ
วุฒิการศึกษา	บริหารการศึ		

ภาพ 14 แสดงโมดูล HR ส่วนการจัดการสารสนเทศเกี่ยวกับข้อมูลประวัติบุคลากร

2. ข้อมูลประวัติและการรักษาวินัย เป็นการจัดการสารสนเทศเกี่ยวกับประวัติการรักษา วินัยต่าง ๆ ซึ่งมีรายละเอียดดังนี้ คือ เลขที่ตำแหน่ง ชื่อ นามสกุล การมาสาย การลา การลงโทษทางวินัย ปีการศึกษาที่บันทึกรายการข้อมูล ดังภาพ 15

เลขที่ตำแหน่ง	ชื่อ	นามสกุล	ภคสม	ลว	การลงโทษทางวินัย	ปีการศึกษา
2315	santi	Boonyasu	D	4	not found	2549
2312	preecha	salchua	D	2	not found	2549
2314	songdat	winchai	D	2	not found	2549

ภาพ 15 แสดงโมดูล HR ส่วนการจัดการสารสนเทศเกี่ยวกับข้อมูลประวัติ และการรักษาวินัย

โมดูล AR (Module AR)

โมดูล AR ประกอบด้วยการทำงาน 2 ส่วน ได้แก่ ข้อมูลประวัตินักเรียนและที่อยู่

1. ข้อมูลประวัตินักเรียน เป็นการจัดการสารสนเทศด้านการบริหารงานทั่วไปในสถานศึกษาเกี่ยวกับการรับนักเรียน โดยการกรอกประวัตินักเรียน ซึ่งมีรายละเอียดดังนี้ คือ ปีการศึกษาที่เข้าเรียน ชื่อโรงเรียน ชั้นที่เข้าเรียน วันที่เข้าเรียน สถานะ ชื่อ นามสกุล เลขประจำตัวนักเรียน วัน/เดือน/ปีเกิด อายุ เดือน เพศ สัญชาติ เชื้อชาติ ศาสนาและจังหวัดที่เกิด ดังภาพ 16

ข้อมูลประวัตินักเรียน			
ปีการศึกษา	2549	โรงเรียน	บ้านสร้างเมฆ.1
ชั้น	ป.1	วันที่เข้าเรียน	16/11/2006
สถานะ	เรียน	ชื่อ	เด็กชายดุสิตพล
เลขประจำตัว	2345	นามสกุล	ทองฤ
วัน/เดือน/ปีเกิด	5/11/2004	อายุ	12
เพศ	ชาย	ศาสนา	พุทธ
เชื้อชาติ	ไทย	สัญชาติ	ไทย
		จังหวัดเกิด	ศรีสะเกษ

ภาพ 16 แสดงโมดูล AR ส่วนการจัดการสารสนเทศเกี่ยวกับข้อมูลประวัตินักเรียน

2. ที่อยู่ เป็นการจัดการสารสนเทศด้านการบริหารงานทั่วไปในสถานศึกษาเกี่ยวกับการรับนักเรียน โดยการที่อยู่ของนักเรียน ซึ่งมีรายละเอียดดังนี้ คือ รหัสประจำตัวบ้าน บ้านเลขที่ หมู่ ตรอก/ซอย/ถนน ตำบล เขต/กิ่งอำเภอ/อำเภอ จังหวัด รหัสไปรษณีย์ หมายเลขโทรศัพท์ ดังภาพ 17

รหัสประจำตัวบ้าน	8888	บ้านเลขที่	95/1
หญิง	6	ตึก/หอ/ถนน	
ตำบล	หนองสาม	เขต/อำเภอ/กิ่งอำเภอ	เบญจักษ์
จังหวัด	ศรีสะเกษ	รหัสไปรษณีย์	33110
โทรศัพท์			

ภาพ 17 แสดงโมดูล AR ส่วนการจัดการสารสนเทศเกี่ยวกับข้อมูลที่อยู่นักเรียน

โมดูล GL (Module GL)

โมดูล GL ประกอบด้วยการทำงาน 4 ส่วน ได้แก่ การจัดสรรงบประมาณ การบริหารพัสดุและสินทรัพย์ งบประมาณนักเรียนที่ได้รับจัดสรรและงบประมาณเงินเดือนบุคลากร

1. การจัดสรรงบประมาณ เป็นการจัดการสารสนเทศด้านการบริหารงบประมาณ เกี่ยวกับการจัดสรรงบประมาณที่ได้รับจากส่วนกลางหรือกระทรวงศึกษาธิการ ซึ่งมีรายละเอียด ดังนี้ คือ รหัสคุมบัญชี หมายเลขบัญชี บัญชีประเภท งบประมาณ ปีการศึกษาที่ได้รับจัดสรร

ดังภาพ 18

รหัสควบคุมบัญชี	หมายเลขบัญชี	บัญชีประเภท	งบประมาณ	ปีการศึกษา
บค0001	312-1-72700-0	กระแสรายรายวัน	20,000.00	2549
บค0002	312-1-72700-1	ออมทรัพย์	213,446.00	2549
บจ0001	312-1-72700-4	กระแสรายรายวัน	15,400.00	2549

ภาพ 18 แสดงโมดูล GL ส่วนการจัดการสารสนเทศเกี่ยวกับการจัดสรรงบประมาณ

2. การบริหารพัสดุและสินทรัพย์ เป็นการจัดการสารสนเทศด้านการบริหารงบประมาณ เกี่ยวกับการบริหารพัสดุและสินทรัพย์ที่ได้รับจัดสรรงบประมาณจากส่วนกลางหรือ กระทรวงศึกษาธิการ ซึ่งมีรายละเอียดดังนี้ คือ รหัสพัสดุ / ครุภัณฑ์ ชื่อพัสดุ / ครุภัณฑ์ ประเภท ราคา / หน่วย งบประมาณที่ได้รับจัดสรร ดังภาพ 19

รหัสพัสดุ/ครุภัณฑ์	ชื่อพัสดุ/ครุภัณฑ์	ประเภท	ราคา/หน่วย	งบประมาณที่ได้รับ
ครุ0001/ครุ	โต๊ะ	สำนักงาน	2,500.00	20,000.00
พด0001/พด	กระดาษ	สิ้นเปลือง	110.00	3,000.00

ภาพ 19 แสดงโมดูล GL ส่วนการจัดการสารสนเทศเกี่ยวกับการบริหารพัสดุและสินทรัพย์

3. งบประมาณนักเรียน / จัดสรร เป็นการจัดการสารสนเทศด้านการบริหาร งบประมาณเกี่ยวกับงบประมาณนักเรียนที่ได้รับจัดสรรงบประมาณจากส่วนกลางหรือ กระทรวงศึกษาธิการ ซึ่งมีรายละเอียดดังนี้ คือ รหัสคุ่มบัญชี หมายเลขบัญชี ประเภทบัญชี ประเภทงบประมาณ ปีการศึกษาที่ได้รับจัดสรรและงบประมาณที่ได้รับจัดสรร ดังภาพ 20

รหัสบัญชี	หมายเลขบัญชี	ประเภทบัญชี	ประเภทงบประมาณ	ปีการศึกษา	งบประมาณ
บค0001	312-1-7270-1	กระแสรายวัน	อุดหนุน	2549	70,000.00
▶ บค0002	312-1-7270-4	กระแสเงินสด	ปล่อยพันธบัตร	2549	20,000.00

ภาพ 20 แสดงโมดูล GL ส่วนการจัดการสารสนเทศเกี่ยวกับงบประมาณนักเรียน

4. งบประมาณเงินเดือนบุคลากร เป็นการจัดการสารสนเทศด้านการบริหาร งบประมาณเกี่ยวกับงบประมาณเงินเดือนบุคลากรที่ได้รับงบประมาณจากส่วนกลาง ซึ่งมีรายละเอียดดังนี้ คือ รหัสคุมบัญชี หมายเลขบัญชี ประเภทบัญชี งบประมาณที่ได้รับจัดสรร ปีการศึกษา และเดือน ดังภาพ 21

รหัสคุมบัญชี	หมายเลขบัญชี	ประเภทบัญชี	งบประมาณ	ปีการศึกษา	เดือน
บค00001	312-1-72700-1	กระแสรายวัน	1,245,339.00	2549	เมษายน
▶ บค00002	312-1-72700-1	กระแสรายวัน	1,236,566.00	2549	พฤษภาคม

ภาพ 21 แสดงโมดูล GL ส่วนการจัดการสารสนเทศเกี่ยวกับงบประมาณเงินเดือนบุคลากร

โมดูล AP (Module AP)

โมดูล AP เป็นการจัดการสารสนเทศด้านการบริหารงานงบประมาณในสถานศึกษาเกี่ยวกับบัญชีเจ้าหนี้ ซึ่งมีรายละเอียดดังนี้ คือ รหัสเจ้าหนี้ ชื่อเจ้าหนี้/ร้าน รายการสินค้าที่สถานศึกษาได้ทำการจัดซื้อ / จัดจ้าง ปีการศึกษาที่ดำเนินการ งบประมาณรายจ่าย ชื่อผู้ติดต่อ และที่อยู่ร้านค้าหรือเจ้าหนี้ ดังภาพ 22

รหัสเจ้าหนี้/OR	บจ0001
ชื่อเจ้าหนี้/ร้าน	ไมตรีจิตร
รายการ	วัสดุการศึกษา
ปีการศึกษา	2549
งบประมาณ	23,567.00
ชื่อผู้ติดต่อ	คุณไมตรี นพคุณ
ที่อยู่	2/5 ก.รังสรรค์ ต.เมืองเหนือ อ.กันทรลักษ์

ภาพ 22 แสดงโมดูล GL ส่วนการจัดการสารสนเทศเกี่ยวกับบัญชีเจ้าหนี้

โมดูล Bank (Module Bank)

โมดูล Bank เป็นการจัดการสารสนเทศการบริหารด้านงบประมาณของสถานศึกษาเกี่ยวกับระบบบัญชีธนาคารของสถานศึกษา ซึ่งมีรายละเอียดดังนี้ คือ ปีงบประมาณที่จัดสรรงบประมาณที่จัดสรรให้ ชื่อธนาคาร ประเภทบัญชี รหัสบัญชี เลขที่บัญชี ดังภาพ 23

รหัสบัญชี	เลขที่บัญชี	ประเภทบัญชี	ชื่อธนาคาร	งบประมาณ	ปีงบประมาณ
B000001	312-1-72700-1	Dippsit	kungthal	256,788.00	2549
B100002	312-1-72700-2	Dippsit	kungthap	125,200.00	2549

ภาพ 23 แสดงโมดูล Bank การจัดการสารสนเทศเกี่ยวกับบัญชีธนาคาร

ระบบการพิจารณาเลื่อนขั้นเงินเดือน

ในระบบการพิจารณาการเลื่อนขั้นเงินเดือน ซึ่งผู้วิจัยขอนำเสนอในส่วนจอภาพการทำงานของระบบที่สำคัญ ๆ ดังต่อไปนี้

1. การเข้าสู่ระบบพิจารณาเลื่อนขั้นเงินเดือน

เมื่อผู้ใช้เข้าสู่ระบบจะต้องกรอก User name และ Password เพื่อยืนยันตัวในการเข้าสู่ระบบประเมินการพิจารณาเลื่อนขั้นเงินเดือนและการจัดการข้อมูลต่าง ๆ ดังภาพ 24

ระบบพิจารณาเลื่อนขั้นเงินเดือน

หน้าหลัก | เข้าสู่ระบบ | ใช้งานระบบ | ใช้งานระบบ | ใช้งานระบบ

เข้าสู่ระบบ

User name: admin

Password: ●●●●●●●●

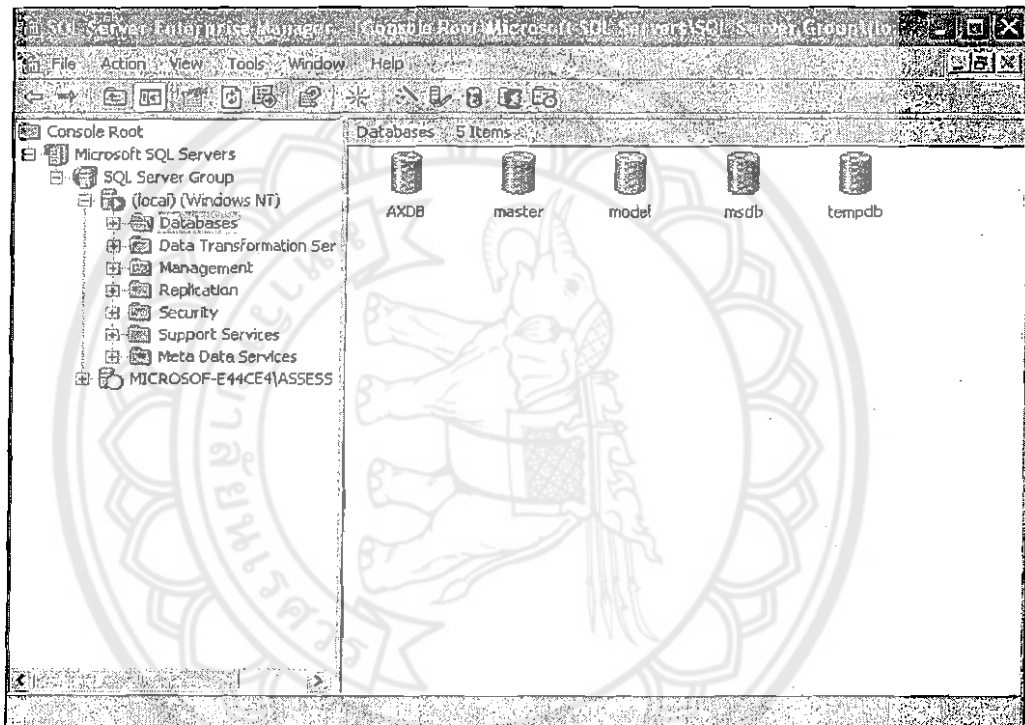
เข้าสู่ระบบ

ออกจาบบและปิดระบบโดยอัตโนมัติ หากไม่ใช้งาน
 นวัตกรรมปัญญาเพื่อ มหาวิทยาลัยนเรศวร
 มหาวิทยาลัยนเรศวร

ภาพ 24 แสดงหน้าจอเข้าสู่ระบบการพิจารณาขั้นเงินเดือน

2. การเชื่อมโยงฐานข้อมูล Axapta ผ่าน MS SQL Server

เมื่อทำการ Log in เข้าสู่ระบบการประเมินการพิจารณาการเลื่อนขั้นเงินเดือน ระบบ จะทำการเชื่อมโยงฐานข้อมูลกับฐานข้อมูลที่โปรแกรม Microsoft Axapta ทำการเชื่อมอยู่กับ MS SQL Server ชื่อว่า AXDB เพื่อสืบค้นข้อมูลอาจารย์มาทำการประเมินการพิจารณา เลื่อนขั้นเงินเดือน ดังภาพ 25 และภาพ 26



ภาพ 25 แสดงหน้าจอการจัดการฐานข้อมูล MS SQL Server

```
public Connection getMSSQLConnection() {
    try {
        Class.forName("sun.jdbc.odbc.JdbcOdbcDriver");
        Connection con = null;
        con = DriverManager.getConnection("jdbc:odbc:LocalServer","sa", "sa");
        System.out.println("Connected to Database :"+this.DBURL);
        return con;
    } catch (Exception e) {
        System.out.println((new StringBuilder()).append("Can not LoadDriver :: ").append(e).toString());
        return null;
    }
}
```

ภาพ 26 แสดงหน้าจอส่วนของ Source Code ในการติดต่อฐานข้อมูลโปรแกรม Axapta

3. การประเมินการพิจารณาเลื่อนขั้นเงินเดือน

เป็นหน้าจอที่ให้ผู้ใช้งาน (User) ทำการ Login เข้ามาแล้วทำการประเมิน โดยเลือกที่เมนูประเมิน การประเมิน เริ่มจากการกรอกรหัสอาจารย์ที่ต้องการประเมินแล้วกดปุ่มค้นหา อาจารย์ ถ้ามีข้อมูลจะแสดงรายละเอียดในส่วนของชื่อ ขั้นเงินเดือนและระดับ

การประเมินจะประเมินโดยใช้เกณฑ์ทั้งสองเกณฑ์ คือ เกณฑ์การประเมินตามกฎหมายของ ก.พ และเกณฑ์การประเมินสำหรับผู้บริหารประเมิน จะต้องเลือกประเมินให้ครบทุกหัวข้อ จากนั้นทำการสรุปผลการประเมิน โดยคลิกปุ่มสรุปประเมิน ระบบจะทำการจัดเก็บผลการประเมินพร้อมคำนวณค่าความดีทางสถิติและแสดงผลการประเมินดังภาพ 27 และ 28

ประเมิน

แยกประเภทประเมิน

ประเมิน

การพิจารณาประเมิน

ข้อมูลอาจารย์

ข้อมูลผู้ประเมิน

ผลการประเมิน

การประเมินเลื่อนขั้นเงินเดือน

กรอกรหัสอาจารย์ : ค้นหาอาจารย์

ชื่อ-สกุล :

ขั้นเงินเดือน :

ระดับ :

ดูประวัติการประเมิน

อิงตามเกณฑ์ กพ

เลือกหัวข้อ

ระดับที่ 1 มีการผลิตสื่อการสอนในรายวิชาที่สอน

ระดับที่ 2 มีระดับที่ 1 และการใช้สื่อ

ระดับที่ 3 มีระดับที่ 2 และผู้เรียนมีส่วนร่วมผลิต

อิงตามเกณฑ์ ผู้บริหาร

เลือกหัวข้อ

ระดับที่ 1 มีปริมาณงานที่ปฏิบัติงานมากที่สุดในกลุ่ม/กลุ่มงาน

ระดับที่ 2 มีปริมาณงานที่ปฏิบัติงานมากในกลุ่ม/กลุ่มงาน

ระดับที่ 3 มีปริมาณงานที่ปฏิบัติงานในกลุ่ม/กลุ่มงานน้อย

ภาพ 27 แสดงหน้าจอการประเมินการเลื่อนขั้นเงินเดือน

4. ผลการประเมินการพิจารณาเลื่อนขั้นเงินเดือน

ผลการประเมิน หลังจากระบบทำการประเมินผลจากเกณฑ์ที่กำหนดไว้แล้ว จากนั้นระบบจะทำการคำนวณค่าความดีทางสถิติ และแสดงผลการประเมินออกมาในรูปแบบเชิงสถิติ ดังภาพ 28

ลำดับที่	ประเภท	ค่าประเมิน	ระดับการประเมิน	คะแนน
1	ก.พ.	การดำเนินงานตามนโยบาย - คอ.	มีการดำเนินงานตามนโยบายที่ได้รับมอบหมาย	1
2	ก.พ.	แผนการสอน	มีระดับ 3 และมีร่องรอยการเขียนบันทึกหลังคาเรียน	4
3	ก.พ.	งานศิลปะภาษา สื่อการสอน	มีระดับ 1 และมีชิ้นงานชิ้นหนึ่ง	1
4	ก.พ.	ค่าจ้างค่าเรียนการสอน	มีระดับ 3 และมีภาระจัดการเรียนการสอน การสอนพิเศษนอกเวลาเรียน	12
5	ก.พ.	ผลสัมฤทธิ์ของงานจัดการเรียนการสอน	มีระดับ 2 และมีสัมฤทธิ์ผลดี มีสุข	4
6	ก.พ.	ผลสัมฤทธิ์ทางการเรียน	มีระดับ 2 และมีผลสัมฤทธิ์ทางการเรียน	6

ภาพ 28 แสดงหน้าจอผลการประเมินการพิจารณาเลื่อนขั้นเงินเดือน

5. ประวัติการประเมินการพิจารณาเลื่อนขั้นเงินเดือน

การดูประวัติการประเมินการพิจารณาเลื่อนขั้นเงินเดือนนั้น สามารถดูได้จากการคลิกเลือกรายชื่ออาจารย์แต่ละคนหลังจากทำการประเมินเสร็จแล้วดังภาพ 29 จากนั้นจะปรากฏประวัติการประเมินการพิจารณาเลื่อนขั้นเงินเดือน ดังภาพ 30

ชื่ออาจารย์	ชื่อ-สกุล	เงินเดือนก่อน	ระดับ	จัดการ
teacher1	teacher1 tescher1	20000.0	26	[edit] [delete]
2314	นายทรงยศ อิบชัย	23000.0	27	[edit] [delete]
2315	นายประวีร์ ใสขาว	22000.0	27	[edit] [delete]
2316	นายทองคำ นวชัย	18000.0	25	[edit] [delete]

ภาพ 29 แสดงหน้าจอข้อมูลอาจารย์

เมนู	ประวัติการประเมิน
เข้าสู่ระบบ	จดหมายงาน : 3115
ประเมิน	ชื่อสกุล : นายจรูญ ทรัพย์ทวี
กฎการประเมิน	เงินเดือน : 26356.0
ข้อมูลอาจารย์	ระดับ : C7
ข้อมูลผู้ดูแลระบบ	วันที่ประเมิน : 2007-05-04 00:00:00.0
สถิติการประเมิน	ผู้ประเมิน : ๑๓๓๓๓ ๑๓๓๓๓
ออกจากระบบ	ผลการประเมิน : 60 %
	คะแนนที่ได้ : 201 คะแนน
	คะแนนรวมทั้งหมด : 336 คะแนน
	วันที่ประเมิน : 2007-05-04 00:00:00.0
	ผู้ประเมิน : ๑๓๓๓๓ ๑๓๓๓๓
	ผลการประเมิน : 54 %
	คะแนนที่ได้ : 181 คะแนน
	คะแนนรวมทั้งหมด : 336 คะแนน

ออกแบบและพัฒนาระบบโดย นางปวีณา สานต์ศรี
นักศึกษาระดับปริญญาโท สาขาวิชาวิทยาการคอมพิวเตอร์
มหาวิทยาลัยมหาสารคาม

ภาพ 30 แสดงหน้าจอประวัติการประเมิน

6. การจัดการข้อมูลอาจารย์

หน้าจอสำหรับจัดการข้อมูลอาจารย์ โดยสามารถ เพิ่ม ลบ แก้ไขข้อมูลได้
การทำงานโดยคลิกปุ่ม เพิ่มข้อมูล เพื่อทำการเพิ่มข้อมูลใหม่ ดังภาพ 31

ถ้าคลิก edit เพื่อทำการแก้ไขข้อมูล และคลิก delete เพื่อทำการลบข้อมูล
โดยการเพิ่มหรือแก้ไข จะทำการเชื่อมโยงไปยังแบบฟอร์มการบันทึกข้อมูลอาจารย์ดังภาพ 32

เมนู	ข้อมูลอาจารย์
เข้าสู่ระบบ	
ประเมิน	
กฎการประเมิน	
ข้อมูลอาจารย์	
ข้อมูลผู้ดูแลระบบ	
สถิติการประเมิน	
ออกจากระบบ	

รหัสอาจารย์	ชื่อ-สกุล	เงินเดือน	ระดับ	จัดการ
teacher1	teacher1 teacher1	20000.0	C6	[edit] [delete]
2314	นายทรงเดช สิงห์ชัย	27000.0	C7	[edit] [delete]
2315	นายประเสริฐ ใจภักดี	27000.0	C7	[edit] [delete]
2316	นายทรงคำ ขำวัน	12000.0	C5	[edit] [delete]

[เพิ่มข้อมูล]

ภาพ 31 แสดงหน้าจอข้อมูลอาจารย์

เพิ่ม	บันทึกข้อมูล อาจารย์
เข้าสู่ระบบ	รหัสอาจารย์: 2317
ประเมิน	ชื่อ: นางจำเริญ
กฎการประเมิน	นามสกุล: จีนชัย
ข้อมูลอาจารย์	เงินเดือน: 26700
ข้อมูลผู้ประเมิน	ระดับ: C7
สถิติการประเมิน	<input type="button" value="บันทึกข้อมูล"/>
ออกจากระบบ	

ภาพ 32 แสดงหน้าจอการบันทึกข้อมูลอาจารย์

7. การจัดการข้อมูลหัวข้อประเมิน

สำหรับจัดการข้อมูลหัวข้อการประเมิน โดยสามารถ เพิ่ม ลบ แก้ไขข้อมูลได้
การทำงานโดยคลิกปุ่มเพิ่มข้อมูล เพื่อทำการเพิ่มข้อมูลใหม่ ดังภาพ 33

ถ้าคลิก edit เพื่อทำการแก้ไขข้อมูลและคลิก delete เพื่อทำการลบข้อมูล
โดยการเพิ่มหรือแก้ไข จะทำการเชื่อมโยงไปยังแบบฟอร์มการบันทึกหัวข้อประเมินดังภาพ 34

เพิ่ม	ข้อมูลหัวข้อประเมิน
เข้าสู่ระบบ	
ประเมิน	
กฎการประเมิน	
ข้อมูลอาจารย์	
ข้อมูลผู้ประเมิน	
ออกจากระบบ	

รหัสหัวข้อ	ชื่อหัวข้อ	ประเภท	เกณฑ์	คะแนนสูงสุด	จัดการ
10001	ปริมาณงาน	กท		15	[edit][delete]
10002	คุณภาพและผลสัมฤทธิ์	กท		15	[edit][delete]
10003	ความทันเวลา	กท		15	[edit][delete]
					<input type="button" value="เพิ่มข้อมูล"/>

ภาพ 33 แสดงหน้าจอข้อมูลหัวข้อประเมิน

เมนู	บันทึกข้อมูล หัวข้อประเมิน
เข้าสู่ระบบ	รหัสหัวข้อประเมิน : <input type="text" value="0"/>
ประเมิน	ชื่อหัวข้อ : <input type="text"/>
กฎการประเมิน	ประเภท : <input type="text" value="ภาพ"/>
ข้อมูลอาจารย์	คะแนนสูงสุด : <input type="text" value="0.0"/>
ข้อมูลผลจากระบบ	<input type="button" value="บันทึกข้อมูล"/>
สถิติการประเมิน	
ออกจากระบบ	

ภาพ 34 แสดงหน้าจอการบันทึกข้อมูลหัวข้อประเมิน

8. การจัดการข้อมูลระดับการประเมิน

สำหรับจัดการข้อมูลระดับการประเมิน โดยสามารถ เพิ่ม ลบ แก้ไขข้อมูลได้ การทำงานโดยคลิกปุ่มเพิ่มข้อมูล เพื่อทำการเพิ่มข้อมูลใหม่ ดังภาพ 35

ถ้าคลิก edit เพื่อทำการแก้ไขข้อมูลและคลิก delete เพื่อทำการลบข้อมูล โดยการเพิ่มหรือแก้ไข จะทำการเชื่อมโยงไปยังแบบฟอร์มการบันทึกหัวข้อข้อมูลประเมินดังภาพ 36

เมนู	ข้อมูลระดับการประเมิน				
เข้าสู่ระบบ	ลำดับ	คำอธิบาย	หัวข้อ	คะแนน	จัดการ
ประเมิน	17	แจ้งผลการเรียนให้ภาคหวังและเกณฑ์การประเมินผล	การจัดการเรียนการสอน	3	<input type="button" value="edit"/> <input type="button" value="delete"/>
กฎการประเมิน	18	จากฉบับที่ 1 ปลดมีการประเมินผลก่อนเรียนและหลังเรียน	การจัดการเรียนการสอน		<input type="button" value="edit"/> <input type="button" value="delete"/>
ข้อมูลอาจารย์	19	มีระดับที่ 2 และมีการจัดกิจกรรมการเรียนการสอนที่เน้นผู้เรียนเป็นสำคัญ	การจัดการเรียนการสอน	10	<input type="button" value="edit"/> <input type="button" value="delete"/>
ข้อมูลผลจากระบบ	20	มีระดับที่ 3 และมีการจัดกิจกรรมการเรียนการสอนในลักษณะบูรณาการ	การจัดการเรียนการสอน	12	<input type="button" value="edit"/> <input type="button" value="delete"/>
สถิติการประเมิน	21	มีระดับที่ 4 และเป็นแบบอย่างในการจัดกิจกรรมการเรียนการสอนได้	การจัดการเรียนการสอน	15	<input type="button" value="edit"/> <input type="button" value="delete"/>
ออกจากระบบ	<input type="button" value="เพิ่มข้อมูล"/>				

ภาพ 35 แสดงหน้าจอข้อมูลระดับการประเมิน

เมนู	ฟอร์มบันทึกข้อมูล ระดับการประเมิน
เข้าสู่ระบบ	รหัสระดับ : <input type="text" value="0"/>
ประเมิน	หัวข้อ : <input type="text" value="การจัดการเรียนการสอน"/>
กฎการประเมิน	คำอธิบาย : <input type="text"/>
ข้อมูลอาจารย์	คะแนน : <input type="text" value="0"/>
ข้อมูลผู้ดูแลระบบ	<input type="button" value="บันทึกข้อมูล"/>
สถิติการประเมิน	
ออกจากระบบ	

ภาพ 36 แสดงหน้าจอการบันทึกข้อมูลระดับการประเมิน

9. การจัดการข้อมูลผู้ดูแลระบบ (Admin)

สำหรับจัดการข้อมูลผู้ดูแลระบบ (Admin) สามารถ เพิ่ม ลบ แก้ไขข้อมูลได้
การทำงานโดยคลิกปุ่มเพิ่มข้อมูล เพื่อทำการเพิ่มข้อมูลใหม่ ดังภาพ 37

ถ้าคลิก edit เพื่อทำการแก้ไขข้อมูลและคลิก delete เพื่อทำการลบข้อมูล
โดยการเพิ่มหรือแก้ไข จะทำการไปยังแบบฟอร์มการบันทึกหัวข้อข้อมูลผู้ดูแลระบบ (Admin)
ดังภาพ 38

เมนู	ข้อมูลผู้ดูแลระบบ
เข้าสู่ระบบ	
ประเมิน	
กฎการประเมิน	
ข้อมูลอาจารย์	
ข้อมูลผู้ดูแลระบบ	
สถิติการประเมิน	
ออกจากระบบ	

รหัส Admin	ชื่อ-สกุล	Username	ตำแหน่ง	จัดการ
1	admin admin	admin	manager	<input type="button" value="edit"/> <input type="button" value="delete"/>
2	นายสันติ บุญญาสุ	sunti	ผู้อำนวยการ	<input type="button" value="edit"/> <input type="button" value="delete"/>
<input type="button" value="เพิ่มข้อมูล"/>				

ภาพ 37 แสดงหน้าจอข้อมูลผู้ดูแลระบบ (Admin)

เมนู	บันทึกข้อมูล ผู้ดูแลระบบ	
เข้าสู่ระบบ	รหัส Admin :	<input type="text" value="3"/>
ประเมิน	ชื่อ :	<input type="text" value="นายทองคำ"/>
กฎการประเมิน	นามสกุล :	<input type="text" value="บัวจุม"/>
ข้อมูลอาจารย์	ชื่อผู้ใช้ :	<input type="text" value="tongkum"/>
ข้อมูลผู้ดูแลระบบ	รหัสผ่าน :	<input type="text" value="tongkum"/>
สถิติการประเมิน	ตำแหน่ง :	<input type="text" value="รองผู้อำนวยการ"/>
ออกจากระบบ	<input type="button" value="บันทึกข้อมูล"/>	

ภาพ 38 แสดงหน้าจอการบันทึกข้อมูลผู้ดูแลระบบ (Admin)

10. สถิติการประเมิน

สำหรับสถิติการประเมิน สามารถที่จะดูประวัติการประเมินโดยภาพรวมของบุคลากรหรืออาจารย์ที่ได้ถูกประเมินไปแล้ว โดยเรียงลำดับคะแนนความดีเชิงสถิติเป็นเปอร์เซ็นต์

ดังภาพ 39

เมนู	ประวัติการประเมิน						
	ลำดับที่	รหัส	ชื่อ-สกุล	เปอร์เซ็นต์	คะแนนที่ได้	คะแนนทั้งหมด	วันที่
เข้าสู่ระบบ							
ประเมิน	1	2315	นายประเสริฐ โสลากุล	72	237	325	2007-04-30 00:00:00.0
กฎการประเมิน	2	2314	นายทรงเดช ชินชัย	70	230	325	2007-04-30 00:00:00.0
ข้อมูลอาจารย์	3	2316	นายทองคำ บัวจุม	67	219	325	2007-04-30 00:00:00.0
ข้อมูลผู้ดูแลระบบ	4	2314	นายทรงเดช ชินชัย	64	211	325	2007-04-30 00:00:00.0
สถิติการประเมิน	5	2314	นายทรงเดช ชินชัย	63	207	325	2007-04-30 00:00:00.0
ออกจากระบบ							

ภาพ 39 แสดงหน้าจอสถิติการประเมิน