

บทที่ 5

สรุป อภิปรายผลและข้อเสนอแนะ

การวิจัยเรื่อง แผนยุทธศาสตร์การพัฒนาการท่องเที่ยวอย่างยั่งยืนในอำเภอวังน้ำเขียว
สรุปผลการศึกษาในครั้งนี้ ดังนี้

จุดมุ่งหมายของการวิจัย

1. เพื่อสำรวจทรัพยากรการท่องเที่ยว สภาพแวดล้อมภายในและสภาพแวดล้อมภายนอกของอำเภอวังน้ำเขียว
2. เพื่อศึกษาแนวทางในการพัฒนาการท่องเที่ยวแบบบูรณาการอย่างยั่งยืนในอำเภอวังน้ำเขียว
3. เพื่อเสนอแผนยุทธศาสตร์การพัฒนาการท่องเที่ยวแบบบูรณาการอย่างยั่งยืนในอำเภอวังน้ำเขียว

ความสำคัญของการวิจัย

เพื่อนำไปใช้เป็นข้อมูลพื้นฐานสำหรับอำเภอวังน้ำเขียวและนำไปปฏิบัติเพื่อกำหนดเป็นแนวทางในการวางแผนพัฒนาการท่องเที่ยวของอำเภอวังน้ำเขียว สำหรับผู้มีส่วนเกี่ยวข้องต่อไป

ขอบเขตของการวิจัย

1. ขอบเขตด้านประชากรและกลุ่มตัวอย่าง ผู้วิจัยได้แบ่งออกเป็น 4 กลุ่ม คือ
 - 1.1 หน่วยงานภาครัฐที่เกี่ยวข้องได้แก่ ผู้ว่าราชการจังหวัดนครราชสีมา สำนักงานจังหวัดนครราชสีมา ศูนย์การท่องเที่ยวกีฬาและนันทนาการจังหวัดนครราชสีมา การท่องเที่ยวแห่งประเทศไทย อุทยานกรมจังหวัดนครราชสีมา องค์การบริหารส่วนจังหวัดนครราชสีมา องค์การบริหารส่วนตำบลจำนวน 5 แห่งที่ทำการปกครองอำเภอวังน้ำเขียว พัฒนารวมชนอำเภอวังน้ำเขียว สำนักงานพื้นที่อนุรักษ์ที่ 7 เกษตรอำเภอวังน้ำเขียว บุคลากรในสถานศึกษาของอำเภอวังน้ำเขียว

ทางหลวงชนบท บุคลากรในอุทยานแห่งชาติเขาใหญ่ ทับลาน ป่าสงวนแห่งชาติป่าเขาภูหลวง มหาวิทยาลัย

1.2 หน่วยงานภาคเอกชน คือ ผู้ประกอบการด้านธุรกิจบริการท่องเที่ยว ผู้ประกอบการด้านที่พัก ด้านร้านอาหาร การคมนาคมขนส่ง ร้านจำหน่ายของที่ระลึก หอการค้าจังหวัด นครราชสีมา สมาคมธุรกิจท่องเที่ยวในอำเภอวังน้ำเขียวและใกล้เคียง บริษัทนำเที่ยวในจังหวัด นครราชสีมาและทั่วไป บริษัทตัวแทนท่องเที่ยวในจังหวัดนครราชสีมาและทั่วไป กลุ่มผู้ประกอบการ ผักปลอดสารพิษ กลุ่มผู้ประกอบการโฮมสเตย์ กลุ่มผู้ประกอบการปลูกดอกเบญจมาศ

1.3 ประชาชนท้องถิ่นในอำเภอวังน้ำเขียวในพื้นที่ทั้ง 5 ตำบล คือ ตำบลวังน้ำเขียว ตำบลวังหมี ตำบลอุดมทรัพย์ ตำบลระเริง และตำบลไทยสามัคคี

1.4 นักท่องเที่ยวชาวไทย ที่เข้ามาท่องเที่ยวในบริเวณแหล่งท่องเที่ยวประเภทต่างๆ ภายในอำเภอวังน้ำเขียวและพื้นที่ใกล้เคียง

2. ขอบเขตด้านสถานที่และระยะเวลา ผู้วิจัยได้กำหนดสถานที่ในการเก็บรวบรวม ข้อมูลภายในอำเภอวังน้ำเขียวและพื้นที่ใกล้เคียงและระยะเวลาในการเก็บรวบรวมข้อมูลจาก แบบสอบถามในช่วงเดือนพฤศจิกายน – กุมภาพันธ์ 2549

การเลือกกลุ่มตัวอย่าง

การศึกษาวิจัยในครั้งนี้ ผู้วิจัยได้กำหนดกลุ่มตัวอย่างจำนวน 4 กลุ่ม คือ ภาครัฐ ภาคเอกชน ประชาชนและนักท่องเที่ยวชาวไทย โดยขนาดของกลุ่มตัวอย่างทั้ง 4 กลุ่ม ใช้วิธีการ คำนวณโดยเทียบจากตารางของTaro Yamane ที่ค่าความเชื่อมั่น 90 เปอร์เซนต์ ขนาดความคลาดเคลื่อนที่ยอมรับได้ $\pm 10\%$ (ปัญญา ธีรวิทย์เลิศ, 2545 :ตาราง 3)

การเลือกกลุ่มตัวอย่างโดยวิธีการสุ่มตัวอย่าง มีรายละเอียดคือ

1. ภาครัฐ ใช้วิธีการสุ่มตัวอย่างแบบเจาะจง (Purposive Sampling) จากหน่วยงานที่มี ส่วนในการดำเนินงานการจัดทำแผนยุทธศาสตร์ทั้งในระดับจังหวัดและระดับอำเภอของวังน้ำเขียว
2. ภาคเอกชน ผู้วิจัยทำการสุ่มแบบเจาะจง (Purposive Sampling) จากผู้ประกอบการ ธุรกิจด้านการท่องเที่ยวภายในอำเภอวังน้ำเขียวและพื้นที่ใกล้เคียง
3. ประชาชน ผู้มีส่วนได้ส่วนเสียในพื้นที่อำเภอวังน้ำเขียว ผู้วิจัยใช้วิธีการสุ่มตัวอย่าง แบบตามสะดวก (Convenience Sampling) ได้กลุ่มตัวอย่างที่สามารถเป็นตัวแทนประชากรใน อำเภอวังน้ำเขียวทั้งหมด

วิธีดำเนินการศึกษาค้นคว้า

การสร้างเครื่องมือที่ใช้ในงานวิจัย

1. ศึกษาข้อมูลพื้นฐาน สภาพทั่วไปและตรวจสอบทรัพยากรการท่องเที่ยวของอำเภอวังน้ำเขียว

2. กำหนดขอบเขตของการศึกษา

3. สร้างเครื่องมือในการเก็บข้อมูล โดยเลือกใช้วิธีการวิจัยเชิงคุณภาพผสมผสานกับการวิจัยเชิงปริมาณ เพื่อให้ได้ข้อมูลที่ครอบคลุมในระดับกว้าง มีความสอดคล้องกันระหว่างสภาพความเป็นจริงของพื้นที่และความต้องการของคนในท้องถิ่นและนักท่องเที่ยว โดยแบ่งเครื่องมือที่ใช้ในการเก็บรวบรวมข้อมูลออกเป็น 2 ประเภทดังนี้

3.1 เครื่องมือที่ใช้ในการวิจัยเชิงคุณภาพ เป็นการตรวจสอบทรัพยากรธรรมชาติ (Resources Audit) โดยใช้วิธีการแบบสังเกตการณ์ที่มีเค้าโครงกำหนดไว้ล่วงหน้า (Structure observation) ของสถาบันพัฒนาการท่องเที่ยวเชิงอนุรักษ์สิ่งแวดล้อม มหาวิทยาลัยศรีนครินทรวิโรฒ นำมาเป็นเครื่องมือสำรวจแหล่งท่องเที่ยวภายในอำเภอวังน้ำเขียว แบ่งออกเป็น 5 ประเภท ดังนี้

1. ทรัพยากรธรรมชาติ พืช สัตว์ ภูมิทัศน์ ภูมิอากาศ
2. ทรัพยากรวัฒนธรรม ศาสนา มรดกวัฒนธรรม ชาติพันธุ์
3. ทรัพยากรมหกรรม ปราชญ์ภูมิปัญญาที่สำคัญ งานมหกรรม การแข่งขัน ธุรกิจ กกกก
4. ทรัพยากรกิจกรรม นันทนาการ สิ่งอำนวยความสะดวก
5. ทรัพยากรบริการ การขนส่ง ที่พัก การต้อนรับ ร้านอาหาร บริการ

2. เครื่องมือที่ใช้ในการวิจัยเชิงปริมาณ คือ แบบสอบถาม

3.2 เครื่องมือที่ใช้ในการวิจัยเชิงปริมาณ คือ แบบสอบถาม ผู้วิจัยสร้าง

แบบสอบถามโดยอาศัยแนวความคิด ทฤษฎีและงานวิจัยที่เกี่ยวข้องตามวัตถุประสงค์ของการวิจัย เพื่อสอบถามความคิดเห็นของบุคลากรในส่วนต่างๆ ทั้งภาครัฐและเอกชน นักท่องเที่ยวรวมทั้งประชาชนในท้องถิ่น เกี่ยวกับแนวทางการพัฒนาการท่องเที่ยวอย่างยั่งยืนแบบสอบถามนี้ได้จัดทำเป็น 2 ชุดคือ

- แบบสอบถามชุดที่ 1 เป็นแบบสอบถามความคิดเห็นด้านทรัพยากรการท่องเที่ยวของอำเภอวังน้ำเขียว การวิเคราะห์จุดแข็ง จุดอ่อน โอกาส และอุปสรรค (SWOT) วิสัยทัศน์ ยุทธศาสตร์ กลยุทธ์ ของอำเภอวังน้ำเขียว และของบุคลากรที่ปฏิบัติงานในส่วนภาครัฐ เอกชน และประชาชนในท้องถิ่น

- แบบสอบถามชุดที่ 2 สำหรับนักท่องเที่ยว เป็นการสำรวจความคิดเห็นเกี่ยวกับแผนยุทธศาสตร์การท่องเที่ยวและแนวทางในการพัฒนาการท่องเที่ยวเชิงนิเวศอย่างยั่งยืนในอำเภอวังน้ำเขียว

4. ตรวจสอบคุณภาพเครื่องมือในการวิจัยเชิงปริมาณ โดยการตรวจสอบความถูกต้อง ความสมบูรณ์ของเนื้อหา (Content Validity) แล้วนำเสนอผู้เชี่ยวชาญตรวจสอบความเนื้อหา จำนวน 4 ท่าน จากนั้นทดลองใช้แบบสอบถาม (Try out) กับกลุ่มตัวอย่างจำนวน 40 รายแล้ว นำมาหาความเชื่อมั่น โดยกำหนดค่าสัมประสิทธิ์อัลฟ่าของครอนบาค (Cronbach's Alpha Coefficient) ได้ค่าความเชื่อมั่นเท่ากับ .929

การเก็บรวบรวมข้อมูล

การเก็บรวบรวมข้อมูลเพื่อนำมาวิเคราะห์ ผู้วิจัยได้ดำเนินการตามขั้นตอนดังนี้

1. ดำเนินการติดต่อบัณฑิตวิทยาลัย เพื่อขอจดหมายจากบัณฑิตวิทยาลัยในการขอความร่วมมือการเก็บข้อมูลการวิจัยจากหน่วยงานภาครัฐและเอกชนได้แก่ ผู้ว่าราชการจังหวัดนครราชสีมา สำนักงานจังหวัดนครราชสีมา ศูนย์การท่องเที่ยวกีฬาและนันทนาการจังหวัดนครราชสีมา การท่องเที่ยวแห่งประเทศไทย อุทยานธรรมชาติวิทยาดนนครราชสีมา องค์การบริหารส่วนจังหวัดนครราชสีมา องค์การบริหารส่วนตำบลจำนวน 5 แห่งของอำเภอวังน้ำเขียว ที่ทำการปกครองอำเภอวังน้ำเขียว พัฒนาชุมชนอำเภอวังน้ำเขียว สำนักงานพื้นที่อนุรักษ์ที่ 7 เกษตรอำเภอวังน้ำเขียว บุคลากรในสถานศึกษาของอำเภอวังน้ำเขียว
2. ได้ส่งหนังสือราชการจากมหาวิทยาลัยนเรศวร ไปยังส่วนหน่วยงานของภาครัฐและเอกชน เพื่อขอความอนุเคราะห์ในการจัดเก็บข้อมูล
3. ดำเนินการเก็บข้อมูลด้านประชาชนเที่ยว ตามแหล่งท่องเที่ยว ที่พัก รีสอร์ท ร้านอาหาร ในอำเภอวังน้ำเขียวและบริเวณใกล้เคียง

การจัดกระทำและการวิเคราะห์ข้อมูล

ผู้วิจัยนำเครื่องมือที่ได้จากการเก็บรวบรวมข้อมูล นำมาวิเคราะห์ประมวลผลดังนี้

1. ผู้วิจัยรวบรวมแบบสอบถามมาทำการตรวจสอบความถูกต้องและความสมบูรณ์ของแบบสอบถาม

2. ลงรหัสและนำข้อมูลมาบันทึกลงในเครื่องคอมพิวเตอร์ เพื่อประมวลผลด้วยโปรแกรม SPSS (Statistical Package for Social Sciences) For Windows Version 13.0

3. สถิติที่ใช้ในการวิเคราะห์ข้อมูล ได้แก่

3.1 สถิติพื้นฐาน

- การหาค่าร้อยละ (Percentage) เพื่อใช้แปลความหมายของข้อมูลพื้นฐานทั่วไป
- การหาค่าคะแนนเฉลี่ย (Means) เพื่อใช้แปลความหมายของข้อมูลด้านการประเมินผลทรัพยากรในด้านต่างๆ

- การหาค่าเบี่ยงเบนมาตรฐาน (Standard Deviation) เพื่อใช้แปลความหมายทรัพยากรทางธรรมชาติ ความคิดเห็นเกี่ยวกับจุดอ่อน จุดแข็ง โอกาสและอุปสรรค (SWOT) และความคิดเห็นด้านวิสัยทัศน์ ประเด็นยุทธศาสตร์ในการพัฒนาการท่องเที่ยวของอำเภอวังน้ำเขียว

3.2 สถิติสำหรับการวิเคราะห์คุณภาพเครื่องมือ หาค่าความเชื่อมั่นของแบบสอบถาม โดยใช้ค่าสัมประสิทธิ์อัลฟ่าของ ครอนบาค (Cronbach's Alpha Coefficient)

สรุปผลการวิจัย

ผู้วิจัยจะรายงานผลโดยให้สอดคล้องกับแบบสอบถาม ซึ่งมีผลการวิจัยด้านการประเมินทรัพยากรการท่องเที่ยวทางธรรมชาติ เชิงเกษตร วิถีชีวิตและชุมชน การวิเคราะห์สภาพแวดล้อมภายนอกและภายในของอำเภอวังน้ำเขียว จุดแข็ง จุดอ่อน โอกาสและอุปสรรค (SWOT) ของอำเภอวังน้ำเขียว ทิศนคติเกี่ยวกับวิสัยทัศน์ ยุทธศาสตร์ กลยุทธ์ รวมทั้งการมีส่วนร่วมของภาครัฐ ภาคเอกชน ประชาชนและนักท่องเที่ยว ในการจัดทำแผนยุทธศาสตร์เพื่อพัฒนาการท่องเที่ยวอย่างยั่งยืนของอำเภอวังน้ำเขียว

ตอนที่ 1 ความคิดเห็นเกี่ยวกับทรัพยากรการท่องเที่ยวทางธรรมชาติ เชิงเกษตร วิถีชีวิต และชุมชนของอำเภอวังน้ำเขียว ของประชากรทั้ง 4 กลุ่ม

ทรัพยากรการท่องเที่ยวทางธรรมชาติ ที่ได้รับความสนใจมากที่สุดคือมีอากาศบริสุทธิ์สูงอันดับ 7 ของโลก เป็นสวิสเซอร์แลนด์แดนอีสานและสิ่งที่น่าสนใจอันดับ 2 คือเขาแผงม้า ที่เป็นจุดชมวิวและดูวิวกระทิง รวมทั้งป่ามูลหลง- มูลสามง่าม ที่มีสภาพธรรมชาติเหมาะสำหรับการเดินป่าและอันดับ 3 คือ ศูนย์พัฒนาแหล่งท่องเที่ยวเชิงอนุรักษ์ป่าเขาภูหลวง ระดับความคิดเห็นด้วยมาก

ทรัพยากรการท่องเที่ยวเชิงเกษตรและวิถีชีวิตชุมชนของอำเภอวังน้ำเขียวพบว่า ให้ความคิดเห็นว่า ทรัพยากรท่องเที่ยวเชิงเกษตรและวิถีชีวิตชุมชนที่น่าท่องเที่ยวที่สุดคือการปลูกผักเมืองหนาวปลอดสารพิษ อันดับ 2 คือว่าศูนย์ส่งเสริมกิจกรรมไร่สารพิษอันเนื่องมาจากพระราชดำริ /

สวนเกษตร/สหกรณ์เกษตรกรรมวังน้ำเขียว อันดับที่ 3 สวนไม้ดอกไม้ประดับ เช่น เบญจมาศ หน้าวัว ได้รับความสนใจว่าน่าท่องเที่ยว โดยมีระดับความคิดเห็นมาก

กิจกรรมการท่องเที่ยว ที่อยู่ในความสนใจระดับมากเป็นอันดับคือ 1 กิจกรรมศึกษาธรรมชาติ, การเดินป่าที่ทุกกลุ่มให้ความเห็นว่าน่ามาท่องเที่ยวที่สุดและกิจกรรมที่น่าสนใจอันดับ 2 คือกิจกรรมดูนก, ส่องสัตว์, ดูดาวอันดับ 3 คือกิจกรรมที่จักรยานตามเส้นทางและกิจกรรมการท่องเที่ยว กิจกรรมพักผ่อนด้วยเตนท์ กิจกรรมเที่ยวน้ำตก, พักผ่อนรับประทานอาหาร อันดับสุดท้ายคือกิจกรรมพายเรือแคนู/ คายัค / เรือใบ / เรือใบ ได้รับความสนใจตามลำดับ

ส่วนการบริการที่มีความเหมาะสมของอำเภอวังน้ำเขียว อันดับแรกคือ บริการประเภทที่พัก รีสอร์ท, โฮมสเตย์, ที่พักศูนย์วิจัยสิ่งแวดล้อมสะแกราช โดยมีความคิดเห็นอยู่ในระดับมาก รองลงมาคือ ร้านอาหาร อยู่ในระดับมาก อันดับ 3 มีความคิดเห็นว่าคุณสมบัติการท่องเที่ยว มีความเหมาะสม สิ่งที่มีความเหมาะสมในอันดับที่ 4 คือ ป้ายบอกทาง อันดับ 5 ร้านค้า อันดับ 6 รถโดยสารประจำทางและรถท้องถิ่น อันดับ 7 ร้านขายของที่ระลึก และมีน้ำมัน โดยความ

ตอนที่ 2 ความคิดเห็นเกี่ยวกับการวิเคราะห์สภาพแวดล้อมภายในและภายนอก (SWOT) ของอำเภอวังน้ำเขียว ได้แก่ จุดแข็ง จุดอ่อน โอกาสและอุปสรรค

จุดแข็งของอำเภอวังน้ำเขียว ที่มีความคิดเห็นว่าคุณสมบัติด้านแหล่งท่องเที่ยวที่มีอากาศบริสุทธิ์สูงอันดับ 7 ของโลกเป็นจุดแข็งอันดับแรก อันดับ 2 เห็นว่าวังน้ำเขียวเป็นแหล่งท่องเที่ยวเชิงนิเวศที่สำคัญของจังหวัด อันดับ 3 มีความคิดเห็นว่าเป็นแหล่งท่องเที่ยวที่เป็นพื้นที่ป่าธรรมชาติซึ่งเป็นมรดกโลก อันดับ 4 เป็นแหล่งผลิตสินค้าทางการเกษตรปลอดสารพิษ อันดับ

สุดท้ายคือ การเป็นประตูสู่อีสานและเชื่อมโยงกับแหล่งท่องเที่ยวอื่นๆ โดยมีความคิดเห็นมาก จุดอ่อนหรือข้อด้อยของอำเภอวังน้ำเขียวคือ การมีส่วนร่วมในการจัดการการท่องเที่ยวของชุมชนและหน่วยงานที่เกี่ยวข้องยังมีน้อยเกินไป นอกจากนี้สิ่งที่เป็นจุดอ่อนที่สำคัญอันดับ 2 คือขาดการจัดการด้านสิ่งแวดล้อมและขยะ ซึ่งมีความคิดเห็นอยู่ในระดับมาก จุดอ่อนอันดับ 3 คือ การที่ทรัพยากรป่าไม้ในพื้นที่ถูกทำลายสภาพแวดล้อมเสียหาย อันดับ 4 มีความคิดเห็นว่าการบริการการท่องเที่ยวยังขาดมาตรฐาน อันดับ 5 ระบบสาธารณูปโภคและเส้นทางคมนาคมไม่สะดวก ทั้งนี้ระดับความคิดเห็นว่าสิ่งเหล่านี้เป็นจุดอ่อนอยู่ในระดับมาก

โอกาสในการพัฒนาด้านการท่องเที่ยวของอำเภอวังน้ำเขียว อันดับแรกคือ ความนิยมของการท่องเที่ยวเชิงสุขภาพและเชิงเกษตร ของนักท่องเที่ยวในปัจจุบัน โอกาสในการพัฒนาอันดับ 2 คือนโยบายของรัฐบาลและของจังหวัดนครราชสีมาที่ส่งเสริมการท่องเที่ยวเชิงนิเวศ โอกาสที่ดีของอำเภอวังน้ำเขียวอันดับ 3 คือการที่วังน้ำเขียวเป็นแหล่งท่องเที่ยวตามเส้นทางส่งเสริมการ

ท่องเที่ยวของการท่องเที่ยวแห่งประเทศไทย ส่วนอันดับ 4 วังน้ำเขียวเป็นเป้าหมายเชิงยุทธศาสตร์ของจังหวัดนครราชสีมาในการพัฒนาสินค้าและบริการการท่องเที่ยว อันดับที่ 5 วังน้ำเขียวมีโอกาสพัฒนาเป็นแหล่งท่องเที่ยวระดับโลก:สวิสเซอร์แลนด์แห่งเอเชีย ซึ่งจะนำไปสู่โอกาสอันดับ 6 คือการเป็นประตูสู่การท่องเที่ยวอีสานและประเทศเขมร ลาว เวียดนาม โดยมีความอยู่ในระดับมาก

อุปสรรคในการพัฒนาด้านการท่องเที่ยวของอำเภอวังน้ำเขียว อันดับแรกคือ ปัญหาขาดการสนับสนุนด้านงบประมาณจากส่วนกลาง อันดับ 2 พื้นที่การพัฒนาอยู่ในเขตอุทยานแห่งชาติและเขตป่าสงวน อันดับ 3 ขาดแผนการตลาดด้านสินค้าเกษตร อันดับ 4 ปัญหาด้านสังคม ประชาชนยากจนและมีหนี้สิน อันดับ 5 ปัญหาด้านการเมืองและความปลอดภัยในการท่องเที่ยว อันดับ 6 ปัญหาขาดการลงทุนจากระดับนานาชาติ ความคิดเห็นอยู่ในระดับมาก

ตอนที่ 3 ความคิดเห็นเกี่ยวกับวิสัยทัศน์ ยุทธศาสตร์ กลยุทธ์ ในการพัฒนาการท่องเที่ยวอย่างยั่งยืนของอำเภอวังน้ำเขียว

วิสัยทัศน์ในการพัฒนาการท่องเที่ยวอย่างยั่งยืนในอำเภอวังน้ำเขียว พบว่า ทุกกลุ่มให้ความสำคัญกับการที่วังน้ำเขียวเป็นแหล่งท่องเที่ยวเชิงสุขภาพและเชิงเกษตรของภูมิภาค รองลงมาคือ วังน้ำเขียวจะพัฒนาเป็นแหล่งท่องเที่ยวระดับโลก อันดับ 3 วังน้ำเขียวจะเป็นประตูสู่การท่องเที่ยวอีสานและประเทศกัมพูชา ลาวและเวียดนาม อันดับสุดท้าย จะเป็นแหล่งท่องเที่ยวทางธรรมชาติที่ส่งเสริมความสมบูรณ์ของระบบนิเวศ ความคิดเห็นจัดอยู่ในระดับมาก

ยุทธศาสตร์เพื่อพัฒนาการท่องเที่ยวอย่างยั่งยืนของอำเภอวังน้ำเขียวของ โดยให้ความคิดเห็นว่า ยุทธศาสตร์เรื่องแผนการพัฒนาด้านสิ่งแวดล้อมเพื่อการท่องเที่ยว มีความสำคัญมากที่สุด รองลงมาได้แก่ ยุทธศาสตร์เรื่องแผนการพัฒนาก่อการท่องเที่ยวแบบรวมกลุ่ม (Cluster) โดยมีชุมชนเป็นศูนย์กลางและแผนการพัฒนาเศรษฐกิจเพื่อการท่องเที่ยว อันดับ 3 แผนพัฒนาด้านวัฒนธรรม จิตใจและการปลูกจิตสำนึก มีความคิดเห็นอยู่ในระดับมาก

กลยุทธ์เพื่อพัฒนาการท่องเที่ยวอย่างยั่งยืนของอำเภอวังน้ำเขียว พบว่า กลยุทธ์ที่เหมาะสมอันดับแรก คือ กลยุทธ์ที่ 3 การอนุรักษ์และเสริมสร้างวัฒนธรรมเพื่อการท่องเที่ยว อันดับ 2 คือกลยุทธ์ การปลูกจิตสำนึก อันดับ 3 คือการจัดการทรัพยากรธรรมชาติและสิ่งแวดล้อม อันดับ 4 คือ กลยุทธ์การใช้ประโยชน์พื้นที่ (Land use) พัฒนาแหล่งท่องเที่ยวและกิจกรรมการท่องเที่ยว อันดับ 5 คือ กลยุทธ์ด้านการพัฒนาสินค้าและผลิตภัณฑ์ทางการท่องเที่ยวและกลยุทธ์ที่ 2 การกระจายรายได้จากการท่องเที่ยวสู่ชุมชนท้องถิ่น อันดับ 6 กลยุทธ์ที่ 2 การพัฒนาสินค้าและผลิตภัณฑ์ทางการท่องเที่ยว อันดับ 7 กลยุทธ์การสร้างเครือข่ายเพื่อการสร้างความเข้มแข็งใน

ชุมชน อันดับ 8 กลยุทธ์การจัดการด้านการตลาด อันดับ 9 กลยุทธ์ที่ 2 การพัฒนาจิตใจ อันดับ กลยุทธ์การบริหารจัดการการท่องเที่ยว

โครงการที่เหมาะสมสำหรับการจัดทำแผนพัฒนาการท่องเที่ยวอย่างยั่งยืนในอำเภอวังน้ำเขียว อันดับแรกคือโครงการที่ 2 การปลูกป่าเพื่อรักษาระบบนิเวศ ต้นน้ำ ลำธาร อันดับที่ 2 คือโครงการการอบรมเกษตรกรทฤษฎีใหม่และเศรษฐกิจพอเพียงตามแนวพระราชดำริ อันดับ 3 คือโครงการอบรมชุมชนวังน้ำเขียวพิทักษ์ป่า อันดับ 4 โครงการอบรมเพื่อสร้างความเข้าใจเกี่ยวกับความสัมพันธ์ระหว่างป่าและชุมชนโครงการจัดการขยะและบำบัดน้ำเสีย อันดับ 5 โครงการจัดการคุณภาพอากาศและเสียง- อันดับ 6 โครงการอบรมเพื่อสร้างความเข้าใจเกี่ยวกับความสัมพันธ์ระหว่างป่าและชุมชน อันดับ 7 โครงการอบรมมัคคุเทศก์ด้านการท่องเที่ยวเชิงนิเวศและเชิงเกษตรในท้องถิ่น อันดับ 8 โครงการพัฒนากิจกรรมการท่องเที่ยวเชิงนิเวศ อันดับ 9 โครงการสร้างมาตรฐานด้านความปลอดภัยของกิจกรรมการท่องเที่ยว อันดับ 10 โครงการที่ 4 การอบรมด้านการจัดการการท่องเที่ยวเชิงเกษตร

อภิปรายผล

การวิจัยเรื่อง แผนยุทธศาสตร์เพื่อการพัฒนาการท่องเที่ยวอย่างยั่งยืนในอำเภอวังน้ำเขียว สามารถอภิปรายผลได้ดังต่อไปนี้

จากการศึกษาวิเคราะห์การสำรวจทรัพยากรตามทฤษฎีการตรวจสอบทรัพยากร (Resources Audit) โดยสถาบันพัฒนาการท่องเที่ยวเชิงอนุรักษ์สิ่งแวดล้อม มหาวิทยาลัยศรีนครินทรวิโรฒ ผู้วิจัยขออภิปรายผลเกี่ยวกับการสำรวจแหล่งท่องเที่ยวของอำเภอวังน้ำเขียวดังนี้

อำเภอวังน้ำเขียวมีแหล่งท่องเที่ยวอยู่หลายประเภทได้แก่ แหล่งท่องเที่ยวทางธรรมชาติ แหล่งท่องเที่ยวเชิงเกษตรกรรม และแหล่งท่องเที่ยวเชิงวัฒนธรรม วิถีชีวิตและชุมชน โดยมีแหล่งท่องเที่ยวทางธรรมชาติเป็นแหล่งท่องเที่ยวที่ได้รับความนิยมจากนักท่องเที่ยวมากที่สุด ทั้งนี้ ประชากรส่วนใหญ่ให้ความเห็นว่าเป็นทรัพยากรหลักที่สามารถดึงดูดนักท่องเที่ยวได้มากที่สุดของอำเภอวังน้ำเขียว โดยเฉพาะในลักษณะที่เป็นสวิสเซอร์แลนด์แดนอีสานมีอากาศบริสุทธิ์สูงเป็นอันดับ 7 ของโลก มีสภาพแวดล้อมทางธรรมชาติที่มีทัศนียภาพที่สวยงามและยังมีแหล่งท่องเที่ยวทางธรรมชาติที่สำคัญอีกหลายแห่ง เป็นต้นว่า เขาแผงม้า ที่เป็นจุดชมวิวและชมฝูงกระทิง ดูนก และพรรณไม้ต่างๆ ทั้งยังสามารถท่องเที่ยวแบบเดินป่าและศึกษาธรรมชาติได้ ป่ามุลหลง- มุลสามง่าม ถือเป็นแหล่งท่องเที่ยวเชิงนิเวศที่มีสภาพธรรมชาติเหมาะสำหรับการเดินป่า ศูนย์พัฒนาแหล่งท่องเที่ยวเชิงอนุรักษ์ป่าเขาภูหลวง และสถานีวิจัยสิ่งแวดล้อมสะแกราช เป็นศูนย์ศึกษา

ธรรมชาติและเดินป่า นอกจากนี้ยังมีแหล่งท่องเที่ยวประเภทน้ำตก ได้แก่ น้ำตกสวนห้อม น้ำตกห้วยใต้ใหญ่ น้ำตกห้วยขมิ้น ตกคลองดินดำ เป็นต้น

แหล่งท่องเที่ยวหลักอีกประเภทของอำเภอวังน้ำเขียวคือ แหล่งท่องเที่ยวเชิงเกษตรกรรม พบว่าแหล่งท่องเที่ยวที่ได้รับความสนใจและความนิยมคือ การเที่ยวชมการปลูกผักเมืองหนาว ปลอดภัยไร้สารพิษ การชมการปลูกพืชปลอดภัยไร้สารพิษของศูนย์ส่งเสริมกิจกรรมไร่สารพิษอันเนื่องมาจากพระราชดำริ / สวนเกษตร / สหกรณ์เกษตรกรรมวังน้ำเขียว การชมสวนไม้ดอกไม้ประดับ เช่น ดอกเบญจมาศและดอกหน้าวัว การชมไร่องุ่นและโรงผลิตไวน์ การเที่ยวศูนย์สาธิตและปลูกเห็ดหอม

ทรัพยากรท่องเที่ยวประเภทที่สามคือ แหล่งท่องเที่ยวเชิงวัฒนธรรมวิถีชีวิตและชุมชน ในอำเภอวังน้ำเขียว ได้แก่ วิถีชีวิตชุมชนบ้านบุไทร วิถีชีวิตชุมชนบ้านซับไทรทอง วิถีชีวิตชุมชนบ้านบุตะโก เป็นการท่องเที่ยวในรูปแบบที่เรียกว่า โฮมสเตย์ (Home stay) ซึ่งเกิดจากการรวมกลุ่มของชาวบ้านในการให้บริการที่พักแก่นักท่องเที่ยว เป็นการเที่ยวชมการทำเกษตรและชีวิตในชนบทของชุมชน

ทรัพยากรการท่องเที่ยวเหล่านี้ เป็นส่วนหนึ่งการท่องเที่ยวที่เรียกว่า การท่องเที่ยวเชิงนิเวศ (Eco - tourism) ซึ่งตามคำจำกัดความของการท่องเที่ยวแห่งประเทศไทย การท่องเที่ยวเชิงนิเวศ (Eco - tourism) หมายถึง การเดินทางไปยังสถานที่แห่งหนึ่งแห่งใด โดยมีวัตถุประสงค์เพื่อการศึกษาชื่นชมและเพลิดเพลินไปกับทัศนียภาพ สภาพธรรมชาติ สังคมวัฒนธรรม วิถีชีวิตของคนในท้องถิ่นบนพื้นฐานของความรู้ และความรับผิดชอบต่อระบบนิเวศ (การท่องเที่ยวแห่งประเทศไทย, 2538, หน้า 11) ดังนั้น กล่าวได้ว่าทรัพยากรการท่องเที่ยวของอำเภอวังน้ำเขียวเป็นแหล่งท่องเที่ยวเชิงนิเวศ ที่เกี่ยวข้องกับสภาพธรรมชาติ สังคมและวัฒนธรรม วิถีชีวิตของคนในอำเภอวังน้ำเขียว การจัดการการท่องเที่ยวใดๆ ผู้วิจัยเห็นว่าต้องให้หลักการจัดการการท่องเที่ยวโดยอยู่บนพื้นฐานและหลักการของการท่องเที่ยวเชิงนิเวศ ของพยอม ธรรมบุตร ดังนี้คือ

1. ต้องเป็นการท่องเที่ยวเชิงอนุรักษ์ที่ให้ความสำคัญกับธรรมชาติและสิ่งแวดล้อม (Nature based) คงความหลากหลายทางชีวภาพ สภาพภูมิศาสตร์ และด้านวิถีชีวิต วัฒนธรรม ประเพณี โดยจะยึดหลักสำคัญให้มีการอนุรักษ์ทรัพยากรธรรมชาติและวัฒนธรรมเหล่านั้นไว้ให้ดีที่สุด เพื่อให้เป็นทรัพยากรท่องเที่ยวในระยะยาวและให้เกิดการท่องเที่ยวที่ยั่งยืน
2. เป็นการท่องเที่ยวที่ยั่งยืนในเชิงเศรษฐกิจสังคม และสิ่งแวดล้อม (Sustain ably managed) คือ โดยที่ท้องถิ่นของอำเภอวังน้ำเขียวจะต้องมีการจัดการท่องเที่ยวของตนเอง โดยไม่ให้เกิดผลกระทบต่อสภาพสิ่งแวดล้อม หรือให้กระทบน้อยที่สุด

3. การท่องเที่ยวเชิงนิเวศนี้จะต้องมีการอนุรักษ์ที่รวมถึงการอนุรักษ์ศิลปวัฒนธรรม (Inclusive of social and cultural aspects) หมายถึง การอนุรักษ์ขนบธรรมเนียมประเพณี ค่านิยม ตลอดจนวิถีชีวิต เอกลักษณ์ของท้องถิ่น ซึ่งวังน้ำเขียวจะต้องรักษาเอกลักษณ์ของท้องถิ่น วิถีชีวิตชุมชนไว้เพื่อให้เป็นจุดดึงดูดนักท่องเที่ยวที่ต้องการศึกษาความแตกต่างทางด้านสังคม และวัฒนธรรมที่หลากหลาย

4. การให้การศึกษาด้านสิ่งแวดล้อม (Environmentally educative) วังน้ำเขียวจะต้องให้ความรู้และการศึกษาทั้งต่อนักท่องเที่ยวและประชากรในท้องถิ่น ตลอดจนผู้ที่เกี่ยวข้องทุกฝ่าย เพื่อสร้างจิตสำนึก ให้ตระหนักถึงความสำคัญของธรรมชาติและสิ่งแวดล้อม

5. การมีส่วนร่วมในการจัดการการท่องเที่ยว (Benefit and involvement of local people) คือประชาชนในอำเภอวังน้ำเขียวจะต้องมีส่วนร่วมในการจัดการการท่องเที่ยว นับตั้งแต่การกำหนดนโยบาย การวางแผน การลงมือปฏิบัติการ การประเมินผลและการพัฒนาการท่องเที่ยวของชุมชนของตน

6. ผลิตภัณฑ์ของการท่องเที่ยวเชิงนิเวศต้องเป็นจริง (Product authentic) หมายถึง ผลิตภัณฑ์ของการท่องเที่ยวเชิงนิเวศของอำเภอวังน้ำเขียว จะต้องเป็นการท่องเที่ยวที่เป็นไปตามลักษณะของการท่องเที่ยวเชิงนิเวศ (Eco - tourism) จริง เป็นผลิตภัณฑ์ท่องเที่ยวเชิงนิเวศที่มีการอนุรักษ์ ชุมชนต้องมีรายได้เพราะมีการกระจายรายได้และประชาชนเป็นผู้ที่ได้รับผลประโยชน์จากการท่องเที่ยวโดยแท้จริง

7. สามารถสร้างความพอใจให้กับนักท่องเที่ยว (Tourist satisfaction) การมาท่องเที่ยวที่อำเภอวังน้ำเขียวจะต้องสร้างความพอใจให้กับนักท่องเที่ยวได้ เพราะในหลักการการท่องเที่ยวที่ยั่งยืน การกลับมาท่องเที่ยวอีกเป็นสิ่งสำคัญ ซึ่งในกิจกรรมการท่องเที่ยวเชิงนิเวศ จะต้องเป็นกิจกรรมที่ตรงหรือเกินความคาดหวังของนักท่องเที่ยว สามารถสร้างความพึงพอใจให้กับนักท่องเที่ยว โดยจะต้องอยู่ในกรอบของการอนุรักษ์สิ่งแวดล้อม

ผู้วิจัยขอเสนอว่า ในการพัฒนาให้วังน้ำเขียวเป็นแหล่งท่องเที่ยวเชิงนิเวศและเชิงสุขภาพที่สำคัญของภาคตะวันออกเฉียงเหนือ จะต้องยึดหลักการการท่องเที่ยวเชิงนิเวศดังกล่าวข้างต้น ทั้งนี้ ในด้านทรัพยากรการท่องเที่ยวของอำเภอวังน้ำเขียวมีความพร้อมสูงในการพัฒนา หากแต่ต้องให้ความสำคัญกับการจัดการการท่องเที่ยว โดยมีความร่วมมือจากผู้ที่เกี่ยวข้องกับอุตสาหกรรมท่องเที่ยวทุกภาคส่วน ใช้หลัก 7 ประการดังกล่าวเพื่อนำมาเป็นแนวทางในการปฏิบัติการพัฒนาการท่องเที่ยวอย่างยั่งยืนในอำเภอวังน้ำเขียว

ด้านทรัพยากรการท่องเที่ยวทางธรรมชาติของอำเภอวังน้ำเขียว ในลักษณะที่เป็น สวิสเซอร์แลนด์แดนอีสานมีอากาศบริสุทธิ์สูงอันดับ 7 ของโลก เป็นแหล่งท่องเที่ยวที่ได้รับความนิยม และให้ความสำคัญที่สุด ลำดับถัดมาคือเขาแผงม้า (เป็นจุดชมวิวและดูวิวกระทิง) ป่ามุล หลง- มุลสามง่าม ศูนย์พัฒนาแหล่งท่องเที่ยวเชิงอนุรักษ์ป่าเขาภูหลวง สถานีวิจัยสิ่งแวดล้อม สะแกราช และน้ำตกสวนห่อม น้ำตกห้วยใต้ใหญ่ น้ำตกห้วยขมิ้น ตามลำดับ ผู้วิจัยขออภิปราย ผลเกี่ยวกับทรัพยากรธรรมชาติของอำเภอวังน้ำเขียวดังนี้

แหล่งท่องเที่ยวทางธรรมชาติของอำเภอวังน้ำเขียวเป็นแหล่งท่องเที่ยวบนพื้นฐานของ ธรรมชาติ (Nature based) ดังที่กล่าวมาแล้ว นอกจากจะต้องให้ความสำคัญกับธรรมชาติและ สิ่งแวดล้อมแล้ว ต้องยึดหลักการการท่องเที่ยวเชิงนิเวศในเรื่องของการมีส่วนร่วมของประชาชน และผู้มีส่วนเกี่ยวข้อง การกระจายรายได้ การเป็นผลิตภัณฑ์ทางการท่องเที่ยวเชิงนิเวศที่แท้จริง และต้องเป็นการท่องเที่ยวที่มีการอนุรักษ์ศิลปวัฒนธรรม ประเพณี ค่านิยม สังคมและเอกลักษณ์ ของท้องถิ่น ให้นำไปสู่หลักของการท่องเที่ยวอย่างยั่งยืน (พยอม ธรรมบุตร, 2545. หน้า 77) ผู้วิจัย มีความเห็นว่า พื้นที่ท่องเที่ยวทางธรรมชาติของอำเภอวังน้ำเขียวได้รับการบุกเบิกพื้นที่ป่าเพื่อทำ เป็นที่ทำกินจากชุมชนท้องถิ่นและการเกิดขึ้นของรีสอร์ทต่างๆ มากมาย จึงควรที่จะใช้หลักการ จัดการการท่องเที่ยวเชิงอนุรักษ์เข้ามาเป็นแกนนำในการหยุดยั้งการบุกเบิกพื้นที่ป่าที่ยังเหลืออยู่ ตลอดจนควรส่งเสริมให้ผู้ที่เกี่ยวข้องหรือผู้ที่ครอบครองพื้นที่ในวังน้ำเขียว จัดให้มีโครงการเพิ่ม พื้นที่สีเขียวและปลูกป่าโดยใช้รูปแบบเดียวกับโครงการดอยตุง กิ่งอำเภอแม่ฟ้าหลวง จังหวัด เชียงราย เนื่องจากการผลการวิจัยพบว่าแหล่งท่องเที่ยวที่กลุ่มตัวอย่างให้ความสำคัญคือสภาพ อากาศและสภาพทางธรรมชาติ ซึ่งกล่าวได้ว่า สภาพอากาศดีของอำเภอวังน้ำเขียวเพราะมีต้นไม้ มาก แต่ถ้ามีการบุกเบิกทำลายป่าแล้วก็จะทำให้สภาพอากาศ ธรรมชาติและสิ่งแวดล้อมในอำเภอ วังน้ำเขียวได้รับผลกระทบตามมา ร่วมกับการใช้ทฤษฎีภูมิศาสตร์เพื่อการอนุรักษ์ธรรมชาติ (Conservation Geographical Theory) ตามแนวคิดการอนุรักษ์แหล่งธรรมชาติเพื่อการท่องเที่ยว ว่าด้วยความสัมพันธ์ของสภาพแวดล้อมหรือลักษณะทางภูมิศาสตร์ในพื้นที่กับการรักษาหรือ อนุรักษ์สภาพแวดล้อมและทรัพยากรธรรมชาติ โดยเน้นการให้ความรู้พื้นฐานทางภูมิศาสตร์แก่ ประชาชน ทำความเข้าใจกับสภาพแวดล้อมในพื้นที่ต่างๆ ลักษณะทางธรรมชาติ การปรากฏอยู่ สาเหตุและการศึกษาว่าจะทำอย่างไรเพื่อรักษาสภาพแวดล้อมนั้น ให้คงอยู่หรือไม่เสื่อมโทรมไป (ม่องศรี จันท้าว, เลิศฤทธิ์ ศิริเศรษฐการ, 2545. หน้า 17)

ด้านแหล่งท่องเที่ยวเชิงเกษตร ผู้วิจัยขออภิปรายดังนี้ ในแหล่งท่องเที่ยวเชิงเกษตรควร ดำเนินงานในแง่ของการกระจายรายได้สู่ชุมชนหรือการถือหลักผลประโยชน์จากการท่องเที่ยวควร

เป็นของประชาชนในท้องถิ่นและผู้มีส่วนเกี่ยวข้อง ตามหลักการของการท่องเที่ยวเชิงนิเวศของ พยอม ธรรมบุตร ที่ว่าสังคมชุมชนในท้องถิ่นได้รับประโยชน์ (Benefit and involvement of local people) โดยวรรณพร วณิชชานุกร ก็ได้กล่าวไว้เช่นกันเกี่ยวกับหลักการท่องเที่ยวเชิงนิเวศต้อง ก่อให้เกิดประโยชน์ในระยะยาวแก่ทรัพยากรชุมชนในท้องถิ่นและในอุตสาหกรรมการท่องเที่ยว รายได้ส่วนหนึ่งควรย้อนกลับไปสู่การอนุรักษ์ ผู้วิจัยเห็นว่าเราอาจใช้การท่องเที่ยวเชิงเกษตรกรรม มีการอนุรักษ์เข้ามาเป็นส่วนสำคัญในการปฏิบัติ เป็นต้นว่า การปลูกพืชปลอดสารพิษโดยเน้นเกษตร อินทรีย์ การท่องเที่ยวเชิงเกษตรของวังน้ำเขียวนอกจากจะมีสวนเกษตรปลอดสารพิษ, ไร่ถั่ว, ไม้ ดอกไม้ประดับ เป็นต้น ควรจะมีการเน้นโครงการปลูกผักโดยเกษตรอินทรีย์เพื่อมิให้ทำลายดินและ สนับสนุนให้ชาวบ้านเป็นเจ้าของกิจการเกษตรอินทรีย์ (SME) สามารถให้บริการด้านที่พัก อาหาร จากโครงการเกษตรอินทรีย์ มีกิจกรรมนำเที่ยวชมสวนเกษตรโดยอาสาสมัครหรือชาวบ้านใน ชุมชนเอง เป็นการท่องเที่ยวภายในท้องถิ่นแบบครบวงจร เป็นการเพิ่มเงินเพิ่มรายได้ให้กับชุมชน

ด้านกิจกรรมการท่องเที่ยวของอำเภอวังน้ำเขียว กิจกรรมที่อยู่ในความสนใจระดับมาก ที่สุดคือการศึกษาธรรมชาติ การเดินป่า ที่กลุ่มตัวอย่างทุกกลุ่มให้ความเห็นว่านำมาท่องเที่ยวและ เหมาะสมกับสภาพของอำเภอวังน้ำเขียวที่สุด กิจกรรมในลำดับต่อมาคือการดูนก,ส่องสัตว์,ดูดาว และตามด้วยกิจกรรมขี่จักรยานตามเส้นทาง กิจกรรมพักผ่อนด้วยเตนท์ กิจกรรมเที่ยวน้ำตก, การ พักผ่อนรับประทานอาหาร อันดับสุดท้ายคือกิจกรรมพายเรือแคนู / คายัค / เรือใบ / เรือใบ ดังนั้น ผู้วิจัยจึงขอเสนอว่าในการพัฒนากิจกรรมการท่องเที่ยวของวังน้ำเขียว ควรเน้นกิจกรรมที่เป็นการ ท่องเที่ยวเชิงนิเวศที่ไม่ส่งผลกระทบต่อสภาพแวดล้อมและลักษณะเฉพาะด้านภูมิอากาศและภูมิ ประเทศของอำเภอวังน้ำเขียว ตามการนิยามองค์ประกอบของการท่องเที่ยวเชิงนิเวศของ Commonwealth Department to tourism ประเทศออสเตรเลียเกี่ยวกับการไม่ทำลายสิ่งแวดล้อม หรือการอนุรักษ์ระบบนิเวศ หมายถึงว่ากิจกรรมการท่องเที่ยวจะไม่ไปทำลายสภาพแวดล้อมหรือ สร้างมลพิษในระดับที่เกินกว่าความสามารถของธรรมชาติที่จะรับได้ เช่น การก่อสร้างอาคารถาวร ที่อาจทำลายทัศนียภาพ ปริมาณขยะมูลฝอยที่ไม่มีการจัดเก็บให้เรียบร้อย สิ่งเหล่านี้จำเป็นต้องมี การควบคุมเพื่อมิให้เป็นการทำลายแหล่งท่องเที่ยว และควรจัดกิจกรรมการท่องเที่ยวให้เหมาะสม กับสภาพแวดล้อม ผู้วิจัยขออ้างถึงหลักการจัดกิจกรรมการท่องเที่ยวเชิงนิเวศของสถาบันวิจัย วิทยาศาสตร์และเทคโนโลยีแห่งประเทศไทย (สถาบันวิจัยวิทยาศาสตร์และเทคโนโลยีแห่งประเทศไทย, 2541, หน้า 3-19 ถึง 3-20) เรื่องการจำแนกกิจกรรมการท่องเที่ยว มีตั้งแต่กิจกรรมที่เน้นการ พักผ่อนหย่อนใจ กิจกรรมที่เน้นการแสดงออก กิจกรรมที่เน้นการศึกษาหาความรู้ ซึ่งกิจกรรมการ ท่องเที่ยวเชิงนิเวศเป็นต้นว่า กิจกรรมเชิงนิเวศในแหล่งธรรมชาติ ได้แก่ เดินป่า ศึกษาธรรมชาติ

ส่องสัตว์/ตุงก เที้ยวถ้ำ/น้ำตก พายเรือแคนู/คายัค/เรือใบ ตั้งแคมป์ ล่องแพ ซี่ม้านั่งข้าง กิจกรรม กิ่งนิเวศ ได้แก่ การถ่ายรูป/บันทึกเสียง ศึกษาท้องฟ้า ซึ่งจักรยานท่องเที่ยว ปีนเขา/ไต่เขา กิจกรรม ทางวัฒนธรรม ได้แก่ การชมความงาม ความเก่าแก่ ลักษณะเฉพาะตัวของแหล่งประวัติศาสตร์ แหล่งโบราณคดี การศึกษาชื่นชมงานศิลปะ เป็นต้น ผู้วิจัยเห็นว่าการจัดกิจกรรมควรให้หลากหลาย แต่ต้องอยู่ภายใต้ข้อกำหนดของการท่องเที่ยวเชิงอนุรักษ์ ซึ่งในหลักการของพยอม ธรรมบุตร (พยอม ธรรมบุตร, 2540. หน้า 58-59) เรื่องข้อกำหนดกิจกรรมการท่องเที่ยวเชิงอนุรักษ์จะต้อง ประกอบไปด้วยลักษณะต่อไปนี้คือ ต้องมีการอบรมผู้เข้าร่วมกิจกรรมการท่องเที่ยวเชิงอนุรักษ์ให้มี พฤติกรรมและความพึงพอใจกิจกรรม กิจกรรมการท่องเที่ยวจะไม่ทำให้ทรัพยากรเสื่อมโทรม เช่น การล่าสัตว์หรือการตกปลาไม่ควรเป็นกิจกรรมการท่องเที่ยวเชิงอนุรักษ์ การคงไว้ซึ่งคุณค่า ของทรัพยากรธรรมชาติ กิจกรรมต้องมุ่งเน้นความสำคัญต่อสภาพแวดล้อมของป่ามิใช่ต่อคนที่เข้าไป ในพื้นที่ กิจกรรมการท่องเที่ยวต้องก่อให้เกิดผลประโยชน์ต่อชีวิตและสภาพแวดล้อมมีการรักษา ให้คงสภาพไว้อย่างสมบูรณ์ในเชิงนิเวศวิทยา รวมทั้งเกิดประโยชน์สูงสุดต่อชุมชน กิจกรรมการ ท่องเที่ยวต้องสามารถวัดได้จากการประเมินความพึงพอใจของนักท่องเที่ยว ผู้วิจัยจึงขอเสนอว่า กิจกรรมการท่องเที่ยวเชิงนิเวศของวังน้ำเขียวจะต้องเหมาะสมกับลักษณะเฉพาะของวังน้ำเขียว เช่น การขี่จักรยานไปตามเส้นทางธรรมชาติ โดยจะต้องมีการกำหนดและมีมาตรการระวังมิให้ เส้นทางไปทำลายสิ่งแวดล้อม กิจกรรมที่เป็นการศึกษาธรรมชาติการเดินป่าโดยต้องมีคัคเทศก์ หรืออาสาสมัครของชุมชนในการชมธรรมชาติ เป็นต้นส่วนกิจกรรมกึ่งนิเวศเช่น การพายเรือแคนู/ คายัค/เรือใบ/เรือใบ อาจเป็นกิจกรรมเสริมที่ไม่จำเป็นต้องจัดให้มีมากเกินไป เน้นการมาพักผ่อน และรับธรรมชาติบริสุทธิ์ ลดกิจกรรมที่ก่อให้เกิดมลภาวะให้มากที่สุด

ด้านการบริการกลุ่มตัวอย่างเห็นว่าบริการที่มีความเหมาะสมของอำเภอวังน้ำเขียว มากที่สุดคือการให้บริการประเภทที่พัก, รีสอร์ท, โฮมสเตย์, ที่พักของศูนย์วิจัยสิ่งแวดล้อมสะแกราช รองลงมาคือ ร้านอาหาร, ศูนย์ข้อมูลการท่องเที่ยว, ป้ายบอกทาง, ร้านค้า, รถโดยสารประจำทางและ รถท้องถิ่น, ร้านขายของที่ระลึกและปั้มน้ำมันตามลำดับมากไปน้อย ในส่วนของที่พักผู้วิจัยขอ อภิปรายผลดังนี้ ที่พักของอำเภอวังน้ำเขียวโดยส่วนใหญ่เป็นรีสอร์ท ซึ่งมีจำนวนทั้งสิ้น 24 แห่ง ตั้งอยู่ในทุกตำบล ในตำบลวังน้ำเขียวและตำบลไทยสามัคคีมีจำนวนรีสอร์ทค่อนข้างมากและมี จำนวนไม่น้อยที่มีพื้นที่ใกล้กับเขตอุทยานแห่งชาติ ซึ่งเดิมพื้นที่ของรีสอร์ทส่วนใหญ่เป็นพื้นที่ป่า และได้ใช้สร้างเป็นรีสอร์ทจำนวนมาก ทำให้พื้นที่ป่าส่วนหนึ่งสูญหายไปและเนื่องจากปัญหาความ ยากจน ความจำเป็นในการพึ่งพิงธรรมชาติ ทำให้ชาวบ้านบุกรุกพื้นที่ป่าเพื่อใช้ทำกินและการล่า สัตว์ป่าเพื่อเป็นอาหาร หรือนำมาขายเพื่อเป็นรายได้เสริมและบางส่วนนำที่ดินขายต่อให้กับผู้ลงทุน

เพื่อสร้างรีสอร์ทหรือแหล่งท่องเที่ยว ผู้วิจัยเห็นว่า ทางออกที่ควรดำเนินการตามหลักการของ Commonwealth Department to tourism เกี่ยวกับการนำเอาการท่องเที่ยวเชิงนิเวศมาเป็นส่วนของการสร้างงานและรายได้ให้กับชาวบ้าน ลดความจำเป็นในการพึ่งพาทรัพยากรธรรมชาติในการดำรงชีพ เช่น การใช้ประโยชน์จากทรัพยากรธรรมชาติให้ชาวบ้านมีส่วนร่วมในการใช้ประโยชน์โดยการจ้างงานจากกลุ่มนักรักธุรกิจ การมีส่วนร่วมในการเข้ามาเที่ยวชมทรัพยากรธรรมชาติของนักท่องเที่ยว การเปิดโอกาสให้ประชาชนในวังน้ำเขียวมีงานทำในกิจกรรมท่องเที่ยว จะเป็นการสนับสนุนอนุรักษ์ขนบธรรมเนียมประเพณีพื้นบ้านไปในตัว เช่น การแสดงพื้นบ้าน การขายสินค้าหัตถกรรมพื้นบ้าน เพื่อเป็นรายได้เสริม แม้กระทั่งการส่งเสริมการทำเกษตรอินทรีย์ขนาดย่อมของชาวบ้านเพื่อนำเอาผลิตผลทางการเกษตรมาจำหน่ายแก่นักท่องเที่ยว การอบรมการแปรรูปผลิตผลทางการเกษตร เป็นต้น นอกจากนี้ผู้วิจัยเห็นว่าสิ่งสำคัญอีกประการของการวางแผนและจัดการการท่องเที่ยวตามแนวทางของศูนย์วิจัยป่าไม้ มหาวิทยาลัยเกษตรศาสตร์(ศูนย์วิจัยป่าไม้ มหาวิทยาลัยเกษตรศาสตร์ ,2538. หน้า 3-4) คือการสร้างจิตสำนึกให้กับประชาชน มัคคุเทศก์ เจ้าหน้าที่ของรัฐ เกี่ยวกับการอนุรักษ์ธรรมชาติและสิ่งแวดล้อม รวมทั้งการสร้างจิตสำนึกให้กับนักท่องเที่ยวในการปกป้องและรักษาธรรมชาติระหว่างการท่องเที่ยว เช่น การจัดให้มีศูนย์สื่อความหมายธรรมชาติ (interpretation center) ในแหล่งท่องเที่ยวจัดให้มีเอกสารสิ่งพิมพ์ที่จำเป็นต่อการศึกษาเรียนรู้ จัดให้มีป้ายนิทรรศการ ป้ายบรรยายตามบริเวณหรือจุดท่องเที่ยวต่างๆจัดเส้นทางการเดินทางที่ให้บริการในการเรียนรู้ธรรมชาติ รวมไปถึงการอบรมมัคคุเทศก์ อาสาสมัครในพื้นที่แหล่งท่องเที่ยวและเจ้าหน้าที่ของรัฐ ให้สามารถชี้แนะและอธิบายเกี่ยวกับธรรมชาติและนิเวศวิทยาของทรัพยากรการท่องเที่ยวต่างๆ ส่วนการบริการด้านอื่นๆ ไม่ว่าจะเป็น ร้านค้า,รถโดยสารประจำทางและรถท้องถิ่น, ร้านขายของที่ระลึกและบิมน้ำมัน ผู้วิจัยเห็นว่าในหลักการของ Commonwealth Department to tourism มีความเหมาะสม ในส่วนที่ให้มีการลงทุนเกี่ยวกับสิ่งอำนวยความสะดวกขนาดเล็กที่ส่งผลกระทบต่อสิ่งแวดล้อมต่ำ (Low scale – low impact tourism development) เพื่อลดผลกระทบต่อสิ่งแวดล้อมให้มากที่สุด แต่ควรมีการพัฒนาการให้บริการให้มีมาตรฐานในระดับเดียวกัน เพื่อยกระดับคุณภาพของการให้บริการและเพื่อสร้างความประทับใจให้กับนักท่องเที่ยว

หลังจากตรวจสอบทรัพยากรการท่องเที่ยว ผู้วิจัยจะได้ทำการวิเคราะห์สภาพแวดล้อมภายในและภายนอก (SWOT) ของอำเภอวังน้ำเขียว ได้แก่ โอกาสและอุปสรรคของการพัฒนาการท่องเที่ยวเชิงนิเวศของอำเภอวังน้ำเขียว และนำผลวิเคราะห์ทรัพยากรการท่องเที่ยวมาวิเคราะห์ด้านจุดแข็ง จุดอ่อน ของพื้นที่แห่งนี้ ตามกระบวนการวางแผนยุทธศาสตร์ด้านการท่องเที่ยวอย่าง

ยั่งยืน โดยสถาบันพัฒนาการท่องเที่ยวเพื่ออนุรักษ์สิ่งแวดล้อม (เอกสารประกอบการสอนวิชา นโยบายและการปฏิบัติการท่องเที่ยว, 2547. หน้า 4) ผู้วิจัยขออภิปรายดังนี้คือ

จุดแข็งของอำเภอวังน้ำเขียว ได้แก่การเป็นแหล่งท่องเที่ยวที่มีอากาศบริสุทธิ์สูงอันดับ 7 ของโลก เป็นแหล่งท่องเที่ยวที่เป็นพื้นที่ป่าธรรมชาติซึ่งเป็นมรดกโลก เป็นแหล่งท่องเที่ยวเชิงนิเวศ ที่สำคัญของจังหวัด เป็นแหล่งผลิตสินค้าทางการเกษตรปลอดสารพิษและเป็นประตูสู่อีสานและเชื่อมโยงกับแหล่งท่องเที่ยวอื่นๆ ซึ่งเป็นจุดแข็งที่กลุ่มตัวอย่างเห็นด้วยในระดับมากไปหาน้อย ตามลำดับ ผู้วิจัยขออภิปรายเกี่ยวกับจุดแข็งในภาพรวมของอำเภอวังน้ำเขียว ดังนี้ จุดแข็งทางการท่องเที่ยวของอำเภอวังน้ำเขียวคือการมีทรัพยากรธรรมชาติที่โดดเด่นได้แก่ พื้นที่ของอำเภอวังน้ำเขียวนั้นเป็นแหล่งที่มีอากาศบริสุทธิ์ เป็นส่วนหนึ่งของพื้นที่ป่ามรดกโลก ตลอดจนเป็นแหล่งผลิตสินค้าเกษตรปลอดสารพิษ จากความโดดเด่นดังกล่าวสามารถนำมาสร้างเป็นภาพลักษณ์ของอำเภอวังน้ำเขียว เพื่อเปิดตัวเป็นแหล่งท่องเที่ยวระดับโลกและสร้างตราสินค้า(Branding) ให้เป็นแหล่งท่องเที่ยวเชิงนิเวศ ที่สำคัญของภูมิภาค ต้องจัดทำโฆษณาประชาสัมพันธ์อย่างต่อเนื่อง เพื่อเป็นการส่งเสริมและพัฒนาจุดขายที่สำคัญในเชิงการตลาด

อนึ่ง วังน้ำเขียวจัดเป็นประตูการท่องเที่ยวอีสาน ที่สามารถเชื่อมโยงการท่องเที่ยวอื่นๆ ทั้งในภาคอีสานและประเทศใกล้เคียง เป็นต้นว่า ลาว กัมพูชาและเวียดนาม ทั้งนี้ตามแนวคิดที่จะทำให้การท่องเที่ยวของไทยเป็นศูนย์กลางการท่องเที่ยวทางธรรมชาติโดยที่ให้สภาพแวดล้อมและทรัพยากรธรรมชาตินั้นเกิดความยั่งยืน (Sustainable tourism) ประเทศไทยมีความได้เปรียบประเทศคู่แข่งด้านความหลากหลายทางธรรมชาติและวัฒนธรรมที่โดดเด่น มีความเป็นเอกลักษณ์ และความเป็นไทย (Thainess) ของแต่ละภาคแตกต่างกัน (สำนักงานคณะกรรมการพัฒนาการเศรษฐกิจและสังคมแห่งชาติ, 2549. เว็บไซต์) ซึ่งอำเภอวังน้ำเขียวเองก็เป็นแหล่งที่มีเอกลักษณ์ และมีทรัพยากรธรรมชาติที่โดดเด่นในภาคตะวันออกเฉียงเหนือ ที่ควรจัดการการท่องเที่ยวเชิงนิเวศในพื้นที่ให้เป็นการท่องเที่ยวที่ยั่งยืน การพัฒนาที่ก่อให้เกิดดุลยภาพของทุกมิติ กล่าวคือ ทั้งด้านเศรษฐกิจ สังคม วัฒนธรรมและจิตใจ ตลอดจนทรัพยากรธรรมชาติสิ่งแวดล้อมโดยมีการบริหารจัดการที่ดี (ประเวศ วะสี, 2540. เว็บไซต์) เช่นเดียวกับแนวคิดของภราเดช พยัฆวิเชียร กล่าวว่า การพัฒนาการท่องเที่ยวจำเป็นต้องมีการพิจารณาทั้งในมิติด้านเศรษฐกิจ สังคมและสิ่งแวดล้อมควบคู่ขนานกันไป เป็นการพัฒนาที่จะใช้ประโยชน์ในปัจจุบัน โดยไม่กระทบกระเทือนผลประโยชน์อันพึงมีในอนาคตหรืออีกนัยหนึ่งคือการใช้ประโยชน์ในเชิงเศรษฐกิจจากทรัพยากรธรรมชาติหรือวัฒนธรรมในระดับที่สามารถดำรงอยู่ได้อย่างถาวร สามารถใช้ประโยชน์ได้อย่างต่อเนื่องและยาวนานโดยไม่ก่อความเสียหายและความเสื่อมโทรมต่อทรัพยากรนั้นๆ (ภราเดช พยัฆวิเชียร,

2539. หน้า 4-7) ผู้วิจัยเห็นว่าการพัฒนาการท่องเที่ยวของอำเภอวังน้ำเขียวจะต้องเป็นการพัฒนาที่ยั่งยืน ให้เกิดความสมดุลระหว่างการใช้ประโยชน์จากทรัพยากรธรรมชาติและสิ่งแวดล้อม ให้มีลักษณะที่เป็นบูรณาการ (Integrated) ให้เกิดเป็นองค์รวม (Holistic) หมายถึง องค์ประกอบทั้งหลายที่เกี่ยวข้องจะต้องมาประสานกันครบองค์ หรือมีดุลยภาพเกิดขึ้น ให้กิจกรรมการท่องเที่ยว กิจกรรมของมนุษย์สอดคล้องและกลมกลืนกับกำเนิดของธรรมชาติ แนวคิดพระธรรมปิฎก (ป.อ.ปยุตโต, 2542. หน้า 68) นั้นหมายถึงการท่องเที่ยวในอำเภอวังน้ำเขียวจะต้องเป็นกิจกรรมการท่องเที่ยวที่ยังคงรักษาสภาพธรรมชาติที่สมบูรณ์ของระบบนิเวศ พื้นที่ป่า อากาศบริสุทธิ์ สัตว์ป่า รวมทั้งวัฒนธรรมของชุมชน ส่งเสริมให้อำเภอวังน้ำเขียวเป็นแหล่งผลิตสินค้าทางการเกษตรปลอดสารพิษ ให้ชาวบ้านได้เป็นเจ้าของกิจการสวนเกษตรปลอดสารพิษ ยึดหลักเศรษฐกิจพอเพียง เพื่อให้เกิดความสมดุล ให้มีการบูรณาการร่วมกันในลักษณะที่เป็นองค์รวม (Holistic) โดยมีการจัด Tourism Zone หรือ การกำหนดการใช้ประโยชน์พื้นที่ (Zoning) วางแผนการจัดกิจกรรมการท่องเที่ยวที่สอดคล้องกับพื้นที่และสิ่งแวดล้อม มีการจัดการการท่องเที่ยวที่รักษาสภาพสิ่งแวดล้อมซึ่งจะนำไปสู่การเป็นแหล่งท่องเที่ยวเชิงนิเวศหลักของภาคตะวันออกเฉียงเหนือที่ยังคงความสมบูรณ์ของระบบนิเวศและพื้นที่ป่า ส่งผลให้มีอากาศบริสุทธิ์เหมาะสมสำหรับการมาพักผ่อนรักษาสุขภาพ เป็นประตูสู่อีสานและเชื่อมโยงกับแหล่งท่องเที่ยวอื่นๆ ต่อไป

จุดอ่อนหรือข้อด้อยของอำเภอวังน้ำเขียวคือ การมีส่วนร่วมในการจัดการการท่องเที่ยวของชุมชนและหน่วยงานที่เกี่ยวข้องยังมีน้อยเกินไป การขาดการจัดการด้านสิ่งแวดล้อมและขยะ ปัญหาด้านการที่ทรัพยากรป่าไม้ในพื้นที่ถูกทำลายสภาพแวดล้อมเสียหาย บริการการท่องเที่ยวยังขาดมาตรฐาน ระบบสาธารณูปโภคและเส้นทางคมนาคมไม่สะดวก

ผู้วิจัยขออภิปรายเกี่ยวกับจุดอ่อนของอำเภอวังน้ำเขียวดังนี้ ในประเด็นการมีส่วนร่วมในการจัดการการท่องเที่ยวของชุมชนและหน่วยงานที่เกี่ยวข้องยังมีน้อยเกินไป ทำให้ส่งผลต่อการจัดการและการพัฒนาการท่องเที่ยวเป็นอย่างมาก ทั้งนี้เนื่องมาจากวังน้ำเขียวนั้นเป็นชุมชนใหม่ หน่วยงานหรือองค์กรของภาครัฐ รวมทั้งหน่วยงานอื่นๆ ที่เกี่ยวข้องกับการท่องเที่ยวยังขาดความชัดเจนในการจัดการการท่องเที่ยวร่วมกัน เหตุผลอีกประการอาจเป็นไปได้สาเหตุของความร่วมมือระหว่างหน่วยงานยังมีน้อยเป็นเพราะผลประโยชน์ในธุรกิจด้านการท่องเที่ยว ที่ส่งผลให้ต่างฝ่ายต่างทำ เกิดปัญหาต่างๆ ตามมา เช่น การขาดการจัดการด้านสิ่งแวดล้อมและขยะ ปัญหาด้านการที่ทรัพยากรป่าไม้ในพื้นที่ถูกทำลายสภาพแวดล้อมเสียหาย บริการการท่องเที่ยวยังขาดมาตรฐาน ระบบสาธารณูปโภคและเส้นทางคมนาคมไม่สะดวก ซึ่งเป็นจุดอ่อนในลำดับต่อมาของอำเภอวังน้ำเขียว ผู้วิจัยเห็นว่า ควรใช้หลักการของการพัฒนาการท่องเที่ยวอย่างยั่งยืนที่ให้มีการจัดการ

การท่องเที่ยวแบบบูรณาการองค์รวม (Holistic) และการมีส่วนร่วม ตามแนวคิดการมีส่วนร่วม (Participation) ของไพรัช เดชะรินทร์ ที่ว่า ต้องยึดหลักความต้องการและปัญหาของประชาชน เป็นจุดเริ่มต้นของกิจกรรม กิจกรรมต้องดำเนินการในรูปกลุ่ม เพื่อการสร้างพลังกลุ่มในการ รับผิดชอบร่วมกัน ให้มีค่านึงถึงขีดความสามารถของประชาชน ปลุกฝังความรู้สึกเป็นเจ้าของ มี กิจกรรมที่ต้องสอดคล้องกับสภาพสิ่งแวดล้อม ทรัพยากร วัฒนธรรมของชุมชน (ไพรัช เดชะรินทร์, 2516. หน้า 91-95) การมีส่วนร่วมของท้องถิ่นในอำเภอวังน้ำเขียว ควรใช้แนวทางการมีส่วนร่วม ตั้งแต่การคิด วางแผน ปฏิบัติตามแผน ได้รับประโยชน์ ติดตามตรวจสอบ ตลอดจนร่วมบำรุงรักษา ทรัพยากรท่องเที่ยว ก่อให้เกิดประโยชน์ในท้องถิ่น เกิดการกระจายรายได้ การยกระดับคุณภาพ ชีวิตและการได้รับผลตอบแทนเพื่อกลับมาบำรุงรักษาและจัดการแหล่งท่องเที่ยว ซึ่งความร่วมมือ ต้องเกิดขึ้นระหว่างหน่วยงานทั้งในภาครัฐได้แก่องค์กรปกครองส่วนท้องถิ่น หน่วยงานในพื้นที่ที่มี ส่วนเกี่ยวข้องทั้งทางตรงและทางอ้อม ภาคเอกชนได้แก่ผู้ประกอบการและประชาชนตั้งแต่ระดับ รากหญ้า (Grass root) เป็นการท่องเที่ยวอย่างมีส่วนร่วมของชุมชน (Community Participation-based tourism) ทั้งนี้แล้ว ภาครัฐในฐานะที่มีหน้าที่หลักในการบริหารจัดการการท่องเที่ยว โดยเฉพาะองค์กรปกครองส่วนท้องถิ่น ที่มีบทบาทสำคัญต่อการบริหารจัดการพื้นที่ในทุกด้าน ซึ่ง รวมทั้งการพัฒนาการท่องเที่ยวของท้องถิ่น องค์กรปกครองส่วนท้องถิ่นจะต้องเป็นกำลังสำคัญใน การเชื่อมประสานระหว่างประชาชน เอกชน สมาคมและองค์กรต่างๆ เนื่องจากเป็นองค์กรที่อยู่ ใกล้ชิดกับประชาชนมากที่สุด ทั้งยังมีบทบาทอำนาจและหน้าที่ทั้งทางตรงและทางอ้อมในการ อนุรักษ์ทรัพยากรธรรมชาติและสิ่งแวดล้อม รวมทั้งการส่งเสริมให้คนในท้องถิ่นรวมตัวกัน จัดตั้ง เป็นกลุ่ม ชมรม สมาคม มูลนิธิหรือองค์กรเพื่ออนุรักษ์ทรัพยากรธรรมชาติและสิ่งแวดล้อมใน ท้องถิ่น ร่วมมือป้องกันและลดปัญหาที่จะเกิดขึ้นกับทรัพยากรธรรมชาติและสิ่งแวดล้อม (สมชาย เลี้ยงพรพรรณ, 2547. หน้า 15-24) ผู้วิจัยเห็นว่า บนพื้นฐานของการมีส่วนร่วมในแต่ละภาคส่วน ต่างต้องมีบทบาทสำคัญของตนเอง เป็นต้นว่า ภาครัฐมีบทบาทด้านความรับผิดชอบต่อ การพัฒนาการท่องเที่ยว สิ่งอำนวยความสะดวกขั้นพื้นฐาน การพัฒนาแหล่งท่องเที่ยวและการขยาย โอกาสทางการท่องเที่ยว ภาคเอกชนมีบทบาทในการลงทุนเพื่อการพัฒนาและส่งเสริมการ ท่องเที่ยว ประชาชนมีบทบาทในการอนุรักษ์ และมีส่วนร่วมในกระบวนการท่องเที่ยว เช่น ใช้คน ในชุมชนเป็นมัคคุเทศก์นำชมหมู่บ้านหรือสวนเกษตร ส่งเสริมให้ใช้ทรัพยากรในท้องถิ่นในการเดิน ป่าให้มากที่สุด ควรจัดให้มีจุดบริการข้อมูลข่าวสาร จุดบริการของมัคคุเทศก์และศูนย์ศิลปหัตถกรรม ต่างๆ ให้ตั้งอยู่ภายในท้องถิ่น ให้คนในท้องถิ่นมีจิตสำนึกว่าการท่องเที่ยวเป็นสิ่งที่ต้องร่วมมือกัน

อย่างจริงจังและต่อเนื่อง เพิ่มบทบาทของประชาชนให้ตระหนักในความสำคัญของชุมชนมากกว่า
กิจการส่วนตัว ส่งเสริมอาชีพและกระจายการมีรายได้สู่ชุมชน

ด้านการขาดการจัดการด้านสิ่งแวดล้อมและขยะ ปัญหาการที่ทรัพยากรป่าไม้ในพื้นที่ถูก
ทำลายสภาพแวดล้อมเสียหาย ผู้วิจัยเห็นว่า เมื่อชุมชน หน่วยงานภาครัฐร่วมมือกันในการจัดการ
การท่องเที่ยวแล้ว ปัญหาต่างๆ จะได้รับการแก้ไข อย่างไรก็ตามผู้วิจัยขอเสนอแนวทางเกี่ยวกับ
การจัดการปัญหาขยะและทรัพยากรป่าไม้ถูกทำลายว่า ควรมีการจัดแบ่งพื้นที่ท่องเที่ยว (Zoning)
อย่างชัดเจน มีการจัดการขยะและและบำบัดน้ำเสีย การดำเนินธุรกิจใดๆ ในพื้นที่ของวังน้ำเขียว
ควรเสนอแผนและรูปแบบของอาคารต่อหน่วยงานที่รับผิดชอบเพื่อศึกษาผลกระทบที่จะเกิดขึ้นกับ
พื้นที่นั้นๆ ก่อนการดำเนินงาน จัดให้มีการอบรมผู้ประกอบการในธุรกิจท่องเที่ยวในด้านมาตรฐาน
การบริการและการประกาศเกียรติคุณโดยใช้สัญลักษณ์สำหรับผู้ประกอบการที่มีผลการดำเนินงาน
ดีเด่นในการอนุรักษ์ทรัพยากรและรักษาสภาพแวดล้อมที่ดี มีระบบกำจัดขยะและน้ำเสีย รวมทั้ง
การจัดองค์ความรู้แบบกระบวนการเรียนรู้ (Learning process) ให้กับชุมชนถึงการดูแลรักษาป่าที่
อยู่ในชุมชน สร้างจิตสำนึกให้เห็นถึงความสำคัญของป่าไม้และทรัพยากรธรรมชาติ เพื่อนำไปสู่
การการท่องเที่ยวที่ยั่งยืน

ด้านโอกาสในการพัฒนาด้านการท่องเที่ยวของอำเภอวังน้ำเขียว สิ่งสำคัญอันดับแรกคือ
ความนิยมในการท่องเที่ยวเชิงสุขภาพและเชิงเกษตรของนักท่องเที่ยวในปัจจุบัน รองลงมาคือการที่
รัฐบาลและจังหวัดนครราชสีมามีนโยบายส่งเสริมการท่องเที่ยวเชิงนิเวศ นอกจากนี้แล้ววังน้ำเขียว
ยังเป็นแหล่งท่องเที่ยวตามเส้นทางการส่งเสริมการท่องเที่ยวของการท่องเที่ยวแห่งประเทศไทย อีกทั้ง
ทั้งจังหวัดนครราชสีมาจึงได้กำหนดให้วังน้ำเขียวเป็นเป้าหมายเชิงยุทธศาสตร์ของจังหวัดในการ
พัฒนาสินค้าและบริการการท่องเที่ยว ด้านการท่องเที่ยวเชิงนิเวศ ซึ่งทำให้วังน้ำเขียวมีโอกาส
พัฒนาเป็นแหล่งท่องเที่ยวระดับโลก: สวิสเซอร์แลนด์แห่งเอเชียและจะนำไปสู่โอกาสของการเป็น
ประตูสู่การท่องเที่ยวอีสานและประเทศเขมร ลาว เวียดนาม

ผู้วิจัยขออภิปรายผลการศึกษาด้านโอกาสของวังน้ำเขียวดังนี้คือ อำเภอวังน้ำเขียวมี
โอกาสที่ดีและได้เปรียบแหล่งท่องเที่ยวอื่นๆ เนื่องจากเป็นแหล่งท่องเที่ยวที่มีทรัพยากรธรรมชาติทั้ง
ในด้านอากาศ ภูมิประเทศที่สวยงามและเหมาะสมการพัฒนาให้เป็นจุดหมายปลายทางหลักใน
การท่องเที่ยวเชิงนิเวศ ทั้งยังมีผืนปามรดกโลกที่อุดมสมบูรณ์คือ อุทยานแห่งชาติเขาใหญ่ อุทยาน
แห่งชาติทับลาน เป็นต้น ซึ่งในการจัดการการท่องเที่ยวควรมีมาตรการระวังผลกระทบที่จะเกิดขึ้น
ต่อสิ่งแวดล้อมและป่าไม้ อย่างไรก็ตาม การนำแนวทางการจัดพื้นที่แบบป่าชุมชนมาใช้กับแหล่ง
ท่องเที่ยวของวังน้ำเขียวจะช่วยให้สามารถคงสภาพของพื้นที่ป่าไว้ได้ แนวคิดเกี่ยวกับป่าชุมชน

โดย เพิ่มศักดิ์ มกราภิรมย์ (เพิ่มศักดิ์ มกราภิรมย์, 2540. หน้า) หมายถึง ป่าไม้ที่ชุมชนเป็นผู้อนุรักษ์ เป็นความสัมพันธ์ระหว่างชุมชนท้องถิ่นกับระบบนิเวศป่าในท้องถิ่น ซึ่งในท้องที่ของอำเภอวังน้ำเขียว พื้นที่ทำกินและทำธุรกิจอยู่ใกล้ติดกับบริเวณป่าของอุทยานทางธรรมชาติและพื้นที่อนุรักษ์ป่า ดังนั้น องค์กรในท้องถิ่นต้องมีการวางแผนการจัดนิเวศป่าชุมชน ทำให้ประชาชนในพื้นที่เข้าใจและเห็นคุณค่าของป่าทั้งผืน รวมทั้งระบบนิเวศย่อยในระบบป่าทั้งหมด เช่น ที่โคกหนองน้ำ เป็นต้น อนึ่งการจัดพื้นที่ป่าชุมชน ยังส่งผลดีต่อรูปแบบการท่องเที่ยวเชิงเกษตร(Agro tourism)และการท่องเที่ยวเชิงสุขภาพของอำเภอวังน้ำเขียวด้วย เนื่องจากการท่องเที่ยวเชิงเกษตร(Agro tourism)เป็นการท่องเที่ยวที่เกี่ยวข้องกับชุมชนและการประกอบอาชีพของประชาชนด้านเกษตรกรรมเช่น การทำสวนเกษตร วนเกษตร สวนสมุนไพร การทำฟาร์มปศุสัตว์ เป็นต้น (อัศฉินแสงพิกุล, 2549. ออนไลน์) นอกจากการท่องเที่ยวเชิงเกษตรจะเป็นการท่องเที่ยวเชิงนิเวศในอีกรูปแบบหนึ่งแล้วการท่องเที่ยวเชิงเกษตรยังเป็นการท่องเที่ยวที่สะท้อนให้เห็นคุณค่าภูมิปัญญาของบรรพบุรุษไทยที่ประกอบอาชีพเกษตรกรรม ได้สัมผัสชีวิตชนบทและขนบธรรมเนียมประเพณีและยังสร้างรายได้ให้กับเกษตรกรในการให้บริการแก่นักท่องเที่ยวและการขายสินค้าหรือผลิตภัณฑ์ทางการเกษตร นับว่าเป็นการยกระดับคุณภาพชีวิตของเกษตรกรให้ดีขึ้น รวมทั้งยังสามารถสร้างความเข้มแข็งทางเศรษฐกิจให้กับชุมชนในอำเภอวังน้ำเขียว ผู้วิจัยเห็นว่าการนำหลักการจัดการด้านพื้นที่ให้เป็นป่าชุมชนกับการท่องเที่ยวเชิงเกษตรและสุขภาพเหมาะสมและสอดคล้องสภาพและลักษณะของอำเภอวังน้ำเขียว แต่อย่างไรก็ตามสิ่งสำคัญคือการส่งเสริมให้มีการลงทุนของประชาชนหรือผู้ประกอบการในลักษณะของ SMEs ด้านสินค้าทางการเกษตรแบบปลอดสารพิษและผลิตภัณฑ์ทางการเกษตรโดยเน้นการผลิตแบบรวมกลุ่ม เพื่อให้สามารถพัฒนาผลิตภัณฑ์และเกิดความร่วมมือในการสร้างรายได้ให้แก่ชุมชนอย่างยั่งยืนได้ ทั้งนี้การดำเนินการส่งเสริมในเรื่องต่างๆ ควรให้คงไว้ซึ่งลักษณะเฉพาะที่เป็นเอกลักษณ์หรือจุดขายของวังน้ำเขียว และควรอยู่ภายใต้ขีดความสามารถในการรองรับได้ ตามแนวคิดเรื่องขีดความสามารถในการรองรับได้ซึ่งหมายถึง ปริมาณการใช้ประโยชน์ในพื้นที่หนึ่ง ซึ่งพื้นที่นั้นพึงสามารถแบกรับไว้ได้ก่อนที่จะเกิดความเสื่อมโทรมขึ้น ซึ่งจะหมายรวมรวมถึงการจัดการทรัพยากรธรรมชาติและสิ่งแวดล้อม การวางแผนการใช้ที่ดิน รวมทั้งการวางแผนการพัฒนาเพื่อการท่องเที่ยวที่มีพื้นฐานมาจากปัจจัยต่างๆ ทางด้านสิ่งแวดล้อม เป็นตัวกำหนดจำนวนประชากรหรือกิจกรรมที่จะมีในพื้นที่บริเวณนั้นสามารถรองรับได้โดยไม่ทำให้ทรัพยากร ธรรมชาติและสิ่งแวดล้อมดังกล่าวได้รับผลกระทบจนถึงขั้นเปลี่ยนแปลงสถานภาพไปหรือไม่สามารถคงสภาพเดิมไว้ได้ (รายงานฉบับสมบูรณ์โครงการศึกษาขีดความสามารถในการรองรับได้ของพื้นที่อุทยานแห่งชาติเขาใหญ่กรมอุทยานแห่งชาติ สัตว์ป่าและพันธุ์พืช , 2549. หน้า

2-15 อ้างอิงจาก กรมป่าไม้, 2540) ดังนั้นผู้วิจัยเห็นว่า สินค้าทางการท่องเที่ยวและแหล่งท่องเที่ยวของอำเภอวังน้ำเขียว โดยการส่งเสริม สนับสนุนจากภาครัฐและการท่องเที่ยวแห่งประเทศไทยจะทำให้อำเภอวังน้ำเขียวสามารถพัฒนาไปสู่การเป็นแหล่งท่องเที่ยวระดับโลก สวิสเซอร์แลนด์แดนอีสาน เป็นประตูการท่องเที่ยวในภาคอีสานและประเทศเขมร ลาวและเวียดนามได้

ด้านอุปสรรคในการพัฒนาด้านการท่องเที่ยวของอำเภอวังน้ำเขียวดังกล่าวคือ ปัญหาขาดการสนับสนุนด้านงบประมาณจากส่วนกลาง รองลงมาคือพื้นที่การพัฒนาอยู่ในเขตอุทยานแห่งชาติและเขตป่าสงวน ปัญหาเรื่องการขาดแผนการตลาดด้านสินค้าเกษตร ต่อมาคือปัญหาด้านสังคม ประชาชนยากจนและมีหนี้สิน ปัญหาขาดการลงทุนจากระดับนานาชาติ สุดท้ายคือปัญหาด้านการเมืองและความปลอดภัยในการท่องเที่ยว

ผู้วิจัยขออภิปรายเกี่ยวกับปัญหาและอุปสรรคของอำเภอวังน้ำเขียวดังนี้ ด้านการขาดงบประมาณจากส่วนกลาง ซึ่งทำให้เป็นอุปสรรคต่อการพัฒนาด้านระบบสาธารณูปโภคภายในพื้นที่ ผู้วิจัยขอเสนอแนวคิดที่ว่า หน่วยงานภาครัฐควรศึกษาความต้องการด้านสิ่งจำเป็นต่อการพัฒนาการท่องเที่ยวอย่างเร่งด่วนภายในพื้นที่ ควรมีการลำดับความสำคัญในการพัฒนาในด้านระบบสาธารณูปโภค ซึ่งหากจำเป็นบางรายการอาจขอความร่วมมือจากภาคเอกชนในการพัฒนาร่วมกับการของบประมาณจากส่วนกลาง เพื่อให้เกิดความราบรื่นและต่อเนื่องในการพัฒนาการท่องเที่ยว มิให้สะดุดหรือหยุดชะงักลง ส่วนปัญหาด้านพื้นที่การพัฒนาอยู่ในเขตอุทยานแห่งชาติและเขตป่าสงวนซึ่งเกี่ยวข้องกับการถือครองกรรมสิทธิ์ที่ดิน ผู้วิจัยเห็นว่าแนวทางการดำเนินงานคือจัดการการท่องเที่ยวในลักษณะของการท่องเที่ยวตามสภาพของสิ่งแวดล้อม (nature - oriented tourism) ตามหลักการของการท่องเที่ยวเชิงอนุรักษ์ (ecotourism) คือ การท่องเที่ยวรูปแบบหนึ่งที่เกี่ยวข้องกับการเดินทางไปยังแหล่งธรรมชาติ โดยมีวัตถุประสงค์เพื่อชื่นชมศึกษาเรียนรู้และเพลิดเพลินไปกับพืชพรรณ ทัศนียภาพและสัตว์ป่า ตลอดจนลักษณะทางวัฒนธรรมที่ปรากฏในแหล่งธรรมชาติ(ดรธรณี เอมพันธุ์และสุรเชษฐ เชนฐมาส ,2539. หน้า 2) เมื่อไม่สามารถแบ่งแยกพื้นที่เพื่อพัฒนาการท่องเที่ยวได้ การดำเนินกิจกรรมการท่องเที่ยวควรเป็นการใช้ประโยชน์จากพื้นที่ของอุทยานหรือเขตป่าสงวนในลักษณะของความร่วมมือและการจัดสรรพื้นที่เพื่อหารายได้จากการท่องเที่ยวแทนการครอบครอง เช่น การใช้พื้นที่ส่วนหนึ่งของอุทยานเพื่อจำหน่ายสินค้าหรือบริการการท่องเที่ยว เช่น การให้บริการการนวดเพื่อสุขภาพ โดยให้การจัดสรรพื้นที่นั้นเป็นไปตามระเบียบหรือพระราชบัญญัติอุทยานชาติ 25 ซึ่งการใช้ประโยชน์ดังกล่าวต้องมีมาตรการกำหนดที่ชัดเจนเกี่ยวกับการรักษาความสะอาด ชยะและสิ่งแวดล้อม สำหรับปัญหาด้านการขาดแผนการตลาดด้านสินค้าเกษตร ผู้วิจัยเห็นว่าควรใช้แนวทางการวางแผนการตลาดอย่างยั่งยืน ปัญหาด้านสังคม

ประชาชนยากจนและมีหนี้สิน เนื่องจากการดำเนินงานด้านการเกษตรหลักๆแล้วส่วนใหญ่คือ ภาคเอกชนไม่ว่าจะเป็นการปลูกดอกเบญจมาศ การปลูกเห็ดหอมหรือผักปลอดสารพิษ เป็นการ บริหารจัดการตามศักยภาพของเอกชนแต่ละรายมากกว่าการรวมกลุ่มของเกษตรกร ทำให้เกิดปัญหา เป็นปัญหาที่กลุ่มตัวอย่างยังให้ความสำคัญไม่มาก ดังนั้น ผู้วิจัยเสนอว่าจังหวัดควรให้ความ ช่วยเหลือแก่เกษตรกรรายย่อยและประชาชนในการรวมกลุ่ม ส่งเสริมอาชีพภายในครัวเรือนและ จัดตั้งหน่วยงานหลักในการดำเนินงานอย่างจริงจังและต่อเนื่อง รมรงศ์ให้ประชาชนตระหนักใน คุณค่าและการพึ่งพาทรัพยากรธรรมชาติแทนการบุกรุกพื้นที่ป่าหาที่ทำกินหรือการล่าสัตว์ป่าเพื่อเป็น อาหาร นอกจากนี้ยังต้องสร้างบทบาทให้ภาคเอกชนหรือผู้ประกอบการด้านท่องเที่ยว การดำเนิน ธุรกิจเกษตร มิให้มุ่งเพียงประโยชน์ส่วนตน หากควรแบ่งปันผลประโยชน์ส่วนหนึ่งกลับสู่ท้องถิ่นและ ชุมชน ไม่ว่าจะด้วยการจ้างงานหรือการให้โอกาสแก่เกษตรกรรายย่อยในการรวมกลุ่มทางการค้าใน การขายสินค้าเกษตร ตามแนวคิดองค์ประกอบการท่องเที่ยวเชิงนิเวศ (สถาบันวิจัยเพื่อพัฒนา ประเทศไทย,2540. หน้า 4-2 ถึง 4-4) จากนั้น ควรส่งเสริมให้มีองค์กรที่เกิดจากการรวมกลุ่มของ ภาคเอกชน เกษตรกร ประชาชนที่เกี่ยวข้อง มีบุคคลรับผิดชอบโดยตรงโดยให้เกิดความยั่งยืนในการ ดำเนินงาน ทั้งนี้หน่วยงานภาครัฐในพื้นที่ควรให้ความช่วยเหลือในด้านการส่งเสริมการขาย การ จำหน่ายผลิตภัณฑ์หรือสินค้าทางการเกษตร โดยการประชาสัมพันธ์ การจัดเทศกาลงานต่างๆ ปัญหาขาดการลงทุนจากระดับนานาชาติ ปัญหาด้านการเมืองและความปลอดภัยในการท่องเที่ยว ผู้วิจัยขอเสนอการอภิปรายผลเกี่ยวกับจุดแข็ง จุดอ่อน โอกาส และอุปสรรคของการ วางแผนยุทธศาสตร์เพื่อพัฒนาการท่องเที่ยวอย่างยั่งยืนในอำเภอวังน้ำเขียว ในรูปของตารางดังนี้

ตาราง 92 แสดงจุดแข็ง จุดอ่อน โอกาส อุปสรรค (SWOT Analysis) ของการวางแผนยุทธศาสตร์ เพื่อพัฒนาการท่องเที่ยวอย่างยั่งยืนในอำเภอวังน้ำเขียว

จุดแข็ง (Strength)	จุดอ่อน (Weakness)
<ol style="list-style-type: none"> 1. เป็นแหล่งท่องเที่ยวที่มีอากาศบริสุทธิ์สูงอันดับ 7 ของโลก 2. เป็นแหล่งท่องเที่ยวเชิงนิเวศที่สำคัญของจังหวัด 3. เป็นแหล่งท่องเที่ยวที่เป็นพื้นที่ป่าธรรมชาติซึ่งเป็นมรดกโลก 4. เป็นแหล่งผลิตสินค้าทางการเกษตรปลอดสารพิษ 5. เป็นประตูสู่อีสานและเชื่อมโยงกับแหล่งท่องเที่ยวอื่นๆ 	<ol style="list-style-type: none"> 1. การมีส่วนร่วมในการจัดการการท่องเที่ยวของชุมชนและหน่วยงานที่เกี่ยวข้องยังมีน้อยเกินไป 2. ขาดการจัดการด้านสิ่งแวดล้อมและขยะ 3. ทรัพยากรป่าไม้ในพื้นที่ถูกทำลาย สภาพแวดล้อมเสียหาย 4. การบริการการท่องเที่ยวยังขาดมาตรฐาน 5. ระบบสาธารณูปโภคและเส้นทางคมนาคมไม่สะดวก
โอกาส (Opportunities)	อุปสรรค (Threats)
<ol style="list-style-type: none"> 1. ความนิยมของการท่องเที่ยวเชิงสุขภาพและเชิงเกษตร ของนักท่องเที่ยวในปัจจุบัน 2. นโยบายของรัฐบาลและของจังหวัด นครราชสีมาที่ส่งเสริมการท่องเที่ยวเชิงนิเวศ 3. เป็นแหล่งท่องเที่ยวตามเส้นทางการส่งเสริมการท่องเที่ยวของการท่องเที่ยวแห่งประเทศไทย 4. เป็นเป้าหมายเชิงยุทธศาสตร์ของจังหวัด นครราชสีมาในการพัฒนาสินค้าและบริการการท่องเที่ยว 5. มีโอกาสพัฒนาเป็นแหล่งท่องเที่ยวระดับโลก: สวิสเซอร์แลนด์แห่งเอเชีย 6. เป็นประตูสู่การท่องเที่ยวอีสานและประเทศ เขมร ลาว เวียดนาม 	<ol style="list-style-type: none"> 1. ปัญหาขาดการสนับสนุนด้านงบประมาณจากส่วนกลาง 2. พื้นที่การพัฒนาอยู่ในเขตอุทยานแห่งชาติและเขตป่าสงวน 3. ขาดแผนการตลาดด้านสินค้าเกษตร 4. ปัญหาด้านสังคม ประชาชนยากจนและมีหนี้สิน 5. ปัญหาด้านการเมืองและความปลอดภัยในการท่องเที่ยว 6. ปัญหาขาดการลงทุนจากระดับนานาชาติ

จากการศึกษาและประมวลผลการวิเคราะห์ความคิดเห็นเกี่ยวกับวิสัยทัศน์ ยุทธศาสตร์ กลยุทธ์และโครงการ เพื่อการวางแผนยุทธศาสตร์การพัฒนาการท่องเที่ยวอย่างยั่งยืนในอำเภอวังน้ำเขียว ตามทฤษฎีกระบวนการจัดทำแผนยุทธศาสตร์การพัฒนาการท่องเที่ยวแบบบูรณาการอย่างยั่งยืน โดยชินินทร์ ชูณหพันธ์รักษ์(ชินินทร์ ชูณหพันธ์รักษ์, 2544. หน้า 15-17) สรุปได้ดังนี้คือ

วิสัยทัศน์การพัฒนาการท่องเที่ยวอย่างยั่งยืนในอำเภอวังน้ำเขียว คือ ความต้องการความใฝ่ฝันที่ต้องการให้อำเภอวังน้ำเขียว พัฒนาไปสู่จุดหมายที่ดีที่สุดในอนาคตอีกห้าปี/สิบปีข้างหน้า (สถาบันวิจัยและให้คำปรึกษาแห่งมหาวิทยาลัยธรรมศาสตร์, 2547. หน้า 17-18) โดยมีวิสัยทัศน์ที่เหมาะสม คือการที่วังน้ำเขียวจะเป็นแหล่งท่องเที่ยวเชิงสุขภาพและเชิงเกษตรของภูมิภาค ทั้งนี้วังน้ำเขียวจะพัฒนาเป็นแหล่งท่องเที่ยวระดับโลกและจะเป็นประตูสู่การท่องเที่ยวอีสานและประเทศกัมพูชา ลาวและเวียดนาม เป็นแหล่งท่องเที่ยวทางธรรมชาติที่ส่งเสริมความสมบูรณ์ของระบบนิเวศ

ยุทธศาสตร์ในการพัฒนาการท่องเที่ยวอย่างยั่งยืนในอำเภอวังน้ำเขียว คือ การแสวงหาแนวทางที่จะทำให้วิสัยทัศน์หรือความต้องการที่จะทำให้การพัฒนาการท่องเที่ยวอย่างยั่งยืนในอำเภอวังน้ำเขียวพัฒนาไปในทิศทางที่ดีที่สุดในยุทธศาสตร์ในการพัฒนาการท่องเที่ยวอย่างยั่งยืนในอำเภอวังน้ำเขียวประกอบไปด้วยกลยุทธ์และโครงการที่เป็นแผนปฏิบัติการ เพื่อดำเนินงานให้บรรลุวัตถุประสงค์ของวิสัยทัศน์ตามทฤษฎีแผนยุทธศาสตร์โดยชินินทร์ ชูณห์พันธุ์รักษ์(ชินินทร์ ชูณห์พันธุ์รักษ์, 2544. หน้า 15-17) ผู้วิจัยขออภิปรายผลดังนี้

ยุทธศาสตร์การพัฒนาด้านสิ่งแวดล้อมเพื่อการท่องเที่ยวเป็นสิ่งจำเป็นและสำคัญ ในการพัฒนาการท่องเที่ยวเชิงนิเวศของอำเภอวังน้ำเขียว เนื่องจากทรัพยากรการท่องเที่ยวหลักของอำเภอวังน้ำเขียวคือธรรมชาติ ที่มีเอกลักษณ์เฉพาะถิ่นและความเกี่ยวข้องกับระบบนิเวศของพื้นที่ป่าอุทยานแห่งชาติทับลานและอุทยานแห่งชาติเขาใหญ่ และโดยที่พื้นที่ส่วนใหญ่จะเป็นที่ราบลูกคลื่นลอนลาด (Undulating terrain) มีความลาดชันมากและเป็นลักษณะเฉพาะของพื้นที่ทางธรรมชาติ ดังนั้น ยุทธศาสตร์แผนการพัฒนาด้านสิ่งแวดล้อมเพื่อการท่องเที่ยว จะประกอบไปด้วยกลยุทธ์ และโครงการ เพื่อนำไปสู่การปฏิบัติเพื่อให้บรรลุวัตถุประสงค์ดังนี้

กลยุทธ์การจัดการทรัพยากรธรรมชาติและสิ่งแวดล้อม ประกอบด้วยโครงการจัดการขยะและบำบัดน้ำเสีย โครงการจัดการคุณภาพอากาศและเสียง โครงการศึกษาขีดความสามารถในการรองรับได้ของพื้นที่และโครงการจัดการคุณภาพน้ำอย่างยั่งยืน โครงการเหล่านี้เป็นส่วนที่มีความสำคัญอย่างเร่งด่วน ทั้งนี้เพราะการพัฒนาการท่องเที่ยวเชิงนิเวศ ควรมีการวางแผนเกี่ยวกับการกำหนดขีดความสามารถในการรองรับได้ของพื้นที่ ทั้งทางกายภาพ ชีวภาพและการรองรับทางด้านสังคม พร้อมทั้งการจัดการด้านสิ่งแวดล้อม เนื่องจากกิจกรรมการท่องเที่ยวทำให้ระบบธรรมชาติมีการเปลี่ยนแปลงเกิดขึ้นตลอดเวลา การพัฒนาการท่องเที่ยวต้องคำนึงถึงผลกระทบที่จะเกิดขึ้นกับสิ่งแวดล้อม ต้องเป็นการท่องเที่ยวที่ไม่ก่อให้เกิดความเสื่อมโทรมทางสภาพแวดล้อมไม่ว่าจะเป็นน้ำเสีย ขยะ ตลอดจนการคมนาคม (วรรณพร วณิชชานุกร, 2540. หน้า 13)

กลยุทธ์ด้านการใช้ประโยชน์พื้นที่ (Land use) พัฒนาแหล่งท่องเที่ยวและกิจกรรมการท่องเที่ยว ในการจัดการการท่องเที่ยวเชิงนิเวศ ควรมีการจัดการที่ดี มีการรักษาสิ่งแวดล้อมอย่างมีประสิทธิภาพ มีการประสานความเข้าใจกับนักท่องเที่ยวและให้ประโยชน์ที่เหมาะสมตามความคาดหวังของนักท่องเที่ยว ในกลยุทธ์ด้านการใช้ประโยชน์พื้นที่ควรคำนึงถึงลักษณะตามธรรมชาติของพื้นที่ในการจัดกิจกรรมการท่องเที่ยว ดังนั้นโครงการการพัฒนากิจกรรมการท่องเที่ยวเชิงนิเวศ โครงการการพัฒนาแหล่งท่องเที่ยวเชิงนิเวศและการปรับปรุงภูมิทัศน์ โครงการการแบ่งพื้นที่เป็นเขต (Zoning) เพื่อใช้ในการท่องเที่ยว จะต้องยึดหลักการสำคัญในการอนุรักษ์ทรัพยากรธรรมชาติให้ดีที่สุดเพื่อให้เกิดความยั่งยืน ทั้งนี้กิจกรรมต่างๆ ต้องเหมาะสมและสอดคล้องกับสภาพแวดล้อมมีระบบการจัดการที่ทำให้สามารถเก็บรักษามรดกทางธรรมชาติและวัฒนธรรมให้คงคุณค่าไว้ โครงการการแบ่งพื้นที่เป็นเขต (Zoning) เพื่อใช้ในการท่องเที่ยวและควรให้ความสำคัญกับโครงการปรับปรุงระบบสาธารณูปโภค โครงการประเมินผลกระทบเชิงยุทธศาสตร์และโครงการอนุรักษ์ความหลากหลายทางชีวภาพ การฟื้นฟูและเพิ่มพื้นที่ป่า ทั้งนี้เพราะการพัฒนาให้เกิดความสะดวกสบายภายใต้ข้อจำกัดของการใช้ทรัพยากรธรรมชาติ ฟังกระทำด้วยความระมัดระวังและให้เกิดความคุ้มค่ามากที่สุด ทั้งนี้การจัดการด้านการท่องเที่ยวที่พึงพึงทรัพยากรธรรมชาติสิ่งแวดล้อมที่มีประสิทธิภาพย่อมสามารถวัด ตรวจสอบและประเมินผลได้ ผู้วิจัยเห็นด้วยว่าการพัฒนาด้านสิ่งแวดล้อมเพื่อการท่องเที่ยวควรใช้หลักการของการพัฒนาอย่างยั่งยืนแบบบูรณาการ เช่นตามแนวคิดพระธรรมปิฎก (ป.อ.ปยุตโต.) คือการทำให้เกิดเป็นองค์รวม (Holistic) หมายความว่า ในองค์ประกอบทั้งหลายที่เกี่ยวข้องจะต้องมาประสานกันครบองค์และมีลักษณะเป็น ดุลยภาพ (Balance) คือ การทำให้เกิดกิจกรรมของมนุษย์สอดคล้องกับกฎเกณฑ์ของธรรมชาติ ซึ่งแนวคิดนี้โดยสำนักงานคณะกรรมการพัฒนาการเศรษฐกิจและสังคมแห่งชาติ ว่า การพัฒนาองค์รวมของทุกๆด้านอย่างสมดุลบนพื้นฐานของทรัพยากรธรรมชาติ ภูมิปัญญาและวัฒนธรรมไทยด้วยการมีส่วนร่วมของประชาชนทุกกลุ่ม ด้วยความเอื้ออาทร เคารพซึ่งกันและกัน เพื่อความสามารถในการพึ่งตนเองและคุณภาพชีวิตที่เท่าเทียม (รายงานการประชุมสำนักงานคณะกรรมการพัฒนาการเศรษฐกิจและสังคมแห่งชาติ, 2546. ไม่มีเลขหน้า)

ยุทธศาสตร์ด้านแผนพัฒนาเศรษฐกิจเพื่อการท่องเที่ยวอย่างยั่งยืน สิ่งสำคัญในการกำหนดยุทธศาสตร์ด้านนี้เพื่อความกินดีอยู่ดีของประชาชนในท้องถิ่น มีรายได้จากการจัดการท่องเที่ยวภายในชุมชนของตนเองอย่างมีประสิทธิภาพ โดยไม่ตัดไม้ ทำลายป่าและสัตว์ป่า ลดการทำลายทรัพยากรธรรมชาติแต่หันไปบำรุงและอนุรักษ์ ให้เกิดประโยชน์ในด้านพื้นที่ที่มี

สภาพแวดล้อมและระบบนิเวศที่สมบูรณ์ มีกลยุทธ์และโครงการที่เหมาะสมในการวางแผนพัฒนาการท่องเที่ยวดังนี้

กลยุทธ์การพัฒนาสินค้าและผลิตภัณฑ์ทางการท่องเที่ยว เพื่อเพิ่มสินค้าทางการท่องเที่ยวให้มีความหลากหลายและน่าสนใจ เป็นสินค้าที่ประกอบไปด้วยกิจกรรมการท่องเที่ยวในท้องถิ่น โดยสรรหาความโดดเด่นของทรัพยากรในท้องถิ่นนำมาพัฒนาเป็นกิจกรรมการท่องเที่ยวที่เหมาะสมและกลมกลืนกับธรรมชาติของพื้นที่ หนึ่งกลยุทธ์การพัฒนาสินค้าและผลิตภัณฑ์ทางการท่องเที่ยวประกอบด้วย โครงการสร้างมาตรฐานด้านความปลอดภัยของกิจกรรมการท่องเที่ยว เพื่อให้นักท่องเที่ยวเกิดความมั่นใจในความปลอดภัยในชีวิตและทรัพย์สินของนักท่องเที่ยว โครงการการเชื่อมโยงเส้นทางระหว่างแหล่งท่องเที่ยว โครงการสร้างมาตรฐานแหล่งท่องเที่ยว โครงการสร้างมาตรฐานด้านบริการทางการท่องเที่ยวอื่นๆ เช่น โรงพยาบาล บิมน้ำมัน ห้องน้ำ ซึ่งผู้วิจัยเสนอว่าในการพัฒนาแหล่งท่องเที่ยวเชิงนิเวศควรพิจารณาในเรื่องของศักยภาพและความพร้อมในการบริการด้านการท่องเที่ยวต่างๆ ท้องถิ่นในฐานะเจ้าของพื้นที่ต้องมีส่วนร่วมในการกำหนดนโยบาย การปฏิบัติงานและการประเมินผล โครงการเชื่อมโยงเส้นทางระหว่างแหล่งท่องเที่ยวควรมีการพิจารณากลุ่มที่มีระดับเดียวกันหรือใกล้เคียงกันนำมาส่งเสริมการท่องเที่ยวและหากศักยภาพยังไม่ถึงตามที่กำหนดในเกณฑ์มาตรฐาน ต้องพิจารณาวิธีการในการพัฒนา พื้นฟูเพื่อให้ได้ตามเกณฑ์มาตรฐานกำหนด (ராஹ்ரண க்வுசூரிச, 2549. หน้า 13) ทั้งนี้หน่วยงานในภาครัฐ เช่น ที่ว่าการอำเภอ องค์รปกครองส่วนท้องถิ่น อุทยานแห่งชาติ และอื่นๆ ที่เกี่ยวข้อง ต้องประสานงานให้เกิดความร่วมมือระหว่างหน่วยงาน โดยปฏิบัติอย่างจริงจังและต่อเนื่อง

กลยุทธ์การจัดการด้านการตลาด ซึ่งจะนำไปสู่การกำหนดกลุ่มเป้าหมายและส่งเสริมการท่องเที่ยวตามกลุ่มเป้าหมายตามแผนการตลาด การดำเนินกลยุทธ์ที่กลุ่มตัวอย่างให้ความคิดเห็นว่ามีเหมาะสม ประกอบไปด้วยโครงการการจัดประชาสัมพันธ์และส่งเสริมการขาย เพื่อสร้างแบรนด์ (Branding) ัจน้ำเขียวสู่นานาชาติ โครงการการสร้างภาพลักษณ์ (Image) เพื่อสร้างแบรนด์ (Branding) และยกระดับัจน้ำเขียวเป็นแหล่งท่องเที่ยวโลก โครงการการวางแผนยุทธศาสตร์ด้านการตลาดแบบบูรณาการ โครงการสร้างเครือข่ายเชื่อมโยงแหล่งท่องเที่ยว (Cluster) เพื่อเป็นประตูอินโดจีน โครงการศึกษานักท่องเที่ยวกลุ่มเป้าหมายและสร้างกลยุทธ์ในการแข่งขันทั้งนี้การกำหนดกลยุทธ์ด้านผลิตภัณฑ์ (Product strategies) เพื่อผลิตและพัฒนาสินค้าและบริการการท่องเที่ยวตามความต้องการของนักท่องเที่ยว ใช้วิธีการการสร้างความแตกต่างระหว่างการแข่งขัน โดยการสร้างความแตกต่างในด้านผลิตภัณฑ์ (Product differentiation) การบริการ (Service differentiation) บุคลากร (Personnel differentiation) และภาพลักษณ์ (Image

differentiation) ให้ลูกค้าจดจำสัญลักษณ์ ยี่ห้อ ตราสินค้า และชื่อเสียงของบริษัทได้ สถานที่ตั้ง การโฆษณา ประชาสัมพันธ์ ฉลองศรี พิมลสมพงศ์ (2546. หน้า 130) ดังนั้น จากหลักการดังกล่าว ผู้วิจัยเห็นว่าต้องพิจารณาถึงความพร้อมในการบริหารจัดการด้านการท่องเที่ยวและการให้บริการ จากนั้นจึงใช้กลยุทธ์การตลาดเพื่อส่งเสริมการให้เกิดการท่องเที่ยว ในกรอบของการท่องเที่ยวโดย อนุรักษ์สิ่งแวดล้อม วิถีชีวิต สังคมและวัฒนธรรม จัดการส่งเสริมการตลาด ประชาสัมพันธ์และรวม ไปถึงต้องมีการสร้างภาพลักษณ์เพื่อให้มีการจดจำและสร้างอัตลักษณ์ให้กับอำเภอวังน้ำเขียว

กลยุทธ์การบริหารจัดการการท่องเที่ยว เนื่องจากการท่องเที่ยวเชิงนิเวศมีจุดมุ่งหมาย สูงสุดคือการจัดการการท่องเที่ยวที่ยั่งยืนหมายถึงการคงสภาพสิ่งแวดล้อมทางธรรมชาติและสังคม ที่ดีและประชาชนสามารถพึ่งตนเองได้ ดังนั้น กลยุทธ์การบริหารจัดการการท่องเที่ยวนับเป็น สิ่งจำเป็นและสำคัญในการกำหนดแนวทางการพัฒนาการท่องเที่ยวที่ยั่งยืน ซึ่งประกอบด้วย โครงการ การจัดตั้งองค์กรกลางเพื่อบริหารจัดการการท่องเที่ยวระดับอำเภอแบบบูรณาการ โครงการสร้างระบบฐานข้อมูลด้านการท่องเที่ยว โครงการการวางแผนยุทธศาสตร์การท่องเที่ยว แบบบูรณาการ โครงการรักษาและเสริมสร้างจุดแข็งของการท่องเที่ยว เพราะแหล่งท่องเที่ยวที่มี เอกลักษณะเฉพาะถิ่นที่โดดเด่นจะดึงดูดให้นักท่องเที่ยวมาเที่ยว จุดแข็งของอำเภอวังน้ำเขียวคือ การมีสภาพอากาศบริสุทธิ์ ดังนั้นควรจะต้องรักษาสภาพแวดล้อมที่ส่งเสริมให้อากาศบริสุทธิ์ ซึ่งจะ หมายถึงความเป็นเอกลักษณ์และจะเป็นจุดแข็งของวังน้ำเขียวที่สามารถดึงดูดให้นักท่องเที่ยว มาเยือนได้ตลอดไป โครงการสร้างระบบการบริหารจัดการการท่องเที่ยว นอกจากประชาชนเจ้าของ พื้นที่ที่มีส่วนร่วมในการจัดการแล้ว หน่วยงานที่เกี่ยวข้อง ทั้งผู้ที่ทำหน้าที่เป็นพันธมิตร (Partnershi) และผู้มีส่วนได้ส่วนเสีย (Stakeholders) ต้องร่วมกันจัดการทั้งในระดับนโยบายและระดับ ปฏิบัติการ ได้แก่ องค์กรชุมชน อบต.(เทศบาล) ผู้ว่าราชการจังหวัด การท่องเที่ยวแห่งประเทศไทย เป็นต้น โครงการแสวงหาแหล่งเงินทุนเพื่อพัฒนาการท่องเที่ยว หรือการหาผู้สนับสนุนทั้งใน ส่วน ของภาครัฐและเอกชนที่มีส่วนเกี่ยวข้องด้านการท่องเที่ยวในพื้นที่ ร่วมกันการวางแผนพัฒนาการ ท่องเที่ยว การสร้างมาตรฐานการบริการต่างๆ ทั้งด้านที่พัก ร้านอาหาร ร้านจำหน่ายของที่ระลึก และการให้บริการการท่องเที่ยวอื่นๆ

ยุทธศาสตร์ด้านแผนพัฒนาการท่องเที่ยวแบบรวมกลุ่ม (Cluster) โดยมีชุมชนเป็น ศูนย์กลาง มีการจัดการตามกลุ่มการค้าเนินการด้วยกัน ซึ่งหมายถึงกลุ่มเชื่อมโยงในพื้นที่ ทั้งใน ลักษณะของรายการท่องเที่ยวกลุ่มธุรกิจท่องเที่ยว ประกอบไปด้วยกลยุทธ์ และโครงการปฏิบัติ เพื่อให้บรรลุวัตถุประสงค์ดังนี้

กลยุทธ์ด้านการกระจายรายได้จากการท่องเที่ยวสู่ชุมชนท้องถิ่น ซึ่งกลยุทธ์ด้านนี้ ประกอบด้วยโครงการการอบรมภาคีเครือข่ายด้านการท่องเที่ยวเชิงนิเวศและเชิงเกษตรในท้องถิ่น โครงการอบรมด้านการจัดการการท่องเที่ยวเชิงเกษตร กล่าวได้ว่าการท่องเที่ยวเชิงเกษตรเป็นการท่องเที่ยวที่สนใจในกิจกรรมการเกษตรและสภาพแวดล้อมทางการเกษตรเป็นหลัก นักท่องเที่ยวได้เรียนรู้วิถีชีวิตความเป็นอยู่ของเกษตรกร ซึ่งอำเภอวังน้ำเขียวถือว่าเป็นแหล่งเกษตรอินทรีย์ที่สำคัญของจังหวัด ดังนั้นกิจกรรมการท่องเที่ยวเชิงเกษตรจะช่วยให้เกษตรกรมีรายได้จากการท่องเที่ยวได้อีกทางนอกเหนือจากการขายผลิตผลทางการเกษตร ประเด็นสำคัญคือ ให้การเกษตรนั้นอยู่ในมือของเกษตรกรอย่างแท้จริง มิใช่เพียงลูกจ้างทางการเกษตรเท่านั้น ภาครัฐต้องให้ความรู้ ความสำเร็จและการจัดการด้านการท่องเที่ยวเชิงเกษตรแก่เกษตรกรและประชาชนทั่วไป ทั้งนี้เพื่อให้กิจกรรมการท่องเที่ยวเชิงเกษตรสามารถตอบสนองของความต้องการของท้องถิ่นในด้านการจัดการการท่องเที่ยวที่ยั่งยืนและเกิดประโยชน์สูงสุดแก่ท้องถิ่น โครงการการอบรมทักษะการให้บริการด้านการท่องเที่ยวเชิงสุขภาพ โครงการอบรมด้านการจัดการการท่องเที่ยวเชิงสุขภาพ ผู้วิจัยเห็นว่าการท่องเที่ยวเชิงสุขภาพในวังน้ำเขียวจะเป็นสิ่งที่ได้รับความนิยม เนื่องจากสภาพอากาศบริสุทธิ์ของวังน้ำเขียวเอง อีกทั้งการท่องเที่ยวเชิงสุขภาพเป็นกิจกรรมการท่องเที่ยวเชิงนิเวศที่ได้รับความนิยมในหมู่นักท่องเที่ยวเพิ่มมากขึ้นในปัจจุบัน โครงการสร้างมูลค่าเพิ่มแก่ผลิตภัณฑ์ในท้องถิ่น (OTOP) โครงการอบรมเพื่อพัฒนาทักษะด้านการจัดการที่พัก ร้านอาหารและบริการการท่องเที่ยว โครงการจัดตั้งธุรกิจขนาดกลางและขนาดย่อมด้านการท่องเที่ยว (SMEs) ทั้งนี้โครงการดังกล่าวจะเป็นสร้างโอกาสการเข้าถึงกิจกรรมทางเศรษฐกิจของประชาชนและเป็นปัจจัยทางการผลิตที่จะนำไปสู่การลดช่องว่างและกระจายรายได้ให้กับประชาชนอย่างทั่วถึง

กลยุทธ์การสร้างเครือข่ายเพื่อการสร้างความเข้มแข็งในชุมชน ประกอบด้วยโครงการการรวมกลุ่มผู้มีส่วนเกี่ยวข้องในการจัดการการท่องเที่ยว โครงการการเสริมสร้างการมีส่วนร่วมของชุมชนในการจัดการการท่องเที่ยว โครงการการอบรมเพื่อพัฒนาทักษะด้านการจัดการท่องเที่ยวแบบบูรณาการ ตามแนวคิดการมีส่วนร่วมเครือข่ายพัฒนาการท่องเที่ยวกับท้องถิ่นของ รำไพพรรณี แก้วสุริยะ เสนอแนวทางไว้ว่า ผู้รับผิดชอบการพัฒนาการท่องเที่ยว ร่วมทำงานกับท้องถิ่นแบบเป็นองค์รวม (Participation Approach) โดยเข้าร่วมทำงานและร่วมกิจกรรมในลักษณะหน่วยงานร่วมจัดเช่น เป็นหน่วยงานเป็นแกนนำร่วมทำกิจกรรมสาธารณะประโยชน์ เป็นหน่วยงานร่วมวิเคราะห์หรือร่วมแก้ไขปัญหาด้วยกัน เป็นหน่วยงานร่วมส่งเสริมการขายการท่องเที่ยวด้วยกัน ร่วมประเมินผลการท่องเที่ยว เป็นต้น นอกจากนี้ยังต้องประสานเครือข่ายระหว่างองค์กรและท้องถิ่น เพื่อยกระดับคุณภาพของการจัดการการท่องเที่ยวในท้องถิ่น เช่นการ

จัดงานเทศกาล เพื่อส่งเสริมการขายการท่องเที่ยว ต้องมีหน่วยงานภาครัฐหรือเอกชนเป็นเจ้าของ
หรือแกนนำ (จำไพพรรณ แก้วสุริยะ, 2549. หน้า 9)

ยุทธศาสตร์ด้านการพัฒนาสังคมและวัฒนธรรมมีกลยุทธ์และโครงการที่ประชากรเห็นว่า
มีความเหมาะสมในการนำมาใช้ในการวางแผนพัฒนาการท่องเที่ยวดังนี้

กลยุทธ์การอนุรักษ์และเสริมสร้างวัฒนธรรมเพื่อการท่องเที่ยว ประกอบด้วยโครงการ
เทศกาลสุขภาพดีในม่านหมอกวังน้ำเขียว โครงการเทศกาลวันดอกเบญจมาศบานในม่านหมอก
โครงการการจัดงานเทศกาลเกษตรปลอดสารพิษ หนึ่งใน การวางแผนพัฒนาการท่องเที่ยวต้อง
วางแผนขยายฐานการท่องเที่ยว โดยการรักษาและส่งเสริมให้มีความหลากหลายเพิ่มขึ้นในแหล่ง
ท่องเที่ยวที่เป็นแหล่งท่องเที่ยวทางธรรมชาติและแหล่งท่องเที่ยวทางวัฒนธรรมที่มีอยู่เดิม โดยการ
เพิ่มคุณค่าและมาตรฐานการบริการ เพื่อให้นักท่องเที่ยวใช้เวลาท่องเที่ยวในสถานที่นั้นนานขึ้น
หรือกลับไปเที่ยวซ้ำ (จำไพพรรณ แก้วสุริยะ, 2549. หน้า 9) ผู้วิจัยเห็นว่าในการส่งเสริมความ
หลากหลายของการท่องเที่ยว กิจกรรมหรือเทศกาลก็เป็นอีกทางเลือกที่จะสามารถนำมาเป็น
กิจกรรมที่ส่งเสริมการท่องเที่ยว หากแต่การจัดเทศกาลต่างๆ นั้นควรยึดหลักของการสะท้อนให้
เห็นถึงวัฒนธรรมและประเพณีท้องถิ่นจริง หรือหากจะเป็นกิจกรรมที่ส่งเสริมการท่องเที่ยวก็ควรนำ
สินค้าหรือผลิตภัณฑ์ที่เป็นองค์ประกอบของการท่องเที่ยวอย่างแท้จริงมาแสดง มิใช่การค้นหาเพื่อ
สร้างรายได้ให้กับกลุ่มพ่อค้านักธุรกิจหรือมุ่งเน้นการขายสินค้าทั่วไปมากเกินไป จนผิดวัตถุประสงค์
ในการจัดงาน ซึ่งจะทำให้ขาดสีสันและเสน่ห์ของท้องถิ่นไป

กลยุทธ์การปลูกจิตสำนึก ซึ่งการท่องเที่ยวเชิงนิเวศเป็นการท่องเที่ยวที่ให้ความสำคัญ
กับการศึกษาสภาพแวดล้อม การสร้างจิตสำนึก ความรับผิดชอบต่อทรัพยากรท่องเที่ยวมากกว่า
การให้ความพึงพอใจอย่างไม่มีขอบเขตของนักท่องเที่ยว ดังนั้นการท่องเที่ยวเชิงนิเวศจึงจำเป็นต้อง
มีการสร้างความเข้าใจและความตระหนักให้เกิดกับเจ้าของชุมชนนั้นๆ การที่วังน้ำเขียวจะสามารถ
เป็นแหล่งท่องเที่ยวเชิงนิเวศและเชิงสุขภาพที่สำคัญของภูมิภาคได้นั้น สิ่งจำเป็นที่สุดคือความรักใน
ถิ่นฐานและมรดกทางธรรมชาติของท้องถิ่นตนเอง ร่วมมือกับหน่วยงานต่างๆ ภายในท้องถิ่นใน
การบริหารจัดการการท่องเที่ยว มีมาตรการที่จะรักษาและอนุรักษ์เอกลักษณ์ของท้องถิ่น ทั้งในแง่
ของทรัพยากรธรรมชาติและวัฒนธรรม กลยุทธ์การปลูกจิตสำนึก ควรประกอบด้วยโครงการการ
ปลูกป่าเพื่อรักษาระบบนิเวศ ต้นน้ำ ลำธาร โครงการการอบรมชุมชนวังน้ำเขียวพิทักษ์ป่า
โครงการการอบรมเพื่อสร้างความเข้าใจเกี่ยวกับความสัมพันธ์ระหว่างป่าและชุมชน ทั้งนี้ ให้การ
ท่องเที่ยวเป็นเครื่องมือในการสร้างจิตสำนึกด้านการท่องเที่ยวเพื่อรักษาระบบนิเวศ เพื่อเป็นการ
สนับสนุนการอนุรักษ์สิ่งแวดล้อมทางธรรมชาติและสังคมโดยรวม

กลยุทธ์การพัฒนาจิตใจ ประกอบด้วยโครงการการอบรมเกษตรทฤษฎีใหม่และเศรษฐกิจพอเพียงตามแนวพระราชดำริ โครงการการอบรมฝึกปฏิบัติและพัฒนาจิตใจ โครงการการอบรมภาวะความเป็นผู้นำ โครงการความรู้เรื่องศาสนาสำหรับเยาวชน ผู้วิจัยขอเสนอแนวคิดเกี่ยวกับการพัฒนาบุคลากรว่า ในการพัฒนาศักยภาพของแหล่งท่องเที่ยวนั้น จำต้องมีแผนงานให้ความรู้ การฝึกอบรม ตลอดจนการศึกษาดูงาน เพื่อเสริมสร้างบุคลากรหรือพนักงานให้มีความรู้ มีแนวคิดและวิธีปฏิบัติในการพัฒนาการท่องเที่ยวที่ยั่งยืน การพัฒนาบุคลากรในท้องถิ่นจะช่วยยกระดับมาตรฐานการบริการการท่องเที่ยว เช่น การฝึกอบรมพนักงานในการบริการอาหาร การฝึกแม่บ้านให้ต้อนรับแบบโฮมสเตย์ (Home stay) การอบรมนักท่องเที่ยวอาสาสมัคร นักร้องความหมายทางวัฒนธรรม (จำไพพรรณ แก้วสุริยะ, 2549. หน้า 9) เมื่อบุคลากรมีความรู้ ความเข้าใจในบทบาทและหน้าที่ของตนแล้ว ก็จะสามารถบริหารจัดการการท่องเที่ยวแบบมีส่วนร่วม โดยมีเป้าหมายและทิศทางเดียวกัน สามารถพึ่งพาตนเองและสามารถพัฒนาการท่องเที่ยวในรูปแบบที่ชุมชนต้องการและเป็นรูปแบบเฉพาะของท้องถิ่น สร้างโอกาสและรายได้ในระดับที่เหมาะสมและสอดคล้องกับวิถีชีวิตของชุมชน เช่นเดียวกับการดำเนินตามรอยเบื้องพระยุคลบาทใน แนวทางการใช้ชีวิตแบบเศรษฐกิจพอเพียง

การศึกษาปัจจัยบ่งชี้ศักยภาพด้านพื้นที่ท่องเที่ยวของอำเภอวังน้ำเขียว เป็นการแสดงความคิดเห็นเกี่ยวกับปัจจัยบ่งชี้ศักยภาพด้านพื้นที่ท่องเที่ยวของอำเภอวังน้ำเขียว กลุ่มตัวอย่างมีความคิดเห็นเกี่ยวกับศักยภาพในพื้นที่ท่องเที่ยวด้านสภาพภูมิอากาศที่เหมาะสมต่อการท่องเที่ยว นับได้ว่ามีความโดดเด่นและเป็นจุดขายของอำเภอวังน้ำเขียวนอกจากนี้แล้วสิ่งที่มีศักยภาพในอันดับต่อมาคือสภาพทัศนียภาพและความสวยงามของทรัพยากรการท่องเที่ยว ทั้งนี้วังน้ำเขียวมีพื้นที่เป็นที่ราบลูกคลื่นลอนลาด(Undulating terrain) ถึง 95 % ก่อให้เกิดเป็นลักษณะภูมิประเทศที่สวยงามไม่ว่าจะอยู่ตรงส่วนไหนของวังน้ำเขียวกก็ตามและในพื้นที่ 95% ของที่ราบลูกคลื่นลอนลาดส่วนใหญ่อยู่ในเขตของอุทยานถึง 2 แห่งด้วยกันคือ อุทยานแห่งชาติเขาใหญ่และอุทยานแห่งชาติทับลาน นอกจากนี้ยังมีความความอุดมสมบูรณ์ หลากหลายของชีวภาพ สัตว์ป่าและพันธุ์พืช สภาพพื้นที่ที่มีความสัมพันธ์เหมาะสมกับกิจกรรม ซึ่งกิจกรรมโดยส่วนใหญ่เป็นการท่องเที่ยวเชิงนิเวศ เช่น การเดินป่าศึกษาธรรมชาติ ดูนก ดูกระทิง พักผ่อนรับประทานอาหาร โดยที่วังน้ำเขียวมีเอกลักษณ์เฉพาะถิ่นและความดึงดูดใจนักท่องเที่ยวเป็นจำนวนมาก ผู้วิจัยเห็นว่ากิจกรรมการท่องเที่ยวใดๆ ควรเป็นเอกลักษณ์เฉพาะของวังน้ำเขียว การพัฒนาการท่องเที่ยวควรเป็นไปในลักษณะของขีดความสามารถสูงสุดของการนำเอาทรัพยากรธรรมชาติมาใช้โดยไม่

เกิดผลกระทบต่อระบบนิเวศและสิ่งแวดล้อม เพื่อให้ระบบนิเวศสามารถรองรับและฟื้นตัวสู่สภาพเดิม (รำไพพรรณ แก้วสุริยะ, 2549. หน้า 3)

ปัจจัยบ่งชี้ศักยภาพด้านการจัดการการท่องเที่ยวของอำเภอวังน้ำเขียว จากการวิเคราะห์ความคิดเห็นเกี่ยวกับปัจจัยบ่งชี้ศักยภาพด้านการจัดการของอำเภอวังน้ำเขียว พบว่า ศักยภาพด้านการจัดการที่สำคัญที่สุดคือการจัดการด้านความปลอดภัยในชีวิตและทรัพย์สินและการคำนึงถึงขีดความสามารถในการรองรับนักท่องเที่ยวของพื้นที่ กล่าวได้ว่าการเดินทางท่องเที่ยวต้องเกิดขึ้นพร้อมกับความรู้สึกปลอดภัย จึงจะทำให้นักท่องเที่ยวสนใจและเดินทาง สิ่งที่ผู้วิจัยคิดว่าเหมาะสมสำหรับพื้นที่ของวังน้ำเขียวในการสร้างความรู้สึกปลอดภัยให้กับนักท่องเที่ยวคือการมีหน่วยงานป้องกันสาธารณภัยที่จะเกิดขึ้น โดยความร่วมมือระหว่างหน่วยงาน ไม่ว่าจะเป็นสำนักงานป้องกันและบรรเทาสาธารณภัย สาธารณสุขอำเภอ ตำรวจ ตำรวจท่องเที่ยว อันดับต่อมาคือมาตรการเฝ้าระวังและป้องกันผลกระทบด้านสิ่งแวดล้อมและวัฒนธรรม ความกลมกลืนและความเหมาะสมของสิ่งอำนวยความสะดวกกับสภาพแวดล้อม, การจัดการแบ่งเขตพื้นที่ที่เหมาะสมต่อการท่องเที่ยวเชิงนิเวศ, การดำเนินงานตามแผนยุทธศาสตร์การท่องเที่ยวเชิงนิเวศที่วางไว้, คุณภาพในการให้บริการแก่นักท่องเที่ยว ผู้วิจัยเห็นว่าควรมีการสิ่งเหล่านี้ล้วนแต่จะต้องมีการจัดการอย่างมีระบบโดยคำนึงถึงหลักการของการเป็นเจ้าบ้านที่ดี ตามแนวความคิดหลักการจัดการการท่องเที่ยวที่ยั่งยืนโดย รำไพพรรณ แก้วสุริยะ ดูแลความปลอดภัยในชีวิตและทรัพย์สินของนักท่องเที่ยว ทั้งนี้หากนักท่องเที่ยวได้รับอุบัติเหตุ อุบัติภัยแล้ว ควรมีการแจ้ง การติดต่อเพื่อ การบริการให้พร้อม เช่น การปฐมพยาบาล การรักษาพยาบาล แนวความคิดหลักการจัดการการท่องเที่ยวที่ยั่งยืนโดย (รำไพพรรณ แก้วสุริยะ, 2549. หน้า 3)

ปัจจัยบ่งชี้ศักยภาพด้านกิจกรรมและการเรียนรู้การท่องเที่ยวตาราง แสดงความคิดเห็นเกี่ยวกับปัจจัยบ่งชี้ศักยภาพด้านกิจกรรมและการเรียนรู้การท่องเที่ยว สามารถอภิปรายผลการได้ว่า ปัจจัยบ่งชี้ศักยภาพด้านกิจกรรมและการเรียนรู้การท่องเที่ยวเป็นเหมาะสมที่สุดคือประโยชน์และความคุ้มค่าในการเรียนรู้ เป็นต้นว่า การมาศึกษาธรรมชาติและการใช้ประโยชน์จากธรรมชาติ ต้องเหมาะสมและคุ้มค่า ความหลากหลายของกิจกรรมเชิงนิเวศ กิจกรรมมีความเหมาะสมหรือเอื้ออำนวยต่อกระบวนการสร้างจิตสำนึกแก่นักท่องเที่ยว กิจกรรมเอื้ออำนวยหรือเสริมสร้างความเข้มแข็งของชุมชน สิ่งสำคัญในการบริหารจัดการทรัพยากรธรรมชาติและสิ่งแวดล้อมให้เกิดประสิทธิภาพ ผู้วิจัยขอเสนอวิธีการตามหลักการและแนวความคิดของรำไพพรรณ แก้วสุริยะในด้านการสงวนรักษา การป้องกัน การจัดการทรัพยากรธรรมชาติทั้งทางด้านกายภาพและชีวภาพต้องเป็นไปอย่างมีประสิทธิภาพ มีการนำกระบวนการอนุรักษ์และการพัฒนามาผสมผสาน

เข้าด้วยกันเพื่อจัดการทรัพยากรธรรมชาติที่มีอยู่อย่างจำกัดให้เกิดประโยชน์มากที่สุด

(จำไพพรรณ แก้วสุริยะ, 2549. หน้า 3)

ปัจจัยบังคับศักยภาพด้านการมีส่วนร่วมของชุมชนในการพัฒนาการท่องเที่ยว จากผลการศึกษาและประมวลผล กลุ่มตัวอย่างแสดงความคิดเห็นเกี่ยวกับปัจจัยบังคับศักยภาพด้านการมีส่วนร่วมของชุมชนในการพัฒนาการท่องเที่ยว คือประโยชน์ต่อชุมชนด้านเศรษฐกิจและการกระจายรายได้ ในลำดับต่อมาคือด้านประโยชน์ต่อชุมชนด้านอนุรักษ์ทรัพยากรสิ่งแวดล้อมและวัฒนธรรม โอกาสในการสนับสนุนด้านการพัฒนาและการมีส่วนร่วมจากรัฐ ชุมชนเข้มแข็ง มีศักยภาพและมีส่วนร่วมในการพัฒนาและความตระหนักต่อผลกระทบด้านสิ่งแวดล้อมของชุมชน/องค์กร/นักท่องเที่ยว ในลักษณะของการมีส่วนร่วมและการกระจายการใช้ทรัพยากร ให้ประชาชนจากทุกส่วนของประเทศได้รับการจัดสรรทรัพยากรธรรมชาติและผลประโยชน์จากการพัฒนาอย่างทั่วถึงและเป็นธรรม มีส่วนร่วมในการตัดสินใจเพื่อกำหนดนโยบาย แผนงาน และการดำเนินโครงการด้านการจัดการสิ่งแวดล้อม (จำไพพรรณ แก้วสุริยะ, 2549. หน้า 3)

จากผลการศึกษาความคิดเห็นเกี่ยวกับมูลเหตุจูงใจที่จะเดินทางกลับมาท่องเที่ยวของนักท่องเที่ยวอำเภอวังน้ำเขียวอีกครั้ง พบว่า นักท่องเที่ยวมีความประทับใจในอำเภอวังน้ำเขียว ทั้งในส่วนของบรรยากาศและแหล่งท่องเที่ยว ลักษณะภูมิอากาศ โดยจะกลับมาเพื่อพักผ่อนหย่อนใจและต้องการมาสัมผัสอากาศบริสุทธิ์เป็นมูลเหตุจูงใจสูงสุดและด้วยเหตุผลในการเดินทางที่สะดวก เนื่องจากวังน้ำเขียวมีพื้นที่เชื่อมต่อกับแหล่งท่องเที่ยวทั้งในจังหวัดนครราชสีมาและจังหวัดใกล้เคียงเป็นต้นว่าจังหวัดชัยภูมิ สุรินทร์ บุรีรัมย์ หรือในทางภาคตะวันออกได้แก่จังหวัดปราจีนบุรี สระแก้ว ชลบุรี ระยอง ภาคกลาง ได้แก่ นครนายก สระบุรี เป็นต้น ในด้านของกิจกรรมการท่องเที่ยวเป็นการท่องเที่ยวเชิงนิเวศที่นักท่องเที่ยวประทับใจและต้องการเดินทางมาอีกครั้ง และด้วยเหตุผลของการบริการด้านอาหารก็ได้รับความพึงพอใจมาก ทั้งนี้เนื่องจากในพื้นที่ของอำเภอวังน้ำเขียวมีเกษตรปลอดสารพิษทำให้วัตถุดิบมีความสดและอร่อย การเดินป่าศึกษาธรรมชาติก็เป็นกิจกรรมที่เป็นที่นิยมของนักท่องเที่ยวที่เดินทางเข้ามาท่องเที่ยวที่วังน้ำเขียว

ผลรวมสิ่งที่นักท่องเที่ยวประทับใจและข้อเสนอแนะในอำเภอวังน้ำเขียว

1. สถานที่ท่องเที่ยวเยอะและบรรยากาศดีเย็นสบาย
2. อากาศบริสุทธิ์และทรัพยากรธรรมชาติ
3. บรรยากาศเหมาะสำหรับการพักผ่อน
4. ชอบกิจกรรมการชมฝูงกระทิงและเขาแผงม้า
5. ชอบกิจกรรมศึกษาธรรมชาติและการเล่นกีฬา

6. ที่พักสะอาด สวยงาม, ที่พักของอุทยานแห่งชาติ
7. การเดินทางสะดวกและไม่ไกลจากกรุงเทพ
8. อาหารอร่อย
9. ชอบผักปลอดสารพิษและสินค้าเกษตรที่มีคุณภาพ
10. ชอบท่องเที่ยวไร่่องุ่น
11. ชอบความเป็นมิตรของคนในท้องถิ่น
12. กิจกรรมการท่องเที่ยวมีหลากหลาย
13. ชอบของที่ระลึก
14. สภาพแวดล้อมและวิถีชีวิตชุมชนน่าสนใจ
15. ชอบชมสวนดอกเบญจมาศ
16. มีเจ้าหน้าที่มีน้อย
17. มีความร่วมมือดีในชุมชน
18. การบริการดี
19. ไม่มีรถหรือผู้คนพลุกพล่าน บรรยากาศเงียบสงบ
20. ความสะอาด ความปลอดภัย
21. การตอบรับของชุมชนในการอนุรักษ์
22. ความตั้งใจของชุมชนในพื้นที่

ผู้วิจัยได้รวบรวมข้อเสนอแนะจากทุกกลุ่มตัวอย่าง มีข้อสรุปดังนี้
ด้านการพัฒนาด้านสิ่งแวดล้อมเพื่อการท่องเที่ยว พบว่า

1. ควรให้ความรู้กับชุมชนในเรื่องการพัฒนาแหล่งท่องเที่ยวและรักษาธรรมชาติ
2. ควรคอยดูแล สอดส่องธรรมชาติ เช่น ป่าไม้ไม่ถูกทำลายโดยมนุษย์ธรรมชาติเอง
3. ควรมีการอนุรักษ์ธรรมชาติอย่างจริงจัง
4. การปลูกป่าอย่างต่อเนื่องโดยต้องมีการดูแลและติดตามผล
5. สารเคมีมาก ทางอำเภอและจังหวัดควรตรวจสอบและมีมาตรการไม่ให้เกษตรกร

ปลูกพืชที่ใช้สารเคมีเพราะจะทำให้อากาศที่บริสุทธิ์ กลายเป็นอากาศที่มีแต่มลพิษ

6. สินค้าเกษตรต้องปลอดสารพิษจริงๆ เพราะปัจจุบันเกษตรกรเริ่มใช้ยาฆ่าแมลงมากขึ้น จะกลายเป็นการหลอกหลวงนักท่องเที่ยว

7. ควรพิจารณาการทำการเกษตรที่จะทำให้อากาศเสียเช่นการปลูกพืชที่ต้องใช้
8. การควบคุมลักษณะการก่อสร้างเนื่องค้ำึงถึงผลกระทบต่อสิ่งแวดล้อม

9. ควรมีเจ้าหน้าที่แนะนำในการเดินทางท่องเที่ยว ดูแลแหล่งธรรมชาติ ส่งสัตว์ โดยไม่ให้เป็นการรบกวนหรือทำลายธรรมชาติ เพื่อจะได้มีแหล่งท่องเที่ยวที่ยังคงสภาพสมบูรณ์ต่อไป

10. ควรมีการรักษาความสะอาดมากกว่านี้

ด้านแผนพัฒนาเศรษฐกิจเพื่อการท่องเที่ยวอย่างยั่งยืน

1. ควรมีการจัดฝึกอบรมชาวบ้านในเรื่องของการเป็นมัคคุเทศก์ในท้องถิ่น และสามารถพัฒนาท้องถิ่นให้เป็นแหล่งท่องเที่ยว

2. ปรับปรุงเส้นทางคมนาคมให้ดีกว่าที่เป็นอยู่ในปัจจุบัน ให้เดินทางเข้าถึงแหล่งท่องเที่ยวได้สะดวก ปราศจากฝุ่นและดินโคลนให้ใกล้เคียงกับสวนอุทยานหรืออุทยานแห่งชาติ

3. ควรมีป้ายบอกทางมากกว่านี้

ด้านแผนพัฒนาการท่องเที่ยวแบบรวมกลุ่ม (Cluster) โดยมีชุมชนเป็นศูนย์กลาง

1. ชุมชนควรมีความเข้มแข็ง

2. ควรเพิ่มบริเวณปลูกป่าถาวรและปรับปรุงห้องพัก

3. มีการดูแลพื้นที่ เพราะในขณะนี้มียาทุนมาจัดสรรที่ดิน

ด้านการพัฒนาสังคมและวัฒนธรรม

1. อยากให้คงความเป็นวังน้ำเขียวเอาไว้ ทั้งธรรมชาติ อากาศและความสมบูรณ์ของน้ำ น้ำใจของชาวบ้าน คงไว้ซึ่งจิตสำนึกรัก และรักษ์ป่า

2. พัฒนารวมชาติให้สมบูรณ์ปลูกฝังเยาวชนให้รู้จักรักษาธรรมชาติให้คงอยู่

แผนยุทธศาสตร์เพื่อพัฒนาการท่องเที่ยวอย่างยั่งยืนของอำเภอวังน้ำเขียว

วิสัยทัศน์

อำเภอวังน้ำเขียวจะเป็นแหล่งท่องเที่ยวเชิงสุขภาพและเชิงเกษตรของภูมิภาคโดยจะพัฒนาสู่การเป็นแหล่งท่องเที่ยวระดับโลกที่มีความสำคัญเนื่องจากเป็นประตูสู่การท่องเที่ยวอีสาน ประเทศกัมพูชา ลาวและเวียดนาม มุ่งเน้นให้เป็นแหล่งท่องเที่ยวทางธรรมชาติที่ส่งเสริมความสมบูรณ์ของระบบนิเวศ

ยุทธศาสตร์ที่ 1 แผนการพัฒนาด้านสิ่งแวดล้อมเพื่อการท่องเที่ยว

กลยุทธ์ที่ 1.1 การจัดการทรัพยากรธรรมชาติและสิ่งแวดล้อม

โครงการ

1. การจัดการขยะและบำบัดน้ำเสีย

2. การจัดการคุณภาพอากาศและเสียง

3. การศึกษาขีดความสามารถในการรองรับของพื้นที่

4. การจัดการคุณภาพน้ำอย่างยั่งยืน

กลยุทธ์ที่ 1.2 การใช้ประโยชน์พื้นที่ (Land use) พัฒนาแหล่งท่องเที่ยวและกิจกรรมการท่องเที่ยว

โครงการ

1. การพัฒนากิจกรรมการท่องเที่ยวเชิงนิเวศ
 2. การพัฒนาแหล่งท่องเที่ยวเชิงนิเวศและการปรับภูมิทัศน์
 3. การแบ่งพื้นที่เป็นเขต (Zoning) เพื่อใช้ในการท่องเที่ยว
 4. ปรับปรุงและพัฒนาระบบสาธารณูปโภค
 5. การประเมินผลกระทบเชิงยุทธศาสตร์
 6. การอนุรักษ์ความหลากหลายทางชีวภาพ การฟื้นฟูและเพิ่มพื้นที่ป่า
- ยุทธศาสตร์ที่ 2 แผนพัฒนาเศรษฐกิจเพื่อการท่องเที่ยวอย่างยั่งยืน**

กลยุทธ์ที่ 2.1 การพัฒนาสินค้าและผลิตภัณฑ์ทางการท่องเที่ยว

โครงการ

1. สร้างมาตรฐานด้านความปลอดภัยของกิจกรรมการท่องเที่ยว
2. การเชื่อมโยงเส้นทางระหว่างแหล่งท่องเที่ยว
3. การสร้างมาตรฐานแหล่งท่องเที่ยว
4. การสร้างมาตรฐานด้านการบริการทางการท่องเที่ยวอื่นๆ เช่น โรงพยาบาล
ปั้มน้ำมัน ห้องน้ำ
5. การสร้างมาตรฐานด้านที่พักแรมและร้านอาหาร

กลยุทธ์ที่ 2.2 การจัดการด้านการตลาด

โครงการ

1. การจัดประชาสัมพันธ์และส่งเสริมการขายเพื่อสร้างแบรนด์ (Branding) วังน้ำ
เขียวสู่นานาชาติ
2. การสร้างภาพลักษณ์ (Image) เพื่อสร้างแบรนด์ (Branding) และยกระดับวัง
น้ำเขียวเป็นแหล่งท่องเที่ยวโลก
3. การวางแผนยุทธศาสตร์ด้านการตลาดแบบบูรณาการ
4. การสร้างเครือข่ายเชื่อมโยงแหล่งท่องเที่ยว (Cluster) เพื่อเป็นประตูสู่อินโดจีน
5. การศึกษากลุ่มนักท่องเที่ยวเป้าหมายและสร้างกลยุทธ์ในการแข่งขัน

กลยุทธ์ที่ 2.3 การบริหารจัดการการท่องเที่ยว

โครงการ

1. จัดตั้งองค์กรกลางเพื่อบริหารจัดการการท่องเที่ยวระดับอำเภอแบบบูรณาการ
2. การสร้างระบบฐานข้อมูลด้านการท่องเที่ยว
3. การวางแผนยุทธศาสตร์ด้านการท่องเที่ยวแบบบูรณาการ
4. การรักษาและเสริมสร้างจุดแข็งของการท่องเที่ยว
5. การสร้างระบบการบริหารจัดการการท่องเที่ยว
6. การแสวงหาแหล่งเงินทุนเพื่อพัฒนาการท่องเที่ยว

ยุทธศาสตร์ที่ 3 แผนพัฒนาการท่องเที่ยวแบบรวมกลุ่ม(Cluster) โดยมีชุมชนเป็นศูนย์กลาง

กลยุทธ์ที่ 3.1 การกระจายรายได้จากการท่องเที่ยวสู่ชุมชนท้องถิ่น

โครงการ

1. การอบรมภาคีเครือข่ายด้านการท่องเที่ยวเชิงนิเวศและเชิงเกษตรในท้องถิ่น
2. โครงการอบรมด้านการจัดการการท่องเที่ยวเชิงเกษตร
3. การอบรมทักษะการให้บริการด้านการท่องเที่ยวเชิงสุขภาพ
4. การอบรมด้านการจัดการการท่องเที่ยวเชิงสุขภาพ
5. การสร้างมูลค่าเพิ่มแก่ผลิตภัณฑ์ท้องถิ่น (OTOP)
6. การอบรมเพื่อพัฒนาทักษะด้านการจัดการที่พัก ร้านอาหารและบริการการท่องเที่ยว
7. การจัดตั้งธุรกิจขนาดกลางและขนาดย่อมด้านการท่องเที่ยว (SME)

กลยุทธ์ที่ 3.2 การสร้างเครือข่ายเพื่อการสร้างความเข้มแข็งในชุมชน

โครงการ

1. การรวมกลุ่มผู้มีส่วนเกี่ยวข้องในการจัดการการท่องเที่ยว
2. การเสริมสร้างการมีส่วนร่วมของชุมชนในการจัดการการท่องเที่ยว
3. การอบรมเพื่อพัฒนาทักษะด้านการจัดการท่องเที่ยวแบบบูรณาการ

ยุทธศาสตร์ที่ 4 การพัฒนาสังคมและวัฒนธรรม

กลยุทธ์ที่ 4.1 การอนุรักษ์และเสริมสร้างวัฒนธรรมเพื่อการท่องเที่ยว

โครงการ

1. เทศกาลสุขภาพดีในม่านหมอกวังน้ำเขียว
2. เทศกาลวันดอกเบญจมาศบานในม่านหมอก

3. การจัดงานเทศกาลเกษตรปลอดสารพิษ

กลยุทธ์ที่ 4.2 การปลูกจิตสำนึก

โครงการ

1. ปลูกป่าเพื่อรักษาระบบนิเวศ ดันน้ำ ลำธาร
2. โครงการอบรมชุมชนวังน้ำเขียวพิทักษ์ป่า
3. การอบรมเพื่อสร้างความเข้าใจเกี่ยวกับความสัมพันธ์ระหว่างป่าและชุมชน

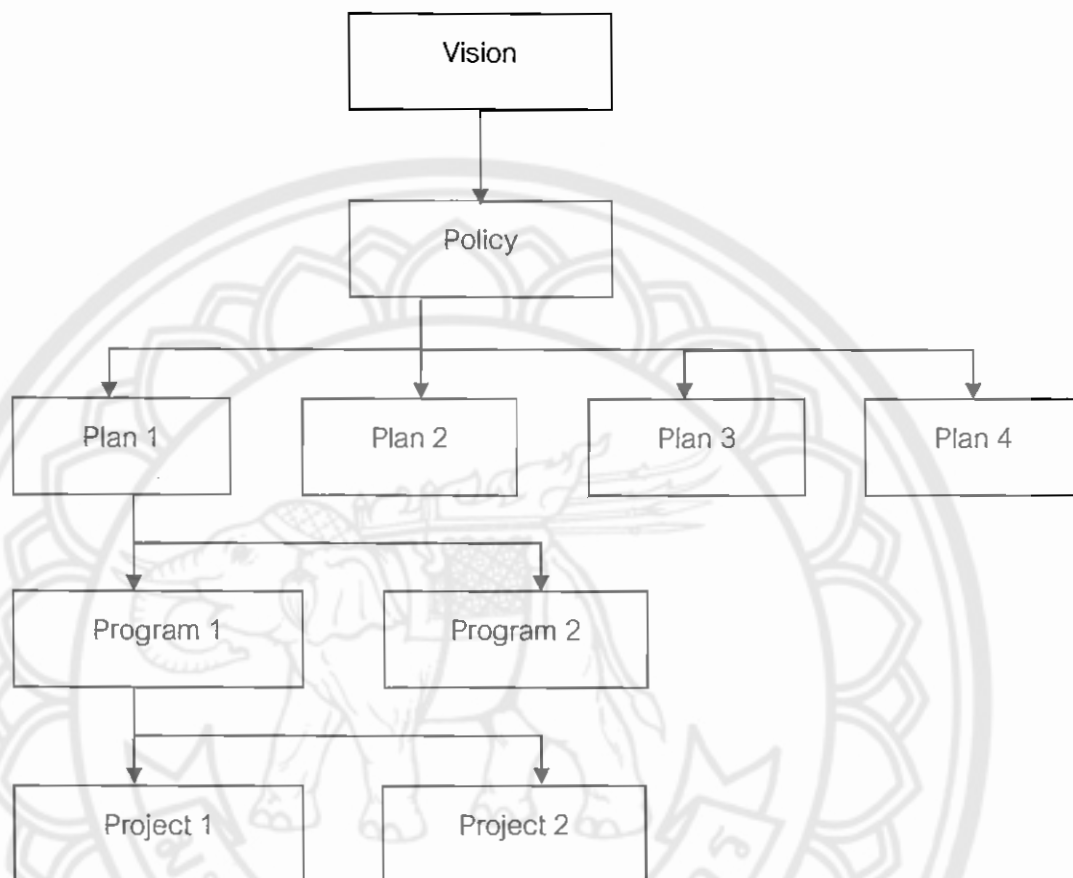
กลยุทธ์ที่ 4.3 การพัฒนาจิตใจ

โครงการ

1. อบรมเกษตรกรทฤษฎีใหม่และเศรษฐกิจพอเพียงตามแนวพระราชดำริ
2. การอบรมฝึกปฏิบัติและพัฒนาจิตใจ
3. การอบรมภาวะความเป็นผู้นำ
4. ความรู้เรื่องศาสนาสำหรับเยาวชน

ในการเสนอแผนยุทธศาสตร์การพัฒนาการท่องเที่ยวเพื่อพัฒนาการท่องเที่ยวในอำเภอวังน้ำเขียว ได้ดำเนินการตั้งแต่ในขั้นตอนของการตรวจสอบทรัพยากรการท่องเที่ยว การวิเคราะห์สภาพแวดล้อมภายในและภายนอก (SWOT) เพื่อนำผลการสำรวจดังกล่าวมาเชื่อมโยงกับแนวคิดการประเมินผลกระทบสิ่งแวดล้อมเชิงยุทธศาสตร์ (Strategic Environmental Assessment : SEA) และการพัฒนาที่ยั่งยืน โดยแกลสสันต์ ริคิเวล แซดวิด (John Glasson, Riki Therivel, Andrew Chadwich, 1994, pp. 401-404) ซึ่งเป็นรูปแบบในการนำเครื่องมือที่นำมาประเมินมาใช้ในการวางแผนยุทธศาสตร์เพื่อพัฒนาการท่องเที่ยวและพัฒนาสังคมโดยรวมอย่างยั่งยืน (SEA) ทั้งนี้จากการสำรวจทรัพยากรและการสำรวจความคิดเห็นจากกลุ่มตัวอย่างที่เกี่ยวข้องกับการท่องเที่ยวของอำเภอวังน้ำเขียวแล้ว ทำให้ได้แนวความคิดที่จะนำมาใช้กับการวางแผนยุทธศาสตร์เพื่อให้มีการปฏิบัติการที่เหมาะสมและมียุทธศาสตร์ที่ยั่งยืน การรวบรวมความต้องการด้านสิ่งแวดล้อมที่หลากหลายเข้าด้วยกันเพื่อนำมาพิจารณาในระดับการตัดสินใจเกี่ยวกับโครงการพัฒนา การป้องกันผลกระทบสิ่งแวดล้อมทางด้านลบ การมีส่วนร่วมของประชาชนตลอดจนความโปร่งใสของการประเมินทุกระดับโดยเน้นให้มีขั้นตอนที่ชัดเจน ดังนั้นในแนวทางการพัฒนาที่ยั่งยืนผู้วิจัยจะนำเสนอแผนผังการประเมินผลกระทบสิ่งแวดล้อมเชิงยุทธศาสตร์ (SEA) เพื่อให้เห็นภาพการวางแผนยุทธศาสตร์ได้อย่างชัดเจน ตั้งแต่ระดับบนสู่ระดับล่าง เริ่มจากการตั้งเป้าหมายในระดับบนคือ การพัฒนาที่ยั่งยืนลงสู่การศึกษาขีดความสามารถในการรองรับของพื้นที่โครงการตลอดจนการกำหนดนโยบาย แผนงาน โปรแกรม ตามลำดับชั้นลงมาจนถึงระดับโครงการ (สถาบัน

พัฒนาท่องเที่ยวเพื่ออนุรักษ์สิ่งแวดล้อม มหาวิทยาลัยศรีนครินทรวิโรฒ,) ผู้วิจัยขอเสนอแผนยุทธศาสตร์ดังนี้

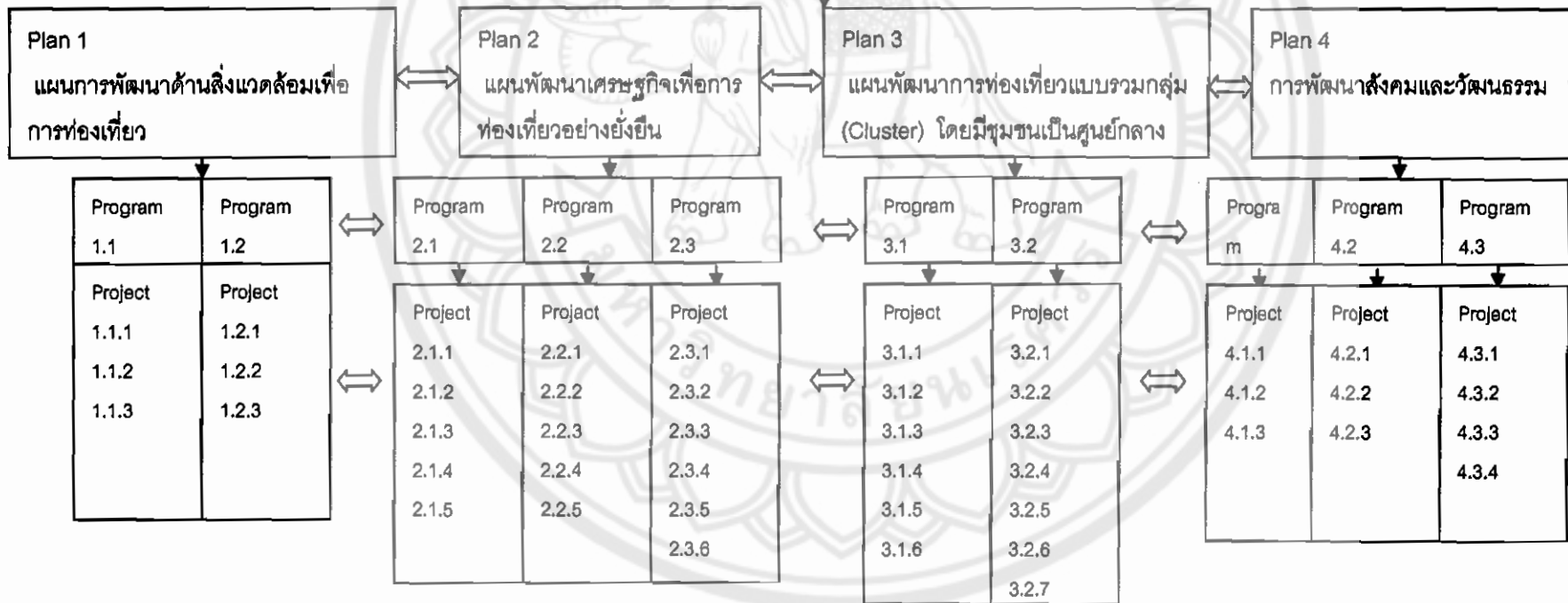


ภาพ 23 แสดงรูปแบบของการประเมินผลกระทบสิ่งแวดล้อมเชิงยุทธศาสตร์ (SEA)

การศึกษาและประเมินผลกระทบสิ่งแวดล้อมทางยุทธศาสตร์ทำให้สามารถสร้างกรอบของความใฝ่ฝันหรือวิสัยทัศน์ เพื่อนำไปสู่การกำหนดนโยบาย ยุทธศาสตร์และกลยุทธ์ที่จะทำให้ความใฝ่ฝันเป็นจริง จากนั้นคือกระบวนการสร้างแผนยุทธศาสตร์เพื่อการพัฒนา ดังนี้

วิสัยทัศน์ (Vision) อำเภอวังน้ำเขียวจะเป็นแหล่งท่องเที่ยวเชิงสุขภาพและเชิงเกษตรของภูมิภาคโดยจะพัฒนาสู่การเป็นแหล่งท่องเที่ยวระดับโลกที่มีความสำคัญเนื่องจากเป็นประตูสู่การท่องเที่ยวอีสาน ประเทศกัมพูชา ลาวและเวียดนาม มุ่งเน้นให้เป็นแหล่งท่องเที่ยวทางธรรมชาติที่ส่งเสริมความสมบูรณ์ของระบบนิเวศ

นโยบาย (Policy) จะใช้การวางแผนยุทธศาสตร์เพื่อพัฒนาการท่องเที่ยวอย่างยั่งยืนในอำเภอวังน้ำเขียวเพื่อให้เป็นแหล่งท่องเที่ยวเชิงสุขภาพและเชิงเกษตรของภูมิภาคโดยจะพัฒนาสู่การเป็นแหล่งท่องเที่ยวระดับโลกที่มีความสำคัญเนื่องจากเป็นประตูสู่การท่องเที่ยวอีสาน ประเทศกัมพูชา ลาวและเวียดนาม มุ่งเน้นให้เป็นแหล่งท่องเที่ยวทางธรรมชาติที่ส่งเสริมความสมบูรณ์ของระบบนิเวศ

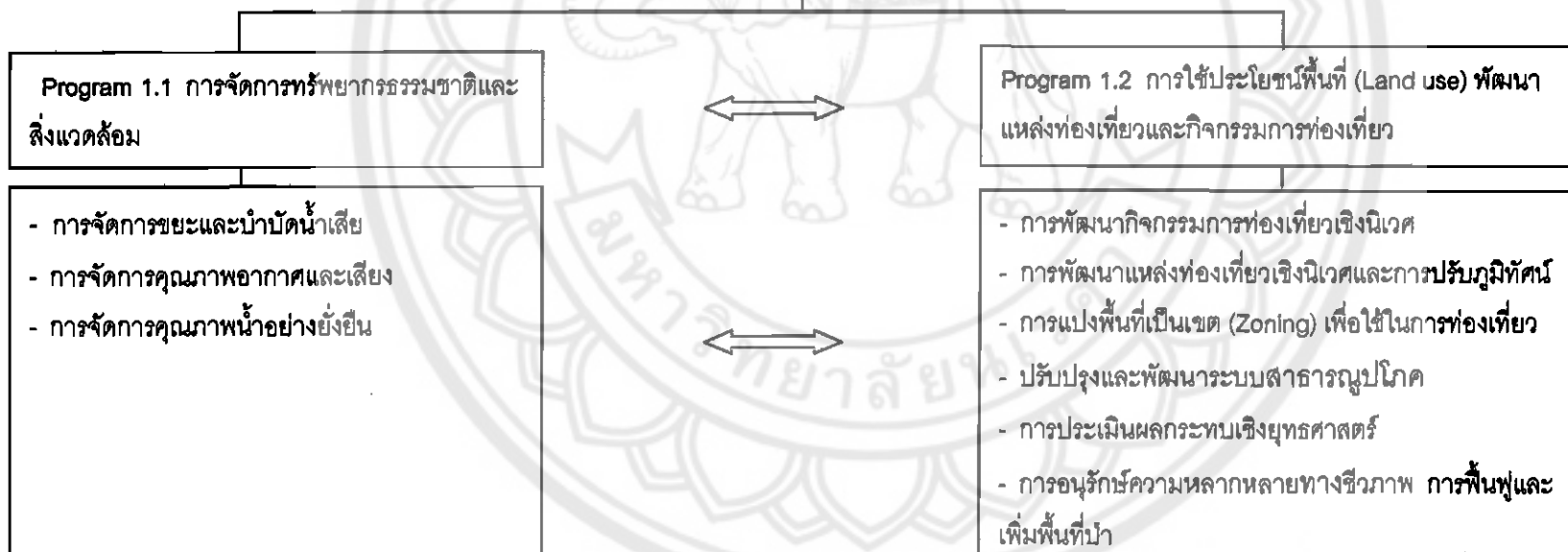


ภาพ 24 แสดงการวางแผนยุทธศาสตร์เพื่อพัฒนาการท่องเที่ยวอย่างยั่งยืนในอำเภอวังน้ำเขียว

วิสัยทัศน์ (Vision) อำเภอวังน้ำเขียวจะเป็นแหล่งท่องเที่ยวเชิงสุขภาพและเชิงเกษตรของภูมิภาคโดยจะพัฒนาสู่การเป็นแหล่งท่องเที่ยวระดับโลกที่มีความสำคัญเนื่องจากเป็นประตูการท่องเที่ยวอีสาน ประเทศกัมพูชา ลาวและเวียดนาม มุ่งเน้นให้เป็นแหล่งท่องเที่ยวทางธรรมชาติที่ส่งเสริมความสมบูรณ์ของระบบนิเวศ

นโยบาย (Policy) จะใช้การวางแผนยุทธศาสตร์เพื่อพัฒนาการท่องเที่ยวอย่างยั่งยืนในอำเภอวังน้ำเขียวเพื่อให้เป็นแหล่งท่องเที่ยวเชิงสุขภาพและเชิงเกษตรของภูมิภาคโดยจะพัฒนาสู่การเป็นแหล่งท่องเที่ยวระดับโลกที่มีความสำคัญเนื่องจากเป็นประตูการท่องเที่ยวอีสาน ประเทศกัมพูชา ลาวและเวียดนาม มุ่งเน้นให้เป็นแหล่งท่องเที่ยวทางธรรมชาติที่ส่งเสริมความสมบูรณ์ของระบบนิเวศ

Plan 1 แผนการพัฒนาด้านสิ่งแวดล้อมเพื่อการท่องเที่ยว

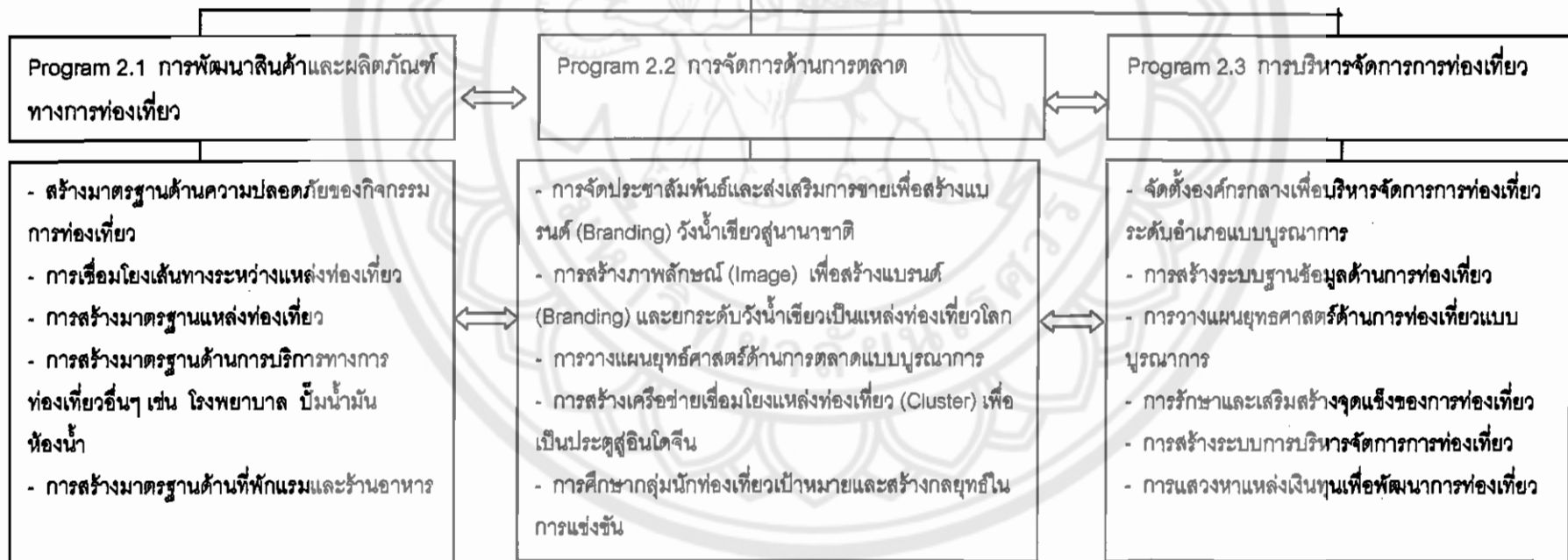


ภาพ 25 แสดงการวางแผนยุทธศาสตร์ที่ 1 เพื่อพัฒนาการท่องเที่ยวอย่างยั่งยืนในอำเภอวังน้ำเขียว

วิสัยทัศน์ (Vision) อำเภอวังน้ำเขียวจะเป็นแหล่งท่องเที่ยวเชิงสุขภาพและเชิงเกษตรของภูมิภาคโดยจะพัฒนาสู่การเป็นแหล่งท่องเที่ยวระดับโลกที่มีความสำคัญเนื่องจากเป็นประตูสู่การท่องเที่ยวอีสาน ประเทศกัมพูชา ลาวและเวียดนาม มุ่งเน้นให้เป็นแหล่งท่องเที่ยวทางธรรมชาติที่ส่งเสริมความสมบูรณ์ของระบบนิเวศ

นโยบาย (Policy) จะใช้การวางแผนยุทธศาสตร์เพื่อพัฒนาการท่องเที่ยวอย่างยั่งยืนในอำเภอวังน้ำเขียวเพื่อให้เป็นแหล่งท่องเที่ยวเชิงสุขภาพและเชิงเกษตรของภูมิภาคโดยจะพัฒนาสู่การเป็นแหล่งท่องเที่ยวระดับโลกที่มีความสำคัญเนื่องจากเป็นประตูสู่การท่องเที่ยวอีสาน ประเทศกัมพูชา ลาวและเวียดนาม มุ่งเน้นให้เป็นแหล่งท่องเที่ยวทางธรรมชาติที่ส่งเสริมความสมบูรณ์ของระบบนิเวศ

Plan 2 แผนพัฒนาเศรษฐกิจเพื่อการท่องเที่ยวอย่างยั่งยืน

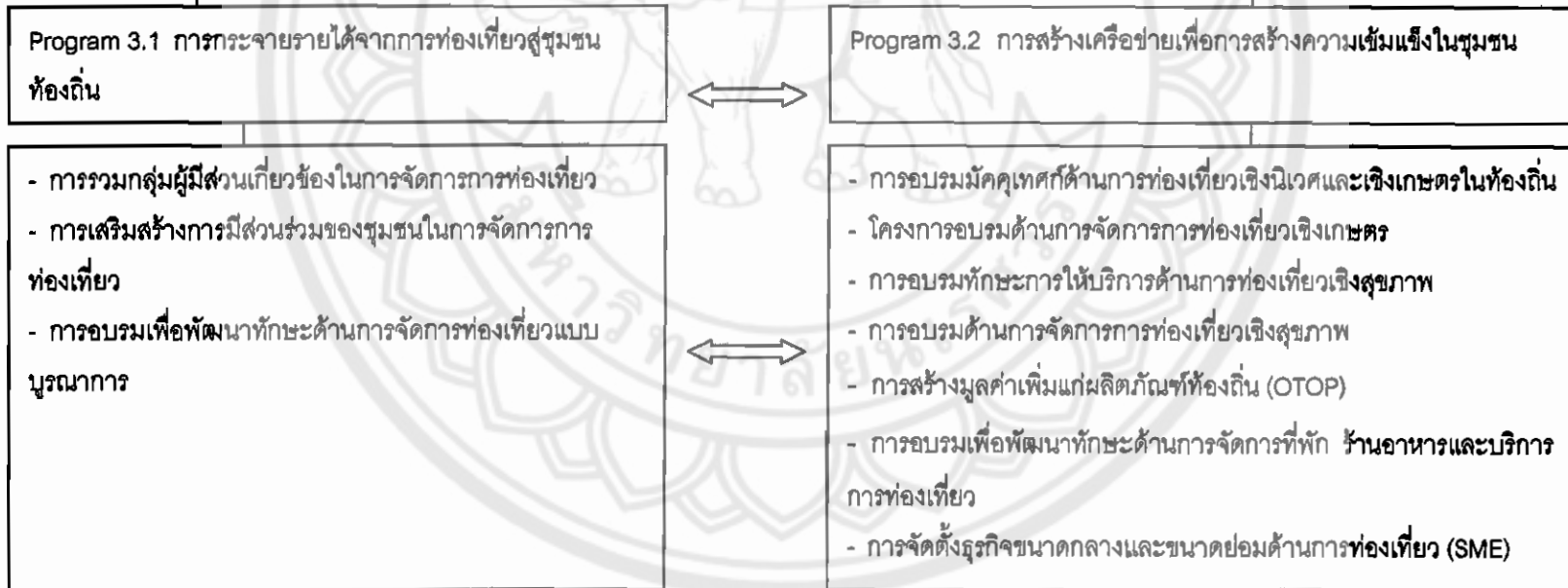


ภาพ 26 แสดงการวางแผนยุทธศาสตร์ที่ 2 เพื่อพัฒนาการท่องเที่ยวอย่างยั่งยืนในอำเภอวังน้ำเขียว

วิสัยทัศน์ (Vision) อำเภอวังน้ำเขียวจะเป็นแหล่งท่องเที่ยวเชิงสุขภาพและเชิงเกษตรของภูมิภาคโดยจะพัฒนาสู่การเป็นแหล่งท่องเที่ยวระดับโลกที่มีความสำคัญเนื่องจากเป็นประตูสู่การท่องเที่ยวอีสาน ประเทศกัมพูชา ลาวและเวียดนาม มุ่งเน้นให้เป็นแหล่งท่องเที่ยวทางธรรมชาติที่ส่งเสริมความสมบูรณ์ของระบบนิเวศ

นโยบาย (Policy) จะใช้การวางแผนยุทธศาสตร์เพื่อพัฒนาการท่องเที่ยวอย่างยั่งยืนในอำเภอวังน้ำเขียวเพื่อให้เป็นแหล่งท่องเที่ยวเชิงสุขภาพและเชิงเกษตรของภูมิภาคโดยจะพัฒนาสู่การเป็นแหล่งท่องเที่ยวระดับโลกที่มีความสำคัญเนื่องจากเป็นประตูสู่การท่องเที่ยวอีสาน ประเทศกัมพูชา ลาวและเวียดนาม มุ่งเน้นให้เป็นแหล่งท่องเที่ยวทางธรรมชาติที่ส่งเสริมความสมบูรณ์ของระบบนิเวศ

Plan 3 แผนพัฒนาการท่องเที่ยวแบบรวมกลุ่ม (Cluster) โดยมีชุมชนเป็นศูนย์กลาง

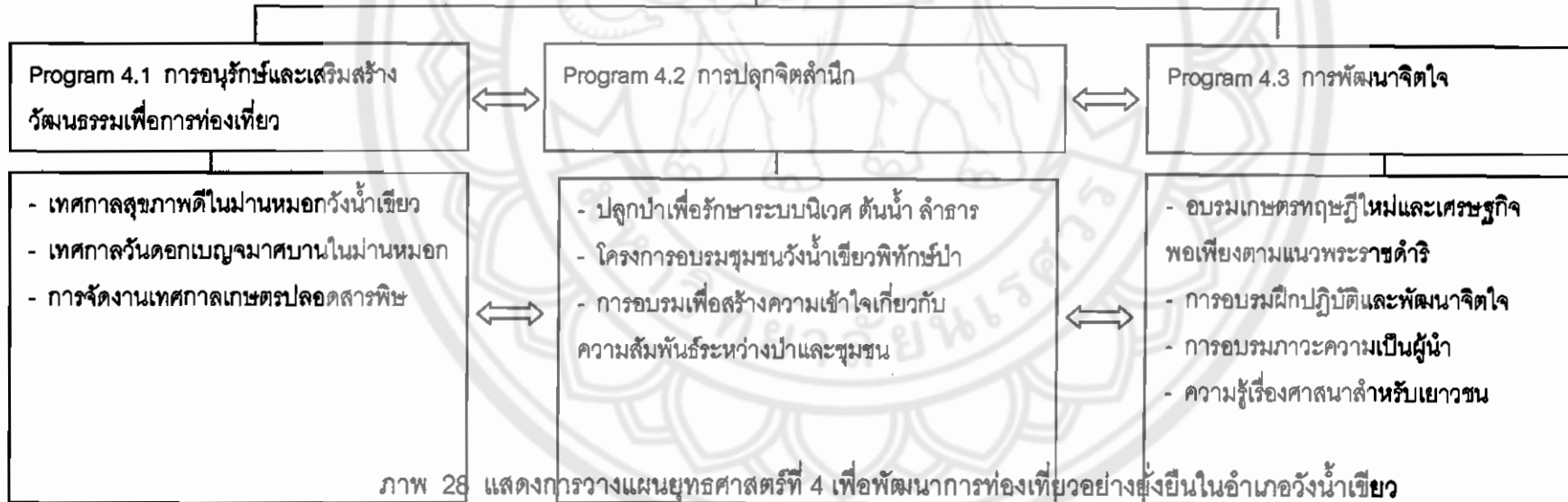


ภาพ 27 แสดงการวางแผนยุทธศาสตร์ที่ 3 เพื่อพัฒนาการท่องเที่ยวอย่างยั่งยืนในอำเภอวังน้ำเขียว

วิสัยทัศน์ (Vision) อำเภอวังน้ำเขียวจะเป็นแหล่งท่องเที่ยวเชิงสุขภาพและเชิงเกษตรของภูมิภาคโดยจะพัฒนาสู่การเป็นแหล่งท่องเที่ยวระดับโลกที่มีความสำคัญเนื่องจากเป็นประตูสู่การท่องเที่ยวอีสาน ประเทศกัมพูชา ลาวและเวียดนาม มุ่งเน้นให้เป็นแหล่งท่องเที่ยวทางธรรมชาติที่ส่งเสริมความสมบูรณ์ของระบบนิเวศ

นโยบาย (Policy) จะใช้การวางแผนยุทธศาสตร์เพื่อพัฒนาการท่องเที่ยวอย่างยั่งยืนในอำเภอวังน้ำเขียวเพื่อให้เป็นแหล่งท่องเที่ยวเชิงสุขภาพและเชิงเกษตรของภูมิภาคโดยจะพัฒนาสู่การเป็นแหล่งท่องเที่ยวระดับโลกที่มีความสำคัญเนื่องจากเป็นประตูสู่การท่องเที่ยวอีสาน ประเทศกัมพูชา ลาวและเวียดนาม มุ่งเน้นให้เป็นแหล่งท่องเที่ยวทางธรรมชาติที่ส่งเสริมความสมบูรณ์ของระบบนิเวศ

Plan 4 การพัฒนาสังคมและวัฒนธรรม



ภาพ 28 แสดงการวางแผนยุทธศาสตร์ที่ 4 เพื่อพัฒนาการท่องเที่ยวอย่างยั่งยืนในอำเภอวังน้ำเขียว

ข้อเสนอแนะในการทำวิจัยครั้งต่อไป

1. ควรจะมีการศึกษาด้านสิ่งแวดล้อมที่เป็นลักษณะเฉพาะตัวของอำเภอวังน้ำเขียวที่จะส่งผลต่อการส่งเสริมการท่องเที่ยว รวมทั้งจัดทำรายงานผลกระทบต่อทรัพยากรธรรมชาติและสิ่งแวดล้อมอย่างต่อเนื่อง
2. ควรจะมีการศึกษาถึงรูปแบบการจัดทำธุรกิจที่พักเพื่อลดผลกระทบต่อความเป็นเอกลักษณ์ด้านธรรมชาติและแหล่งท่องเที่ยวของอำเภอวังน้ำเขียว
3. ศึกษาถึงรูปแบบการจัดทำโครงการด้านการตลาดและการประชาสัมพันธ์ รวมทั้งการส่งเสริมการขายที่เหมาะสมกับสภาพแวดล้อมของอำเภอวังน้ำเขียว
4. ศึกษาการการตลาดและพัฒนาผลิตภัณฑ์ทางการเกษตรเพื่อส่งเสริมการมีรายได้ของประชาชนอย่างยั่งยืน

