

## บทที่ 4

### ผลการวิเคราะห์ข้อมูล

การศึกษาวิจัยเรื่อง ปัจจัยในการตัดสินใจลงคะแนนเสียงเลือกตั้งสมาชิกวุฒิสภา: กรณีศึกษาในเขตจังหวัดพิษณุโลก ในการศึกษาวิจัยครั้งนี้ใช้วิธีวิจัยเชิงปริมาณ (Quantitative Study) ซึ่งได้ข้อมูลมาจากการเก็บรวบรวมข้อมูลจากประชากรกลุ่มตัวอย่างโดยใช้แบบสอบถามจากผู้มีสิทธิเลือกตั้ง จำนวน 5 เขตเลือกตั้งของจังหวัดพิษณุโลก

#### ประเด็นศึกษา

การนำเสนอผลการศึกษาวิจัย โดยเสนอผลการวิเคราะห์ข้อมูลที่ทำการสำรวจจากประชากรกลุ่มตัวอย่างที่มีสิทธิเลือกตั้งในเขตจังหวัดพิษณุโลกด้วยแบบสอบถาม ซึ่งได้เรียบเรียงขั้นตอนไว้ดังนี้

- ส่วนที่ 1 คุณลักษณะของประชากรกลุ่มตัวอย่าง
- ส่วนที่ 2 ความรู้ความเข้าใจเกี่ยวกับเรื่องวุฒิสภาของผู้มีสิทธิเลือกตั้ง
- ส่วนที่ 3 พฤติกรรมการเลือกตั้งและปัจจัยที่มีอิทธิพลในการตัดสินใจลงคะแนนเสียงเลือกตั้งสมาชิกวุฒิสภา
- ส่วนที่ 4 ข้อเท็จจริงในระหว่างที่มีการเลือกตั้งสมาชิกวุฒิสภาและพฤติกรรมของผู้สมัคร/ผู้สนับสนุน
- ส่วนที่ 5 ความคิดเห็นและข้อเสนอแนะ
- ส่วนที่ 6 วิเคราะห์ความสัมพันธ์ระหว่างปัจจัยต่างๆ ที่เกี่ยวข้องกับพฤติกรรมการเลือกตั้งที่มีผลต่อการตัดสินใจลงคะแนนเสียงเลือกตั้ง
- ส่วนที่ 7 ผลการทดสอบสมมติฐาน

#### ส่วนที่ 1 คุณลักษณะของประชากรกลุ่มตัวอย่าง

จากการสำรวจผู้มีสิทธิเลือกตั้งด้วยแบบสอบถาม ที่ได้ทำการสำรวจในช่วงเดือนพฤศจิกายน ถึง ธันวาคม พ.ศ.2549 โดยได้เก็บข้อมูลจากประชากรกลุ่มตัวอย่างจาก 5 เขต

เลือกตั้งของจังหวัดพิษณุโลกเขตละ 80 คน รวมประชากรกลุ่มตัวอย่าง จำนวน 405 คน ดังตาราง 4 ถึงตาราง 8

ตาราง 4 จำนวนและร้อยละของผู้มีสิทธิเลือกตั้ง จำแนกตามเพศ

เพศ	จำนวน	ร้อยละ	ข้อมูลส่วนใหญ่
(1) ชาย	183	45.6	หญิง (Mode=2)
(2) หญิง	218	54.4	
ไม่ระบุเพศ	4		
รวม	405	100.0	

ด้านเพศ จากตาราง 4 พบว่า ผู้มีสิทธิเลือกตั้งเป็นเพศหญิงมากกว่าเพศชาย โดยมีเพศหญิง จำนวน 218 คน คิดเป็นร้อยละ 54.4 เพศชาย จำนวน 183 คน คิดเป็นร้อยละ 45.6 และไม่ระบุเพศ จำนวน 4 คน

ตาราง 5 จำนวนและร้อยละของผู้มีสิทธิเลือกตั้ง จำแนกตามอายุ

อายุ	จำนวน	ร้อยละ	ข้อมูลส่วนใหญ่
(1) 18 – 30 ปี	126	31.8	18-30 ปี (Mode=1)
(2) 31 – 40 ปี	76	19.2	
(3) 41 – 50 ปี	105	26.5	
(4) 51 - 60 ปี	68	17.2	
(5) 61 ปีขึ้นไป	21	5.3	
ไม่ตอบหรือไม่ระบุ	8		
รวม	405	100.0	

ด้านอายุ จากตาราง 5 พบว่า ผู้มีสิทธิเลือกตั้งส่วนมากมีอายุระหว่าง 18 - 30 ปี จำนวน 126 คน คิดเป็นร้อยละ 31.8 รองลงมามีอายุ 41 - 50 ปี จำนวน 105 คน คิดเป็นร้อยละ 26.5 อายุ 31 - 40 ปี จำนวน 76 คน คิดเป็นร้อยละ 19.2 อายุ 51 - 60 ปี จำนวน 68 คน

คิดเป็นร้อยละ 17.2 น้อยที่สุด คือ อายุ 61 ปีขึ้นไป จำนวน 21 คน คิดเป็นร้อยละ 5.3 และไม่ตอบหรือไม่ระบุ จำนวน 8 คน

ตาราง 6 จำนวนและร้อยละของผู้มีสิทธิเลือกตั้ง จำแนกตามระดับการศึกษา

ระดับการศึกษา	จำนวน	ร้อยละ	ข้อมูลส่วนใหญ่
(1) ประถมศึกษา หรือต่ำกว่า	108	27.1	ประถมศึกษา (Mode=1)
(2) มัธยมศึกษาตอนต้นหรือเทียบเท่า	72	18.1	
(3) มัธยมศึกษาตอนปลายหรือเทียบเท่า	82	20.5	
(4) อนุปริญญาหรือเทียบเท่า	35	8.8	
(5) ปริญญาตรีหรือเทียบเท่า	89	22.4	
(6) ปริญญาโท	10	2.5	
(7) ปริญญาเอก	1	0.3	
(8) อื่นๆ ระบุ	1	0.3	
ไม่ตอบหรือไม่ระบุ	7		
รวม	405	100.0	

ด้านการศึกษา จากตาราง 6 พบว่า ผู้มีสิทธิเลือกตั้งส่วนมากสำเร็จการศึกษาระดับประถมศึกษาหรือต่ำกว่า จำนวน 108 คน คิดเป็นร้อยละ 27.1 รองลงมาคือปริญญาตรีหรือเทียบเท่า จำนวน 89 คน คิดเป็นร้อยละ 22.4, มัธยมศึกษาตอนปลายหรือเทียบเท่า จำนวน 82 คน คิดเป็นร้อยละ 20.5, อนุปริญญาหรือเทียบเท่า จำนวน 35 คน คิดเป็นร้อยละ 8.8, ปริญญาโท จำนวน 10 คน คิดเป็นร้อยละ 2.5 และน้อยที่สุดคือปริญญาเอก จำนวน 1 คน คิดเป็นร้อยละ 0.3

ตาราง 7 จำนวนและร้อยละของผู้มีสิทธิเลือกตั้ง จำแนกตามอาชีพ

ระดับการศึกษา	จำนวน	ร้อยละ	ข้อมูลส่วนใหญ่
(1) รับราชการ/รัฐวิสาหกิจ	107	26.5	รับราชการ/ รัฐวิสาหกิจ (Mode=1)
(2) ค้าขาย/ประกอบธุรกิจส่วนตัว	95	23.5	
(3) ลูกจ้างเอกชน	59	14.6	
(4) กรรมการ/รับจ้างทั่วไป	54	13.4	
(5) แม่บ้าน	35	8.7	
(6) นิสิตนักศึกษา	32	7.9	
(7) อื่นๆ	22	5.4	
ไม่ตอบหรือไม่ระบุ	1		
รวม	405	100.0	

ด้านอาชีพ จากตาราง 7 พบว่า ผู้มีสิทธิเลือกตั้งส่วนมากประกอบอาชีพรับราชการ/รัฐวิสาหกิจ จำนวน 107 คน คิดเป็นร้อยละ 26.5 รองลงมาคือค้าขาย/ประกอบธุรกิจส่วนตัว จำนวน 95 คน คิดเป็นร้อยละ 23.5, ลูกจ้างเอกชน จำนวน 59 คน คิดเป็นร้อยละ 14.6 กรรมการ/รับจ้างทั่วไป จำนวน 54 คน คิดเป็นร้อยละ 13.4, แม่บ้าน จำนวน 35 คน คิดเป็นร้อยละ 8.7, นิสิตนักศึกษา จำนวน 32 คน คิดเป็นร้อยละ 7.9, อื่นๆ จำนวน 22 คน คิดเป็นร้อยละ 5.4 และไม่ตอบหรือไม่ระบุอาชีพ จำนวน 1 คน

ตาราง 8 จำนวนและร้อยละของผู้มีสิทธิเลือกตั้ง จำแนกตามรายได้

รายได้	จำนวน	ร้อยละ	ข้อมูลส่วนใหญ่
(1) 1 – 5,000 บาท	126	31.8	1 - 5,000 บาท (Mode=1)
(2) 5,001 – 10,000 บาท	76	19.2	
(3) 10,001 – 15,000 บาท	105	26.5	
(4) 15,001 – 20,000 บาท	68	17.2	
(5) 20,001 – 100,000 บาท	21	5.3	
ไม่ตอบหรือไม่ระบุ	9		
รวม	405	100.0	

ด้านรายได้ จากตาราง 8 พบว่า ผู้มีสิทธิเลือกตั้งส่วนมากมีรายได้ระหว่าง 1-5,000 บาท จำนวน 126 คน คิดเป็นร้อยละ 31.8 รองลงมาคือมีรายได้ระหว่าง 10,001-15,000 บาท จำนวน 105 คน คิดเป็นร้อยละ 26.5 มีรายได้ระหว่าง 5,001-10,000 บาท จำนวน 76 คน คิดเป็นร้อยละ 19.2 และมีรายได้ระหว่าง 20,001-100,000 บาท จำนวน 21 คน คิดเป็นร้อยละ 5.3

## ส่วนที่ 2 ความรู้ความเข้าใจเรื่องสมาชิกวุฒิสภาของผู้มีสิทธิเลือกตั้ง

ในการเลือกตั้งโดยทั่วไปประชาชนมีความรู้ความเข้าใจในเรื่องเกี่ยวกับการเลือกตั้งสมาชิกวุฒิสภาน้อยเพียงใดนั้น ย่อมส่งผลกระทบต่อการตัดสินใจลงคะแนนเสียงเลือกตั้ง

ตาราง 9 จำนวนและร้อยละของผู้มีสิทธิเลือกตั้ง จำแนกตามความเข้าใจเรื่องจำนวนสมาชิกวุฒิสภาทั่วประเทศ

ลำดับ	ข้อความ	จำนวน	ร้อยละ	ข้อมูลส่วนใหญ่
1	จำนวน สมาชิกวุฒิสภา ทั่วประเทศ มีจำนวน 400 คน	118	29.9	ผิด (Mode=2)
	(1) ถูก	276	70.1	
	(2) ผิด	11		
	ไม่ตอบหรือไม่ระบุ			
	รวม	405	100.0	

จากตาราง 9 พบว่า ผู้มีสิทธิเลือกตั้งส่วนมากตอบว่าถูก จำนวน 118 คน คิดเป็นร้อยละ 29.9 ตอบว่าผิด จำนวน 276 คน คิดเป็นร้อยละ 70.1 และไม่ตอบหรือไม่ระบุ จำนวน 11 คน

ตาราง 10 จำนวนและร้อยละของผู้มีสิทธิเลือกตั้ง จำแนกตามความเข้าใจเรื่องจำนวนสมาชิกวุฒิสภาของจังหวัดพิษณุโลก

ลำดับ	ข้อความ	จำนวน	ร้อยละ	ข้อมูลส่วนใหญ่
2	จังหวัดพิษณุโลกมี สมาชิกวุฒิสภา ได้ 2 คน			ผิด
	(1) ถูก	154	38.8	(Mode=2)
	(2) ผิด	243	61.2	
	ไม่ตอบหรือไม่ระบุ	8		
	รวม	405	100.0	

จากตาราง 10 พบว่า ผู้มีสิทธิเลือกตั้งส่วนมากตอบว่าถูก จำนวน 154 คน คิดเป็นร้อยละ 38.8 ตอบว่าผิด จำนวน 243 คน คิดเป็นร้อยละ 61.2 และไม่ตอบหรือไม่ระบุ จำนวน 8 คน

ตาราง 11 จำนวน และร้อยละของผู้มีสิทธิเลือกตั้ง จำแนกตามความเข้าใจเรื่องการแนะนำตัวของสมาชิกวุฒิสภาทำได้โดยการแถลงนโยบาย

ลำดับ	ข้อความ	จำนวน	ร้อยละ	ข้อมูลส่วนใหญ่
3	การแนะนำตัวของ สมาชิกวุฒิสภาทำได้โดยการแถลงนโยบาย			ถูก
	(1) ถูก	312	78.6	(Mode=1)
	(2) ผิด	85	21.4	
	ไม่ตอบหรือไม่ระบุ	8		
	รวม	405	100.0	

จากตาราง 11 พบว่า ผู้มีสิทธิเลือกตั้งส่วนมากตอบว่าถูก จำนวน 312 คน คิดเป็นร้อยละ 78.6 ตอบว่าผิด จำนวน 85 คน คิดเป็นร้อยละ 21.4 และไม่ตอบหรือไม่ระบุ จำนวน 8 คน

ตาราง 12 จำนวนและร้อยละของผู้มีสิทธิเลือกตั้ง จำแนกตามความเข้าใจเรื่องการนับคะแนนเลือกตั้งสมาชิกวุฒิสภานับที่เขตเลือกตั้ง

ลำดับ	ข้อความ	จำนวน	ร้อยละ	ข้อมูลส่วนใหญ่
4	การนับคะแนนเลือกตั้ง สมาชิกวุฒิสภานับที่เขตเลือกตั้ง	330	84.2	ถูก (Mode=1)
	(1) ถูก	62	15.9	
	(2) ผิด	13		
	ไม่ตอบหรือไม่ระบุ			
	รวม	405	100.0	

จากตาราง 12 พบว่า ผู้มีสิทธิเลือกตั้งส่วนมากตอบว่าถูก จำนวน 330 คน คิดเป็นร้อยละ 84.2 ตอบว่าผิด จำนวน 62 คน คิดเป็นร้อยละ 15.9 และไม่ตอบหรือไม่ระบุ จำนวน 13 คน

ตาราง 13 จำนวนและร้อยละของผู้มีสิทธิเลือกตั้ง จำแนกตามความเข้าใจเรื่องหน่วยงานที่รับผิดชอบในการเลือกตั้ง คือ องค์รากลาง

ลำดับ	ข้อความ	จำนวน	ร้อยละ	ข้อมูลส่วนใหญ่
5	หน่วยงานที่รับผิดชอบในการเลือกตั้ง คือ องค์รากลาง			ถูก (Mode=1)
	(1) ถูก	305	77.8	
	(2) ผิด	87	22.2	
	ไม่ตอบหรือไม่ระบุ	13		
	รวม	405	100.0	

จากตาราง 13 พบว่า ผู้มีสิทธิเลือกตั้งส่วนมากตอบว่าถูก จำนวน 305 คน คิดเป็นร้อยละ 77.8 ตอบว่าผิด จำนวน 87 คน คิดเป็นร้อยละ 22.2 และไม่ตอบหรือไม่ระบุ จำนวน 13 คน

ตาราง 14 จำนวนและร้อยละของผู้มีสิทธิเลือกตั้ง จำแนกตามความเข้าใจเรื่องผู้สมัครสมาชิกวุฒิสภาต้องมีอายุ 35 ปีขึ้นไป

ลำดับ	ข้อความ	จำนวน	ร้อยละ	ข้อมูลส่วนใหญ่
6	ผู้สมัคร สมาชิกวุฒิสภาต้องมีอายุ 35 ปีขึ้นไป			ผิด
	(1) ถูก	175	44.2	(Mode=2
	(2) ผิด	221	55.8	
	ไม่ตอบหรือไม่ระบุ	9		
	รวม	405	100.0	

จากตาราง 14 พบว่า ผู้มีสิทธิเลือกตั้งส่วนมากตอบว่าถูก จำนวน 175 คน คิดเป็นร้อยละ 44.2 ตอบว่าผิด จำนวน 221 คน คิดเป็นร้อยละ 55.8 และไม่ตอบหรือไม่ระบุ จำนวน 9 คน

ตาราง 15 จำนวนและร้อยละของผู้มีสิทธิเลือกตั้ง จำแนกตามความเข้าใจเรื่องสมาชิกวุฒิสภาว่ามีวาระดำรงตำแหน่ง 4 ปี

ลำดับ	ข้อความ	จำนวน	ร้อยละ	ข้อมูลส่วนใหญ่
7	สมาชิกวุฒิสภามีวาระดำรงตำแหน่ง 4 ปี			ผิด
	(1) ถูก	162	40.8	(Mode=2
	(2) ผิด	235	59.2	
	ไม่ตอบหรือไม่ระบุ	8		
	รวม	405	100.0	

จากตาราง 15 พบว่า ผู้มีสิทธิเลือกตั้งส่วนมากตอบว่าถูก จำนวน 162 คน คิดเป็นร้อยละ 40.8 ตอบว่าผิด จำนวน 235 คน คิดเป็นร้อยละ 59.2 และไม่ตอบหรือไม่ระบุ จำนวน 8 คน



ตาราง 16 จำนวนและร้อยละของผู้มีสิทธิเลือกตั้ง จำแนกตามความเข้าใจเรื่องผู้สมัครสมาชิก  
วุฒิสภาต้องมีวุฒิมการศึกษาระดับปริญญาตรีหรือเทียบเท่า

ลำดับ	ข้อความ	จำนวน	ร้อยละ	ข้อมูลส่วนใหญ่
8	ผู้สมัครสมาชิกวุฒิสภาต้องมีวุฒิมการศึกษาระดับปริญญาตรีหรือเทียบเท่า			ถูก (Mode=1)
	(1) ถูก	233	58.3	
	(2) ผิด	167	41.8	
	ไม่ตอบหรือไม่ระบุ	5		
	รวม	405	100.0	

จากตาราง 16 พบว่า ผู้มีสิทธิเลือกตั้งส่วนมากตอบว่าถูก จำนวน 233 คน คิดเป็นร้อยละ 58.3 ตอบว่าผิด จำนวน 167 คน คิดเป็นร้อยละ 41.8 ไม่ตอบหรือไม่ระบุ จำนวน 5 คน

ตาราง 17 จำนวนและร้อยละของผู้มีสิทธิเลือกตั้ง จำแนกตามความเข้าใจเรื่องว่าผู้มีสิทธิเลือกตั้ง  
สมาชิกวุฒิสภาต้องอายุตั้งแต่ 20 ปีขึ้นไป

ลำดับ	ข้อความ	จำนวน	ร้อยละ	ข้อมูลส่วนใหญ่
9	ผู้มีสิทธิเลือกตั้งสมาชิกวุฒิสภาต้องอายุตั้งแต่ 20 ปีขึ้นไป			ถูก (Mode=1)
	(1) ถูก	280	70.5	
	(2) ผิด	117	29.5	
	ไม่ตอบหรือไม่ระบุ	8		
	รวม	405	100.0	

จากตาราง 17 พบว่า ผู้มีสิทธิเลือกตั้งส่วนมากตอบว่าถูก จำนวน 280 คน คิดเป็นร้อยละ 70.5 ตอบว่าผิด จำนวน 117 คน คิดเป็นร้อยละ 29.5 ไม่ตอบหรือไม่ระบุ จำนวน 8 คน

ตาราง 18 จำนวนและร้อยละของผู้มีสิทธิเลือกตั้ง จำแนกตามความเข้าใจเรื่องสมาชิกวุฒิสภามีอำนาจหน้าที่ในการเลือก แต่งตั้ง แนะนำหรือให้ความเห็นชอบให้บุคคลดำรงตำแหน่งในองค์กรตรวจสอบตามรัฐธรรมนูญ

ลำดับ	ข้อความ	จำนวน	ร้อยละ	ข้อมูลส่วนใหญ่
10	สมาชิกวุฒิสภามีอำนาจหน้าที่ในการเลือก แต่งตั้ง แนะนำ หรือให้ความเห็นชอบให้บุคคลดำรงตำแหน่งในองค์กรตรวจสอบตามรัฐธรรมนูญ	313	79.6	ถูก (Mode=1)
	(1) ถูก	80	20.4	
	(2) ผิด	11		
	ไม่ตอบหรือไม่ระบุ			
	รวม	405	100.0	

จากตาราง 18 พบว่า ผู้มีสิทธิเลือกตั้งส่วนมากตอบว่าถูก จำนวน 313 คน คิดเป็นร้อยละ 79.6 ตอบว่าผิด จำนวน 80 คน คิดเป็นร้อยละ 20.4 ไม่ตอบหรือไม่ระบุ จำนวน 11 คน

ตาราง 19 จำนวนและร้อยละของผู้มีสิทธิเลือกตั้ง จำแนกตามความเข้าใจเรื่องสมาชิกวุฒิสภามีหน้าที่รับฟังและสะท้อนความรู้สึกนึกคิดของประชาชนต่อรัฐบาล

ลำดับ	ข้อความ	จำนวน	ร้อยละ	ข้อมูลส่วนใหญ่
11	สมาชิกวุฒิสภามีหน้าที่รับฟังและสะท้อนความรู้สึกนึกคิดของประชาชนต่อรัฐบาล			ถูก (Mode=1)
	(1) ถูก	217	55.1	
	(2) ผิด	177	44.9	
	ไม่ตอบหรือไม่ระบุ	11		
	รวม	405	100.0	

จากตาราง 19 พบว่า ผู้มีสิทธิเลือกตั้งส่วนมากตอบว่าถูก จำนวน 217 คน คิดเป็นร้อยละ 55.1 ตอบว่าผิด จำนวน 177 คน คิดเป็นร้อยละ 44.9 ไม่ตอบหรือไม่ระบุ จำนวน 11 คน

ตาราง 20 จำนวนและร้อยละของผู้มีสิทธิเลือกตั้ง จำแนกตามความเข้าใจเรื่องสมาชิกวุฒิสภา ต้องสังกัดพรรคการเมือง

ลำดับ	ข้อความ	จำนวน	ร้อยละ	ข้อมูลส่วนใหญ่
12	สมาชิกวุฒิสภาต้องสังกัดพรรคการเมือง			ถูก (Mode=1)
	(1) ถูก	212	53.7	
	(2) ผิด	183	46.3	
	ไม่ตอบหรือไม่ระบุ	10		
	รวม	405	100.0	

จากตาราง 20 พบว่า ผู้มีสิทธิเลือกตั้งส่วนมากตอบว่าถูก จำนวน 183 คน คิดเป็นร้อยละ 46.3 ตอบว่าผิด จำนวน 212 คน คิดเป็นร้อยละ 53.7 ไม่ตอบหรือไม่ระบุ จำนวน 10 คน

ตาราง 21 จำนวนและร้อยละของผู้มีสิทธิเลือกตั้ง จำแนกตามความเข้าใจเรื่องหากท่านไม่ไปใช้สิทธิเลือกตั้ง ท่านจะไม่มีสิทธิเข้าชื่อร้องขอให้รัฐบาลพิจารณากฎหมาย

ลำดับ	ข้อความ	จำนวน	ร้อยละ	ข้อมูลส่วนใหญ่
13	หากท่านไม่ไปใช้สิทธิเลือกตั้ง ท่านจะไม่มีสิทธิเข้าชื่อร้องขอให้รัฐบาลพิจารณากฎหมาย			ผิด (Mode=2)
	(1) ถูก	211	53.1	
	(2) ผิด	8		
	ไม่ตอบหรือไม่ระบุ			
	รวม	405	100.0	

จากตาราง 21 พบว่า ผู้มีสิทธิเลือกตั้งส่วนมากตอบว่าถูก จำนวน 186 คน คิดเป็นร้อยละ 46.9 ตอบว่าผิด จำนวน 211 คน คิดเป็นร้อยละ 53.1 ไม่ตอบหรือไม่ระบุ จำนวน 8 คน

ตาราง 22 จำนวนและร้อยละของผู้มีสิทธิเลือกตั้ง จำแนกตามความเข้าใจเรื่องหากท่านไม่สามารถไปเลือกตั้ง ให้แจ้งเหตุไม่ไปเลือกตั้งต่อนายทะเบียนเลือกตั้งภายใน 10 วัน

ลำดับ	ข้อความ	จำนวน	ร้อยละ	ข้อมูลส่วนใหญ่
15	หากท่านไม่สามารถไปเลือกตั้งให้แจ้งเหตุไม่ไปเลือกตั้งต่อนายทะเบียนเลือกตั้ง 10 วัน			ผิด (Mode=2)
	(1) ถูก	169	42.6	
	(2) ผิด	228	57.4	
	ไม่ตอบหรือไม่ระบุ	8		
	รวม	405	100.0	

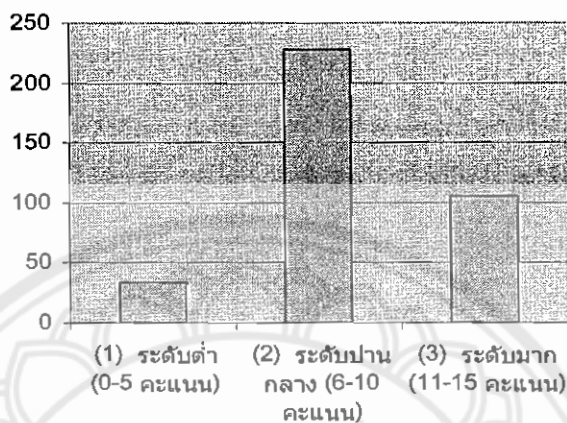
จากตาราง 22 พบว่า ผู้มีสิทธิเลือกตั้งส่วนมากตอบว่าถูก จำนวน 169 คน คิดเป็นร้อยละ 42.6 ตอบว่าผิด จำนวน 228 คน คิดเป็นร้อยละ 57.4 ไม่ตอบหรือไม่ระบุ จำนวน 8 คน

ตาราง 23 ตารางแสดงผลการสรุปคะแนนเกี่ยวกับความรู้ความเข้าใจเกี่ยวกับเรื่องสมาชิกวุฒิสภาของประชากรกลุ่มตัวอย่าง

ข้อมูล	จำนวน	ร้อยละ	ข้อมูลส่วนใหญ่
ความรู้ความเข้าใจเกี่ยวกับเรื่องสมาชิกวุฒิสภา			ระดับปานกลาง (Mode=2)
(1) ระดับต่ำ (0-5 คะแนน)			
(2) ระดับปานกลาง (6-10 คะแนน)	34	9.2	
(3) ระดับมาก (11-15 คะแนน)	228	62.0	
ไม่ได้ระบุระดับ	106	28.8	
	37		
รวม	405	100.0	

จากตาราง 23 เมื่อนำข้อมูลที่เก็บรวบรวมได้และนำมาแจกแจงความถี่ พบว่ากลุ่มตัวอย่างส่วนมากตอบได้คะแนน 6 – 10 คะแนน ซึ่งมีความรู้อยู่ในระดับปานกลางจำนวน 228 คน คิดเป็นร้อยละ 62.2 รองลงมาได้คะแนน 11-15 คะแนน ซึ่งมีความรู้อยู่ในระดับมากจำนวน 106

คน คิดเป็นร้อยละ 28.8 ได้คะแนน 0 – 5 คะแนนซึ่งมีความรู้อยู่ในระดับต่ำจำนวน 34 คน และไม่ได้ระบุระดับ 37 คน ดังกราฟ



ภาพ 2 กราฟแสดงระดับคะแนนเกี่ยวกับความรู้ความเข้าใจเกี่ยวกับเรื่องวุฒิสภา

### ส่วนที่ 3 พฤติกรรมการเลือกตั้งและปัจจัยที่มีอิทธิพลในการตัดสินใจลงคะแนนเสียงเลือกตั้งสมาชิกวุฒิสภา

ตาราง 24 จำนวนและร้อยละของผู้มีสิทธิเลือกตั้งที่ตอบว่า ที่ตอบว่าเลือกผู้สมัครสมาชิกวุฒิสภาที่ท่านเคยเห็นหรือรู้จักเป็นส่วนตัวหรือไม่

ลำดับ	ข้อความ	จำนวน	ร้อยละ	ข้อมูลส่วนใหญ่
1	ท่านเลือกผู้สมัครสมาชิกวุฒิสภาที่ท่านเคยเห็นหรือรู้จักเป็นส่วนตัวหรือไม่			เลือก (Mode=1)
	(1) เลือก	251	64.2	
	(2) ไม่ได้เลือก	140	35.8	
	ไม่ตอบหรือไม่ระบุ	14		
	รวม	405	100.0	

จากตาราง 24 พบว่า ผู้มีสิทธิเลือกตั้งส่วนมากตอบว่าเลือกผู้สมัครสมาชิกวุฒิสภาที่เคยเห็นหรือรู้จักเป็นส่วนตัว จำนวน 251 คน คิดเป็นร้อยละ 64.2 อันดับรองลงมาคือไม่ได้เลือกจำนวน 140 คน คิดเป็นร้อยละ 35.8 และไม่ตอบหรือไม่ระบุ จำนวน 14 คน

ตาราง 25 จำนวนและร้อยละของผู้มีสิทธิเลือกตั้งที่ตอบว่า เหตุผลสำคัญที่สุดที่ทำให้ท่านตัดสินใจเลือกบุคคลดังกล่าวเป็นสมาชิกวุฒิสภา

ลำดับ	ข้อความ	จำนวน	ร้อยละ	ข้อมูลส่วนใหญ่
2	เหตุผลสำคัญที่สุดที่ทำให้ท่านตัดสินใจเลือกบุคคลดังกล่าวเป็นสมาชิกวุฒิสภา			ศรัทธาในตัวผู้สมัคร (Mode=2)
	(1) การชักชวน	84	21.4	
	(2) ศรัทธาในตัวผู้สมัคร	253	64.5	
	(3) ได้รับผลประโยชน์ตอบแทน	30	7.7	
	(4) เป็นผู้ที่มีบุญคุณมาก่อน	4	1.0	
	(5) เป็นผู้เคยร่วมอาชีพเดียวกัน	3	0.8	
	(6) อื่นๆ	18	4.6	
	ไม่ตอบหรือไม่ระบุ	13		
	รวม	405	100.0	

จากตาราง 25 พบว่า ผู้มีสิทธิเลือกตั้งส่วนมากตอบว่าเลือกเพราะมีความศรัทธาในตัวผู้สมัคร จำนวน 253 คน คิดเป็นร้อยละ 64.5 รองลงมาคือเลือกเพราะการชักชวน จำนวน 84 คน คิดเป็นร้อยละ 21.4 ได้รับผลประโยชน์ตอบแทน จำนวน 30 คน คิดเป็นร้อยละ 7.7 อื่นๆ จำนวน 18 คน คิดเป็นร้อยละ 4.6 เลือกเพราะเป็นผู้มีบุญคุณมาก่อนจำนวน 4 คน คิดเป็นร้อยละ 1.0 เลือกเพราะเป็นผู้เคยร่วมอาชีพเดียวกันจำนวน 3 คน คิดเป็นร้อยละ 0.8 และไม่ตอบหรือไม่ระบุ จำนวน 13 คน

ตาราง 26 จำนวนและร้อยละของผู้มีสิทธิเลือกตั้งที่ตอบว่า ท่านเคยไปฟังการแนะนำตัวของผู้สมัครสมาชิกวุฒิสภาหรือไม่

ลำดับ	ข้อความ	จำนวน	ร้อยละ	ข้อมูลส่วนใหญ่
3	ท่านเคยไปฟังการแนะนำตัวของผู้สมัครสมาชิกวุฒิสภาหรือไม่			เคย (Mode=1)
	(1) เคย	265	67.3	
	(2) ไม่เคย	129	32.7	
	ไม่ตอบหรือไม่ระบุ	11		
	รวม	405	100.0	

จากตาราง 26 พบว่า ผู้มีสิทธิเลือกตั้งส่วนมากตอบว่าเคยไปฟังการแนะนำตัวของผู้สมัครสมาชิกวุฒิสภา จำนวน 265 คน คิดเป็นร้อยละ 67.3 อันดับรองลงมาคือไม่เคย จำนวน 129 คน คิดเป็นร้อยละ 32.7 ไม่ตอบหรือไม่ระบุ จำนวน 11 คน

ตาราง 27 จำนวนและร้อยละของผู้มีสิทธิเลือกตั้งที่ตอบว่า ท่านเคยอ่านใบแนะนำตัวของผู้สมัครสมาชิกวุฒิสภาหรือไม่

ลำดับ	ข้อความ	จำนวน	ร้อยละ	ข้อมูลส่วนใหญ่
4	ท่านเคยอ่านใบแนะนำตัวของผู้สมัครสมาชิกวุฒิสภาหรือไม่			เคย (Mode=1)
	(1) เคย	338	86.4	
	(2) ไม่เคย	52	13.3	
	ไม่ตอบหรือไม่ระบุ	15		
	รวม	405	100.0	

จากตาราง 27 พบว่า ผู้มีสิทธิเลือกตั้งส่วนมากตอบว่าเคยอ่านใบแนะนำตัวของผู้สมัครสมาชิกวุฒิสภา จำนวน 338 คน คิดเป็นร้อยละ 86.4 อันดับรองลงมาคือไม่เคย จำนวน 52 คน คิดเป็นร้อยละ 13.3 และไม่ตอบหรือไม่ระบุ จำนวน 15 คน

ตาราง 28 จำนวนและร้อยละของผู้มีสิทธิเลือกตั้งที่ตอบว่า ท่านมีส่วนช่วยเหลือผู้สมัครเลือกตั้งสมาชิกวุฒิสภาที่ท่านเลือกหรือไม่

ลำดับ	ข้อความ	จำนวน	ร้อยละ	ข้อมูลส่วนใหญ่
5	ท่านมีส่วนช่วยเหลือผู้สมัครเลือกตั้งสมาชิกวุฒิสภาที่ท่านเลือกหรือไม่			ไม่ช่วยเหลือ (Mode=1)
	(1) ไม่ช่วยเหลือ	168	43.2	
	(2) ช่วยชักชวนบุคคลใกล้ชิดให้เลือกผู้สมัครดังกล่าว	162	41.6	
	(3) ช่วยแจกใบแนะนำตัวผู้สมัคร	41	10.5	
	(4) เป็นหัวคะแนนให้ผู้สมัคร	14	3.6	
	(5) อื่นๆ	4	1.0	
	ไม่ตอบหรือไม่ระบุ	16		
	รวม	405	100.0	

จากตาราง 28 พบว่า ผู้มีสิทธิเลือกตั้งส่วนมากตอบว่าไม่มีส่วนช่วยเหลือผู้สมัครเลือกตั้งสมาชิกวุฒิสภาที่ท่านเลือก จำนวน 168 คน คิดเป็นร้อยละ 43.2 อันดับรองลงมาคือช่วยชักชวนบุคคลใกล้ชิดให้เลือกผู้สมัครดังกล่าว จำนวน 162 คน คิดเป็นร้อยละ 41.6, ช่วยแจกใบแนะนำตัวผู้สมัคร จำนวน 41 คน คิดเป็นร้อยละ 10.5, เป็นหัวคะแนนให้ผู้สมัคร จำนวน 14 คน คิดเป็นร้อยละ 3.6, อื่นๆ จำนวน 4 คน คิดเป็นร้อยละ 1.0 และไม่ตอบหรือไม่ระบุ จำนวน 16 คน



ตาราง 29 ค่าเฉลี่ยและส่วนเบี่ยงเบนมาตรฐานของผู้มีสิทธิเลือกตั้งกับปัจจัยด้านคุณสมบัติ  
ผู้สมัครรับเลือกตั้งสมาชิกวุฒิสภาที่มีอิทธิพลในการตัดสินใจเลือกตั้ง

ลำดับ	ข้อความ	ค่าเฉลี่ย	ส่วนเบี่ยงเบน มาตรฐาน	ความหมาย
1	ถิ่นกำเนิดของผู้สมัครที่ท่านเลือก มีอิทธิพลต่อการตัดสินใจของท่าน	3.17	0.85	ปานกลาง
2	เพศของผู้สมัครที่ท่านเลือก มีอิทธิพลต่อการตัดสินใจของท่าน	2.96	0.89	ปานกลาง
3	อายุของผู้สมัครที่ท่านเลือก มีอิทธิพลต่อการตัดสินใจของท่าน	3.28	0.94	ปานกลาง
4	ระดับการศึกษาของผู้สมัครที่ท่านเลือก มีอิทธิพลต่อการตัดสินใจของท่าน	3.79	0.77	มาก
5	อาชีพที่มั่นคงของผู้สมัครที่ท่านเลือกมีอิทธิพลต่อการตัดสินใจของท่าน	3.52	0.84	มาก
6	ผู้สมัครรับเลือกตั้งสมาชิกวุฒิสภาที่ท่านเลือก เป็นผู้มีความรู้ความสามารถ	4.08	0.72	มาก
7	ผู้สมัครรับเลือกตั้งสมาชิกวุฒิสภาที่ท่านเลือก เป็นผู้มีความซื่อสัตย์สุจริต	4.11	0.76	มาก
8	ผู้สมัครรับเลือกตั้งสมาชิกวุฒิสภาที่ท่านเลือก เป็นผู้มีชื่อเสียง	3.41	0.81	มาก
9	ผู้สมัครรับเลือกตั้งสมาชิกวุฒิสภาที่ท่านเลือกมีความเกี่ยวข้องกับท้องถิ่นของท่าน	3.57	0.88	มาก
10	ผู้สมัครรับเลือกตั้งสมาชิกวุฒิสภาที่ท่านเลือก เป็นผู้ที่มีอิทธิพลด้านต่างๆ	2.85	0.99	ปานกลาง
11	ท่านคาดหวังว่าสมาชิกวุฒิสภาที่ท่านเลือกจะสามารถทำประโยชน์ต่อพื้นที่ของท่านหรือไม่	3.61	0.95	มาก
	รวม	3.48	0.46	มาก

จากตาราง 29 พบว่า ผู้มีสิทธิเลือกตั้งส่วนมากเลือกผู้สมัครรับเลือกตั้งในระดับมาก เพราะปัจจัยด้านผู้สมัครรับเลือกตั้งสมาชิกวุฒิสภาเป็นผู้มีความซื่อสัตย์สุจริต คิดเป็นคะแนน ค่าเฉลี่ย 4.11 ปัจจัยด้านการศึกษาของผู้สมัครคิดเป็นคะแนนค่าเฉลี่ย 3.79 ปัจจัยด้านความเป็นผู้มีความเกี่ยวข้องกับท้องถิ่นของท่านคิดเป็นคะแนนค่าเฉลี่ย 3.57 ปัจจัยด้านอาชีพที่มั่นคงของผู้สมัครคิดเป็นคะแนนค่าเฉลี่ย 3.52 ปัจจัยด้านเป็นผู้มีความรู้ความสามารถ คิดเป็นคะแนนค่าเฉลี่ย 4.08 ปัจจัยด้านเป็นผู้มีชื่อเสียงคิดเป็นคะแนนค่าเฉลี่ย 3.41 คาดหวังว่าสมาชิกวุฒิสภาที่เลือกจะสามารถทำประโยชน์ต่อพื้นที่ของท่านคิดเป็นคะแนนค่าเฉลี่ย 3.61

รองลงมาคือระดับปานกลาง ได้แก่ ปัจจัยด้านถิ่นกำเนิดของผู้สมัคร คิดเป็นคะแนนค่าเฉลี่ย 3.17 ด้านเพศของผู้สมัครคิดเป็นคะแนนค่าเฉลี่ย 2.96 ด้านอายุของผู้สมัครคิดเป็นคะแนนค่าเฉลี่ย 3.28 ผู้สมัครรับเลือกตั้งสมาชิกวุฒิสภาที่เลือกเป็นผู้มีอิทธิพลด้านต่างๆ คิดเป็นคะแนนค่าเฉลี่ย 2.85

ซึ่งกล่าวโดยรวมได้ว่าประชาชนในจังหวัดพิษณุโลกมีทัศนคติต่อปัจจัยด้านคุณสมบัติผู้สมัครเลือกตั้ง คิดเป็นคะแนนค่าเฉลี่ย 3.48 หรืออยู่ในระดับมาก

ตาราง 30 ค่าเฉลี่ยและส่วนเบี่ยงเบนมาตรฐานของผู้มีสิทธิเลือกตั้งกับปัจจัยด้านสิ่งแวดล้อมทางการเมือง

ลำดับ	ข้อความ	ค่าเฉลี่ย	ส่วนเบี่ยงเบนมาตรฐาน	ความหมาย
12.	กฎหมายเลือกตั้งที่กำหนดให้ต้องไปเลือกตั้ง	3.84	0.77	มาก
13.	สื่อมวลชนมีบทบาทและรณรงค์ในการเลือกตั้ง	3.80	0.72	มาก
14.	ท่านไปเลือกตั้งเพราะต้องการมีส่วนร่วมทางการเมือง	3.76	0.89	มาก
15.	ท่านไปเลือกตั้งเพราะต้องการมีการตรวจสอบเพื่อความโปร่งใส	3.85	0.81	มาก
	รวม	3.81	0.54	มาก

จากตาราง 30 พบว่า ปัจจัยด้านสิ่งแวดล้อมทางการเมืองที่มีอิทธิพลต่อการตัดสินใจลงคะแนนเสียงเลือกตั้งสมาชิกวุฒิสภาที่อยู่ในระดับมาก ได้แก่ ต้องการมีการตรวจสอบเพื่อความโปร่งใส คิดเป็นคะแนนค่าเฉลี่ย 3.85, กฎหมายเลือกตั้งที่กำหนดให้ต้องไปเลือกตั้ง คิดเป็นคะแนนค่าเฉลี่ย 3.84, สื่อมวลชนมีบทบาทและรณรงค์ในการเลือกตั้ง คิดเป็นคะแนนค่าเฉลี่ย 3.80, ต้องการมีส่วนร่วมทางการเมืองคิดเป็นคะแนนค่าเฉลี่ย 3.76

ซึ่งกล่าวโดยรวมได้ว่าประชาชนในจังหวัดพิษณุโลกมีทัศนคติต่อปัจจัยด้านสิ่งแวดล้อมทางการเมือง คิดเป็นคะแนนค่าเฉลี่ย 3.81 หรืออยู่ในระดับมาก

ตาราง 31 ค่าเฉลี่ยและส่วนเบี่ยงเบนมาตรฐานของผู้มีสิทธิเลือกตั้งกับปัจจัยด้านการรับรู้ข่าวสารทางการเมือง

ลำดับ	ข้อความ	ค่าเฉลี่ย	ส่วนเบี่ยงเบนมาตรฐาน	ความหมาย
1	ญาติพี่น้อง	2.89	1.0	ปานกลาง
2	ผู้นำชุมชน	3.14	0.9	ปานกลาง
3	เจ้าหน้าที่ กกต. ประจำจังหวัด	2.92	1.0	ปานกลาง
4	เสียงตามสายของชุมชน	2.79	1.1	ปานกลาง
5	สื่อพื้นบ้าน เช่น ลิเก ลำตัด หมอลำ	2.14	1.2	น้อย
6	โทรทัศน์	3.70	0.9	มาก
7	วิทยุ	3.53	0.9	มาก
8	หนังสือพิมพ์	3.10	1.2	ปานกลาง
9	แผ่นพับ ป้ายประชาสัมพันธ์ หรือโปสเตอร์ของผู้สมัครรับเลือกตั้ง	3.48	0.9	มาก
	รวม	3.08	0.6	ปานกลาง

จากตาราง 31 พบว่า ปัจจัยด้านการรับรู้ข่าวสารทางการเมืองที่มีอิทธิพลต่อการตัดสินใจลงคะแนนเสียงเลือกตั้งสมาชิกวุฒิสภาที่อยู่ในระดับมาก ได้แก่ โทรทัศน์คิดเป็นคะแนนค่าเฉลี่ย 3.70 รองลงมาคือวิทยุคิดเป็นคะแนนค่าเฉลี่ย 3.53 และแผ่นป้ายประชาสัมพันธ์ หรือโปสเตอร์ของผู้สมัครรับเลือกตั้ง

รองลงมาคือระดับปานกลาง ได้แก่ ผู้นำชุมชนคิดเป็นคะแนนเฉลี่ย 3.14 หนังสือพิมพ์คิดเป็นคะแนนเฉลี่ย 3.10 เจ้าหน้าที่ กกต.ประจำจังหวัดคิดเป็นคะแนนเฉลี่ย 2.92 ญาติพี่น้องคิดเป็นคะแนนเฉลี่ย 2.89 เสียงตามสายของชุมชนคิดเป็นคะแนนเฉลี่ย 2.79 และระดับน้อย ได้แก่ สื่อพื้นบ้าน เช่น ลิเก ลำตัด หมอลำคิดเป็นคะแนนเฉลี่ย 2.14

ซึ่งกล่าวโดยรวมได้ว่าประชาชนในจังหวัดพิษณุโลกมีทัศนคติต่อปัจจัยด้านแหล่งการรับรู้ข่าวสารคิดเป็นคะแนนเฉลี่ย 3.08 หรืออยู่ในระดับปานกลาง

ตาราง 32 ค่าเฉลี่ยและส่วนเบี่ยงเบนมาตรฐานของผู้มีสิทธิเลือกตั้งกับปัจจัยด้านเหตุผลสำคัญ  
ที่ใช้สิทธิเลือกตั้ง

ลำดับ	ข้อความ	ค่าเฉลี่ย	ส่วนเบี่ยงเบน มาตรฐาน	ความหมาย
1	ปฏิบัติหน้าที่ตามที่รัฐธรรมนูญ พ.ศ. 2540 กำหนด	3.64	0.8	มาก
2	เป็นหน้าที่ของพลเมืองดี	3.81	0.7	มาก
3	ต้องการส่งเสริมสนับสนุนประชาธิปไตย	4.08	0.6	มาก
4	เกรงว่าจะเสียสิทธิต่างๆ ตามที่กฎหมายกำหนดไว้	3.70	0.9	มาก
5	เกรงอิทธิพลของนักการเมือง และหัวคะแนนผู้สมัครร้องขอ	2.16	1.1	น้อย
6	ความสัมพันธ์ส่วนตัวของผู้สมัครรับเลือกตั้งสมาชิกวุฒิสภา	2.63	1.0	ปานกลาง
7	ผู้สมัครรับเลือกตั้งสมาชิกวุฒิสภามีบุญคุณต่อท่านในอดีต	2.79	1.1	ปานกลาง
8	สิ่งตอบแทนหรือผลประโยชน์ที่จะได้รับ	2.04	1.1	น้อย
	รวม	3.05	0.4	ปานกลาง

จากตาราง 32 พบว่า ผู้มีสิทธิเลือกตั้งมีเหตุผลในการไปใช้สิทธิเลือกตั้งในระดับมาก เพราะต้องการส่งเสริมสนับสนุนประชาธิปไตย คิดเป็นคะแนนเฉลี่ย 4.08 เป็นหน้าที่ของ

พลเมือง คิดเป็นคะแนนเฉลี่ย 3.81 เก่งกว่าจะเสียสิทธิต่างๆ ตามที่กฎหมายกำหนดไว้ คิดเป็นคะแนนเฉลี่ย 3.70 ต้องการปฏิบัติหน้าที่ตามที่รัฐธรรมนูญ พ.ศ. 2540 กำหนด คิดเป็นคะแนนเฉลี่ย 3.64 ตามลำดับ

รองลงมาก็คือระดับปานกลาง ได้แก่ มีความสัมพันธ์ส่วนตัวของผู้สมัครรับเลือกตั้งสมาชิกวุฒิสภา คิดเป็นคะแนนเฉลี่ย 2.63 ผู้สมัครรับเลือกตั้งสมาชิกวุฒิสภามีบุญคุณต่อกันในอดีต คิดเป็นคะแนนเฉลี่ย 2.79

และระดับน้อย ได้แก่ เกรงอิทธิพลของนักการเมืองและหัวคะแนนผู้สมัครร้องขอ คิดเป็นคะแนนเฉลี่ย 2.16 และต้องการสิ่งตอบแทนหรือผลประโยชน์ที่จะได้รับ คิดเป็นคะแนนเฉลี่ย 2.04

ซึ่งกล่าวโดยรวมได้ว่าประชาชนในจังหวัดพิษณุโลกมีทัศนคติต่อปัจจัยด้านเหตุผลสำคัญของท่านที่ไปใช้สิทธิเลือกตั้ง คิดเป็นคะแนนเฉลี่ย 3.05 หรืออยู่ในระดับปานกลาง

ตาราง 33 ค่าเฉลี่ยและส่วนเบี่ยงเบนมาตรฐานของผู้มีสิทธิเลือกตั้งกับปัจจัยด้านข้อมูลที่ใช้ในการตัดสินใจเลือกตั้งสมาชิกวุฒิสภา

ลำดับ	ข้อความ	ค่าเฉลี่ย	ส่วนเบี่ยงเบนมาตรฐาน	ความหมาย
1	ประสบการณ์ส่วนตัว	3.01	0.9	ปานกลาง
2	แผ่นพับ ใบปลิว หรือเอกสารการแนะนำตัวผู้สมัครของ กกต.	3.13	0.9	ปานกลาง
3	เอกสารที่ กกต. ส่งให้	2.32	1.2	น้อย
4	การจัดการแนะนำตัวผู้สมัครตามสถานที่ต่างๆของ กกต.	2.65	0.9	ปานกลาง
5	นักการเมือง/หัวคะแนนนักการเมืองในพื้นที่	2.56	0.9	น้อย
6	สื่อมวลชน	2.91	0.9	ปานกลาง
7	ผู้นำท้องถิ่น เช่น กำนัน ผู้ใหญ่บ้าน เป็นต้น	2.85	0.9	ปานกลาง
	รวม	2.77	0.9	ปานกลาง

จากตาราง 33 พบว่า ผู้มีสิทธิเลือกตั้ง มีข้อมูลที่ใช้ในการตัดสินใจเลือกตั้งสมาชิกวุฒิสภาในระดับปานกลางจากแผ่นพับ โบปลิวิ หรือเอกสารการแนะนำตัวผู้สมัครของ กกต. คิดเป็นคะแนนเฉลี่ย 3.13 การใช้ประสบการณ์ส่วนตัวคิดเป็นคะแนนเฉลี่ย 3.01 สื่อมวลชนคิดเป็นคะแนนเฉลี่ย 2.91 ผู้นำท้องถิ่น เช่น กำนัน ผู้ใหญ่บ้านคิดเป็นคะแนนเฉลี่ย 2.85 การจัดการแนะนำตัวผู้สมัครตามสถานที่ต่างๆของ กกต.คิดเป็นคะแนนเฉลี่ย 2.65

รองลงมาคือในระดับน้อย ได้แก่ นักการเมือง/หัวคะแนนนักการเมืองในพื้นที่คิดเป็นคะแนนเฉลี่ย 2.56 เอกสารที่ กกต.ส่งให้คิดคะแนนเฉลี่ย 2.32

ซึ่งกล่าวโดยรวมได้ว่าประชาชนในจังหวัดพิษณุโลกมีทัศนคติต่อปัจจัยข้อมูลการตัดสินใจเลือกตั้งสมาชิกวุฒิสภา คิดเป็นคะแนนเฉลี่ย 2.77 หรืออยู่ในระดับปานกลาง

#### ส่วนที่ 4 ข้อเท็จจริงในระหว่างที่มีการเลือกตั้งสมาชิกวุฒิสภา

ในการศึกษาวิจัยครั้งนี้ ได้ข้อมูลจากแบบสอบถามประชากรกลุ่มตัวอย่างผู้มีสิทธิเลือกตั้งในด้านการรับรู้หรือพบการกระทำของผู้สมัคร ผลการวิจัยดังนี้

ตาราง 34 จำนวนและร้อยละของผู้มีสิทธิเลือกตั้ง เกี่ยวกับการรับรู้หรือพบการกระทำของผู้สมัคร ที่ว่านักการเมือง/หัวคะแนนนักการเมืองสัญญาว่าจะให้ผลประโยชน์

ลำดับ	ข้อความ	จำนวน	ร้อยละ	ข้อมูลส่วนใหญ่
1	นักการเมือง/หัวคะแนนนักการเมือง สัญญาว่าจะให้ผลประโยชน์			มี (Mode=3)
	(1) ไม่แน่ใจ	41	10.1	
	(2) ไม่มี	102	25.2	
	(3) มี	257	64.3	
	ไม่ตอบหรือไม่ระบุ	5		
	รวม	405	100.0	

จากตาราง 34 พบว่าผู้มีสิทธิเลือกตั้ง จำนวน 405 คน ส่วนมากเห็นว่ามึ้นักการเมือง/  
หัวคะแนนนักการเมืองสัญญาว่าจะให้ผลประโยชน์ จำนวน 257 คน คิดเป็นร้อยละ 64.3  
รองลงมา คือ ไม่มี จำนวน 102 คน คิดเป็นร้อยละ 25.2 และไม่แน่ใจ จำนวน 41 คน คิดเป็น  
ร้อยละ 10.1 ตามลำดับ

ตาราง 35 จำนวนและร้อยละของผู้มีสิทธิเลือกตั้ง เกี่ยวกับการรับรู้หรือพบการกระทำของผู้สมัคร  
ที่ว่านักการเมือง/หัวคะแนนนักการเมือง วิธีการแจกเงินซื้อเสียงให้กับผู้สมัคร

ลำดับ	ข้อความ	จำนวน	ร้อยละ	ข้อมูลส่วนใหญ่
2	นักการเมือง/หัวคะแนนนักการเมือง วิธีการ แจกเงินซื้อเสียงให้กับผู้สมัคร			มี (Mode=3)
	(1) ไม่แน่ใจ	53	13.3	
	(2) ไม่มี	93	23.3	
	(3) มี	253	63.4	
	ไม่ตอบหรือไม่ระบุ	6		
	รวม	405	100.0	

จากตาราง 35 พบว่า ผู้มีสิทธิเลือกตั้ง จำนวน 405 คน ส่วนมากเห็นว่ามึ้นัก  
การเมือง/หัวคะแนนนักการเมืองใช้วิธีการแจกเงินซื้อเสียงให้กับผู้สมัคร จำนวน 253 คน  
คิดเป็นร้อยละ 63.4 รองลงมาคือไม่มี จำนวน 93 คน คิดเป็นร้อยละ 23.3 และไม่แน่ใจ  
จำนวน 53 คน คิดเป็นร้อยละ 13.3 ตามลำดับ

ตาราง 36 จำนวนและร้อยละของผู้มีสิทธิเลือกตั้ง เกี่ยวกับการรับรู้หรือพบการกระทำของผู้สมัคร  
ที่ว่าผู้สมัครสมาชิกวุฒิสภา./นักการเมือง/หัวหน้าคณะนักการเมือง มีการจัดมหรสพ และ  
งานเลี้ยง

ลำดับ	ข้อความ	จำนวน	ร้อยละ	ข้อมูลส่วนใหญ่
3	ผู้สมัครสมาชิกวุฒิสภา/นักการเมือง/ หัวหน้าคณะนักการเมือง มีการจัดมหรสพ งาน เลี้ยง	65	16.3	มี (Mode=3)
	(1) ไม่แน่ใจ	128	32.2	
	(2) ไม่มี	205	51.5	
	(3) มี ไม่ตอบหรือไม่ระบุ	6		
	รวม	405	100.0	

จากตาราง 36 พบว่า ผู้มีสิทธิเลือกตั้ง จำนวน 405 คน ส่วนมากเห็นว่ามีผู้สมัคร  
สมาชิกวุฒิสภา/นักการเมือง/หัวหน้าคณะนักการเมืองมีการจัดมหรสพ งานเลี้ยง จำนวน 205 คน  
คิดเป็นร้อยละ 51.5 รองลงมาคือไม่มี จำนวน 128 คน คิดเป็นร้อยละ 32.3 และไม่แน่ใจ จำนวน  
65 คน คิดเป็นร้อยละ 16.3 ตามลำดับ

ตาราง 37 จำนวนและร้อยละของผู้มีสิทธิเลือกตั้ง เกี่ยวกับการรับรู้หรือพบการกระทำของผู้สมัคร  
ที่ว่าผู้สมัครสมาชิกวุฒิสภา./นักการเมือง/หัวหน้าคณะนักการเมือง ใช้อิทธิพลคุกคาม

ลำดับ	ข้อความ	จำนวน	ร้อยละ	ข้อมูลส่วนใหญ่
4	ผู้สมัครสมาชิกวุฒิสภา/นักการเมือง/ หัวหน้าคณะนักการเมือง ใช้อิทธิพลคุกคาม			ไม่มี (Mode=2)
	(1) ไม่แน่ใจ	120	30.1	
	(2) ไม่มี	177	40.3	
	(3) มี ไม่ตอบหรือไม่ระบุ	102	25.6	
	รวม	405	100.0	



จากตาราง 37 พบว่า ผู้มีสิทธิเลือกตั้ง จำนวน 405 คน ส่วนมากเห็นว่าไม่มีผู้สมัครสมาชิกวุฒิสภา/นักการเมือง/หัวหน้าคณะเนนนักการเมืองใช้อิทธิพลคุกคาม จำนวน 177 คน คิดเป็นร้อยละ 44.4 รองลงมาคือไม่แน่ใจ จำนวน 120 คน คิดเป็นร้อยละ 30.1 และเห็นว่ามีจำนวน 102 คน คิดเป็นร้อยละ 25.6 ตามลำดับ

ตาราง 38 จำนวนและร้อยละของผู้มีสิทธิเลือกตั้ง เกี่ยวกับการรับรู้หรือพบการกระทำของผู้สมัครที่ว่ามีผู้สมัครสมาชิกวุฒิสภา/นักการเมือง/หัวหน้าคณะเนนนักการเมือง ใช้อิทธิพลคุกคาม

ลำดับ	ข้อความ	จำนวน	ร้อยละ	ข้อมูลส่วนใหญ่
5	ผู้สมัครสมาชิกวุฒิสภาได้รับการสนับสนุนจากเจ้าหน้าที่ของรัฐ			ไม่มี (Mode=2)
	(1) ไม่แน่ใจ	157	39.5	
	(2) ไม่มี	119	40.3	
	(3) มี	80	20.2	
	ไม่ตอบหรือไม่ระบุ	8		
	รวม	405	100.0	

จากตาราง 38 พบว่า ผู้มีสิทธิเลือกตั้ง จำนวน 405 คน ส่วนมากเห็นว่าไม่มีผู้สมัครสมาชิกวุฒิสภาได้รับการสนับสนุนจากเจ้าหน้าที่ของรัฐ จำนวน 160 คน คิดเป็นร้อยละ 40.3 รองลงมาคือไม่แน่ใจ จำนวน 157 คน คิดเป็นร้อยละ 39.5 และเห็นว่ามี จำนวน 80 คน คิดเป็นร้อยละ 20.2 ตามลำดับ

ตาราง 39 จำนวนและร้อยละของผู้มีสิทธิเลือกตั้ง เกี่ยวกับการรับรู้หรือพบการกระทำของผู้สมัคร  
ที่ว่ากรรมการเลือกตั้งไม่วางตัวเป็นกลางและไร้ประสิทธิภาพ

ลำดับ	ข้อความ	จำนวน	ร้อยละ	ข้อมูลส่วนใหญ่
6	กรรมการเลือกตั้งไม่วางตัวเป็นกลางและไร้ ประสิทธิภาพ			ไม่แน่ใจ (Mode=1)
	(1) ไม่แน่ใจ	180	45.3	
	(2) ไม่มี	119	30.0	
	(3) มี	98	24.7	
	ไม่ตอบหรือไม่ระบุ	8		
	รวม	405	100.0	

จากตาราง 39 พบว่าผู้มีสิทธิเลือกตั้ง จำนวน 405 คน ส่วนมากเห็นว่าไม่แน่ใจ  
จำนวน 180 คน คิดเป็นร้อยละ 45.3 รองลงมาคือไม่มี จำนวน 119 คน คิดเป็นร้อยละ 30.0  
และเห็นว่ามี จำนวน 98 คน คิดเป็นร้อยละ 24.7 ตามลำดับ

ตาราง 40 จำนวนและร้อยละของผู้มีสิทธิเลือกตั้ง เกี่ยวกับพฤติกรรมของผู้สมัคร/ผู้สนับสนุน  
ผู้สมัคร สมาชิกวุฒิสภาด้านการแจกเงิน

ลำดับ	ข้อความ	จำนวน	ร้อยละ	ข้อมูลส่วนใหญ่
7	แจกเงิน			มี (Mode=3)
	(1) ไม่แน่ใจ	62	15.5	
	(2) ไม่มี	94	23.6	
	(3) มี	243	61.0	
	ไม่ตอบหรือไม่ระบุ	6		
	รวม	405	100.0	

จากตาราง 40 พบว่า ผู้มีสิทธิเลือกตั้ง จำนวน 405 คน ส่วนมากได้เห็นว่าผู้สมัคร/ผู้สนับสนุนผู้สมัคร สมาชิกวุฒิสภา ว่ามีการแจกเงิน จำนวน 242 คน คิดเป็นร้อยละ 61.0 รองลงมาคือ เห็นว่าไม่มี จำนวน 94 คน คิดเป็นร้อยละ 23.9 และไม่แน่ใจ จำนวน 62 คน คิดเป็นร้อยละ 15.5 ตามลำดับ

ตาราง 41 จำนวนและร้อยละของผู้มีสิทธิเลือกตั้ง เกี่ยวกับพฤติกรรมของผู้สมัคร/ผู้สนับสนุนผู้สมัคร สมาชิกวุฒิสภาด้านการแจกสิ่งของ

ลำดับ	ข้อความ	จำนวน	ร้อยละ	ข้อมูลส่วนใหญ่
8	แจกสิ่งของ			มี
	(1) ไม่แน่ใจ	51	12.8	(Mode=3)
	(2) ไม่มี	91	22.9	
	(3) มี	255	64.3	
	ไม่ตอบหรือไม่ระบุ	7		
	รวม	405	100.0	

จากตาราง 41 พบว่า ผู้มีสิทธิเลือกตั้ง จำนวน 405 คน ส่วนมากเห็นว่าผู้สมัคร/ผู้สนับสนุนผู้สมัคร สมาชิกวุฒิสภา มีการแจกสิ่งของ จำนวน 254 คน คิดเป็นร้อยละ 64.3 รองลงมาคือเห็นว่าเป็นไม่มี จำนวน 91 คน คิดเป็นร้อยละ 22.9 และไม่แน่ใจ จำนวน 51 คน คิดเป็นร้อยละ 12.8 ตามลำดับ

ตาราง 42 จำนวนและร้อยละของผู้มีสิทธิเลือกตั้ง เกี่ยวกับพฤติกรรมของผู้สมัคร/ผู้สนับสนุนผู้สมัคร สมาชิกวุฒิสภา ด้านการบริจาคเงินให้องค์กรสาธารณะ วัด หรือมัสยิด

ลำดับ	ข้อความ	จำนวน	ร้อยละ	ข้อมูลส่วนใหญ่
9	บริจาคเงินให้องค์กรสาธารณะ วัด มัสยิด			มี
	(1) ไม่แน่ใจ	84	21.1	(Mode=3)
	(2) ไม่มี	88	22.1	
	(3) มี	227	56.8	
	ไม่ตอบหรือไม่ระบุ	6		
	รวม	405	100.0	

จากตาราง 42 พบว่า ผู้มีสิทธิเลือกตั้ง จำนวน 405 คน ส่วนมากเห็นว่าผู้สมัคร/ผู้สนับสนุนผู้สมัคร สมาชิกวุฒิสภา ว่ามีบริจาคเงินให้องค์กรสาธารณณะ วัด มัสยิด จำนวน 226 คน คิดเป็นร้อยละ 56.8 รองลงมาคือเห็นว่าไม่มี จำนวน 88 คน คิดเป็นร้อยละ 22.1 และไม่แน่ใจ จำนวน 84 คน คิดเป็นร้อยละ 21.1 ตามลำดับ

ตาราง 43 จำนวนและร้อยละของของผู้มีสิทธิเลือกตั้ง เกี่ยวกับพฤติกรรมของผู้สมัคร/ผู้สนับสนุนผู้สมัคร สมาชิกวุฒิสภา ด้านการจัดมหรสพ

ลำดับ	ข้อความ	จำนวน	ร้อยละ	ข้อมูลส่วนใหญ่
10	จัดมหรสพ			มี
	(1) ไม่แน่ใจ	70	17.5	(Mode=3)
	(2) ไม่มี	108	27.0	
	(3) มี	222	55.5	
	ไม่ตอบหรือไม่ระบุ	5		
	รวม	405	100.0	

จากตาราง 43 พบว่า ผู้มีสิทธิเลือกตั้ง จำนวน 405 คน ส่วนมากเห็นว่าผู้สมัคร/ผู้สนับสนุนผู้สมัคร สมาชิกวุฒิสภา ว่ามีจัดมหรสพ จำนวน 222 คน คิดเป็นร้อยละ 55.5 รองลงมาคือเห็นว่าไม่มี จำนวน 108 คน คิดเป็นร้อยละ 27.0 และไม่แน่ใจ จำนวน 70 คน คิดเป็นร้อยละ 17.5 ตามลำดับ

ตาราง 44 จำนวนและร้อยละของผู้มีสิทธิเลือกตั้ง เกี่ยวกับพฤติกรรมของผู้สมัคร/ผู้สนับสนุน  
ผู้สมัคร สมาชิกวุฒิสภา ด้านการจัดเลี้ยง

ลำดับ	ข้อความ	จำนวน	ร้อยละ	ข้อมูลส่วนใหญ่
11	จัดเลี้ยง			มี
	(1) ไม่แน่ใจ	65	16.3	(Mode=3)
	(2) ไม่มี	102	25.5	
	(3) มี	232	58.2	
	ไม่ตอบหรือไม่ระบุ	5		
	รวม	405	100.0	

จากตาราง 44 พบว่า ผู้มีสิทธิเลือกตั้ง จำนวน 405 คน ส่วนมากเห็นว่าผู้สมัคร/  
ผู้สนับสนุนผู้สมัคร สมาชิกวุฒิสภา ว่ามีการจัดเลี้ยง จำนวน 232 คน คิดเป็นร้อยละ 58.2  
รองลงมาคือเห็นว่าไม่มี จำนวน 102 คน คิดเป็นร้อยละ 25.5 และไม่แน่ใจ จำนวน 65 คน คิด  
เป็นร้อยละ 16.3 ตามลำดับ

ตาราง 45 จำนวนและร้อยละของผู้มีสิทธิเลือกตั้ง เกี่ยวกับพฤติกรรมของผู้สมัคร/ผู้สนับสนุน  
ผู้สมัคร สมาชิกวุฒิสภา ด้านการจัดรถรับส่ง

ลำดับ	ข้อความ	จำนวน	ร้อยละ	ข้อมูลส่วนใหญ่
12	จัดรถรับส่ง			มี
	(1) ไม่แน่ใจ	82	20.5	(Mode=3)
	(2) ไม่มี	89	22.3	
	(3) มี	228	57.2	
	ไม่ตอบหรือไม่ระบุ	9		
	รวม	405	100.0	

จากตาราง 45 พบว่า ผู้มีสิทธิเลือกตั้ง จำนวน 405 คน ส่วนมากเห็นว่าผู้สมัคร/ผู้สนับสนุนผู้สมัคร สมาชิกวุฒิสภา ว่ามีการจัดสรรรับส่ง จำนวน 228 คน คิดเป็นร้อยละ 57.2 รองลงมาคือเห็นว่าไม่มี จำนวน 89 คน คิดเป็นร้อยละ 22.3 และไม่แน่ใจ จำนวน 82 คน คิดเป็นร้อยละ 20.5 ตามลำดับ

ตาราง 46 จำนวนและร้อยละของผู้มีสิทธิเลือกตั้ง เกี่ยวกับพฤติกรรมของผู้สมัคร/ผู้สนับสนุนผู้สมัครสมาชิกวุฒิสภาด้านการพัฒนา/การก่อสร้างสาธารณะประโยชน์

ลำดับ	ข้อความ	จำนวน	ร้อยละ	ข้อมูลส่วนใหญ่
13	การพัฒนา/การก่อสร้างสาธารณะประโยชน์			มี
	(1) ไม่แน่ใจ	78	19.6	(Mode=3)
	(2) ไม่มี	139	34.9	
	(3) มี	180	45.5	
	ไม่ตอบหรือไม่ระบุ	7		
	รวม	405	100.0	

จากตาราง 46 พบว่า ผู้มีสิทธิเลือกตั้ง จำนวน 405 คน ส่วนมากเห็นว่าผู้สมัคร/ผู้สนับสนุนผู้สมัคร สมาชิกวุฒิสภา ว่ามีการพัฒนา/การก่อสร้างสาธารณะประโยชน์ จำนวน 180 คน คิดเป็นร้อยละ 45.2 รองลงมาคือเห็นว่าไม่มี จำนวน 139 คน คิดเป็นร้อยละ 34.9 และไม่แน่ใจ จำนวน 78 คน คิดเป็นร้อยละ 19.6 ตามลำดับ

ตาราง 47 จำนวนและร้อยละของผู้มีสิทธิเลือกตั้ง เกี่ยวกับพฤติกรรมของผู้สมัคร/ผู้สนับสนุนผู้สมัครสมาชิกวุฒิสภาด้านการซื้อผลผลิตราคาสูง

ลำดับ	ข้อความ	จำนวน	ร้อยละ	ข้อมูลส่วนใหญ่
14	ซื้อผลผลิตราคาสูง			ไม่แน่ใจ
	(1) ไม่แน่ใจ	239	60.2	(Mode=1)
	(2) ไม่มี	126	31.7	
	(3) มี	32	8.1	
	ไม่ตอบหรือไม่ระบุ	8		
	รวม	405	100.0	

จากตาราง 47 พบว่า ผู้มีสิทธิเลือกตั้ง จำนวน 405 คน ส่วนมากเห็นว่าไม่แน่ใจ ผู้สมัคร/ผู้สนับสนุนผู้สมัคร สมาชิกวุฒิสภา ว่ามีการซื้อผลผลิตราคาสูง จำนวน 239 คน คิดเป็นร้อยละ 60.2 รองลงมาคือเห็นว่าไม่มี จำนวน 126 คน คิดเป็นร้อยละ 31.7 และเห็นว่ามี จำนวน 32 คน คิดเป็นร้อยละ 8.1 ตามลำดับ

ตาราง 48 จำนวนและร้อยละของผู้มีสิทธิเลือกตั้ง เกี่ยวกับพฤติกรรมของผู้สมัคร/ผู้สนับสนุน ผู้สมัครสมาชิกวุฒิสภาด้านการซื้อผลผลิตราคาสูง

ลำดับ	ข้อความ	จำนวน	ร้อยละ	ข้อมูลส่วนใหญ่
15	ขายสินค้าในราคาต่ำกว่าปกติ			ไม่แน่ใจ (Mode=1)
(1)	ไม่แน่ใจ	240	60.4	
(2)	ไม่มี	125	31.4	
(3)	มี	33	8.3	
	ไม่ตอบหรือไม่ระบุ	7		
	รวม	405	100.0	

จากตาราง 48 พบว่า ผู้มีสิทธิเลือกตั้ง จำนวน 405 คน ส่วนมากเห็นว่าไม่แน่ใจ ผู้สมัคร/ผู้สนับสนุนผู้สมัคร สมาชิกวุฒิสภาว่ามีการขายสินค้าในราคาต่ำกว่าปกติ จำนวน 240 คน คิดเป็นร้อยละ 60.4 รองลงมาคือเห็นว่าไม่มี จำนวน 125 คน คิดเป็นร้อยละ 31.4 และเห็นว่ามี จำนวน 33 คน คิดเป็นร้อยละ 8.3 ตามลำดับ

### ส่วนที่ 5 ความคิดเห็นและข้อเสนอแนะ

ความคิดเห็นและข้อเสนอแนะของประชาชนกลุ่มตัวอย่างผู้มีสิทธิเลือกตั้ง เมื่อนำมารวบรวมแล้วมีประเด็นสำคัญ ดังนี้

ประเด็นที่หนึ่ง เรื่องการซื้อสิทธิ์ขายเสียง ประชาชนมีความคิดเห็นว่า อยากให้ระบบการซื้อเสียงขายสิทธิ์หมดไป และผู้สมัคร ไม่ใช้การใช้อิทธิพลของตนข่มขู่ หรือให้มีการสังกัดพรรคการเมือง จะได้หาเสียงได้และเห็นเป็นรูปธรรม

ประเด็นที่สอง เรื่องการเลือกตั้ง ประชาชนมีความคิดเห็นว่า อยากให้มีการเลือกตั้งสมาชิกวุฒิสภาจากประชาชนโดยตรงต่อไป เพื่อทำให้เกิดองค์กรอิสระต้องมีความเข้มแข็งอยู่

เหนืออิทธิพลนักรการเมือง พรรคการเมือง และสามารถตรวจสอบรัฐบาลได้โดยไม่มีอิทธิพลของ นักรการเมืองและพรรคการเมือง แทรกแซง ทำให้การทำหน้าที่ของ สมาชิกวุฒิสภาขาดความเป็น อิสระ ส่งผลให้ไม่เป็นไปตามเจตนารมณ์ของรัฐธรรมนูญที่จะให้วุฒิสภาเป็นสภาที่มีความเป็น กลางทางการเมือง บริหารงาน และทำหน้าที่ด้วยความโปร่งใสถูกเบี่ยงเบนไป

ประเด็นที่สาม เรื่องเกี่ยวกับคุณสมบัติของสมาชิกวุฒิสภาประชาชนมีความคิดเห็น ว่า ผู้สมัครสมาชิกวุฒิสภาควรจะมีความรู้ความสามารถจริง มีคุณวุฒิ วิทยุฒิ เป็นที่ยอมรับของ สังคม และควรให้มีการแสดงบัญชีทรัพย์สินและหนี้สินของตน คู่สมรส และบุตรที่ยังไม่บรรลุนิติ ภาวะ ทั้งก่อนและหลังการเลือกตั้งเพื่อเป็นการตรวจสอบค่าใช้จ่าย

ประเด็นที่สี่ เรื่องประชาสัมพันธ์ ประชาชนมีความคิดเห็น ว่า สื่อต่างๆ มีน้อย ควร จะมีหน่วยงานของรัฐบาลให้ความรู้เกี่ยวกับการเลือกตั้งแต่ละครั้ง เลือกไปทำอะไร เลือกอย่างไร เลือกแล้วจะทำงานได้อย่างไร จะใช้การเลือกตั้งพัฒนาประเทศชาติอย่างไร ส่วนในเรื่องการ แนะนำตัวของผู้สมัครรับเลือกตั้ง มีข้อมูลเกี่ยวกับประวัติการศึกษา การทำงาน ประสบการณ์ ต่างๆ รวมทั้งผลงานต่างๆ ของผู้สมัครได้รับหรือกระทำในอดีต โดยการจัดพิมพ์เป็นเอกสารตามที่ คณะกรรมการการเลือกตั้งกำหนด เป็นข้อมูลที่ยังไม่พอเพียงต่อการตัดสินใจเลือกตั้ง และในการ ติดประกาศควรมหาที่สาธารณะจัดติดโปสเตอร์แนะนำตัวของผู้สมัครอย่างเท่าเทียมกัน และสะอาด เป็นระเบียบ

ประเด็นที่ห้า เรื่องบทบาทของคณะกรรมการการเลือกตั้งและเจ้าหน้าที่ที่เกี่ยวข้องการ เลือกตั้ง ประชาชนมีความคิดเห็น ว่า ควรวางตัวเป็นกลาง

## ส่วนที่ 6 วิเคราะห์ความสัมพันธ์ระหว่างปัจจัยต่างๆ ที่เกี่ยวข้องกับพฤติกรรมการเลือกตั้ง

ผู้วิจัยได้ทำการวิเคราะห์หาความสัมพันธ์ระหว่างตัวแปรต้น (X) กับพฤติกรรมการ เลือกตั้ง (Y) โดยใช้การวิเคราะห์สหสัมพันธ์แบบเพียร์สัน (Pearson Product Moment Correlation) โดยใช้ระดับความมีนัยสำคัญของค่าสัมประสิทธิ์สหสัมพันธ์ที่ระดับ 0.00 และ 0.05 เป็นหลัก วิเคราะห์โดยใช้โปรแกรมสำเร็จคอมพิวเตอร์ จะได้ค่าความสัมพันธ์ระหว่างตัวแปรทั้ง สอง โดยดูได้จากค่าสัมประสิทธิ์สหสัมพันธ์ ซึ่งแสดงในรูปเมตริกสหสัมพันธ์ตามตารางที่ 48 ดังนี้



ตาราง 49 ตารางสหสัมพันธ์ระหว่างตัวแปรต้น (X) กับตัวแปรตาม (Y)

ตัวแปร	สถิติที่ใช้ในการวิเคราะห์	อายุ (x1)	รายได้ (x2)	ความรู้ (x3)	คุณสมบัตินิต (x4)	สิ่งแวดลอม (x5)	ข่าวสารรับมุล (x6)	รัฐธรรมนุญ (Y1)	หนังสือ (Y2)	สนับสนุน (Y3)	เกรงเสยสิทธิ (Y4)	เกรงอิทธิพล (Y5)	ความลับพัน (Y6)	คานว่วง (Y7)	บุญคุณ (Y8)	ผลประโยชน์ (Y9)
X1	Pearson	1														
	Sig.	.														
X2	Pearson	.115	1													
	Sig.	.024	.													
X3	Pearson	.126	.109	1												
	Sig.	.015	.040	.												
X4	Pearson	.126	.190	.012	1											
	Sig.	.015	.000	.821	.											
X5	Pearson	.080	.075	.190	.245	1										
	Sig.	.117	.146	.000	.000	.										
X6	Pearson	-.103	.018	.455	.137	.270	1									
	Sig.	.045	.730	.000	.009	.000	.									
Y1	Pearson	-.001	.094	.317	.085	.361	.274	1								
	Sig.	.984	.067	.000	.101	.000	.000	.								
Y2	Pearson	.013	.102	.466	.105	.440	.388	.685	1							
	Sig.	.798	.046	.000	.043	.000	.000	.000	.							

ตาราง 49 (ต่อ)

ตัวแปร	สถิติที่ใช้ในการวิเคราะห์	อายุ (x1)	รายได้(x2)	ความรู้(x3)	คุณสมบัติ(x4)	สิ่งแวดล้อม(x5)	ข่าวสารข้อมูล(x6)	ผู้รวมหมู่ (Y1)	หน้าที่(Y2)	สนับสนุน (Y3)	ทรงเสถียร(Y4)	ภารกิจ(Y5)	ความทันสมัย(Y6)	ความคง(Y7)	บุคคล(Y8)	ผลประโยชน์(Y9)
Y3	Pearson	.047	.076	.178 **	.112 *	.461 **	.235 **	.516 **	.627 **	1						
	Sig.	.350	.136	.001	.031	.000	.000	.000	.000	.						
Y4	Pearson	.054	- .008	.078 *	.112 *	.236 **	.016	.050	.041	.221 **	1					
	Sig.	.286	.873	.139	.032	.000	.756	.318	.420	.000	.					
Y5	Pearson	.112 *	- .072	.184 **	.183 **	- .117	.303 **	- .056	.071	- .168 **	- .040	1				
	Sig.	.026	.161	.000	.000	.743	.000	.262	.155	.001	.433	.				
Y6	Pearson	.185 **	- .042	- .130 *	.302 **	- .109 *	- .006	- .193 **	- .252 **	- .074	- -.037	.296 **	1			
	Sig.	.000	.409	.012	.000	.303	.909	.000	.000	.143	.464	.000	.			
Y7	Pearson	.078	- .066	- .113 *	.341 **	.015	.090	- .009	.160 **	- .057	.262 **	.247 **	.473 **	1		
	Sig.	.125	.198	.030	.000	.761	.078	.859	.001	.262	.000	.000	.000	.		
Y8	Pearson	.129 *	- .099	.131 *	.232 **	- .038	.259 **	- .113 *	- .070	- .223 **	- .036	.679 **	.425 **	.369 **	1	
	Sig.	.011	.055	.012	.000	.458	.000	.025	.167	.000	.482	.000	.000	.000	.	
Y9	Pearson	- .002	- .128 *	- .018	.331 **	- .036	.118 *	- .125 *	- .207 **	- .080	- .075	.246 **	.536 **	.486 **	.419 **	1
	Sig.	.976	.013	.739	.000	.389	.022	.014	.000	.117	.140	.000	.000	.000	.000	.

\* Correlation is significant at the 0.05 level (2-tailed).

\*\* Correlation is significant at the 0.00 level (2-tailed).

จากข้อมูลในตาราง 49 เมื่อศึกษาความสัมพันธ์ระหว่างคู่ของตัวแปรอิสระ (X) และตัวแปรตาม (Y) พบว่า

อายุ ( $X_1$ ) มีความสัมพันธ์กับการตัดสินใจลงคะแนนเสียงเลือกตั้งด้วยเหตุผลเกรงอิทธิพลของนักการเมืองและหัวหน้าคณะผู้สมัครขอร้อง ( $Y_5$ ) ในระดับน้อย (Pearson Correlation = .112\*) ที่ระดับนัยสำคัญ 0.05 เป็นความสัมพันธ์เชิงบวก หมายความว่า ผู้มีอายุมากจะมีแนวโน้มที่จะตัดสินใจลงคะแนนเสียงเลือกตั้งด้วยเหตุผลเพราะเกรงอิทธิพลของนักการเมืองและหัวหน้าคณะผู้สมัครขอร้องสูง ดังนั้นผลการศึกษาก็สนับสนุนสมมติฐานข้อที่ 2

อายุ ( $X_1$ ) มีความสัมพันธ์กับการตัดสินใจลงคะแนนเสียงเลือกตั้ง ด้วยเหตุผลความสัมพันธ์ส่วนตัวกับผู้สมัครรับเลือกตั้ง สมาชิกวุฒิสภา ( $Y_6$ ) ในระดับน้อย (Pearson Correlation = .185\*\*) ที่ระดับนัยสำคัญ 0.00 เป็นความสัมพันธ์เชิงบวก หมายความว่าผู้มีอายุมากจะมีแนวโน้มที่จะตัดสินใจลงคะแนนเสียงเลือกตั้งด้วยเหตุผลเพราะมีความสัมพันธ์ส่วนตัวกับผู้สมัครรับเลือกตั้ง สมาชิกวุฒิสภาในระดับสูง

อายุ ( $X_1$ ) มีความสัมพันธ์กับการตัดสินใจลงคะแนนเสียงเลือกตั้ง ด้วยเหตุผลผู้สมัครรับเลือกตั้ง สมาชิกวุฒิสภามีบุญคุณต่อท่านในอดีต ( $Y_8$ ) ในระดับน้อย (Pearson Correlation = .129\*) ที่ระดับนัยสำคัญ 0.05 เป็นความสัมพันธ์เชิงบวก หมายความว่าผู้มีอายุมากจะมีแนวโน้มที่จะตัดสินใจลงคะแนนเสียงเลือกตั้งด้วยเหตุผลเพราะผู้สมัครรับเลือกตั้ง สมาชิกวุฒิสภามีบุญคุณต่อท่านในอดีตในระดับสูง

ส่วนอายุไม่มีความสัมพันธ์กับการตัดสินใจลงคะแนนเสียงเลือกตั้งด้วยเหตุผลการปฏิบัติตามรัฐธรรมนูญ พ.ศ.2540 กำหนด, การเป็นหน้าที่พลเมืองดี, ความต้องการส่งเสริมสนับสนุนประชาธิปไตย, ความเกรงว่าจะเสียสิทธิต่างๆ ตามที่กฎหมายกำหนดไว้, ความคาดหวังการได้รับการช่วยเหลือจากผู้สมัครเมื่อได้เป็น สมาชิกวุฒิสภา แล้ว และสิ่งตอบแทนหรือผลประโยชน์ที่จะได้รับ

รายได้ ( $X_2$ ) มีความสัมพันธ์กับการตัดสินใจลงคะแนนเสียงเลือกตั้ง ด้วยเหตุผลเป็นหน้าที่ของพลเมืองดี ( $Y_2$ ) ในระดับน้อย (Pearson Correlation = .012\*) ที่ระดับนัยสำคัญ 0.05 เป็นความสัมพันธ์เชิงบวก หมายความว่า ผู้มีรายได้มากจะมีแนวโน้มที่จะตัดสินใจลงคะแนนเสียงเลือกตั้งเพราะต้องการทำหน้าที่พลเมืองดีในระดับสูง

รายได้ ( $X_2$ ) มีความสัมพันธ์กับการตัดสินใจลงคะแนนเสียงเลือกตั้ง ด้วยเหตุผลสิ่งตอบแทนหรือผลประโยชน์ที่จะได้รับ ( $Y_9$ ) เป็นความสัมพันธ์เชิงลบ (Pearson Correlation = -.128\*) ที่

ระดับนัยสำคัญ 0.05 เป็นความสัมพันธ์เชิงลบ หมายความว่า ผู้มีรายได้มากจะมีแนวโน้มที่จะตัดสินใจลงคะแนนเสียงโดยไม่สนใจสิ่งตอบแทนหรือผลประโยชน์ที่จะได้รับในระดับสูง

ความรู้ความเข้าใจเรื่องเกี่ยวกับสมาชิกวุฒิสภา ( $X_3$ ) มีความสัมพันธ์กับการตัดสินใจลงคะแนนเสียงเลือกตั้งด้วยเหตุผลการปฏิบัติตามรัฐธรรมนูญ พ.ศ.2540 กำหนด ( $Y_1$ ) ในระดับค่อนข้างน้อย (Pearson Correlation = .317\*\*) ที่ระดับนัยสำคัญ 0.00 เป็นความสัมพันธ์เชิงบวก หมายความว่า ผู้ที่มีความรู้ความเข้าใจเรื่องเกี่ยวกับสมาชิกวุฒิสภาจะมีแนวโน้มที่จะตัดสินใจลงคะแนนเสียงเลือกตั้งเพราะต้องการการปฏิบัติตามรัฐธรรมนูญ พ.ศ.2540 กำหนดในระดับสูง

ความรู้ความเข้าใจเรื่องเกี่ยวกับสมาชิกวุฒิสภา ( $X_3$ ) มีความสัมพันธ์กับการตัดสินใจลงคะแนนเสียงเลือกตั้งด้วยเหตุผลเป็นหน้าที่ของพลเมืองดี ( $Y_2$ ) ในระดับปานกลาง (Pearson Correlation = .466\*\*) ที่ระดับนัยสำคัญ 0.00 เป็นความสัมพันธ์เชิงบวก หมายความว่า ผู้ที่มีความรู้ความเข้าใจเรื่องเกี่ยวกับสมาชิกวุฒิสภาจะมีแนวโน้มจะตัดสินใจลงคะแนนเสียงด้วยเหตุผลเพราะเป็นหน้าที่พลเมืองดีในระดับสูง

ความรู้ความเข้าใจเรื่องเกี่ยวกับสมาชิกวุฒิสภา ( $X_3$ ) มีความสัมพันธ์กับการตัดสินใจลงคะแนนเสียงเลือกตั้งด้วยเหตุผลต้องการส่งเสริมสนับสนุนประชาธิปไตย ( $Y_3$ ) ในระดับน้อย (Pearson Correlation = .178\*\*) ที่ระดับนัยสำคัญ 0.00 เป็นความสัมพันธ์เชิงบวก หมายความว่า ผู้ที่มีความรู้ความเข้าใจเรื่องเกี่ยวกับสมาชิกวุฒิสภาจะมีแนวโน้มจะตัดสินใจลงคะแนนเสียงด้วยเหตุผลต้องการส่งเสริมสนับสนุนประชาธิปไตย

ความรู้ความเข้าใจเรื่องเกี่ยวกับสมาชิกวุฒิสภา ( $X_3$ ) มีความสัมพันธ์กับการตัดสินใจลงคะแนนเสียงเลือกตั้ง ด้วยเหตุผลเกรงอิทธิพลของนักการเมือง และหัวหน้าคณะผู้สมัครขอร้อง ( $Y_4$ ) ในระดับน้อย (Pearson Correlation = .184\*\*) ที่ระดับนัยสำคัญ 0.00 เป็นความสัมพันธ์เชิงบวก หมายความว่า ผู้ที่มีความรู้ความเข้าใจเรื่องเกี่ยวกับสมาชิกวุฒิสภาจะมีแนวโน้มจะตัดสินใจลงคะแนนเสียงด้วยเหตุผลเกรงอิทธิพลของนักการเมือง และหัวหน้าคณะผู้สมัครขอร้องในระดับสูง

ความรู้ความเข้าใจเรื่องเกี่ยวกับสมาชิกวุฒิสภา ( $X_3$ ) มีความสัมพันธ์กับการตัดสินใจลงคะแนนเสียงเลือกตั้ง ด้วยเหตุผลความสัมพันธ์ส่วนตัวกับผู้สมัครรับเลือกตั้ง สมาชิกวุฒิสภา ( $Y_5$ ) ในระดับน้อย (Pearson Correlation = .130\*) ที่ระดับนัยสำคัญ 0.05 เป็นความสัมพันธ์เชิงบวก หมายความว่า ผู้มีสิทธิเลือกตั้งที่มีความรู้ความเข้าใจเรื่องเกี่ยวกับสมาชิกวุฒิสภาจะมีแนวโน้มจะตัดสินใจลงคะแนนเสียงด้วยเหตุผลความสัมพันธ์ส่วนตัวกับผู้สมัครรับเลือกตั้ง สมาชิกวุฒิสภา ในระดับสูง

ความรู้ความเข้าใจเรื่องเกี่ยวกับสมาชิกวุฒิสภา ( $X_3$ ) มีความสัมพันธ์กับการตัดสินใจลงคะแนนเสียงเลือกตั้ง ด้วยเหตุผลความคาดหวังการได้รับการช่วยเหลือจากผู้สมัครเมื่อได้เป็นสมาชิกวุฒิสภาแล้ว ( $Y_7$ ) เป็นความสัมพันธ์เชิงลบ (Pearson Correlation =  $-.113^*$ ) ที่ระดับนัยสำคัญ 0.05 เป็นความสัมพันธ์เชิงลบ หมายความว่า ผู้ที่มีความรู้ความเข้าใจเรื่องเกี่ยวกับสมาชิกวุฒิสภาจะมีแนวโน้มจะตัดสินใจลงคะแนนเสียงเลือกตั้งโดยไม่คาดหวังการได้รับการช่วยเหลือจากผู้สมัครเมื่อได้เป็น สมาชิกวุฒิสภา แล้วในระดับสูง

ความรู้ความเข้าใจเรื่องเกี่ยวกับสมาชิกวุฒิสภา ( $X_3$ ) มีความสัมพันธ์กับการตัดสินใจลงคะแนนเสียงเลือกตั้ง ด้วยเหตุผลผู้สมัครรับเลือกตั้ง สมาชิกวุฒิสภามีบุญคุณต่อท่านในอดีต ( $Y_8$ ) ในระดับน้อย (Pearson Correlation =  $.131^*$ ) ที่ระดับนัยสำคัญ 0.05 เป็นความสัมพันธ์เชิงบวก หมายความว่า ผู้ที่มีความรู้ความเข้าใจเรื่องเกี่ยวกับสมาชิกวุฒิสภาจะมีแนวโน้มจะตัดสินใจลงคะแนนเสียงเลือกตั้งด้วยเหตุผลผู้สมัครรับเลือกตั้ง สมาชิกวุฒิสภามีบุญคุณต่อท่านในอดีตในระดับสูง

ความรู้ความเข้าใจเรื่องเกี่ยวกับสมาชิกวุฒิสภา ( $X_3$ ) มีความสัมพันธ์กับการตัดสินใจลงคะแนนเสียงเลือกตั้งด้วยเหตุผลสิ่งตอบแทนหรือผลประโยชน์ที่จะได้รับ ( $Y_9$ ) เป็นความสัมพันธ์เชิงลบ (Pearson Correlation =  $-.128^*$ ) ที่ระดับนัยสำคัญ 0.05 เป็นความสัมพันธ์เชิงลบ หมายความว่า ผู้มีสิทธิเลือกตั้งที่มีความรู้ความเข้าใจเรื่องเกี่ยวกับสมาชิกวุฒิสภาจะมีแนวโน้มจะตัดสินใจลงคะแนนเสียงเลือกตั้งโดยไม่สนใจสิ่งตอบแทนหรือผลประโยชน์ที่จะได้รับในระดับสูง

ความรู้ความเข้าใจเรื่องเกี่ยวกับวุฒิสภาไม่มีความสัมพันธ์กับการตัดสินใจลงคะแนนเสียงเลือกตั้งด้วยเหตุผลเกรงว่าจะเสียสิทธิต่างๆ ตามที่กฎหมายกำหนด

คุณสมบัติของสมาชิกวุฒิสภา ( $X_4$ ) มีความสัมพันธ์กับพฤติกรรมการไปลงคะแนนเสียงเลือกตั้งด้วยเหตุผลเกรงว่าจะเสียสิทธิต่างๆ ตามที่กฎหมายกำหนดไว้ ( $Y_1$ ) ในระดับน้อย (Pearson Correlation =  $.112^*$ ) ที่ระดับนัยสำคัญ 0.05 เป็นความสัมพันธ์เชิงบวก หมายความว่า ผู้มีสิทธิเลือกตั้งจะมีแนวโน้มไปลงคะแนนเสียงเลือกตั้งเพราะเกรงจะเสียสิทธิต่างๆ ตามที่กฎหมายกำหนดในระดับสูง

คุณสมบัติของสมาชิกวุฒิสภา ( $X_4$ ) มีความสัมพันธ์กับพฤติกรรมการไปลงคะแนนเสียงเลือกตั้งด้วยเหตุผลเกรงอิทธิพลของนักการเมือง และหัวหน้าผู้สมัครขอร้อง ( $Y_5$ ) ในระดับน้อย (Pearson Correlation =  $.183^{**}$ ) ที่ระดับนัยสำคัญ 0.00 เป็นความสัมพันธ์เชิงบวก หมายความว่า ผู้ที่มีสิทธิเลือกตั้งจะมีแนวโน้มไปลงคะแนนเสียงเลือกตั้งเพราะเกรงอิทธิพลของนักการเมือง และหัวหน้าผู้สมัครขอร้องในระดับสูง

คุณสมบัติของสมาชิกวุฒิสภา ( $X_4$ ) มีความสัมพันธ์กับพฤติกรรมการไปลงคะแนนเสียงเลือกตั้งด้วยเหตุผลความคาดหวังการได้รับการช่วยเหลือจากผู้สมัครเมื่อได้เป็น สมาชิกวุฒิสภาแล้ว ( $Y_7$ ) ในระดับน้อย (Pearson Correlation = .341\*\*) ที่ระดับนัยสำคัญ 0.00 เป็นความสัมพันธ์เชิงบวก หมายความว่า ผู้ที่มีสิทธิเลือกตั้งจะมีแนวโน้มไปลงคะแนนเสียงเลือกตั้ง เพราะมีความคาดหวังการช่วยเหลือจากผู้สมัครเมื่อได้เป็น สมาชิกวุฒิสภาแล้วในระดับสูง

คุณสมบัติของสมาชิกวุฒิสภา ( $X_4$ ) มีความสัมพันธ์กับพฤติกรรมการไปลงคะแนนเสียงเลือกตั้งด้วยเหตุผลผู้สมัครรับเลือกตั้ง สมาชิกวุฒิสภามีบุญคุณต่อท่านในอดีต ( $Y_8$ ) ในระดับน้อย (Pearson Correlation = .232\*\*) ที่ระดับนัยสำคัญ 0.00 เป็นความสัมพันธ์เชิงบวก หมายความว่า ผู้ที่มีสิทธิเลือกตั้งจะมีแนวโน้มไปลงคะแนนเสียงเลือกตั้งเพราะผู้สมัครรับเลือกตั้ง สมาชิกวุฒิสภามีบุญคุณต่อท่านในอดีตในระดับสูง

สิ่งแวดล้อมทางการเมือง ( $X_5$ ) มีความสัมพันธ์กับพฤติกรรมการไปลงคะแนนเสียงเลือกตั้งด้วยเหตุผลปฏิบัติหน้าที่ตามที่รัฐธรรมนูญ พ.ศ.2540 กำหนด ( $Y_1$ ) ในระดับน้อย (Pearson Correlation = .361\*\*) ที่ระดับนัยสำคัญ 0.00 เป็นความสัมพันธ์เชิงบวก หมายความว่า ผู้ที่มีสิทธิเลือกตั้งจะมีแนวโน้มไปลงคะแนนเสียงเลือกตั้งเพราะปฏิบัติหน้าที่ตามที่รัฐธรรมนูญ พ.ศ.2540 กำหนดในระดับสูง

สิ่งแวดล้อมทางการเมือง ( $X_5$ ) มีความสัมพันธ์กับพฤติกรรมการไปลงคะแนนเสียงเลือกตั้งด้วยเหตุผลต้องการส่งเสริมสนับสนุนประชาธิปไตย ( $Y_3$ ) ในระดับค่อนข้างน้อย (Pearson Correlation = .461\*\*) ที่ระดับนัยสำคัญ 0.00 เป็นความสัมพันธ์เชิงบวก หมายความว่า ผู้ที่มีสิทธิเลือกตั้งจะมีแนวโน้มไปลงคะแนนเสียงเลือกตั้งเพราะต้องการส่งเสริมสนับสนุนประชาธิปไตยในระดับสูง

สิ่งแวดล้อมทางการเมือง ( $X_5$ ) มีความสัมพันธ์กับพฤติกรรมการไปลงคะแนนเสียงเลือกตั้งด้วยเหตุผลเกรงว่าจะเสียสิทธิต่างๆ ตามที่กฎหมายกำหนดไว้ ( $Y_4$ ) ในระดับค่อนข้างน้อย (Pearson Correlation = .236\*\*) ที่ระดับนัยสำคัญ 0.00 เป็นความสัมพันธ์เชิงบวก หมายความว่า ผู้ที่มีสิทธิเลือกตั้งจะมีแนวโน้มไปลงคะแนนเสียงเลือกตั้งเพราะเกรงว่าจะเสียสิทธิต่างๆ ตามที่กฎหมายกำหนดไว้ในระดับสูง

และสิ่งแวดล้อมทางการเมืองไม่มีความสัมพันธ์กับการไปเลือกตั้งด้วยเหตุผลความสัมพันธ์ส่วนตัวกับผู้สมัครรับเลือกตั้ง สมาชิกวุฒิสภา, ความคาดหวังการได้รับการช่วยเหลือจากผู้สมัครเมื่อได้เป็น สมาชิกวุฒิสภาแล้ว, การมีบุญคุณต่อกันในอดีต และสิ่งตอบแทนหรือผลประโยชน์ที่จะได้รับ

การรับรู้ข่าวสารเกี่ยวกับการเลือกตั้ง ( $X_2$ ) มีความสัมพันธ์กับการไปเลือกตั้งด้วยเหตุผลปฏิบัติหน้าที่ตามที่รัฐธรรมนูญ พ.ศ.2540 กำหนด ( $Y_1$ ) ในระดับน้อย (Pearson Correlation = .274\*\*) ที่ระดับนัยสำคัญ 0.00 เป็นความสัมพันธ์เชิงบวก หมายความว่า ผู้ที่มีสิทธิเลือกตั้งจะมีแนวโน้มไปลงคะแนนเสียงเลือกตั้งเพราะด้วยเหตุผลปฏิบัติหน้าที่ตามที่รัฐธรรมนูญ พ.ศ.2540 กำหนดในระดับสูง

การรับรู้ข่าวสารเกี่ยวกับการเลือกตั้ง ( $X_3$ ) มีความสัมพันธ์กับการไปเลือกตั้งด้วยเหตุผลเป็นหน้าที่ของพลเมืองดี ( $Y_2$ ) ในระดับค่อนข้างน้อย (Pearson Correlation = .388\*\*) ที่ระดับนัยสำคัญ 0.00 เป็นความสัมพันธ์เชิงบวก หมายความว่า ผู้ที่มีสิทธิเลือกตั้งจะมีแนวโน้มไปลงคะแนนเสียงเลือกตั้งเพราะเป็นหน้าที่ของพลเมืองดีในระดับสูง

การรับรู้ข่าวสารเกี่ยวกับการเลือกตั้ง ( $X_4$ ) มีความสัมพันธ์กับการไปเลือกตั้งด้วยเหตุผลต้องการส่งเสริมสนับสนุนประชาธิปไตย ( $Y_3$ ) ในระดับน้อย (Pearson Correlation = .235\*\*) ที่ระดับนัยสำคัญ 0.00 เป็นความสัมพันธ์เชิงบวก หมายความว่า ผู้ที่มีสิทธิเลือกตั้งจะมีแนวโน้มไปลงคะแนนเสียงเลือกตั้งเพราะต้องการส่งเสริมสนับสนุนประชาธิปไตยในระดับสูง

การรับรู้ข่าวสารเกี่ยวกับการเลือกตั้ง ( $X_5$ ) มีความสัมพันธ์กับการไปเลือกตั้งด้วยเหตุผลผู้สมัครรับเลือกตั้ง สมาชิกวุฒิสภา มีบุญคุณต่อท่านในอดีต ( $Y_4$ ) ในระดับน้อย (Pearson Correlation = .259\*\*) ที่ระดับนัยสำคัญ 0.00 เป็นความสัมพันธ์เชิงบวก หมายความว่า ผู้ที่มีสิทธิเลือกตั้งจะมีแนวโน้มไปลงคะแนนเสียงเลือกตั้งเพราะผู้สมัครรับเลือกตั้ง สมาชิกวุฒิสภา มีบุญคุณต่อท่านในอดีตในระดับสูง

การรับรู้ข่าวสารเกี่ยวกับการเลือกตั้ง ( $X_6$ ) มีความสัมพันธ์กับการไปเลือกตั้งด้วยเหตุผลสิ่งตอบแทนหรือผลประโยชน์ที่จะได้รับ ( $Y_5$ ) ในระดับน้อย (Pearson Correlation = .118\*) ที่ระดับนัยสำคัญ 0.05 เป็นความสัมพันธ์เชิงบวก หมายความว่า ผู้ที่มีสิทธิเลือกตั้งจะมีแนวโน้มไปลงคะแนนเสียงเลือกตั้งเพราะสิ่งตอบแทนหรือผลประโยชน์ที่จะได้รับในระดับสูง

และการรับรู้ข่าวสารเกี่ยวกับการเลือกตั้งไม่มีความสัมพันธ์กับการไปเลือกตั้งด้วยเหตุผลเกรงจะเสียสิทธิต่างๆ ตามที่กฎหมายกำหนด, ความสัมพันธ์ส่วนตัวกับผู้สมัครรับเลือกตั้ง ส.ว. และความคาดหวังการได้รับการช่วยเหลือจากผู้สมัครเมื่อได้เป็น สมาชิกวุฒิสภาแล้ว

สรุป จากข้อมูลข้างต้น จะเห็นได้ว่า ค่าสหสัมพันธ์ระหว่างปัจจัยต่างๆ กับระดับการตัดสินใจลงคะแนนเสียงเลือกตั้งส่วนใหญ่ค่อนข้างจะมีความสัมพันธ์กันน้อย ซึ่งเป็นไปได้ว่าถึงแม้ว่าปัจจัยต่างๆ จะมีความสัมพันธ์กับอิทธิพลในการตัดสินใจไปลงคะแนนเสียงเลือกตั้งก็จริงแต่เป็นเพียงส่วนน้อยเท่านั้น

## ส่วนที่ 7 ผลการทดสอบสมมติฐาน

ในการศึกษาวิจัยครั้งนี้ผู้วิจัยได้ตั้งสมมติฐานในการวิจัย 2 ประการ ดังนี้  
 ประการที่หนึ่ง ความรู้ความเข้าใจของประชาชนผู้มีสิทธิเลือกตั้งมีความสัมพันธ์กับการไปใช้สิทธิเลือกตั้ง

ประการที่สอง พฤติกรรมการตัดสินใจลงคะแนนเสียงเลือกตั้งสมาชิกวุฒิสภาของประชาชนในเขตจังหวัดพิษณุโลกมีความสัมพันธ์กับปัจจัยด้านสถานภาพของผู้มีสิทธิเลือกตั้ง ปัจจัยด้านคุณสมบัติของผู้สมัครรับเลือกตั้ง ปัจจัยด้านสิ่งแวดล้อมทางการเมือง และปัจจัยด้านการรับรู้ข่าวสารของประชาชนเกี่ยวกับการเลือกตั้ง

จากการศึกษาวิจัยสามารถสรุปผลการทดสอบสมมติฐานการวิจัย ได้ดังนี้  
 สมมติฐานข้อที่ 1 ความรู้ความเข้าใจของประชาชนผู้มีสิทธิเลือกตั้งมีความสัมพันธ์กับการไปใช้สิทธิเลือกตั้ง

ตัวแปรเกี่ยวกับความรู้ความเข้าใจเรื่องสมาชิกวุฒิสภา มีความสัมพันธ์กับพฤติกรรมการไปใช้สิทธิเลือกตั้งเพียงในด้านด้วยเหตุผลการปฏิบัติตามรัฐธรรมนูญ พ.ศ.2540 กำหนด และการเป็นหน้าที่พลเมืองดีที่ระดับนัยสำคัญ 0.00 ส่วนตัวแปรด้านต้องการส่งเสริมประชาธิปไตย, เกรงอิทธิพลของนักการเมืองและหัวหน้าคะแนนผู้สมัครขอรับเลือกตั้ง, ความสัมพันธ์ส่วนตัวกับผู้สมัคร สมาชิกวุฒิสภาและผู้สมัครรับเลือกตั้ง สมาชิกวุฒิสภาเป็นผู้มีบุญคุณต่อกันในอดีตที่ระดับนัยสำคัญ 0.05 และความรู้ความเข้าใจเรื่องเกี่ยวกับวุฒิสภามีความสัมพันธ์เชิงลบกับการตัดสินใจลงคะแนนเสียงเลือกตั้งด้วยเหตุผลหวังการได้รับการช่วยเหลือจากผู้สมัครเมื่อได้เป็น สมาชิกวุฒิสภาแล้ว และสิ่งตอบแทนหรือผลประโยชน์ที่ได้รับที่ระดับนัยสำคัญ 0.05

สมมติฐานข้อที่ 2 พฤติกรรมการตัดสินใจลงคะแนนเสียงเลือกตั้งสมาชิกวุฒิสภาของประชาชนในเขตจังหวัดพิษณุโลกมีความสัมพันธ์กับปัจจัยด้านสถานภาพของผู้มีสิทธิเลือกตั้ง ปัจจัยด้านคุณสมบัติของผู้สมัครรับเลือกตั้ง ปัจจัยด้านสิ่งแวดล้อมทางการเมือง และปัจจัยด้านการรับรู้ข่าวสารของประชาชนเกี่ยวกับการเลือกตั้ง

1. ตัวแปรเกี่ยวกับปัจจัยด้านอายุของผู้มีสิทธิเลือกตั้ง มีความสัมพันธ์กับพฤติกรรมการตัดสินใจลงคะแนนเสียงเลือกตั้งสมาชิกวุฒิสภาเพียงในด้านด้วยเหตุผลเกรงอิทธิพลของนักการเมืองและหัวหน้าคะแนนผู้สมัครขอรับเลือกตั้ง, ความสัมพันธ์ส่วนตัวกับผู้สมัครรับเลือกตั้ง และผู้สมัครรับเลือกตั้ง สมาชิกวุฒิสภา เป็นผู้มีบุญคุณต่อกันในอดีตในระดับนัยสำคัญที่ระดับนัยสำคัญ 0.05



2. ตัวแปรเกี่ยวกับปัจจัยด้านคุณสมบัติของผู้สมัครรับเลือกตั้งมีความสัมพันธ์กับพฤติกรรมการตัดสินใจลงคะแนนเสียงเลือกตั้งสมาชิกวุฒิสภาเพียงในด้านด้วยเหตุผลเกรงอิทธิพลของนักการเมือง และหัวหน้าผู้สมัครขอร้อง, ความสัมพันธ์ส่วนตัวกับผู้สมัครรับเลือกตั้ง สมาชิกวุฒิสภา, คาดหวังการได้รับการช่วยเหลือจากผู้สมัครเมื่อได้เป็น สมาชิกวุฒิสภาแล้ว, ผู้สมัครรับเลือกตั้ง สมาชิกวุฒิสภา เป็นผู้มีบุญคุณต่อกันในอดีต และสิ่งตอบแทนหรือผลประโยชน์ที่ได้รับที่ระดับนัยสำคัญ 0.00 และเหตุผลเป็นหน้าที่ของพลเมืองดีต้องการส่งเสริมสนับสนุนประชาธิปไตยเกรงว่าจะเสียสิทธิต่างๆ ตามกฎหมายกำหนดที่ระดับนัยสำคัญ 0.05

3. ตัวแปรเกี่ยวกับปัจจัยด้านสิ่งแวดล้อมทางการเมืองมีความสัมพันธ์กับพฤติกรรมการตัดสินใจลงคะแนนเสียงเลือกตั้งสมาชิกวุฒิสภา เพียงในด้านด้วยเหตุผลปฏิบัติตามหน้าที่ที่รัฐธรรมนูญกำหนด, เป็นหน้าที่ของพลเมืองดี, ต้องการส่งเสริมสนับสนุนประชาธิปไตย, เกรงว่าจะเสียสิทธิต่างๆ ตามที่กฎหมายกำหนดที่ระดับนัยสำคัญ 0.00

4. ตัวแปรเกี่ยวกับปัจจัยด้านการรับรู้ข่าวสารของประชาชนเกี่ยวกับการเลือกตั้งมีความสัมพันธ์กับพฤติกรรมการตัดสินใจลงคะแนนเสียงเลือกตั้งสมาชิกวุฒิสภา เพียงในด้านการปฏิบัติหน้าที่ตามรัฐธรรมนูญ พ.ศ.2540 กำหนด, เป็นหน้าที่ของพลเมืองดี, ต้องการส่งเสริมสนับสนุนประชาธิปไตย, ความเกรงอิทธิพลและนักการเมืองและหัวหน้าผู้สมัครตามที่ขอร้อง และผู้สมัครรับเลือกตั้ง สมาชิกวุฒิสภาเป็นผู้มีบุญคุณต่อกันในอดีตที่ระดับนัยสำคัญ 0.00 และการรับรู้ข่าวสารเกี่ยวกับการเลือกตั้งมีความสัมพันธ์กับการไปเลือกตั้งด้วยเหตุผลสิ่งตอบแทนหรือผลประโยชน์ที่จะได้รับในระดับนัยสำคัญที่ 0.05

ตาราง 50 สรุปผลการทดสอบสมมติฐาน

ลำดับ	ตัวแปร	สถิติทดสอบ	ค่าสถิติ	ระดับนัยสำคัญ	ข้อสรุป
1	ตัวแปรต้น : อายุ ( $X_1$ ) ตัวแปรตาม : เกรงอิทธิพลของนักการเมืองและหัวหน้าคณะมนต์สมัคร ( $Y_5$ )	Pearson Correlation	.112*	0.05	สนับสนุน สมมติฐานข้อที่2
2	ตัวแปรต้น : อายุ ( $X_1$ ) ตัวแปรตาม : ความสัมพันธ์ส่วนตัวกับผู้สมัคร สมาชิกวุฒิสภา ( $Y_6$ )	Pearson Correlation	.185**	0.00	สนับสนุน สมมติฐานข้อที่2
3	ตัวแปรต้น : อายุ ( $X_1$ ) ตัวแปรตาม : ผู้สมัคร สมาชิกวุฒิสภามีบุญคุณต่อกันในอดีต ( $Y_8$ )	Pearson Correlation	.129*	0.05	สนับสนุน สมมติฐานข้อที่2
4	ตัวแปรต้น : รายได้ ( $X_2$ ) ตัวแปรตาม : หน้าที่พลเมืองดี ( $Y_2$ )	Pearson Correlation	.012*	0.05	สนับสนุน สมมติฐานข้อที่2
5	ตัวแปรต้น : รายได้ ( $X_2$ ) ตัวแปรตาม : สิ่งตอบแทนหรือผลประโยชน์ที่ได้รับ ( $Y_9$ )	Pearson Correlation	-.128*	0.05	สนับสนุน สมมติฐานข้อที่2
6	ตัวแปรต้น : ความรู้ความเข้าใจของประชาชนเกี่ยวกับวุฒิสภา ( $X_3$ ) ตัวแปรตาม : ปฏิบัติตามรัฐธรรมนูญ 2540 กำหนด ( $Y_1$ )	Pearson Correlation	.317**	0.00	สนับสนุน สมมติฐานข้อที่1
7	ตัวแปรต้น : ความรู้ความเข้าใจของประชาชนเกี่ยวกับวุฒิสภา ( $X_3$ ) ตัวแปรตาม : หน้าที่พลเมืองดี ( $Y_2$ )	Pearson Correlation	.466**	0.00	สนับสนุน สมมติฐานข้อที่1
8	ตัวแปรต้น : ความรู้ความเข้าใจของประชาชนเกี่ยวกับวุฒิสภา ( $X_3$ ) ตัวแปรตาม : ต้องการสนับสนุนประชาธิปไตย ( $Y_3$ )	Pearson Correlation	.178**	0.00	สนับสนุน สมมติฐานข้อที่1

ตาราง 50 (ต่อ)

ลำดับ	ตัวแปร	สถิติทดลอง	ค่าสถิติ	ระดับนัยสำคัญ	ข้อสรุป
9	ตัวแปรต้น : ความรู้ความเข้าใจของประชาชนเกี่ยวกับภูมิสถาปัตย์ (X <sub>3</sub> )	Pearson Correlation	.184**	0.00	สนับสนุน สมมติฐานข้อที่ 1
	ตัวแปรตาม : เกษรอิทธิพลของนักการเมืองและหัวหน้าขององค์กร สมาชิกภูมิสถาปัตย์ (Y <sub>6</sub> )				
10	ตัวแปรต้น : ความรู้ความเข้าใจของประชาชนเกี่ยวกับภูมิสถาปัตย์ (X <sub>3</sub> )	Pearson Correlation	.130*	0.05	สนับสนุน สมมติฐานข้อที่ 1
11	ตัวแปรตาม : การรับรู้ข่าวสารข้อมูล (Y <sub>6</sub> )	Pearson Correlation	-.113*	0.05	สนับสนุน สมมติฐานข้อที่ 1
	ตัวแปรต้น : ความรู้ความเข้าใจของประชาชนเกี่ยวกับภูมิสถาปัตย์ (X <sub>3</sub> )				
12	ตัวแปรตาม : ความคาดหวังว่าจะได้รับการช่วยเหลือ (Y <sub>7</sub> )	Pearson Correlation	.131*	0.05	สนับสนุน สมมติฐานข้อที่ 1
	ตัวแปรต้น : ความรู้ความเข้าใจของประชาชนเกี่ยวกับภูมิสถาปัตย์ (X <sub>3</sub> )				
13	ตัวแปรตาม : การมีบุญคุณต่อกันในอดีต (Y <sub>8</sub> )	Pearson Correlation	-.128*	0.05	สนับสนุน สมมติฐานข้อที่ 1
	ตัวแปรต้น : ความรู้ความเข้าใจของประชาชนเกี่ยวกับภูมิสถาปัตย์ (X <sub>3</sub> )				
14	ตัวแปรตาม : สิ่งตอบแทนและผลประโยชน์ที่จะได้รับ (Y <sub>9</sub> )	Pearson Correlation	.331**	0.05	สนับสนุน สมมติฐานข้อที่ 2
	ตัวแปรต้น : คุณสมบัตินของผู้สมัครรับเลือกตั้ง (X <sub>4</sub> )				
15	ตัวแปรตาม : สิ่งตอบแทนหรือผลประโยชน์ที่จะได้รับ (Y <sub>9</sub> )	Pearson Correlation	.112*	0.05	สนับสนุน สมมติฐานข้อที่ 2
	ตัวแปรต้น : คุณสมบัตินของผู้สมัครรับเลือกตั้ง (X <sub>4</sub> )				
	ตัวแปรตาม : เกษรอิทธิพลของนักการเมืองและหัวหน้าขององค์กร สมาชิกภูมิสถาปัตย์ (Y <sub>6</sub> )	Pearson Correlation			

ตาราง 50 (ต่อ)

ลำดับ	ตัวแปร	สถิติทดลอง	ค่าสถิติ	ระดับนัยสำคัญ	ข้อสรุป
16	ตัวแปรต้น : คุณสมบัตินักเรียนผู้สมัครรับเลือกตั้ง ( $X_4$ ) ตัวแปรตาม : ความคาดหวังว่าจะได้รับการช่วยเหลือ ( $Y_7$ )	Pearson Correlation	.341**	0.00	สนับสนุน สมมติฐานข้อที่ 2
17	ตัวแปรต้น : คุณสมบัตินักเรียนผู้สมัครรับเลือกตั้ง ( $X_4$ ) ตัวแปรตาม : การมีบุญคุณต่อกันในอดีต ( $Y_8$ )	Pearson Correlation	.232**	0.00	สนับสนุน สมมติฐานข้อที่ 2
18	ตัวแปรต้น : สิ่งแวดล้อมทางการเมือง ( $X_5$ ) ตัวแปรตาม : การปฏิบัติหน้าที่ตามธรรม. 2540	Pearson Correlation	.361**	0.00	สนับสนุน สมมติฐานข้อที่ 2
19	ตัวแปรต้น : สิ่งแวดล้อมทางการเมือง ( $X_5$ ) ตัวแปรตาม : การสนับสนุนประชาธิปไตย ( $Y_3$ )	Pearson Correlation	.461**	0.00	สนับสนุน สมมติฐานข้อที่ 2
20	ตัวแปรต้น : สิ่งแวดล้อมทางการเมือง ( $X_5$ ) ตัวแปรตาม : เกณฑ์สิทธิตามที่กฎหมายกำหนด ( $Y_4$ )	Pearson Correlation	.236**	0.00	สนับสนุน สมมติฐานข้อที่ 2
21	ตัวแปรต้น : การรับรู้ข้อมูลข่าวสาร ( $X_5$ ) ตัวแปรตาม : ปฏิบัติตามรัฐธรรมนูญ 2540 กำหนด ( $Y_1$ )	Pearson Correlation	.274**	0.00	สนับสนุน สมมติฐานข้อที่ 2
22	ตัวแปรต้น : การรับรู้ข้อมูลข่าวสาร ( $X_5$ ) ตัวแปรตาม : หน้าที่พลเมืองดี ( $Y_2$ )	Pearson Correlation	.388**	0.00	สนับสนุน สมมติฐานข้อที่ 2

ตาราง 50 (ต่อ)

ลำดับ	ตัวแปร	สถิติทดลอง	ค่าสถิติ	ระดับนัยสำคัญ	ข้อสรุป
23	ตัวแปรต้น : การรับรู้ข้อมูลข่าวสาร (X <sub>5</sub> ) ตัวแปรตาม : ต้องการสนับสนุนประชาธิปไตย (Y <sub>3</sub> )	Pearson Correlation	.235**	0.00	สนับสนุน สมมติฐานข้อที่ 2
24	ตัวแปรต้น : การรับรู้ข้อมูลข่าวสาร (X <sub>5</sub> ) ตัวแปรตาม : การมีบุญคุณต่อกันในอดีต (Y <sub>8</sub> )	Pearson Correlation	.259**	0.00	สนับสนุน สมมติฐานข้อที่ 2
25	ตัวแปรต้น : การรับรู้ข้อมูลข่าวสาร (X <sub>5</sub> ) ตัวแปรตาม : สิ่งตอบแทนหรือผลประโยชน์ที่จะได้รับ (Y <sub>9</sub> )	Pearson Correlation	.118*	0.05	สนับสนุน สมมติฐานข้อที่ 2