





## ข้อมูลทั่วไปของพื้นที่จังหวัดพิษณุโลก

### 1. ขนาดและที่ตั้ง

จังหวัดพิษณุโลก เป็นจังหวัดที่มีความสำคัญมากจังหวัดหนึ่งของประเทศไทย ตั้งอยู่ในเขตภาคเหนือตอนล่าง อยู่ห่างจากกรุงเทพมหานคร 377 กิโลเมตร มีพื้นที่ประมาณ 10,815.8 ตารางกิโลเมตร หรือ 6,759,909 ไร่ คิดเป็นร้อยละ 6.37 ของพื้นที่ภาคเหนือ และร้อยละ 2.1 ของพื้นที่ทั้งประเทศมีอาณาเขตติดต่อดังนี้

ทิศเหนือ	ติดกับอำเภอน้ำปาด จังหวัดอุตรดิตถ์ และประเทศสาธารณรัฐประชาธิปไตยประชาชนลาว
ทิศตะวันออก	ติดกับอำเภอด่านซ้าย จังหวัดเลย และอำเภอลำทะเมนชัย จังหวัดเพชรบูรณ์
ทิศใต้	ติดกับอำเภอเมืองพิจิตร และอำเภอสว่างงาม จังหวัดพิจิตร
ทิศตะวันตก	ติดกับอำเภอพรานกระต่าย จังหวัดกำแพงเพชร และอำเภอศรีสำโรง จังหวัดสุโขทัย

### 2. ภูมิประเทศและภูมิอากาศ

ลักษณะภูมิประเทศของจังหวัดพิษณุโลก ทางตอนเหนือและตอนกลางเป็นเขตที่สูงที่ราบสูง ทางด้านตะวันออกและตะวันออกเฉียงเหนือมีขอบเขตภูเขาสูง ทั้งนี้มีเขตที่ราบหุบเขา ซึ่งเป็นที่ราบดินตะกอนที่อุดมสมบูรณ์ พื้นที่ตอนกลางและตอนใต้เป็นที่ราบลุ่มตามแนวแม่น้ำยมและแม่น้ำน่านเป็นย่านการเกษตรที่สำคัญที่สุดของจังหวัดพิษณุโลก

สภาพภูมิอากาศ โดยทั่วไป มีลักษณะร้อนชื้น ฤดูร้อนมีอากาศร้อนมาก ส่วนฤดูหนาวอากาศหนาวมาก ฤดูฝนเริ่มตั้งแต่เดือนพฤษภาคมถึงเดือนตุลาคม ในปี 2546 มีฝนตกประมาณ 87 วัน ปริมาณน้ำฝนวัดได้ 924.9 มิลลิเมตร

### 3. การปกครองและประชากร

ในปี 2546 จังหวัดพิษณุโลก แบ่งการปกครองส่วนภูมิภาคเป็น 9 อำเภอ 93 ตำบล 1,018 หมู่บ้าน โดยมีอำเภอดังนี้ อำเภอเมืองพิษณุโลก อำเภอชาติตระการ อำเภอนครไทย อำเภอเนินมะปราง อำเภอบางกระทุ่ม อำเภอบางระกำ อำเภอพรหมพิราม อำเภอวังทอง และอำเภอวัดโบสถ์ การปกครองส่วนท้องถิ่นประกอบด้วย องค์การบริหารส่วนจังหวัด 1 แห่ง องค์การบริหารส่วนตำบล 90 แห่ง เทศบาลนคร 1 แห่ง และเทศบาลตำบล 12 แห่ง จำนวนประชากรทั้งสิ้น 867,356 คน เป็นชาย 429,182 คน หรือร้อยละ 49.48 เป็นหญิง 438,174 คน หรือร้อยละ 50.52 ในจำนวนนี้อาศัย

อยู่ในเขตเทศบาล 148,356 คน หรือร้อยละ 17.10 และ 719,000 คนหรือร้อยละ 82.90 อาศัยอยู่นอกเขตเทศบาล มีสมาชิกสภาผู้แทนราษฎร จำนวน 6 คน

#### 4. ทรัพยากรธรรมชาติและสิ่งแวดล้อม

จังหวัดพิษณุโลกมีป่าไม้เป็นทรัพยากรที่มีค่าของจังหวัด ทำให้มีสถานที่ท่องเที่ยวที่น่าสนใจทางธรรมชาติหลายแห่ง ได้แก่

1. ป่าสงวนแห่งชาติ
2. อุทยานแห่งชาติในจังหวัดพิษณุโลก อุทยานแห่งชาติทุ่งแสลงหลวง อุทยานแห่งชาติภูหินร่องกล้า อุทยานเขื่อนน้ำตกชาติตระการ
3. เขตรักษาพันธุ์สัตว์ป่า ได้แก่ เขตการรักษาพันธุ์สัตว์ป่า ภูเมี่ยง-ภูทอง

แหล่งน้ำที่สำคัญของจังหวัดพิษณุโลก ได้แก่ แม่น้ำน่าน แม่น้ำยม แม่น้ำเข็ก และแม่น้ำแควน้อย ซึ่งเป็นแหล่งน้ำธรรมชาติที่สำคัญ และเป็นประโยชน์ต่อการเกษตรและการประมงของจังหวัด

#### 5. สภาพทางเศรษฐกิจ

จังหวัดพิษณุโลกเป็นจังหวัดที่ทำการเกษตรโดยเฉพาะพืชไร่ได้แก่ ข้าวโพด มันสำปะหลัง และถั่วเหลือง ส่วนการทำนา มีทั้งนาปีและนาปรัง โดยจะทำในลักษณะนาดำ นานวน นานวนตาม ข้าวไร่ ในปี พ.ศ. 2546 มีเนื้อที่ปลูกข้าว ไร่สำหรับปลูกข้าวเจ้า 2,424,307 ไร่ มีเนื้อที่เสียหาย 54,844 ไร่ ผลผลิตที่ได้จากการเก็บเกี่ยว 1,763,455 ตัน ผลผลิตเฉลี่ยต่อไร่ 744 กิโลกรัม ในปี พ.ศ. 2546 เนื้อที่ปลูกข้าว ที่เสียหายมีจำนวนมาก ประมาณ 54,844 ไร่ เนื่องจาก มีเพลี้ยกระโดดและหอยเชอรี่จำนวนมาก ลงทำลายนาข้าวในหลายอำเภอของจังหวัดพิษณุโลก พืชไร่ที่นิยมปลูกกันมาก เช่น ข้าวโพดเลี้ยงสัตว์ ถั่วเหลือง ถั่วลิสง ฝ้าย อ้อยโรงงานฯ ส่วนไม้ผลและไม้ยืนต้นที่นิยมปลูก เช่น มะม่วง ลำไย มะขามหวาน น้อยหน่า ส้มโอ ฯ ส่วนพืชผักที่นิยมปลูกกันมากได้แก่ แตงกวา กระบี่ บวบ มะระจีน เป็นต้น จำนวนครัวเรือนที่เพาะเลี้ยงสัตว์น้ำจืด 11,979 ครัวเรือน ปริมาณสัตว์น้ำจืดที่จับได้ 2,954,320 กิโลกรัม จากรายงานของสำนักงานคณะกรรมการพัฒนาการเศรษฐกิจและสังคมแห่งชาติ ปรากฏว่าในปี 2545 จังหวัดพิษณุโลก มีมูลค่ารวมผลิตภัณฑ์จังหวัด (GPP) ตามราคาประจำปี 35,197 ล้านบาท และมูลค่าผลิตภัณฑ์เฉลี่ยต่อหัว (Per Capita GPP) 43,507 บาท รายได้เฉลี่ยต่อหัวอยู่ในลำดับที่ 7 ของภาค และอยู่ในลำดับที่ 45 ของประเทศ อัตราร้อยละของสาขาการผลิตต่าง ๆ ในผลิตภัณฑ์จังหวัดพิษณุโลกปี 2545 ประกอบด้วยสาขาการผลิตต่าง ๆ ดังนี้

สาขา	ร้อยละ
สาขาเกษตรกรรม	19.78
สาขาเหมืองแร่และการย่อยหิน	0.15
สาขาอุตสาหกรรม	7.36
สาขาการก่อสร้าง	7.26
สาขาการไฟฟ้าและการประปา	7.81
สาขาการคมนาคมและการขนส่ง	4.31
สาขาการค้าส่งและการค้าปลีก	19.64
สาขาการธนาคาร ประกันภัย และธุรกิจอสังหาริมทรัพย์	7.55
สาขาที่อยู่อาศัย	9.07
สาขาการบริหารและป้องกันประเทศ	14.19
สาขาการบริการ	8.79
สาขาถูกจ้างในครัวเรือนส่วนบุคคล	0.08

## 6. การสาธารณูปโภค

ในปี 2546 จังหวัดพิษณุโลก มีจำนวนหมู่บ้าน 1,018 หมู่บ้านในจำนวนนี้ มีไฟฟ้าใช้ 1,016 หมู่บ้านหรือคิดเป็นร้อยละ 99.8 และมีผู้ใช้ไฟฟ้า 196,117 ราย ปริมาณการจำหน่ายกระแสไฟฟ้าทั้งสิ้น 594.093 ล้านยูนิต

ทางด้านการประปา ในปี 2546 จังหวัดพิษณุโลกมีกำลังการผลิตน้ำประปาทั้งสิ้น 3,570 ลูกบาศก์เมตรต่อชั่วโมง แต่ปริมาณน้ำที่ผลิตได้ 18,774,272 ลูกบาศก์เมตร สำหรับปริมาณน้ำที่จำหน่ายให้แก่ผู้ใช้ มีปริมาณทั้งสิ้น 13,459,227 ลูกบาศก์เมตร และมีปริมาณน้ำที่จ่ายเพื่อสาธารณะประโยชน์และรั่วไหลอีก ประมาณ 5,315,045 ลูกบาศก์เมตร ในปี 2546 นี้ มีจำนวนผู้ใช้น้ำประปาทั้งสิ้น 339,468 ราย

## 7. การศึกษา

ทางด้านการศึกษาระดับมัธยมศึกษา และการศึกษาระดับมัธยมศึกษา ได้แพร่กระจายไปอย่างทั่วถึง สำหรับการศึกษานอกระบบโรงเรียน ได้จัดการสร้างเสริมการศึกษาผู้ใหญ่แบบต่างๆ ให้กว้างขวางยิ่งขึ้นตลอดจนการฝึกอาชีพให้กับผู้ที่สนใจทั่วไป

ในปีการศึกษา 2546 จังหวัดพิษณุโลก มีโรงเรียนระดับประถมศึกษาและมัธยมศึกษา 523 แห่ง มีครู 8,053 คน จำนวนนักเรียน 146,768 คน เป็นนักเรียนชาย 74,961 คน และนักเรียนหญิง

71,807 คน ระดับอุดมศึกษามี 12 แห่ง สังกัดสำนักงานสภาสถาบันราชภัฏ 1 แห่ง กรมอาชีวศึกษา 6 แห่ง สำนักงานคณะกรรมการการศึกษาเอกชน 2 แห่ง สถาบันเทคโนโลยีราชมงคลวิทยาเขต พิษณุโลก 1 แห่ง และสถาบันสังกัดทบวงมหาวิทยาลัย 1 แห่ง และสถาบันศึกษาของรัฐ สังกัดสภา การศึกษาสงฆ์อีก 1 แห่ง ทั้งนี้ มีจำนวนครูและอาจารย์ผู้สอนรวม 2,197 คน มีนักศึกษา 32,293 คน โดยมีสัดส่วนนักศึกษาต่อครูอาจารย์ผู้สอน อยู่ในระดับ 15 : 1

#### 8. การสาธารณสุข

ด้านการสาธารณสุข ในปี 2546 จังหวัดพิษณุโลก มีสถานพยาบาล ทั้งสิ้น 19 แห่ง เป็น สถานพยาบาลประเภทให้บริการทั่วไป จำนวน 17 แห่ง มีผู้ป่วยนอก จำนวน 1,612,262 คน และ ผู้ป่วยใน จำนวน 129,125 คน มีเตียงผู้ป่วย 1,870 เตียง และมีสถานพยาบาลประเภทบริการ เฉพาะโรค จำนวน 2 แห่ง มีผู้ป่วยนอก จำนวน 18,611 คน และผู้ป่วยใน จำนวน 471 คน มีเตียง ผู้ป่วย จำนวน 36 เตียง

#### 9. อุณหภูมิ

จังหวัดพิษณุโลก สภาพภูมิอากาศโดยทั่วไปมีลักษณะร้อนชื้น ฝนตกชุกสลับกับแห้งแล้ง มีลมมรสุมพัดผ่านโดยเป็นลมที่เกิดจากการแตกต่างทางด้านอุณหภูมิและความกดอากาศระหว่าง พื้นดิน (ทวีปเอเชีย) สามารถแบ่งฤดูกาลได้เป็น 3 ฤดูกาล คือ ฤดูหนาว ฤดูฝน ฤดูร้อน

ฤดูฝน (ฤดูมรสุมทิศใต้) จะเริ่มตั้งแต่ประมาณเดือนพฤษภาคม-ตุลาคม ปริมาณฝนตกปี 2541 จำนวน 1,400.30 มากกว่าปีที่ผ่านมา 45.04%

ฤดูหนาว (ฤดูมรสุมทิศเหนือ) ระยะเวลา 2-3 เดือน ประมาณเดือนธันวาคม-กุมภาพันธ์ หนาวจัดในเดือนธันวาคม วัดได้ 15.2 องศาเซลเซียส

ฤดูร้อน (ฤดูมรสุมทิศเหนือ) ประมาณเดือนมีนาคม-พฤษภาคม ร้อนจัดในเดือน พฤษภาคม วัดได้ 41.5 องศาเซลเซียส

ตาราง 37 สถิติอุณหภูมิเฉลี่ยปี 2542 จำแนกเป็นรายเดือน

เดือน	อุณหภูมิเฉลี่ย (องศาเซลเซียส)	
	ต่ำสุด (องศาเซลเซียส)	สูงสุด (องศาเซลเซียส)
มกราคม	16.0	33.3
กุมภาพันธ์	15.1	36.2
มีนาคม	19.9	37.2
เมษายน	21.7	38.2
พฤษภาคม	23.6	39.8
มิถุนายน	23.5	39.2
กรกฎาคม	23.6	37.6
สิงหาคม	23.0	35.1
กันยายน	23.3	35.2
ตุลาคม	22.4	35.7
พฤศจิกายน	20.0	35.6
ธันวาคม	18.0	34.8
เฉลี่ยตลอดปี	25.6	25.61

ที่มา : สถานีอุตุนิยมวิทยาพิษณุโลก

ตาราง 38 สถิติจำนวนน้ำฝน ปี 2542 จังหวัดพิษณุโลก

เดือน	ปริมาณน้ำฝน (มิลลิเมตร)
มกราคม	0.70
กุมภาพันธ์	26.1
มีนาคม	47.5
เมษายน	44.7
พฤษภาคม	166.6
มิถุนายน	70.0
กรกฎาคม	166.0
สิงหาคม	203.1
กันยายน	169.4
ตุลาคม	136.4
พฤศจิกายน	63.6
ธันวาคม	6.2

ที่มา : สถานีอุตุนิยมวิทยาพิษณุโลก

ผลการจำแนกร้อยละของพื้นที่เสี่ยงแล้งของตำบลในแต่ละระดับ ดังตาราง 39

ตาราง 39 ร้อยละของพื้นที่เสี่ยงแล้งแยกตามระดับ

ตำบล	อำเภอ	ร้อยละของพื้นที่เสี่ยงแล้ง			ระดับเสี่ยงแล้ง
		ระดับ 1	ระดับ 2	ระดับ 3	
ในเมือง	เมือง	100.00	0.00	0.00	1.00
จอมทอง	เมือง	100.00	0.00	0.00	1.00
ดอนทอง	เมือง	62.20	37.39	0.41	1.00
ท่าทอง	เมือง	100.00	0.00	0.00	1.00
ท่าโพธิ์	เมือง	100.00	0.00	0.00	1.00
บ้านกร่าง	เมือง	94.77	5.23	0.00	1.00
บ้านคลอง	เมือง	100.00	0.00	0.00	1.00
บ้านป่า	เมือง	84.79	15.19	0.02	1.00



ตาราง 39 (ต่อ)

ตำบล	อำเภอ	ร้อยละของพื้นที่เสี่ยงแล้ง			ระดับเสี่ยงแล้ง
		ระดับ 1	ระดับ 2	ระดับ 3	
ปากโทก	เมือง	100.00	0.00	0.00	1.00
พลายชุมพล	เมือง	100.00	0.00	0.00	1.00
มะขามสูง	เมือง	100.00	0.00	0.00	1.00
วังน้ำคู้	เมือง	100.00	0.00	0.00	1.00
วัดจันทร์	เมือง	100.00	0.00	0.00	1.00
วัดพริก	เมือง	100.00	0.00	0.00	1.00
สมอแข	เมือง	99.30	0.70	0.00	1.00
หัวรอ	เมือง	100.00	0.00	0.00	1.00
อรัญญิก	เมือง	100.00	0.00	0.00	1.00
บึงพระ	เมือง	100.00	0.00	0.00	1.00
ไม้ขอดอน	เมือง	100.00	0.00	0.00	1.00
จี่งาม	เมือง	100.00	0.00	0.00	1.00
ป่าแดง	ชาติตระการ	62.69	37.30	0.01	1.00
ชาติตระการ	ชาติตระการ	37.77	44.27	17.96	2.00
บ้านดง	ชาติตระการ	72.79	26.76	0.44	1.00
สวนเมียง	ชาติตระการ	18.12	81.44	0.44	2.00
บ่อภาค	ชาติตระการ	0.00	30.91	69.09	3.00
ท่าสะแก	ชาติตระการ	52.19	47.19	0.62	1.00
นครไทย	นครไทย	0.00	85.08	14.92	2.00
นครชุม	นครไทย	0.00	67.68	32.32	2.00
นาบัว	นครไทย	0.00	92.19	7.81	2.00
เนินเพิ่ม	นครไทย	0.00	29.30	70.70	3.00
บ่อโพธิ์	นครไทย	0.00	11.31	88.69	3.00
บ้านแยง	นครไทย	0.00	67.63	32.37	2.00
หนองกะท้าว	นครไทย	0.04	95.85	4.10	2.00
น้ำกุ่ม	นครไทย	0.00	26.46	73.54	3.00

ตาราง 39 (ต่อ)

ตำบล	อำเภอ	ร้อยละของพื้นที่เสี่ยงแล้ง			ระดับเสี่ยงแล้ง
		ระดับ 1	ระดับ 2	ระดับ 3	
ยางโกลน	นครไทย	0.00	76.69	23.31	2.00
บ้านพร้าว	นครไทย	0.73	75.19	24.08	2.00
ห้วยเสี้ย	นครไทย	0.00	8.49	91.51	3.00
บางกระทุ่ม	บางกระทุ่ม	100.00	0.00	0.00	1.00
โคกสลุด	บางกระทุ่ม	100.00	0.00	0.00	1.00
ท่าตาล	บางกระทุ่ม	100.00	0.00	0.00	1.00
นครป่าหมาก	บางกระทุ่ม	100.00	0.00	0.00	1.00
วัดตายม	บางกระทุ่ม	71.14	28.86	0.00	1.00
บ้านไร่	บางกระทุ่ม	100.00	0.00	0.00	1.00
ไผ่ล้อม	บางกระทุ่ม	93.54	6.46	0.00	1.00
เนินกุ่ม	บางกระทุ่ม	38.19	61.81	0.00	2.00
สนามคลี	บางกระทุ่ม	100.00	0.00	0.00	1.00
บางระกำ	บางระกำ	97.38	2.62	0.00	1.00
ชุมแสงสงคราม	บางระกำ	65.47	34.53	0.00	1.00
บึงกอก	บางระกำ	51.13	48.87	0.00	1.00
ปลัดแรด	บางระกำ	90.76	9.24	0.00	1.00
พันเสา	บางระกำ	67.01	32.99	0.00	1.00
วังอีตก	บางระกำ	100.00	0.00	0.00	1.00
หนองกุลา	บางระกำ	70.42	29.58	0.00	1.00
นิคมพัฒนา	บางระกำ	44.61	55.39	0.00	2.00
บ่อทอง	บางระกำ	86.60	13.40	0.00	1.00
ทำนงงาม	บางระกำ	74.66	25.34	0.00	1.00
คูยม่วง	บางระกำ	98.92	1.08	0.00	1.00
พรหมพิราม	พรหมพิราม	99.45	0.55	0.00	1.00
ตลุกเทียม	พรหมพิราม	90.15	9.84	0.01	1.00
ทับยายเชียง	พรหมพิราม	93.06	6.82	0.12	1.00

ตาราง 39 (ต่อ)

ตำบล	อำเภอ	ร้อยละของพื้นที่เสี่ยงแล้ง			ระดับเสี่ยงแล้ง
		ระดับ 1	ระดับ 2	ระดับ 3	
ดงประคำ	พรหมพิราม	83.28	16.72	0.00	1.00
ท่าช้าง	พรหมพิราม	100.00	0.00	0.00	1.00
มะด่าง	พรหมพิราม	75.66	24.34	0.00	1.00
วงษ์อ่อง	พรหมพิราม	79.91	20.08	0.02	1.00
วังวน	พรหมพิราม	100.00	0.00	0.00	1.00
ศรีภิรมย์	พรหมพิราม	84.01	15.97	0.02	1.00
หนองแขม	พรหมพิราม	98.54	1.46	0.00	1.00
หอกลอง	พรหมพิราม	100.00	0.00	0.00	1.00
มะตูม	พรหมพิราม	99.96	0.04	0.00	1.00
วังทอง	วังทอง	90.92	9.06	0.02	1.00
แก่งโสภา	วังทอง	1.48	86.88	11.65	2.00
ชัยนาม	วังทอง	31.22	62.92	5.86	2.00
ท่าหมื่นราม	วังทอง	31.91	67.42	0.67	2.00
บ้านกลาง	วังทอง	15.47	84.16	0.37	2.00
ดินทอง	วังทอง	41.74	53.11	5.15	2.00
พันชาลี	วังทอง	45.06	54.93	0.01	2.00
แม่ระกา	วังทอง	100.00	0.00	0.00	1.00
วังนกแอ่น	วังทอง	0.12	80.75	19.13	2.00
วังพิกุล	วังทอง	100.00	0.00	0.00	1.00
หนองพระ	วังทอง	99.63	0.37	0.00	1.00
วัดโบสถ์	วัดโบสถ์	99.87	0.13	0.00	1.00
คันช้าง	วัดโบสถ์	28.74	70.74	0.51	2.00
ห่อแท้	วัดโบสถ์	100.00	0.00	0.00	1.00
ท่างาม	วัดโบสถ์	73.74	26.26	0.00	1.00
บ้านยาง	วัดโบสถ์	22.38	75.96	1.65	2.00
หินลาด	วัดโบสถ์	26.65	72.15	1.20	2.00

ตาราง 39 (ต่อ)

ตำบล	อำเภอ	ร้อยละของพื้นที่เสี่ยงแล้ง			ระดับเสี่ยงแล้ง
		ระดับ 1	ระดับ 2	ระดับ 3	
บ้านมุง	เนินมะปราง	0.00	73.80	26.20	2.00
ชมพู	เนินมะปราง	0.01	83.57	16.42	2.00
ไทรย้อย	เนินมะปราง	0.00	96.98	3.02	2.00
วังโพรง	เนินมะปราง	0.00	66.91	33.09	2.00
บ้านน้อยชุ่มชื้นเหล็ก	เนินมะปราง	0.00	99.74	0.26	2.00
เนินมะปราง	เนินมะปราง	0.38	99.50	0.12	2.00
วังยาง	เนินมะปราง	0.00	85.03	14.97	2.00

ตาราง 40 ผลการวิเคราะห์ความสัมพันธ์ระหว่างดัชนีเศรษฐกิจสังคม และตัวแปรทั้ง 56 ตัวแปร

ตัวแปร	ระดับความสัมพันธ์
ร้อยละครัวเรือนที่มีที่ดินทำกินเองไม่ต้องเช่า	-0.467*
ร้อยละของครัวเรือนที่ปลูกพืชไร่อายุสั้น/ครัวเรือนทั้งหมด	-0.428*
ร้อยละครัวเรือนที่ปลูกพืชไร่อายุสั้น	-0.421*
ร้อยละเนื้อที่เพาะปลูกพืชไร่อายุสั้นอันดับหนึ่ง	-0.372*
ร้อยละเนื้อที่เพาะปลูกพืชไร่อายุยาว	-0.339*
ร้อยละของครัวเรือนที่ประกอบอาชีพเกษตร	-0.330*
ร้อยละเนื้อที่ปลูกพืชไร่อายุยาว	-0.326*
ร้อยละครัวเรือนที่ปลูกพืชไร่อายุยาว	-0.324*
ร้อยละครัวเรือนที่ปลูกพืชไร่อายุยาวอันดับหนึ่ง	-0.323*
ร้อยละของครัวเรือนที่ทำเกษตรในบ้าน	-0.304*
ร้อยละของครัวเรือนที่ทำนา	-0.299*
ร้อยละครัวเรือนที่ปลูกพืชไร่อายุสั้นฤดูแล้ง	-0.274*
ร้อยละครัวเรือนที่ทำนาปีละ 1 ครั้ง	-0.268*
ร้อยละครัวเรือนที่ทำเกษตรฤดูแล้ง	-0.264*
ร้อยละของครัวเรือนที่ประกอบอาชีพเกษตร	-0.256*
ใช้แหล่งน้ำผิวดินในการทำเกษตรฤดูแล้ง	-0.232*

ตาราง 40 (ต่อ)

ตัวแปร	ระดับความสัมพันธ์
ร้อยละครัวเรือนที่ทำสวนผลไม้	-0.231*
ร้อยละครัวเรือนที่ทำนาไม่เกิน 5 ไร่/ครัวเรือนที่ทำนา	-0.228*
เปอร์เซ็นต์จำนวนบ่อน้ำตื้นสาธารณะที่ใช้การได้	-0.224*
ร้อยละเนื้อที่ทำเกษตรฤดูแล้ง	-0.218*
รายได้ของครัวเรือนที่ปลูกพืชไร่อายุสั้น	-0.209*
รายได้จากการทำเกษตรฤดูแล้ง	-0.205*
เปอร์เซ็นต์จำนวนบ่อน้ำตื้นส่วนตัวที่ใช้การได้	-0.203*
ร้อยละครัวเรือนที่ทำนาไม่เกิน 6-11	-0.191*
รายได้ของครัวเรือนที่ปลูกพืชไร่อายุยาว	-0.159*
ร้อยละครัวเรือนทำสวนผัก	-0.140*
จำนวน แม่น้ำ + คู คลอง ลำห้วย + คลองส่งน้ำ ฝาย ทำนบ ประตูน้ำ	-0.139*
ใช้แหล่งน้ำใต้ดินในการทำเกษตรฤดูแล้ง	-0.118*
ร้อยละเนื้อที่สวนผลไม้	-0.110*
น้ำสำหรับเพาะปลูกเพียงพอเฉพาะฤดูฝน	-0.109*
รายได้ของครัวเรือนที่ทำสวนผลไม้	-0.102*
ร้อยละของครัวเรือนที่ประกอบอาชีพเกษตรผสมผสาน	-0.100*
รายได้ของครัวเรือนที่ทำสวนผัก	-0.097*
อัตราค่าจ้างทั่วไป	-0.065*
รายได้ของครัวเรือนที่ประกอบอาชีพรับจ้าง	-0.064*
ใช้น้ำที่เหลือค้างในไร่นา หรือน้ำฝนในการทำเกษตรฤดูแล้ง	-0.058
ร้อยละของจำนวนคนอายุ 18-60 ปี ที่มีการประกอบอาชีพและมีรายได้	-0.051
ร้อยละเนื้อที่ทำสวนผัก	-0.039
จำนวน ทะเลสาบ บึง + เขื่อน อ่างเก็บน้ำ	-0.039
ไม่ได้ใช้แหล่งน้ำในการทำเกษตรฤดูแล้ง	-0.034
จำนวน หนองน้ำ+สระน้ำ	0.013
ร้อยละเนื้อที่ทำนาทั้งหมด/เนื้อที่ทำเกษตร	0.037
ร้อยละครัวเรือนที่ทำนาปีละ 3 ครั้ง	0.038

ตาราง 40 (ต่อ)

ตัวแปร	ระดับความสัมพันธ์
น้ำสำหรับเพาะปลูกเพียงพอตลอดปี	0.041
ร้อยละของครัวเรือนที่ทำนา 11-20 ไร่	0.057
เปอร์เซ็นต์จำนวนบ่อบาดาลสาธารณะที่ใช้การได้	0.058
ร้อยละครัวเรือนไม่มีที่ทำกินต้องเช่าทั้งหมด	0.094*
น้ำสำหรับเพาะปลูกไม่เพียงพอ	0.094*
เปอร์เซ็นต์จำนวนบ่อบาดาลส่วนตัวที่ใช้การได้	0.096*
ร้อยละของเนื้อที่เพาะปลูกที่มีน้ำไม่เพียงพอ	0.098*
ร้อยละครัวเรือนที่ประกอบอาชีพรับจ้าง	0.099*
ร้อยละของจำนวนครัวเรือนที่มีน้ำสำหรับเพาะปลูกไม่เพียงพอ	0.117*
ร้อยละครัวเรือนที่มีที่ดินของตนเอง และเช่าเพิ่มบางส่วน	0.153*
ร้อยละครัวเรือนที่ทำนามากกว่า 50 ไร่	0.160*
ร้อยละครัวเรือนที่ทำนา 21-50 ไร่	0.173*
ร้อยละครัวเรือนที่ทำนาปีละ 2 ครั้ง	0.218*

\* P-value &lt; 0.05

ตาราง 41 ผลการวิเคราะห์ของแต่ละดัชนี

ตำบล	อำเภอ	ระดับ เสี่ยงแล้ว	คะแนน รวมเศรษฐกิจ สังคม	ระยะห่างจาก แหล่งน้ำ (เมตร)	น้ำท่า	ความ ต้องการน้ำ ของพืช (ลบ.ม.ต่อไร่ต่อปี)	น้ำในดิน	ความ หนาแน่นของ ลำน้ำ (ม./ตร.ม.)	ร้อยละของ แหล่งน้ำ ขนาดเล็ก	ผลต่างปริมาณน้ำ ต้นทุนและ ปริมาณความ ต้องการน้ำของพืช
ในเมือง	เมือง	1.00	145	0	739	312	6	0.0133	19.69	433
จอมทอง	เมือง	1.00	1119	246	632	963	39	0.0178	21.15	-293
ท่าทอง	เมือง	1.00	1437	396	654	893	14	0.0200	13.24	-225
ท่าโพธิ์	เมือง	1.00	1222	225	472	1052	13	0.0108	11.14	-567
บ้านกว้าง	เมือง	1.00	1485	220	591	830	16	0.0051	14.17	-223
บ้านคลอง	เมือง	1.00	684	300	750	681	26	0.0048	26.11	94
บ้านป่า	เมือง	1.00	1344	291	334	1120	73	0.0145	5.88	-712
ปากโทก	เมือง	1.00	969	378	653	914	47	0.0166	10.04	-214
พลาญชุมพล	เมือง	1.00	694	394	671	714	26	0.0067	18.24	-18
มะขามสูง	เมือง	1.00	1217	353	592	903	62	0.0234	10.32	-249
วังน้ำคู้	เมือง	1.00	1079	503	805	893	43	0.0290	12.24	-44
วัดจันทร์	เมือง	1.00	707	306	529	827	35	0.0306	18.16	-263
วัดพริก	เมือง	1.00	1487	479	654	907	28	0.0124	17.27	-225
สมอแข	เมือง	1.00	691	184	858	910	44	0.0030	11.84	-9
หัวรอ	เมือง	1.00	1236	370	588	892	62	0.0167	13.16	-243

ตาราง 41 (ต่อ)

ตำบล	อำเภอ	ระดับ เสี่ยงแล้ง	คะแนน รวมเศรษฐกิจ สังคม	ระยะห่างจาก แหล่งน้ำ (เมตร)	น้ำท่า	ความ ต้องการน้ำ ของพืช (ลบ.ม.ต่อไร่ต่อปี)	น้ำในดิน	ความ หนาแน่นของ ลำน้ำ (ม./ตร.ม.)	ร้อยละของ แหล่งน้ำ ขนาดเล็ก	ผลต่างปริมาณน้ำ ต้นทุนและ ปริมาณความ ต้องการน้ำของพืช
อรัญญิก	เมือง	1.00	576	209	713	925	48	0.0143	16.55	-164
บึงพระ	เมือง	1.00	1084	269	698	1061	38	0.0276	11.62	-325
ไผ่ชอดอน	เมือง	1.00	679	158	668	873	21	0.0000	13.00	-184
จันทาม	เมือง	1.00	668	412	756	726	39	0.0273	21.42	69
ป่าแดง	ชาติตระการ	1.00	927	510	823	709	120	0.0114	0.62	233
ชาติตระการ	ชาติตระการ	2.00	1173	1753	631	174	30	0.0074	0.30	487
สวนเมี่ยง	ชาติตระการ	2.00	1324	498	702	863	122	0.0059	1.35	-39
ท่าสะแก	ชาติตระการ	1.00	906	2288	655	524	77	0.0159	0.68	208
นครไทย	นครไทย	2.00	390	1180	463	285	39	0.0062	0.19	217
นครชุม	นครไทย	2.00	1072	3031	458	116	20	0.0089	0.02	362
บ้านแยง	นครไทย	2.00	1208	2467	426	510	96	0.0129	0.11	12
น้ำกุ่ม	นครไทย	3.00	899	2572	368	124	17	0.0049	0.04	261
ยางโกลน	นครไทย	2.00	1326	1087	277	233	17	0.0102	1.04	60
ห้วยเตี้ย	นครไทย	3.00	1075	3580	554	371	37	0.0167	0.10	221
บางกระทุ่ม	บางกระทุ่ม	1.00	1233	428	838	943	34	0.0311	23.49	-71



ตาราง 41 (ต่อ)

ตำบล	อำเภอ	ระดับ เสียงเฉลี่ย	คะแนน รวมเศรษฐกิจ สังคม	ระยะห่างจาก แหล่งน้ำ (เมตร)	น้ำท่วม	ความ ต้องการน้ำ ของพืช (ลบ.ม.ต่อไร่ต่อปี)	น้ำในดิน	ความ หนาแน่นของ ลำน้ำ (ม./ตร.ม.)	ร้อยละของ แหล่งน้ำ ขนาดเล็ก	ผลต่างปริมาณน้ำ ต้นทุนและ ปริมาณความ ต้องการน้ำของพืช
โคกสูง	บางกระพุ่ม	1.00	1368	549	800	814	41	0.0277	20.99	27
ท่าศาล	บางกระพุ่ม	1.00	1055	440	817	865	70	0.0262	13.96	22
นครป่าหมาก	บางกระพุ่ม	1.00	1776	481	945	890	64	0.0257	16.54	119
วัดทายม	บางกระพุ่ม	1.00	0	213	1100	928	58	0.0141	1.86	230
บ้านไร่	บางกระพุ่ม	1.00	1384	872	813	819	36	0.0195	19.02	29
ไผ่ล้อม	บางกระพุ่ม	1.00	1511	445	916	919	32	0.0313	19.94	29
เนินกุ่ม	บางกระพุ่ม	2.00	0	471	1020	991	74	0.0223	3.17	103
สนามคลี	บางกระพุ่ม	1.00	785	845	682	885	36	0.0261	14.08	-168
บึงกอก	บางระกำ	1.00	1202	306	373	766	13	0.0000	11.07	-380
ปลักแรด	บางระกำ	1.00	805	289	516	766	18	0.0002	13.27	-232
พันเสา	บางระกำ	1.00	1471	271	693	753	26	0.0285	10.06	-34
วังอีตก	บางระกำ	1.00	954	299	702	907	25	0.0209	11.53	-180
บ่อทอง	บางระกำ	1.00	1372	225	691	851	33	0.0279	11.32	-127
คุยม่วง	บางระกำ	1.00	937	291	128	1029	1	0.0000	4.11	-900
พรหมพิราม	พรหมพิราม	1.00	1489	442	699	952	27	0.0142	7.63	-226

ตาราง 41 (ต่อ)

ตำบล	อำเภอ	ระดับ เสี่ยงแล้ง	คะแนน รวมเศรษฐกิจ สังคม	ระยะห่างจาก แหล่งน้ำ (เมตร)	น้ำท่า	ความ ต้องการน้ำ ของพืช (ลบ.ม.ต่อไร่ต่อปี)		น้ำในดิน	ความ หนาแน่นของ ลำน้ำ (ม./ตร.ม.)	ร้อยละของ แหล่งน้ำ ขนาดเล็ก	ผลต่างปริมาณน้ำ ต้นทุนและ ปริมาณความ ต้องการน้ำของพืช
						ความต้องการน้ำ ของพืช	น้ำในดิน				
ตลุกเทียม	พหลมพิราม	1.00	1101	377	689	1023	17	0.0000	9.72	-317	
ทับยายเชียง	พหลมพิราม	1.00	810	350	463	1115	87	0.0000	3.50	-565	
ดงประชา	พหลมพิราม	1.00	1100	393	555	952	58	0.0000	4.88	-339	
มะดุ้ง	พหลมพิราม	1.00	1244	449	778	954	19	0.0137	9.85	-156	
วงษ์อึ่ง	พหลมพิราม	1.00	1370	403	733	888	27	0.0179	12.63	-129	
วังวน	พหลมพิราม	1.00	1383	623	652	1019	7	0.0003	6.34	-360	
ศรีภิรมย์	พหลมพิราม	1.00	1497	450	693	970	21	0.0000	8.76	-256	
หนองเขม	พหลมพิราม	1.00	1214	397	715	1006	26	0.0094	6.12	-265	
หอกลอง	พหลมพิราม	1.00	691	342	657	956	52	0.0181	10.24	-247	
มะดุม	พหลมพิราม	1.00	665	414	650	976	22	0.0004	10.04	-304	
ชัยนาม	วังทอง	2.00	924	530	417	593	63	0.0145	3.06	-113	
หนองพระ	วังทอง	1.00	1519	630	626	962	150	0.0143	1.60	-186	
วัดโบสถ์	วัดโบสถ์	1.00	415	331	426	1079	71	0.0000	4.32	-582	
คันไร่	วัดโบสถ์	2.00	1043	1106	472	383	68	0.0028	1.09	157	
ท้อแท้	วัดโบสถ์	1.00	795	420	339	1110	97	0.0000	7.66	-675	

ตาราง 41 (ต่อ)

ตำบล	อำเภอ	ระดับ เสี่ยงต่ำ	คะแนน รวมเศรษฐกิจ สังคม	ระยะห่างจาก แหล่งน้ำ (เมตร)	น้ำท่า	ความ ต้องการน้ำ ของพืช (ลบ.ม.ต่อไร่ต่อปี)	น้ำในดิน	ความ หนาแน่นของ ลำน้ำ (ม./ตร.ม.)	ร้อยละของ แหล่งน้ำ ขนาดเล็ก	ผลต่างปริมาณน้ำ ต้นทุนและ ปริมาณความ ต้องการน้ำของพืช
ท่างาม	วัดโบสถ์	1.00	1447	397	435	1263	66	0.0000	4.69	-762
พินลาด	วัดโบสถ์	2.00	1196	569	525	524	68	0.0052	1.69	69
บ้านม่วง	เนินมะปราง	2.00	784	1329	411	187	41	0.0061	0.07	265
วังโพรง	เนินมะปราง	2.00	940	1231	441	708	128	0.0001	0.25	-140
เนินมะปราง	เนินมะปราง	2.00	955	998	586	615	228	0.0082	0.19	199
วังยาง	เนินมะปราง	2.00	770	555	457	368	64	0.0152	0.04	153
ดอนทอง	เมือง	1.00	1736	312	438	842	58	0.0045	2.75	-347
บ้านดง	ชาติตระการ	1.00	1884	944	720	883	131	0.0049	0.37	-31
บ่อภาค	ชาติตระการ	3.00	1522	4625	341	58	5	0.0037	0.87	288
นาบัว	นครไทย	2.00	1842	1413	342	314	37	0.0107	0.41	65
เนินเพิ่ม	นครไทย	3.00	1846	1966	222	260	34	0.0083	0.05	-3
บ่อโพธิ์	นครไทย	3.00	1711	3385	140	131	7	0.0019	0.05	17
บ้านพริก	นครไทย	2.00	1042	2063	565	454	64	0.0075	0.82	174
บางระกำ	บางระกำ	1.00	2204	299	427	829	9	0.0005	18.32	-393
ชุมแสงสงคราม	บางระกำ	1.00	1368	435	448	813	1	0.0002	14.88	-364

ตาราง 41 (ต่อ)

ตำบล	อำเภอ	ระดับ เสียงเฉลี่ย	คะแนน รวมเศรษฐกิจ สังคม	ระยะห่างจาก แหล่งน้ำ (เมตร)	น้ำท่า	ความ ต้องการน้ำ ของพืช (ลบ.ม.ต่อไร่ต่อปี)	น้ำในดิน	ความ หนาแน่นของ ลำน้ำ (ม./ตร.ม.)	ร้อยละของ แหล่งน้ำ ขนาดเล็ก	ผลต่างปริมาณน้ำ ต้นทุนและ ปริมาณความ ต้องการน้ำของพืช
หนองกุลา	บางระกำ	1.00	1837	322	545	660	33	0.0000	5.25	-81
นิคมพัฒนา	บางระกำ	2.00	1052	385	279	945	10	0.0000	3.40	-655
ท่านางงาม	บางระกำ	1.00	1390	402	721	614	3	0.0346	18.36	110
ท่าช้าง	พหลพินิจ	1.00	1792	481	706	821	19	0.0162	8.59	-96
วังทอง	วังทอง	1.00	1516	271	553	848	89	0.0057	13.43	-205
แก่งโสภา	วังทอง	2.00	1229	1384	409	740	59	0.0070	0.73	-272
ท่าหมื่นราม	วังทอง	2.00	1763	651	590	613	143	0.0130	1.35	119
ดินทอง	วังทอง	2.00	1403	300	581	832	80	0.0108	2.49	-172
พันชาติ	วังทอง	2.00	1473	467	758	787	205	0.0209	1.65	176
แม่ระกา	วังทอง	1.00	1823	510	797	1001	87	0.0288	9.92	-117
วังนกแอ่น	วังทอง	2.00	1561	3469	533	496	50	0.0111	0.47	87
วังพิงด	วังทอง	1.00	1634	353	927	889	36	0.0261	17.38	75
บ้านยาง	วัดโบสถ์	2.00	1315	617	391	628	69	0.0039	1.04	-168
ชมพู	เนินมะปราง	2.00	1634	1341	514	197	39	0.0093	0.27	356
ไทรย้อย	เนินมะปราง	2.00	1850	1518	544	679	144	0.0142	0.11	9

ตาราง 41 (ต่อ)

ตำบล	อำเภอ	ระดับ เสี่ยงสูง	คะแนน รวมเศรษฐกิจ สังคม	ระยะห่างจาก แหล่งน้ำ (เมตร)	น้ำท่า	ความ ต้องการน้ำ ของพืช (ลบ.ม.ต่อไร่ต่อปี)	น้ำในดิน	ความ หนาแน่นของ ลำน้ำ (ม./ตร.ม.)	ร้อยละของ แหล่งน้ำ ขนาดเล็ก	ผลต่างปริมาณน้ำ ต้นทุนและ ปริมาณความ ต้องการน้ำของพืช
บ้านน้อยทุ้มเข้เหล็ก	เนินมะปราง	2.00	1216	951	634	730	201	0.0104	0.42	104
หนองกะท้าว	นครไทย	2.00	2577	2150	448	347	81	0.0044	0.40	183
บ้านกลาง	วังทอง	2.00	1568	1164	402	906	92	0.0015	0.27	-412

ตาราง 42 ระดับของดัชนีทั้ง 8 ลำดับการพัฒนาทั้ง 3 แบบ และข้อมูลการขาดแคลนน้ำจาก กชช. 2ค

ตำบล	อำเภอ	WSD	RF	CWR	SW	SD	WS	DR	SP	SE	WD1	WD2	WD3	KK
ในเมือง	ในเมือง	1	2	1	3	2	1	1	1	1	1	1	2	1
จอมทอง	ในเมือง	1	2	3	3	2	1	1	2	2	2	2	1	1
ดอนทอง	ในเมือง	1	1	3	2	3	3	1	2	3	2	3	1	2
ท่าทอง	ในเมือง	1	2	3	3	2	2	1	2	2	2	2	1	1
ท่าโพธิ์	ในเมือง	1	1	3	3	2	2	1	3	2	2	2	1	1
บ้านกร่าง	ในเมือง	1	2	3	3	3	2	1	2	2	2	2	1	1
บ้านคลอง	ในเมือง	1	3	2	3	3	1	1	1	1	1	2	2	1
บ้านป่า	ในเมือง	1	1	3	2	2	3	1	3	2	2	2	1	1
ปากโทก	ในเมือง	1	2	3	3	2	2	1	2	1	2	2	1	1

ตาราง 42 (ต่อ)

ตำบล	อำเภอ	WSD	RF	CWR	SW	SD	WS	DR	SP	SE	WD1	WD2	WD3	KK
พลาญชุมพล	เมือง	1	2	2	3	3	1	1	1	1	1	2	1	1
มะขามสูง	เมือง	1	2	3	2	1	2	1	2	2	2	1	1	1
วังน้ำคู้	เมือง	1	3	3	3	1	2	1	1	2	2	1	1	1
วัดจันทร์	เมือง	1	2	3	3	1	1	1	2	1	1	1	1	1
วัดพิภิก	เมือง	1	2	3	3	2	1	1	2	2	2	2	1	1
สมอแข	เมือง	1	3	3	3	3	2	1	1	1	2	2	1	1
หัวรอ	เมือง	1	2	3	2	2	2	1	2	2	2	2	1	1
อรัญญิก	เมือง	1	2	3	3	2	1	1	2	1	1	2	1	1
บึงพระ	เมือง	1	2	3	3	1	2	1	2	2	2	1	1	1
ไผ่ขอดอน	เมือง	1	2	3	3	3	2	1	2	1	2	2	1	1
จิงงาม	เมือง	1	3	2	3	1	1	1	1	1	1	1	2	1
ป่าแดง	ชาติตระการ	1	3	2	1	2	3	1	1	1	2	1	3	1
ชาติตระการ	ชาติตระการ	2	2	1	3	3	3	2	1	2	3	2	3	1
บ้านดง	ชาติตระการ	1	2	3	1	3	3	1	1	3	2	2	1	2
สวนเมียง	ชาติตระการ	1	2	3	1	3	3	2	1	2	3	3	1	1
บ่อภาค	ชาติตระการ	3	1	1	3	3	3	3	1	2	3	3	3	2
ท่าสะแก	ชาติตระการ	2	2	2	2	2	3	1	1	1	2	1	3	1
นครไทย	นครไทย	2	1	1	3	3	3	2	1	1	1	2	3	1

ตาราง 42 (ต่อ)

ตำบล	อำเภอ	WSD	RF	CWR	SW	SD	WS	DR	SP	SE	WD1	WD2	WD3	KK
นครชุม	นครไทย	3	1	1	3	2	3	2	1	2	3	2	3	1
นาบัว	นครไทย	2	1	1	3	2	3	2	1	3	3	3	3	2
เนินเพิ่ม	นครไทย	2	1	1	3	3	3	3	1	3	3	3	1	2
บ่อโพธิ์	นครไทย	3	1	1	3	3	3	3	1	3	3	3	3	2
บ้านแยง	นครไทย	2	1	2	2	2	3	2	1	2	2	3	3	1
หนองกะท้าว	นครไทย	2	1	1	2	3	3	2	1	3	3	3	3	3
น้ำกุ่ม	นครไทย	2	1	1	3	3	3	3	1	1	3	3	3	1
ยางโกลน	นครไทย	2	1	1	3	2	3	2	1	2	2	3	3	1
บ้านพร้าว	นครไทย	2	2	1	2	3	3	2	1	2	3	3	3	2
ห้วยเข็ญ	นครไทย	3	2	1	3	2	3	3	1	2	3	3	3	1
บางกระทุ่ม	บางกระทุ่ม	1	3	3	3	1	1	1	2	2	2	1	1	1
โคกสดุด	บางกระทุ่ม	1	3	3	3	1	1	1	1	2	2	1	2	1
ท่าศาล	บางกระทุ่ม	1	3	3	2	1	2	1	1	2	2	1	2	1
นครป่าหมาก	บางกระทุ่ม	1	3	3	2	1	1	1	1	3	3	1	2	1
วัดตายนม	บางกระทุ่ม	1	3	3	2	2	3	1	1	1	2	1	2	1
บ้านไร่	บางกระทุ่ม	1	3	3	3	2	1	1	1	2	2	1	2	1
ไผ่ตม	บางกระทุ่ม	1	3	3	3	1	1	1	1	2	3	1	2	1
เนินกุ่ม	บางกระทุ่ม	1	3	3	2	1	3	2	1	1	3	1	2	1

ตาราง 42 (ต่อ)

ตำบล	อำเภอ	WSD	RF	CWR	SW	SD	WS	DR	SP	SE	WD1	WD2	WD3	KK
สนมคัสดี	บางกระพุ่ม	1	2	3	3	1	2	1	2	1	2	1	1	1
บางระกำ	บางระกำ	1	1	3	3	3	1	1	2	3	2	3	1	2
ชุมแสงสงคราม	บางระกำ	1	1	3	3	3	2	1	2	2	2	3	1	2
บึงกอก	บางระกำ	1	1	2	3	3	2	1	2	2	2	2	1	1
ปลักแรด	บางระกำ	1	2	2	3	3	2	1	2	1	1	2	1	1
พันเสา	บางระกำ	1	2	2	3	1	2	1	1	2	2	1	1	1
วังอีตก	บางระกำ	1	2	3	3	2	2	1	2	1	2	1	1	1
หนองกุลา	บางระกำ	1	2	2	3	3	3	1	2	3	2	3	1	2
นิคมพัฒนา	บางระกำ	1	1	3	3	3	3	2	3	2	3	3	1	2
บ่อทอง	บางระกำ	1	2	3	3	1	2	1	2	2	2	1	1	1
ทำนงงาม	บางระกำ	1	2	2	3	1	1	1	1	2	2	1	2	2
คูยม่วง	บางระกำ	1	1	3	3	3	3	1	3	1	2	3	1	1
พรหมพิราม	พรหมพิราม	1	2	3	3	2	2	1	2	2	3	2	1	1
ตลุกเทียม	พรหมพิราม	1	2	3	3	3	2	1	2	2	3	2	1	1
ทับยายเที่ยง	พรหมพิราม	1	1	3	2	3	3	1	3	1	2	2	1	1
ดงประคำ	พรหมพิราม	1	2	3	2	3	3	1	2	2	2	2	1	1
ท่าช้าง	พรหมพิราม	1	2	3	3	2	2	1	2	3	3	2	1	2
มะดุ้ง	พรหมพิราม	1	3	3	3	2	2	1	2	2	3	2	1	1



ตาราง 42 (ต่อ)

ตำบล	อำเภอ	WSD	RF	CWR	SW	SD	WS	DR	SP	SE	WD1	WD2	WD3	KK
วังซ้อง	พรมพิราม	1	2	3	3	2	2	1	2	2	2	2	1	1
วังน	พรมพิราม	1	2	3	3	3	3	1	2	2	3	3	1	1
ศรีวิภมย์	พรมพิราม	1	2	3	3	3	2	1	2	2	3	3	1	1
หนองเขม	พรมพิราม	1	2	3	3	2	3	1	2	2	3	2	1	1
หอกดอง	พรมพิราม	1	2	3	2	2	2	1	2	1	2	1	1	1
มะตูม	พรมพิราม	1	2	3	3	3	2	1	2	1	2	2	1	1
วังทอง	วังทอง	1	2	3	2	3	2	1	2	2	2	2	3	2
แก่งไทรกา	วังทอง	2	1	2	2	3	3	2	2	2	3	3	1	2
ชัยนาม	วังทอง	1	1	2	2	2	3	2	2	1	2	3	1	1
ท่าหมื่นราม	วังทอง	1	2	2	1	2	3	2	1	3	2	3	3	2
บ้านกลาง	วังทอง	2	1	3	2	3	3	2	2	3	3	3	1	3
ดินทอง	วังทอง	1	2	3	2	2	3	2	2	2	3	3	1	2
พันชาติ	วังทอง	1	3	2	1	2	3	2	1	2	2	2	3	2
แม่ระกา	วังทอง	1	3	3	2	1	2	1	2	3	3	1	1	2
วังนกแอ่น	วังทอง	3	2	2	2	2	3	2	1	3	3	3	3	2
วังพิภด	วังทอง	1	3	3	3	1	1	1	1	3	3	1	2	2
หนองพระ	วังทอง	1	2	3	1	2	3	1	2	2	2	2	1	1
วัดโบสถ์	วัดโบสถ์	1	1	3	2	3	3	1	3	1	1	2	1	1

ตาราง 42 (ต่อ)

ตำบล	อำเภอ	WSD	RF	CWR	SW	SD	WS	DR	SP	SE	WD1	WD2	WD3	KK
คันไร่	วัดโบสถ์	2	1	1	2	3	3	2	1	2	2	3	3	1
หัวแท่	วัดโบสถ์	1	1	3	2	3	2	1	3	1	1	3	1	1
ท่างาม	วัดโบสถ์	1	1	3	2	3	3	1	3	2	2	3	1	1
บ้านยาง	วัดโบสถ์	1	1	2	2	3	3	2	2	2	2	3	1	2
หินลาด	วัดโบสถ์	1	2	2	2	3	3	2	1	2	2	3	3	1
บ้านม่วง	เนินมะปราง	2	1	1	3	3	3	2	1	1	1	2	3	1
ขมพู่	เนินมะปราง	2	2	1	3	2	3	2	1	3	3	3	3	2
ไพร่อย	เนินมะปราง	2	2	2	1	2	3	2	1	3	3	3	3	2
วังโพรง	เนินมะปราง	2	1	2	1	3	3	2	2	1	2	3	1	1
บ้านน้อยห้วยมีเหล็ก	เนินมะปราง	1	2	2	1	2	3	2	1	2	2	3	3	2
เนินมะปราง	เนินมะปราง	1	2	2	1	3	3	2	1	1	1	2	3	1
วังยาง	เนินมะปราง	1	1	1	2	2	3	2	1	1	1	2	2	1

หมายเหตุ : WSD หมายถึง ดัชนีระยะห่างจากแหล่งน้ำ SP หมายถึง ดัชนีผลต่างน้ำต้นและผลรวมต้องการน้ำของพืช

RF หมายถึง ดัชนีน้ำท่า SE หมายถึง ดัชนีเศรษฐกิจ

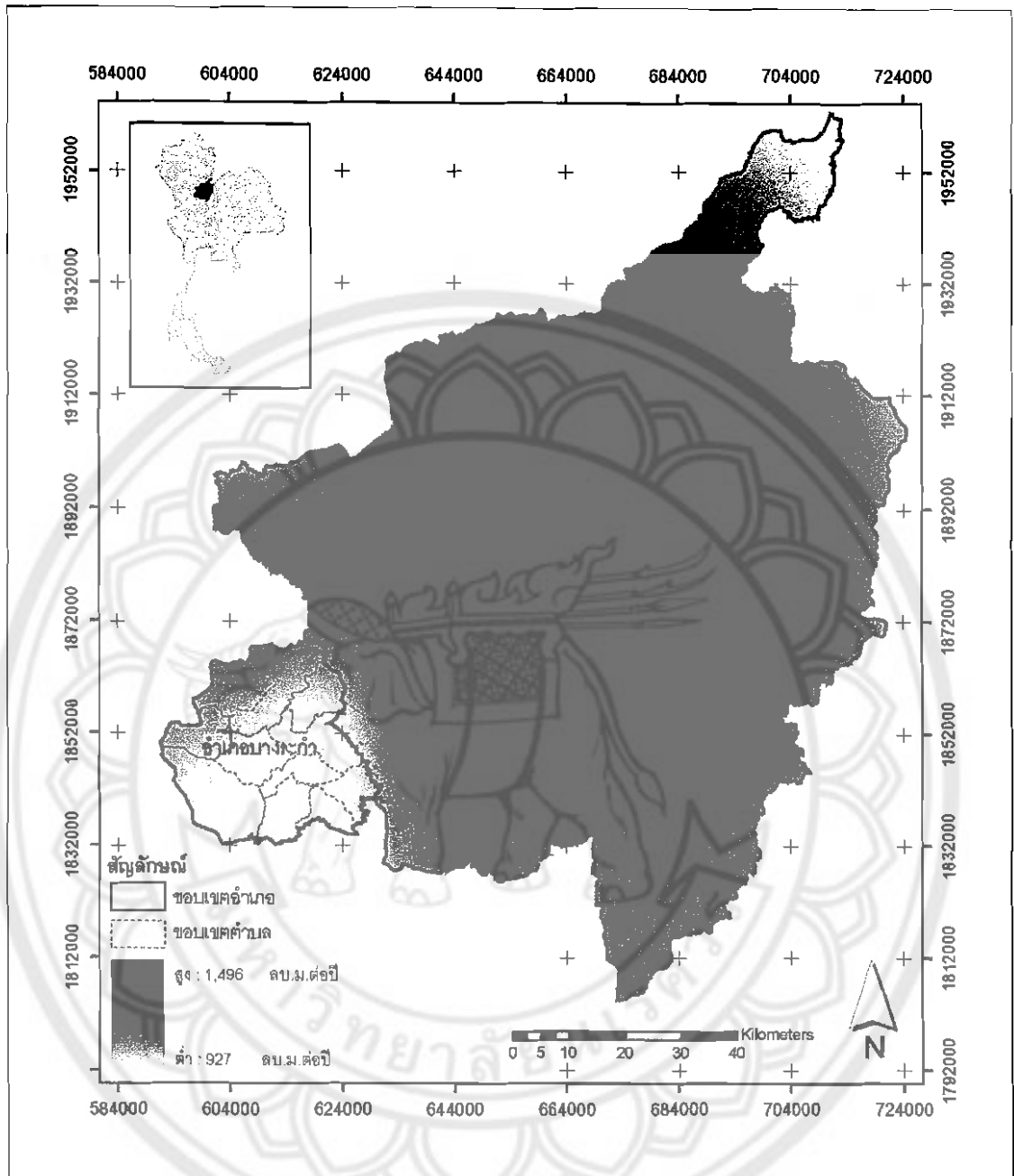
CWR หมายถึง ดัชนีความต้องการน้ำของพืช WD1 หมายถึง ลำดับการพัฒนา แบบ 1

SW หมายถึง ดัชนีน้ำในดิน WD2 หมายถึง ลำดับการพัฒนา แบบ 2

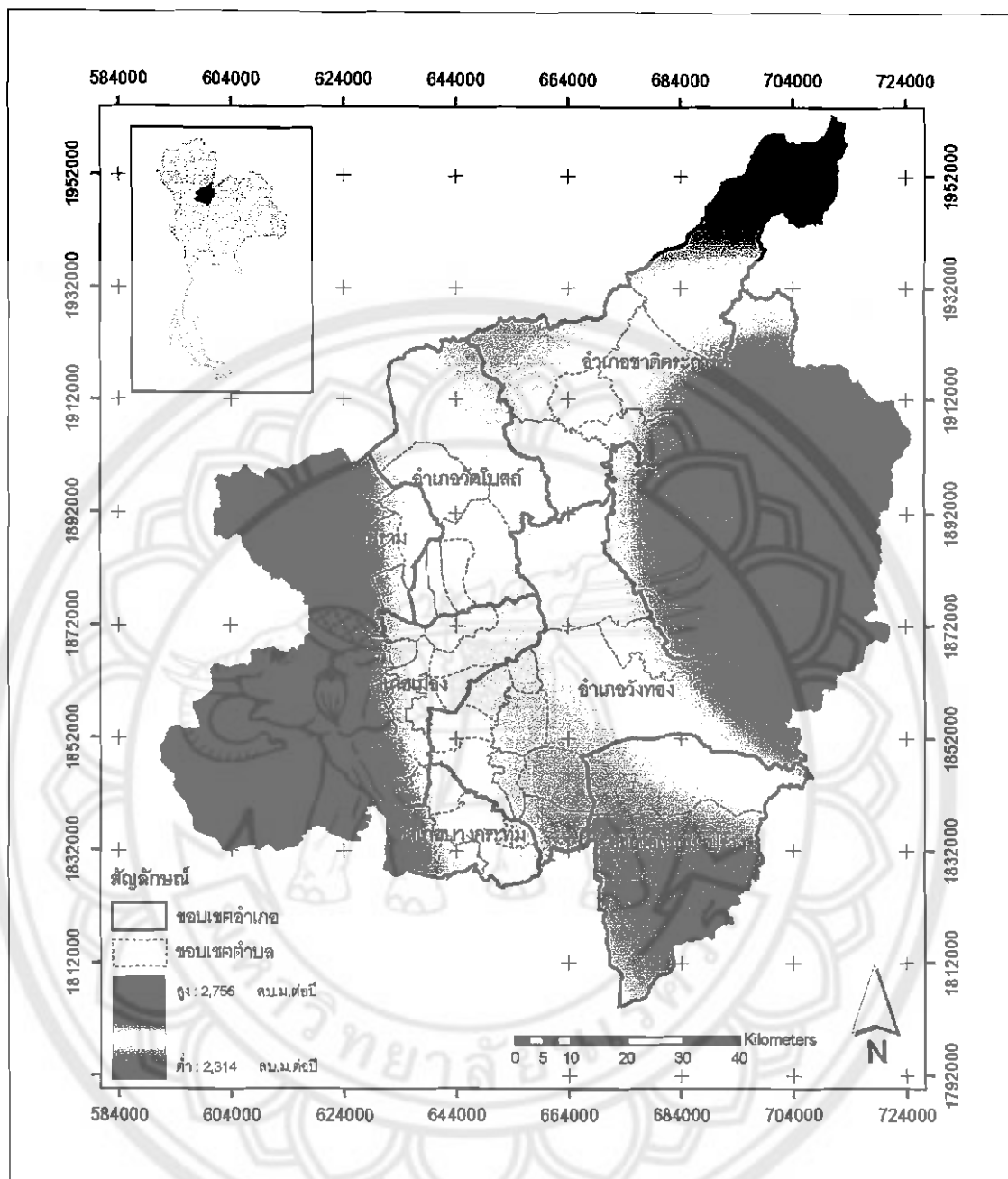
SD หมายถึง ดัชนีความหนาแน่นของลำน้ำ WD3 หมายถึง ลำดับการพัฒนา แบบ 3

WS หมายถึง ดัชนีแหล่งน้ำขนาดเล็ก KK หมายถึง การขาดแคลนน้ำ จาก กษท. 2ค

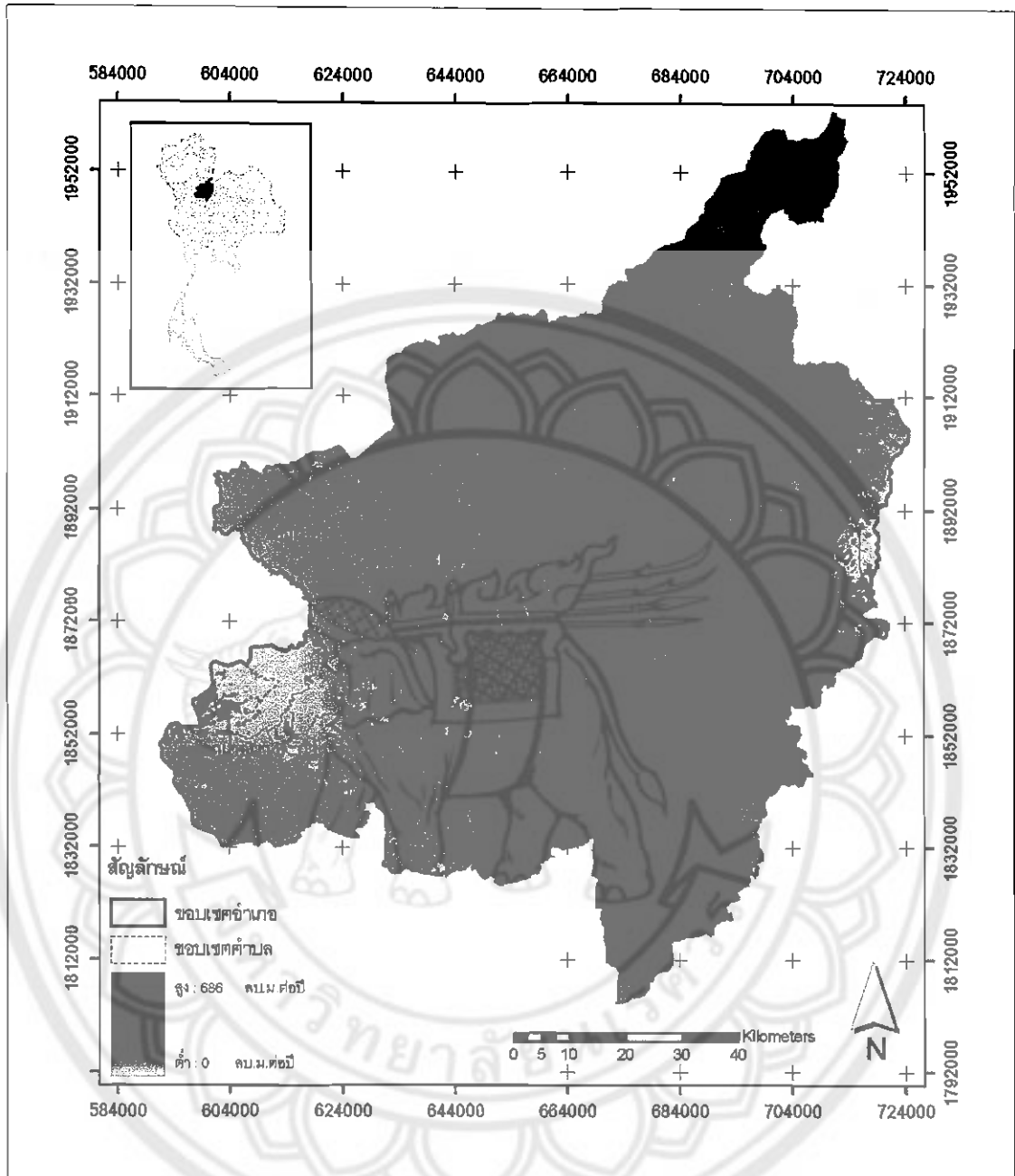
DR หมายถึง ดัชนีเสี่ยงแล้ง



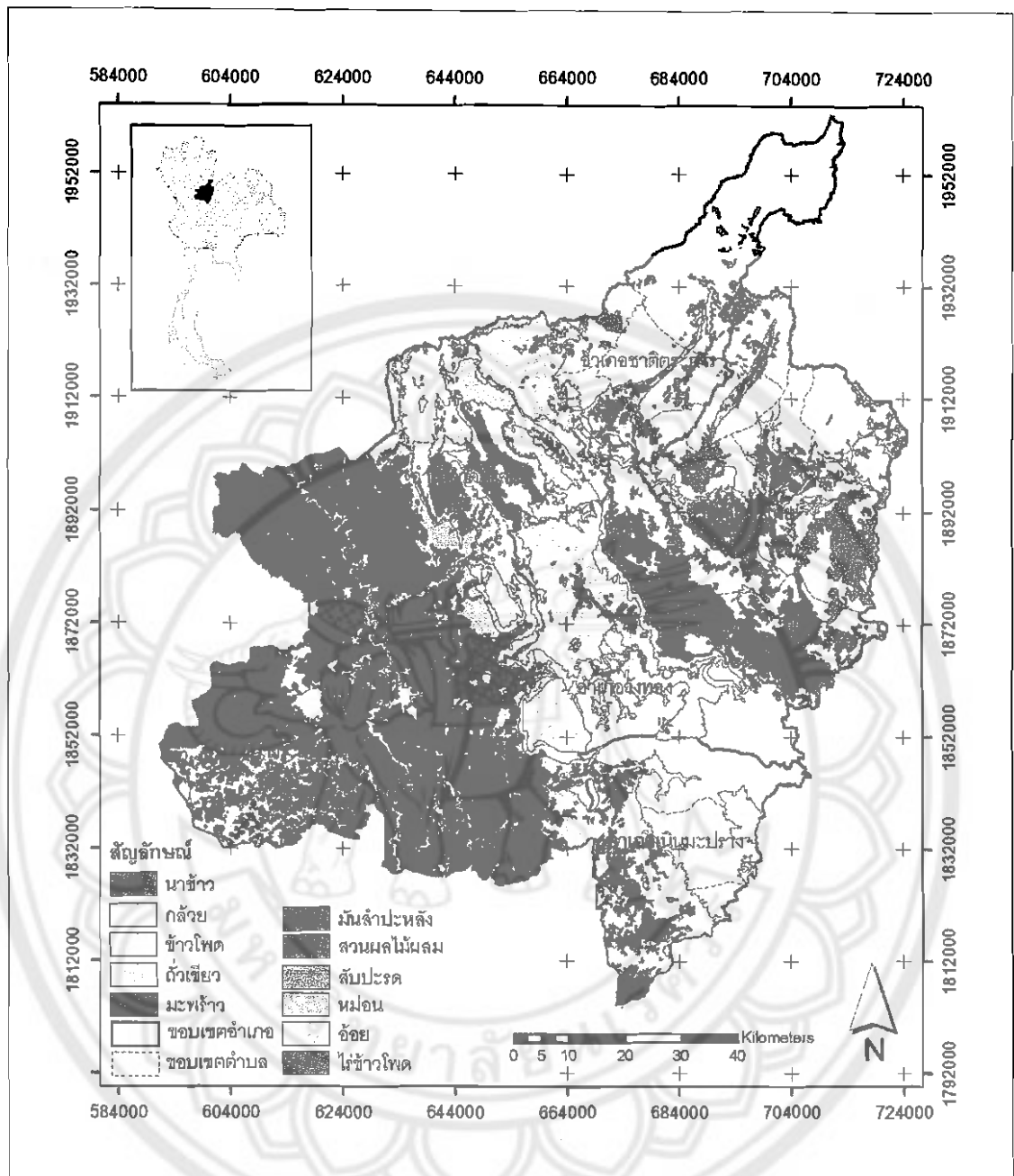
ภาพ 27 ปริมาณน้ำฝนรายปี ของจังหวัดพิษณุโลก



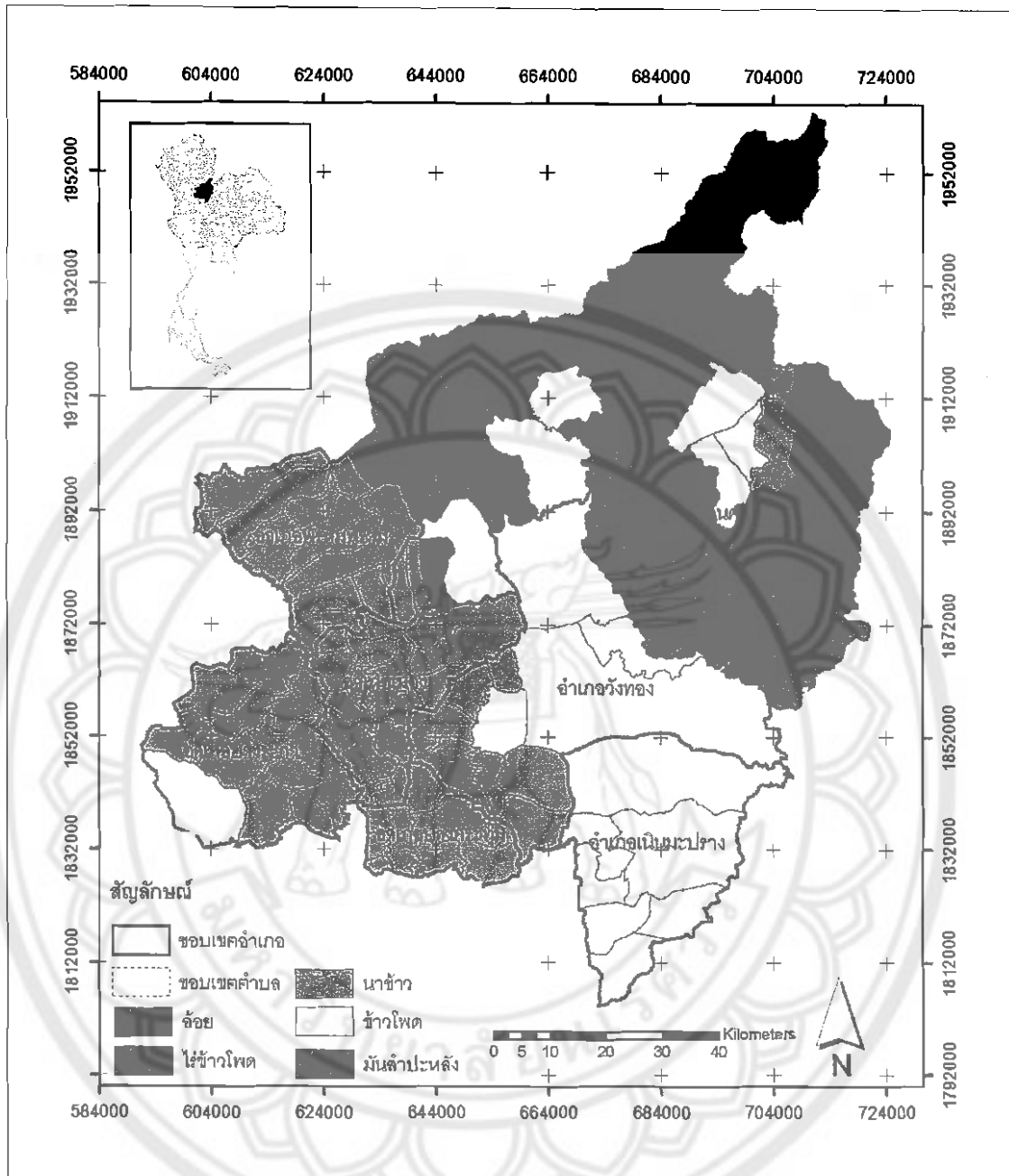
ภาพ 28 ปริมาณการระเหยรายปี ของจังหวัดพิจิตรโลก



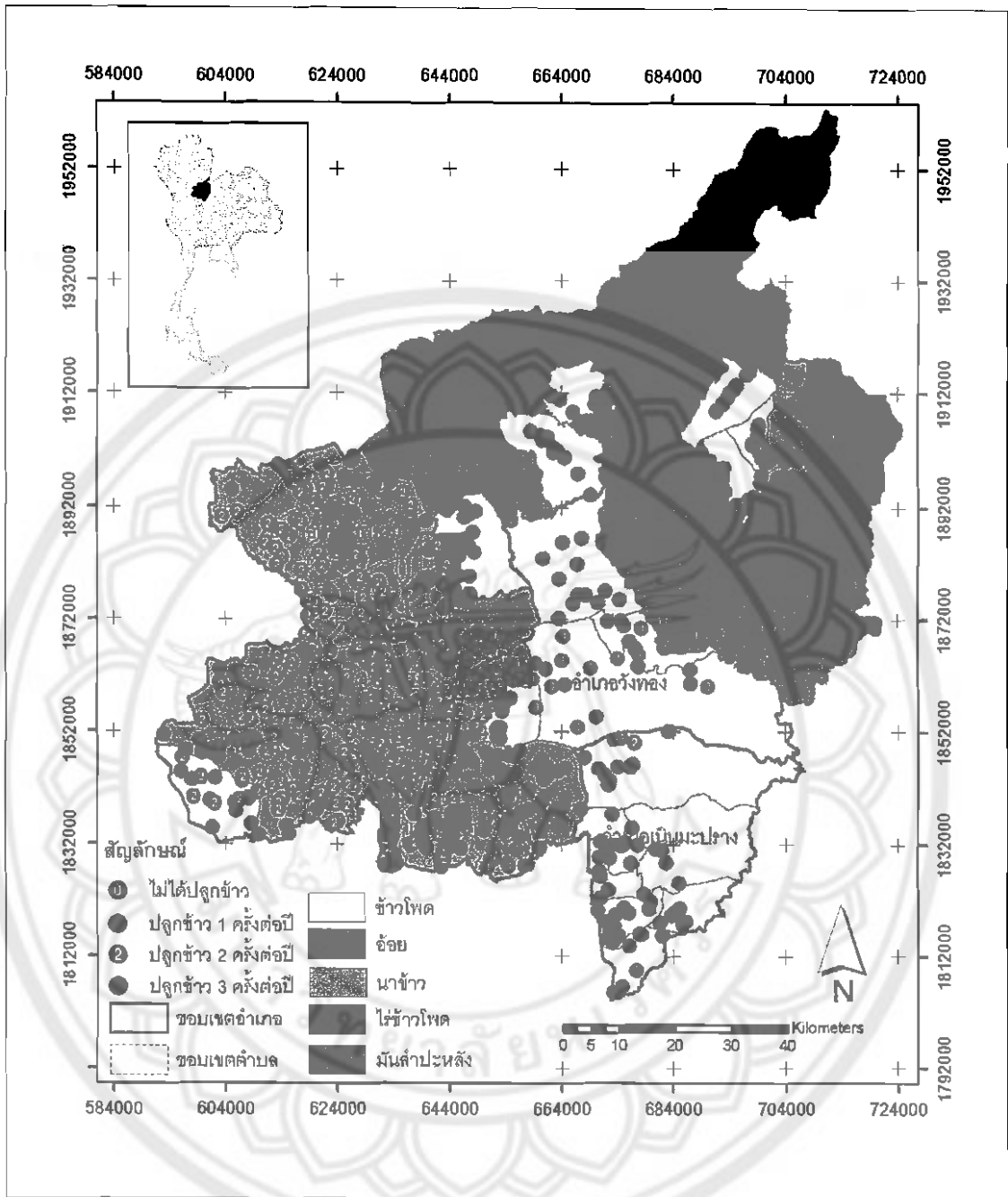
ภาพ 29 ปริมาณหิมลึกรายปี ของจังหวัดพิษณุโลก



ภาพ 30 การใช้ประโยชน์ที่ดินในด้านการเกษตรของจังหวัดพิษณุโลก



ภาพ 31 พื้นที่ส่วนใหญ่ที่เพาะปลูกในแต่ละตำบล



ภาพ 32 จำนวนครั้งที่ปลูกข้าวในแต่ละหมู่บ้าน





ภาคผนวก ข

Code ของระบบเรียกใช้เพื่อสนับสนุนการตัดสินใจ

มหาวิทยาลัยสุรินทร์

```
Private Sub Combo1_Click()
```

```
    Combo2.Clear
```

```
    Dim sql As String
```

```
    Dim rstAname As ADODB.Recordset
```

```
    Set cn = New ADODB.Connection
```

```
        cnnstring = "Provider=Microsoft.Jet.OLEDB.4.0;Data
```

```
            Source=G:\Priority\Priority.mdb;Persist Security Info=False"
```

```
    cn.Open cnnstring
```

```
    Set rstAname = New ADODB.Recordset
```

```
    sql = "select tam from data where amp='" & Combo1.Text & "' group by tam"
```

```
    rstAname.Open sql, cn, , , adCmdText
```

```
    rstAname.MoveFirst
```

```
    Do Until rstAname.EOF
```

```
        Combo2.AddItem rstAname![tam]
```

```
    rstAname.MoveNext
```

```
    Loop
```

```
    rstAname.Close
```

```
    Label2.Caption = Combo1.Text
```

```
End Sub
```

```
Private Sub Combo1_LostFocus()
```

```
    Combo1.Text = Label2.Caption
```

```
End Sub
```

```
Private Sub Combo2_Click()
```

```
    adoPri.Refresh
```

```
    adoPri.Recordset.Find "tam = '" & Combo2.Text & "'", , , 0
```

```
    Select Case lblrSE.Caption
```

Case "1"

lblSE.Caption = "สภาพของเศรษฐกิจสังคมดีมาก"

Case "2"

lblSE.Caption = "สภาพของเศรษฐกิจสังคมดี"

Case "3"

lblSE.Caption = "สภาพของเศรษฐกิจสังคมไม่ดี"

End Select

Select Case lblRWS.Caption

Case "1"

lblWS.Caption = "มีร้อยละของแหล่งน้ำสูง"

Case "2"

lblWS.Caption = "มีร้อยละของแหล่งน้ำปานกลาง"

Case "3"

lblWS.Caption = "มีร้อยละของแหล่งน้ำต่ำ"

End Select

Select Case lblRstr.Caption

Case "1"

lblStr.Caption = "มีความหนาแน่นของเส้นลำน้ำสูง"

Case "2"

lblStr.Caption = "มีความหนาแน่นของเส้นลำน้ำปานกลาง"

Case "3"

lblStr.Caption = "มีความหนาแน่นของเส้นลำน้ำต่ำ"

End Select

Select Case lblRDiff.Caption

Case "1"

lblDiff.Caption = "มีปริมาณน้ำต้นทุนเหลือเก็บกักสูง"

Case "2"

lblDiff.Caption = "มีปริมาณน้ำต้นทุนเหลือเก็บกักปานกลาง"

Case "3"

lblDiff.Caption = "มีปริมาณน้ำต้นทุนเหลือเก็บกักต่ำ"

End Select

Select Case lblPri.Caption

Case "1"

lblPri.Caption = "ไม่ควรได้รับการพัฒนา"

Case "2"

lblPri.Caption = "ควรได้รับการพัฒนาลำดับหลัง"

Case "3"

lblPri.Caption = "ควรได้รับการพัฒนาลำดับแรก"

End Select

lblSum.Caption = Format\$(lblDIFF.Caption \* lblRaiagi.Caption, "standard")

If lblSum.Caption < 0 Then

MsgBox "ตำบลนี้มีปริมาณความต้องการน้ำของพืชมากกว่าปริมาณน้ำต้นทุนที่มีอยู่"

Else

lblPond.Caption = Format\$(lblSum.Caption / 1260, "standard")

End If

End Sub

Private Sub Combo3\_Click()

Adodc1.Refresh

Adodc1.Recordset.Find "crop\_type = " & Combo3.Text & "'", , , 0

End Sub

Private Sub Combo6\_Change()

Adodc2.Refresh

```

Adodc2.Recordset.Find "crop_type = " & Combo3.Text & """, , , 0
End Sub

Private Sub Command2_Click()
    Dim cwr1 As Double, cwr2 As Double, cwr_total
    Call No_crop2
    If Combo5.Text = "กรุณาเลือกจำนวนครั้งที่เพาะปลูก..." Then
        MsgBox "กรุณาเลือกจำนวนครั้งที่ปลูก", vbInformation, "กรุณาเลือก...."
        Combo5.SetFocus
    ElseIf Combo6.Text = "กรุณาเลือกชนิดของพืชที่ปลูก.." Then
        MsgBox "กรุณาเลือกชนิดพืชที่ปลูก", vbInformation, "กรุณาเลือก...."
        Combo6.SetFocus
    ElseIf Text5.Text = "" Then
        MsgBox "กรุณารอกเนื้อที่เพาะปลูก", vbInformation, "กรุณารอก.."
        Text5.SetFocus
    Else
        IblCWR_R2 = IblCWR2.Caption * IblINO2.Caption * Val(Text5.Text)
    End If
End Sub

Private Sub Command3_Click()
    IblCWRsum.Caption = Format$(Val(IblCWR_R.Caption) + Val(IblCWR_R2.Caption),
"Standard")
    IblAVG = Format$(IblCWRsum / IblRai, "standard")
End Sub

Private Sub Command4_Click()
    Dim cwr1 As Double, cwr2 As Double, cwr_total
    Call No_crop1
    If Combo4.Text = "กรุณาเลือกจำนวนครั้งที่เพาะปลูก..." Then

```

```

MsgBox "กรุณาเลือกจำนวนครั้งที่ปลูก", vbInformation, "กรุณาเลือก...."
Combo4.SetFocus
Elseif Combo3.Text = "กรุณาเลือกชนิดของพืชที่ปลูก..." Then
MsgBox "กรุณาเลือกชนิดของพืชที่ปลูก", vbInformation, "กรุณาเลือก...."
Combo3.SetFocus
Elseif Text4.Text = "" Then
MsgBox "กรุณารอกเนื้อที่เพาะปลูก", vbInformation, "กรณารอก.."
Text4.SetFocus
Else
IbICWR_R = IbICWR1.Caption * IbINO1.Caption * Val(Text4.Text)
End If
If Combo2.Text = "ตำบล..." Then
Command3.Enabled = False
MsgBox "คุณยังไม่ได้เลือกพื้นที่ตำบล", vbInformation, "กรุณาเลือกพื้นที่"
Combo1.SetFocus
End If
Command3.Enabled = True
End Sub

Sub No_crop1()
Select Case Combo4.Text
Case "1 ครั้งในรอบปี"
IbINO1.Caption = 1
Case "2 ครั้งในรอบปี"
IbINO1.Caption = 2
Case "3 ครั้งในรอบปี"
IbINO1.Caption = 3
Case "4 ครั้งในรอบปี"
IbINO1.Caption = 4

```

```
End Select
End Sub
Sub No_crop2()
    Select Case Combo5.Text
    Case "1 ครั้งในรอบปี"
        lblNO2.Caption = 1
    Case "2 ครั้งในรอบปี"
        lblNO2.Caption = 2
    Case "3 ครั้งในรอบปี"
        lblNO2.Caption = 3
    Case "4 ครั้งในรอบปี"
        lblNO2.Caption = 4
    End Select
End Sub
Private Sub Form_Load()
    lblRF.Caption = ""
    lblSW.Caption = ""
    lblDIFF.Caption = ""
    lblSupply.Caption = ""
    lblCWR.Caption = ""
    lblSTR.Caption = ""
    lblSE.Caption = ""
    lblWSLU.Caption = ""
    lblRstr.Caption = ""
    lblRSE.Caption = ""
    lblRWS.Caption = ""
    lblRDiff.Caption = ""
    lblRai.Caption = ""
```

```
lblPri.Caption = ""  
If Combo2.Text = "ต่ำล..." Then  
    Command3.Enabled = False  
End If  
End Sub
```

