



ภาคผนวก ก.

คู่มือแนะนำการใช้โปรแกรม

มหาวิทยาลัยสุรินทร์

## ภาคผนวก ก.

### คู่มือแนะนำการใช้โปรแกรม

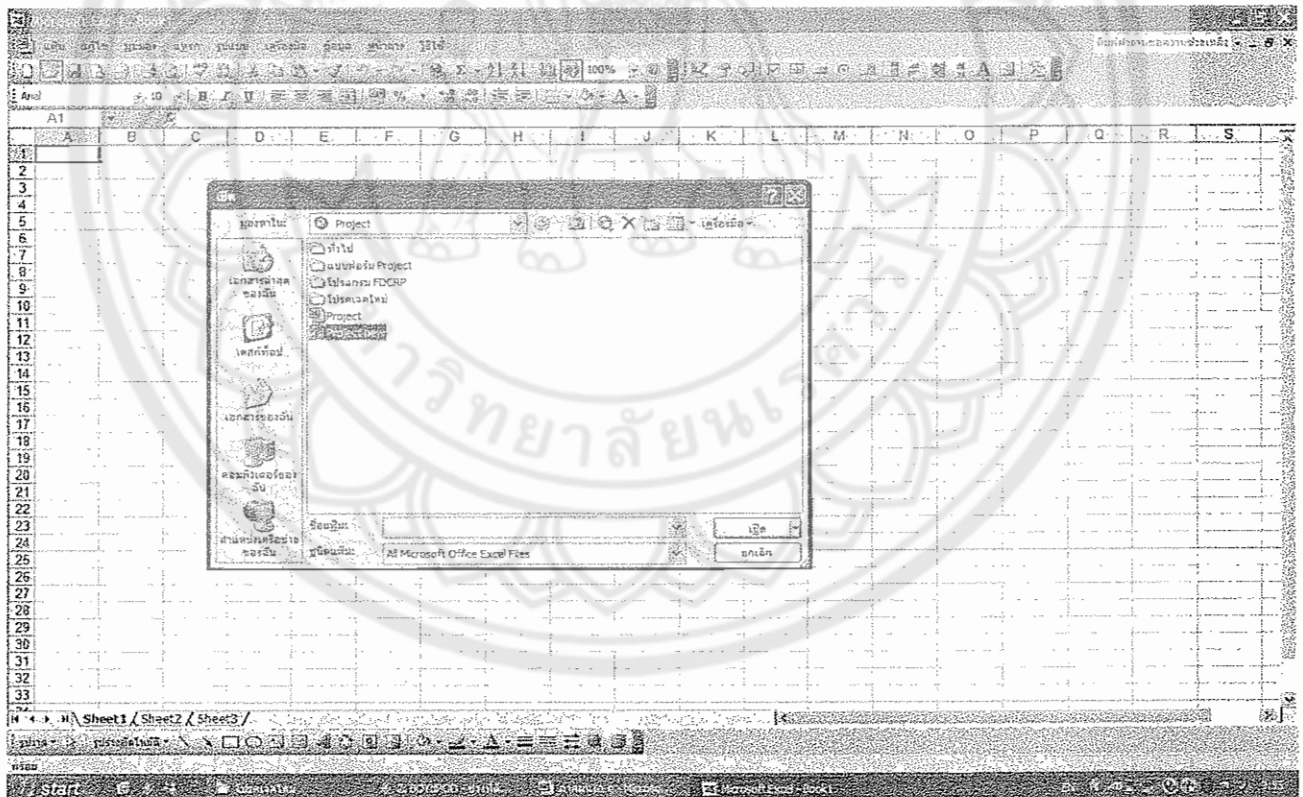
ในส่วนนี้จะกล่าวถึงส่วนประกอบของโปรแกรม ขั้นตอนและวิธีการใช้โปรแกรมประกอบไปด้วยอะไรบ้าง ซึ่งสิ่งที่ควรรู้ก่อนที่จะใช้โปรแกรมว่ามีรูปแบบการใช้งานอย่างไรบ้าง เช่น การเข้าใช้งานโปรแกรม หน้าที่แต่ละปุ่มกด การกรอกข้อมูลเพื่อการคำนวณ และรายละเอียดต่างๆ ก็จะกล่าวในเนื้อหาส่วนนี้

#### 1. การเริ่มเข้าสู่โปรแกรม

การเริ่มเข้าสู่โปรแกรมนั้น ผู้ใช้ต้องเข้าโปรแกรม Microsoft Excel เป็นอันดับแรก จากนั้นให้เปิดไฟล์เพื่อเชื่อมต่อกับมาโคร ดังนี้

##### 1.1 การเข้าสู่โปรแกรม

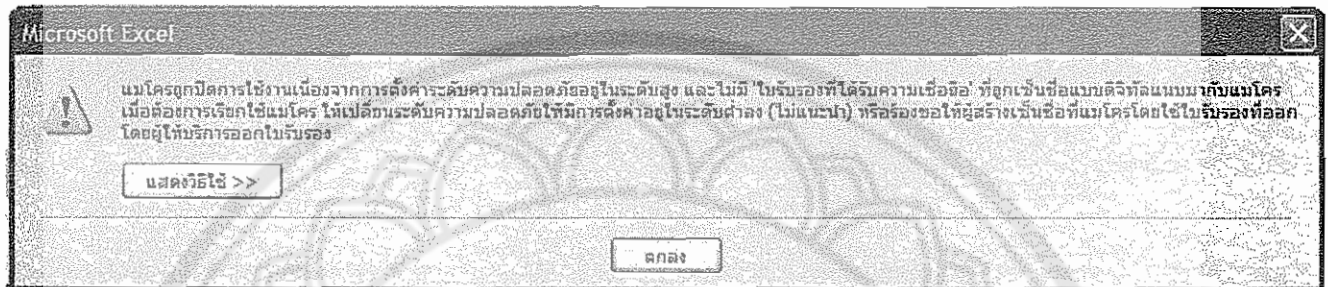
การเริ่มต้นเข้าสู่ตัวโปรแกรมให้เปิดไฟล์ ที่ชื่อ Project New.xls ขึ้นมาดังรูปที่ ก. 1



รูปที่ ก.1 เริ่มเข้าสู่โปรแกรม

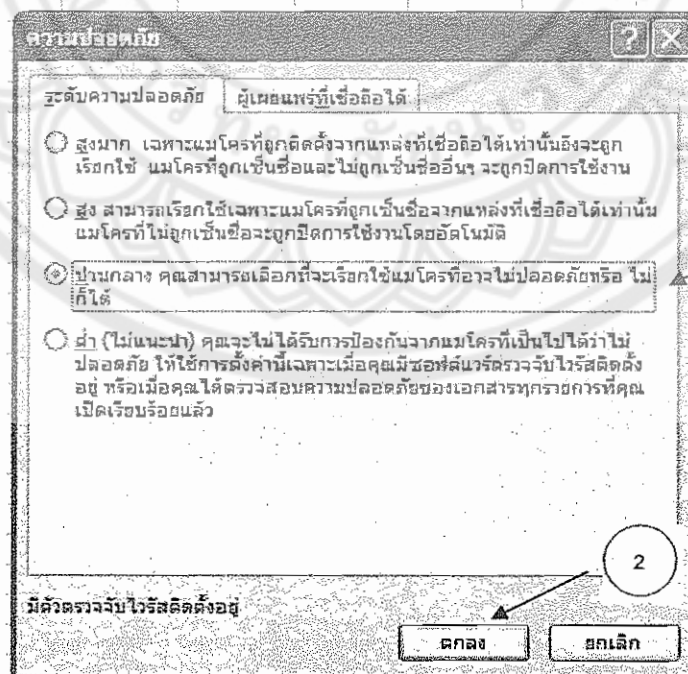
## 1.2 เปิดการใช้งานแมโคร

ในการเปิดการใช้งานโปรแกรมนั้น ในครั้งแรกของการใช้งาน ระบบจะมีการรักษาความปลอดภัยที่สูงเกินไปของมาโครไว้ ดังนั้นจึงทำให้ไม่สามารถทำการเปิดการใช้งานแมโครได้ โดยจะมีกรอบตอบโต้ขึ้นมาเตือนผู้ใช้ดังรูปที่ ก.2 นี้



รูปที่ ก.2 แสดงกรอบตอบโต้การรักษาความปลอดภัยของแมโครที่สูงเกินไป

ให้ทำการลดระดับการรักษาความปลอดภัยลงมาที่ระดับปานกลาง โดยไปที่ เครื่องมือ > มาโคร > ความปลอดภัย จะได้ดังรูปที่ ก.3 แล้วทำการปิดโปรแกรมแล้วเปิดขึ้นมาใหม่ จากนั้นให้ทำการลดระดับการรักษาความปลอดภัยของมาโครลงมาที่ ปานกลาง ตามหมายเลข 1 และคลิกปุ่ม ตกลง ตามหมายเลข 2 ดังรูปที่ ก.3 แล้วทำการปิดโปรแกรม



รูปที่ ก.3 แสดงการลดระดับการรักษาความปลอดภัยของมาโครลงมาที่ปานกลาง

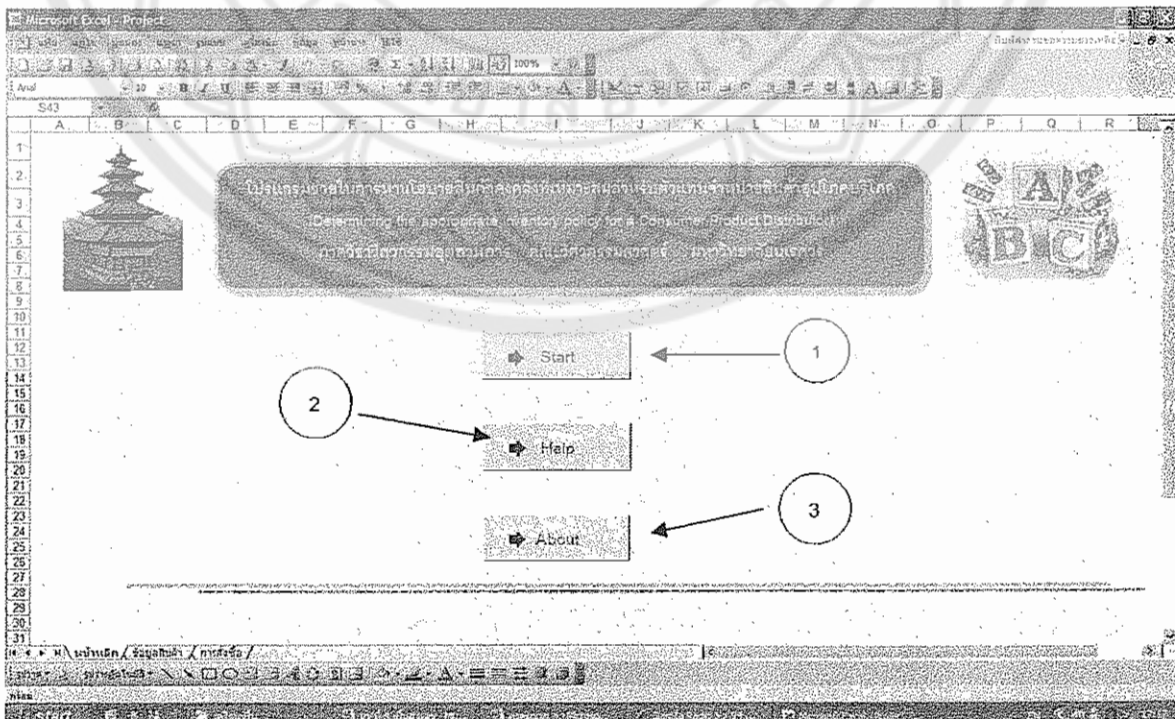
### 1.3 การใช้งานโปรแกรม

หลังจากการเปิดมาโครแล้ว ให้เปิดไฟล์โปรแกรมขึ้นมาอีกครั้ง แล้วจะพบกรอบตอบโต้ เพื่อให้เปิดการใช้งานมาโครโดยคลิกที่ เปิดการใช้งานมาโคร ดังรูปที่ ก.4



รูปที่ ก.4 กรอบตอบโต้การเปิดและการปิดการใช้งานแมโคร

เมื่อเปิดการใช้งานแมโครแล้ว ก็จะเข้าสู่หน้าแรกของโปรแกรม ซึ่งจะมีปุ่มกดอยู่ 3 ปุ่ม คือ หมายเลข 1 คือ ปุ่ม Start คลิกเพื่อเข้าสู่หน้าของการป้อนข้อมูลและคำนวณหาคำตอบที่ดีที่สุด หมายเลข 2 คือ ปุ่ม Help คลิกเพื่อทำการ อธิบายเกี่ยวกับการใช้โปรแกรม หมายเลข 3 คือ ปุ่ม About คลิกเพื่อดูรายชื่อผู้จัดทำ ดังรูปที่ ก.5

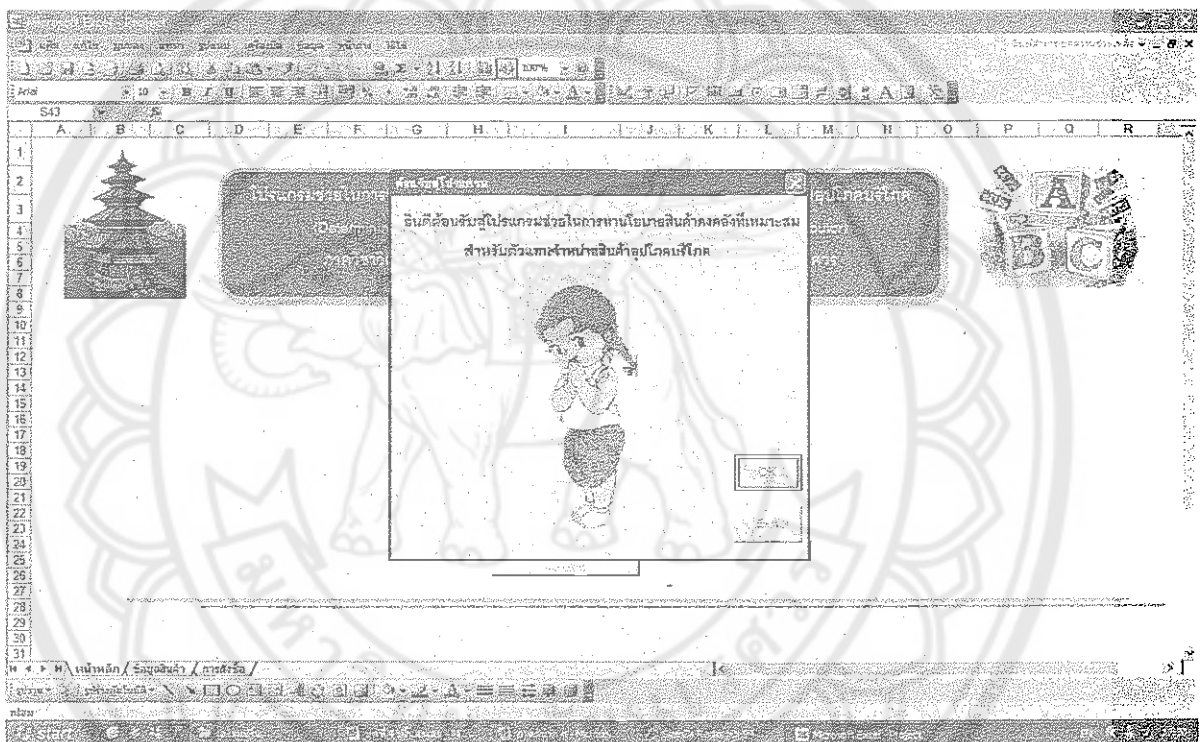


รูปที่ ก.5 แสดงหน้าแรกของโปรแกรมและปุ่มกดการใช้งานต่างๆ

## 2. หน้าปุ่มกดและการเข้าใช้งาน

การเข้าใช้งานโดยการคลิกปุ่มต่างๆ

2.1 เมื่อเริ่มเข้าสู่โปรแกรม จะพบกับหน้าแรกของโปรแกรม ดังรูปที่ ก. 5 เริ่มคลิกจากปุ่ม Start หมายเลข 1 เพื่อเข้าไปสู่หน้าของการกรอกข้อมูลที่จำเป็นในการคำนวณ จากนั้นในส่วนของกล่องตอบโต้จะแสดงข้อความยินดีต้อนรับสู่โปรแกรมช่วยในการหาขายสินค้าคงคลังที่เหมาะสมสำหรับตัวแทนจำหน่ายสินค้าอุปโภคบริโภค ดังรูปที่ ก.6

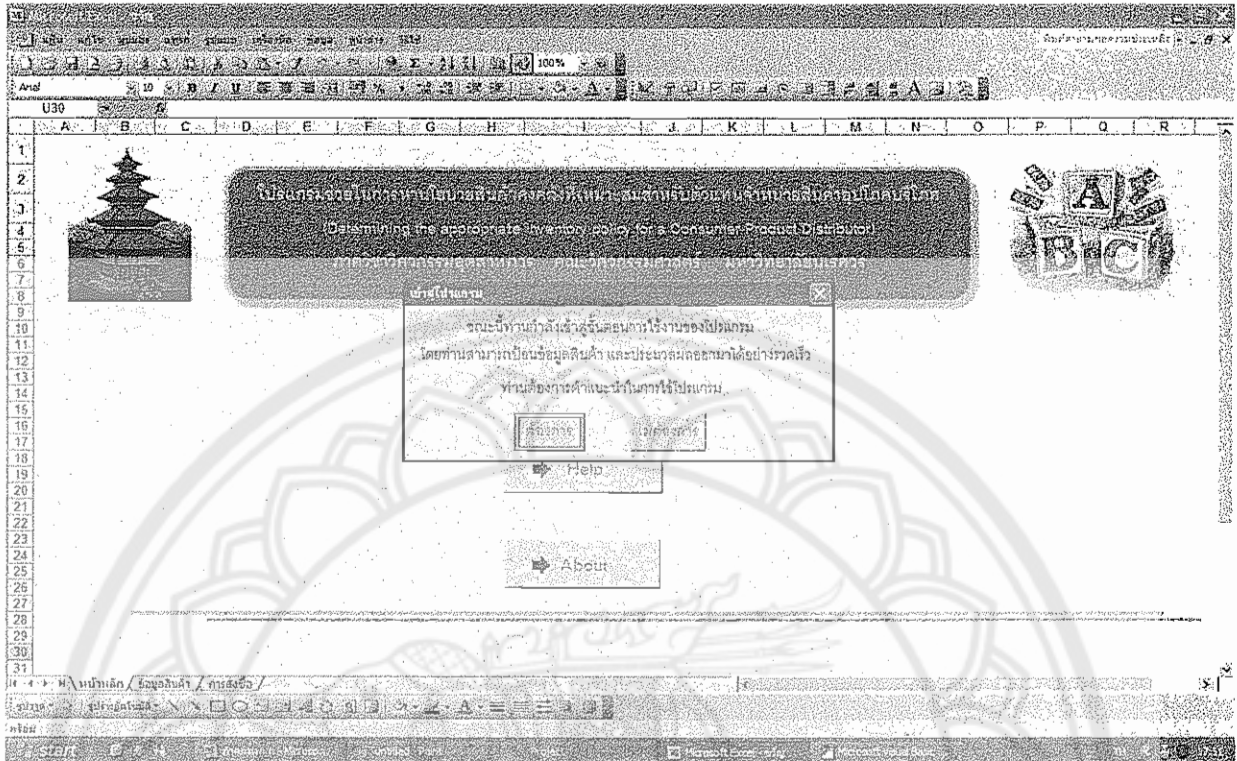


รูปที่ ก.6 แสดงหน้าข้อความต้อนรับสู่โปรแกรมการใช้งาน

คลิกปุ่ม OK เพื่อเข้าสู่หน้าต่างต่อไปของโปรแกรม

คลิกปุ่ม Exit เพื่อกลับไปสู่หน้าหลักของโปรแกรม

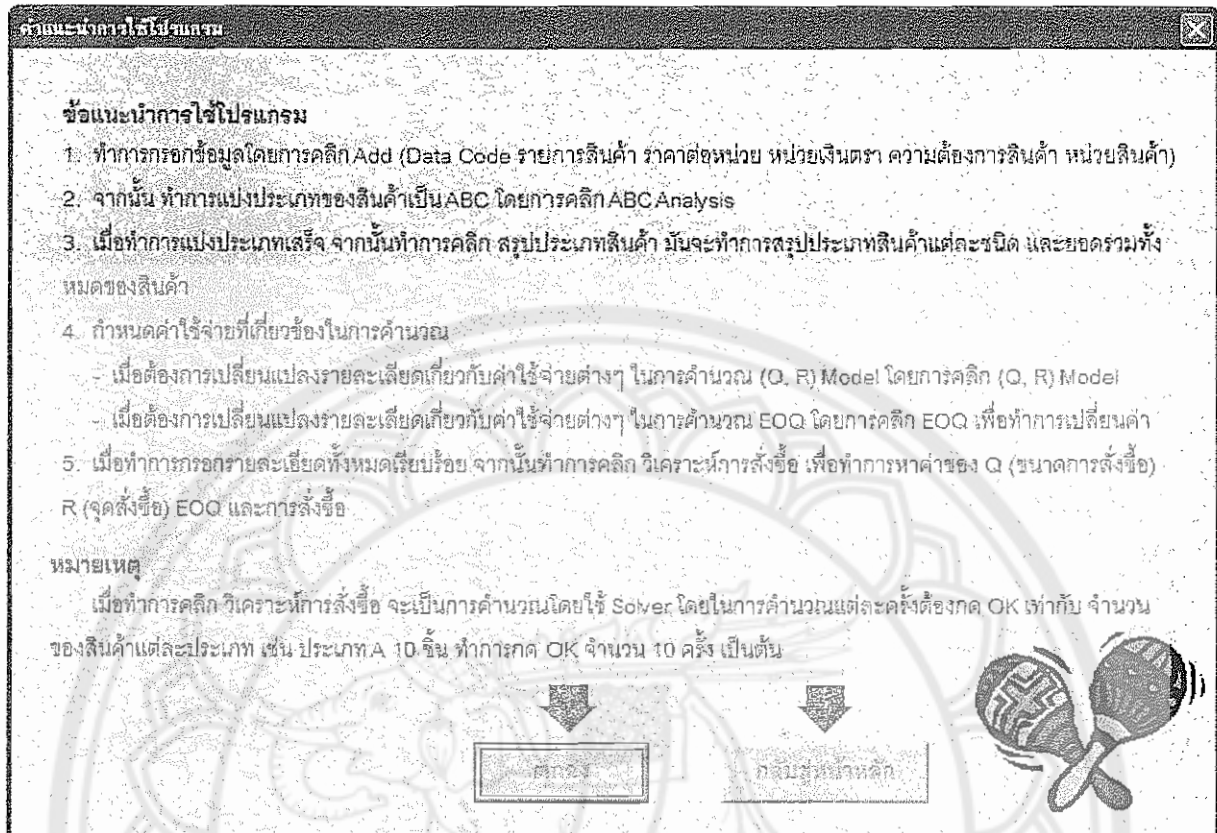
2.2 ทำการคลิกปุ่ม OK เพื่อเข้าสู่หน้าต่างต่อไปของโปรแกรม จะมีข้อความแสดงสถานะให้ทราบ "ขณะนี้ท่านกำลังเข้าสู่โปรแกรมการใช้งานของโปรแกรม โดยท่านสามารถกรอกข้อมูลสินค้า และประมวลผลออกมาได้อย่างรวดเร็ว" จากนั้นจะมีคำถาม "ท่านต้องการคำแนะนำในการใช้งานโปรแกรม" ดังรูปที่ ก.7



รูปที่ ก.7 แสดงสถานะให้ทราบเกี่ยวกับการใช้งานของโปรแกรม

คลิกปุ่ม "ต้องการ" เพื่อต้องการเข้าสู่ขั้นตอนการทำงานต่อไปของโปรแกรม โดยจะมี  
ข้อแนะนำในการใช้โปรแกรม ให้ศึกษาวิธีการทำงาน ดังรูปที่ ก.8

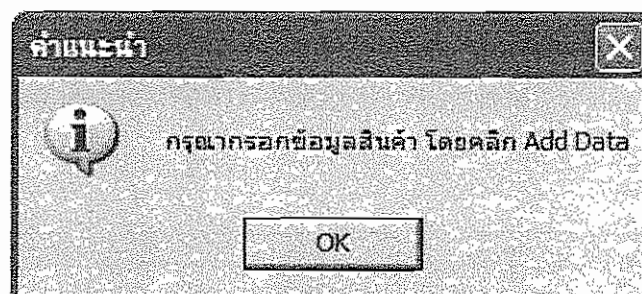
คลิกปุ่ม "ไม่ต้องการ" เพื่อเข้าสู่หน้าข้อมูลสินค้า



รูปที่ ก.8 แสดงข้อแนะนำในการใช้งานของโปรแกรม

หลังจากทำการอ่านคำแนะนำในการใช้โปรแกรมเรียบร้อยแล้ว คลิกปุ่ม "ตกลง" เพื่อเข้าสู่หน้าข้อมูลสินค้า เมื่อเข้าสู่หน้าข้อมูลสินค้าคงคลัง จะมีกล่องคำแนะนำเกี่ยวกับการทำงานของโปรแกรม ดังรูปที่ ก.9 แต่ ถ้าคลิกปุ่ม "กลับสู่หน้าจอหลัก" โปรแกรมจะทำการกลับสู่หน้าแรกของโปรแกรมการใช้งาน (หน้าหลัก)

2.3 เมื่อคลิกปุ่ม "ต้องการ" เพื่อเข้าสู่หน้าของข้อมูลสินค้า จะมีกล่องแนะนำเกี่ยวกับการทำงานให้ทราบ "กรุณากรอกข้อมูลสินค้าคงคลัง โดยการคลิก Add Data" ดังรูปที่ ก.9



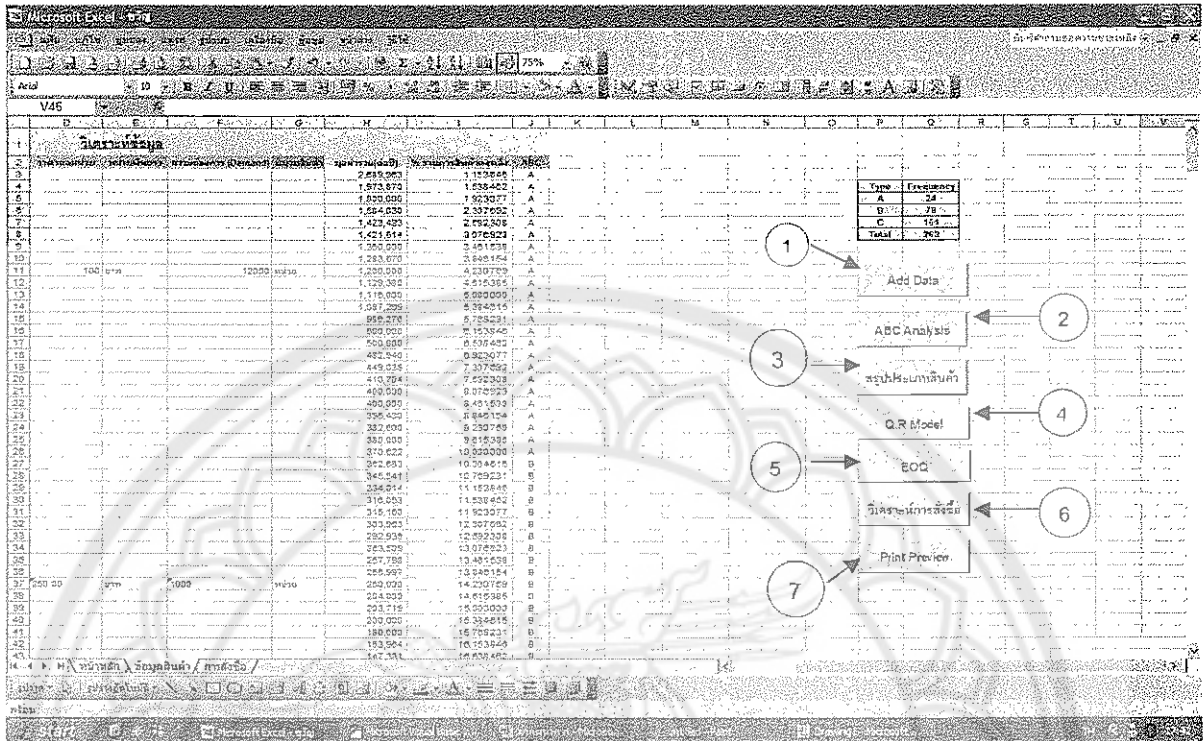
รูปที่ ก.9 กล่องคำแนะนำเกี่ยวกับการใช้โปรแกรม

## 2.4 เมื่อเข้าสู่หน้าข้อมูลสินค้า ในหน้านี้จะมีปุ่มคำสั่งหลักที่ใช้งานในโปรแกรม ดังรูปที่

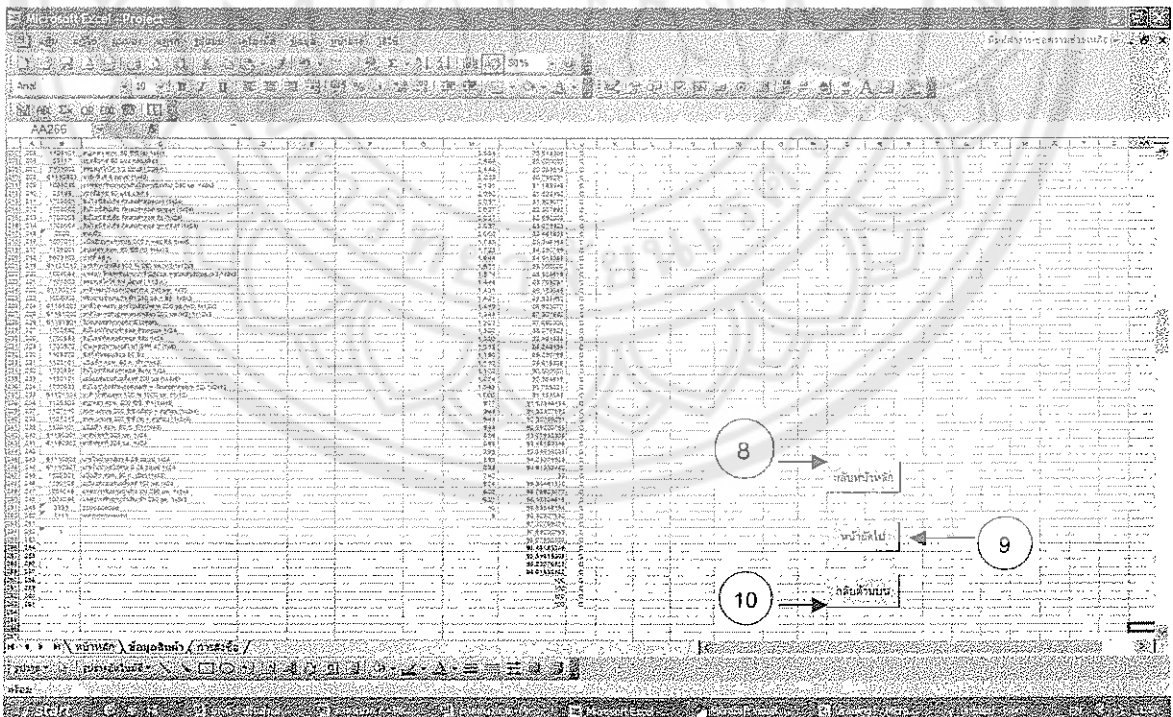
ก.10 และ ก.11

- หมายเลข 1 เป็น Button ชื่อ Add Data มีหน้าที่ในการรับค่าของ ลำดับ รหัส รายการสินค้า หน่วยเงินตรา ความต้องการและหน่วยเงินตรา ของสินค้า เพื่อที่จะทำการวิเคราะห์การสั่งซื้อสินค้า
- หมายเลข 2 เป็น Button ชื่อ ABC Analysis มีหน้าที่ในการวิเคราะห์และแบ่งประเภทของสินค้าออกเป็น สินค้าประเภท A B และ C
- หมายเลข 3 เป็น Button ชื่อ สรุปประเภทสินค้า มีหน้าที่สรุปประเภทสินค้าหลังจากที่มีการแบ่งประเภทแล้ว ว่าสินค้าประเภท A B และ C มีกี่ชนิดหรือรายการ
- หมายเลข 4 เป็น Button ชื่อ (Q, R) Model มีหน้าที่ในการกำหนดค่าใช้จ่ายต่างๆ ที่เกี่ยวข้องในคำนวณหาขนาดการสั่งซื้อ (Q) และจุดสั่งซื้อ (R) ประกอบด้วย ค่าใช้จ่ายในการจัดให้มีของคงคลัง (Setup cost per order), ค่าใช้จ่ายในการเก็บรักษา /หน่วย/ปี (Holding cost per unit per year), ค่าเบี่ยงเบนมาตรฐานของความต้องการรายปี (StDev of annual demand), ช่วงเวลานำ (Lead time in year) และค่าใช้จ่ายเมื่อสินค้าขาดมือต่อการขาดสินค้า ต่อหน่วย (Shortage cost per unit short)
- หมายเลข 5 เป็น Button ชื่อ EOQ มีหน้าที่ในการกำหนดค่าใช้จ่ายต่างๆ ที่เกี่ยวข้องในการคำนวณหาขนาดการสั่งซื้อที่ประหยัด (Q) ประกอบด้วย ต้นทุนในการสั่งซื้อแต่ละครั้ง บาท/ครั้ง (P) และ อัตราค่าใช้จ่ายในการจัดให้มีของคงคลัง เปอร์เซนต์
- หมายเลข 6 เป็น Button ชื่อ วิเคราะห์การสั่งซื้อ มีหน้าที่วิเคราะห์การสั่งซื้อสินค้าแต่ละประเภท โดยทำการประมวลผลหาคำตอบที่ดีที่สุด
- หมายเลข 7 เป็น Button ชื่อ Print Preview มีหน้าที่ดูรายละเอียดเกี่ยวกับสินค้า โดยเป็นการดูตัวอย่างก่อนการปริ้น
- หมายเลข 8 เป็น Button ชื่อ กลับหน้าหลัก มีหน้าที่กลับไปยังหน้าแรกของโปรแกรม
- หมายเลข 9 เป็น Button ชื่อ หน้าถัดไป มีหน้าที่ไปยังหน้าถัดไปของโปรแกรม
- หมายเลข 10 เป็น Button ชื่อ กลับด้านบน มีหน้าที่ขึ้นไปด้านบนของหน้า





รูปที่ ก.10 แสดงหน้าข้อมูลสินค้า ในส่วนของปุ่มคำสั่งหลักการรับค่าที่ใช้ในการคำนวณ (ส่วนบน)



รูปที่ ก.11 แสดงหน้าข้อมูลสินค้าในส่วนของปุ่มคำสั่งหลักการรับค่าที่ใช้ในการคำนวณ (ส่วนล่าง)

2.5 จากนั้นเมื่อเข้าสู่ซีท "ข้อมูลสินค้า" แล้วให้คลิกปุ่ม Add Data เพื่อทำการกรอกข้อมูลของสินค้า รายละเอียดในการกรอกข้อมูลดังรูปที่ ก.12 เมื่อทำการกรอกข้อมูลเรียบร้อยแล้ว ให้กด Save เพื่อทำการบันทึกข้อมูลลงในส่วนของซีท "ข้อมูลสินค้า" ดังรูปที่ ก.13

หมายเลข 11 คือ No. (Number) จะต้องกรอกลำดับของสินค้า ตัวอย่าง เช่น No.15 เป็นต้น

หมายเลข 12 คือ Code จะต้องกรอกรหัสสินค้า ตัวอย่าง เช่น 42050010 เป็นต้น

หมายเลข 13 คือ รายการสินค้า จะต้องกรอกรายการของสินค้า ตัวอย่างเช่น โออิชิ เป็นต้น

หมายเลข 14 คือ ราคาต่อหน่วย จะต้องกรอกราคาต่อหน่วยของสินค้า ตัวอย่างเช่น 20.00 เป็นต้น

หมายเลข 15 คือ หน่วยเงินตรา จะต้องกรอกหน่วยเงินตราของสินค้า ตัวอย่างเช่น บาท เป็นต้น

หมายเลข 16 คือ ความต้องการ (Demand) จะต้องกรอกความต้องการของสินค้า ตัวอย่างเช่น 10,000 บาท เป็นต้น

หมายเลข 17 คือ หน่วยสินค้า จะต้องกรอกหน่วยของสินค้า ตัวอย่างเช่น หน่วย เป็นต้น

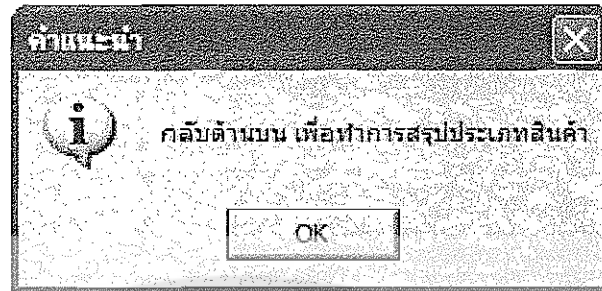
รูปที่ ก.12 แสดง Interface รายละเอียดของข้อมูลที่ทำกรอก

2.6 เมื่อทำการกรอกข้อมูลเสร็จ จากนั้นทำการคลิกปุ่ม ABC Analysis เพื่อทำการแบ่งประเภทสินค้าคงคลังออกเป็นประเภท A B และ C ตามลำดับ จากข้อมูลที่ทำกรกรอก สินค้าเมื่อทำการแบ่งประเภทแล้ว จะเป็นสินค้าประเภท B ดังรูปที่ ก.13

Code	ชื่อรายการสินค้า	ราคาต่อหน่วย	ปริมาณคงคลังปัจจุบัน	มูลค่าคงคลังปัจจุบัน	ปริมาณการบริโภค	มูลค่าการบริโภค	ประเภท
1	Safety stock						
2	เหล็กเส้นขนาด 17 มม.	2,039.503		1,123,846			A
3	เหล็กเส้นขนาด 17 มม.	1,873.370		1,538,402			A
4	เหล็กเส้นขนาด 17 มม.	1,800.000		1,920,000			A
5	เหล็กเส้นขนาด 17 มม.	1,594.000		2,367,692			A
6	เหล็กเส้นขนาด 17 มม.	1,523.000		7,000,000			A
7	เหล็กเส้นขนาด 17 มม.	1,421.514		3,070,000			A
8	เหล็กเส้นขนาด 17 มม.	1,350.000		3,401,500			A
9	เหล็กเส้นขนาด 17 มม.	1,283.670		3,848,154			A
10	เหล็กเส้นขนาด 17 มม.	1,200.000		4,230,769			A
11	เหล็กเส้นขนาด 17 มม.	1,120.000		4,610,385			A
12	เหล็กเส้นขนาด 17 มม.	1,116.000		5,200,000			A
13	เหล็กเส้นขนาด 20 มม.	1,087.282		5,384,015			A
14	เหล็กเส้นขนาด 17 มม.	989.272		5,799,231			A
15	เหล็กเส้นขนาด 17 มม.	950.000		6,129,846			A
16	เหล็กเส้นขนาด 17 มม.	882.540		6,535,492			A
17	เหล็กเส้นขนาด 17 มม.	749,038		6,923,077			A
18	เหล็กเส้นขนาด 17 มม.	707,004		7,307,292			A
19	เหล็กเส้นขนาด 17 มม.	600.000		7,682,308			A
20	เหล็กเส้นขนาด 17 มม.	400.000		8,078,903			A
21	เหล็กเส้นขนาด 17 มม.	395.430		8,461,533			A
22	เหล็กเส้นขนาด 17 มม.	382.000		8,846,154			A
23	เหล็กเส้นขนาด 17 มม.	350.000		9,230,769			A
24	เหล็กเส้นขนาด 17 มม.	303.622		9,616,385			A
25	เหล็กเส้นขนาด 17 มม.	303.600		10,000,000			A
26	เหล็กเส้นขนาด 17 มม.	346.841		10,384,615			B
27	เหล็กเส้นขนาด 17 มม.	334.014		10,769,231			B
28	เหล็กเส้นขนาด 17 มม.	274.000		11,153,846			B
29	เหล็กเส้นขนาด 17 มม.	316.100		11,538,462			B
30	เหล็กเส้นขนาด 17 มม.	303.300		11,923,077			B
31	เหล็กเส้นขนาด 17 มม.	290.936		12,307,692			B
32	เหล็กเส้นขนาด 17 มม.	260.000		12,692,308			B
33	เหล็กเส้นขนาด 17 มม.	277.788		13,076,923			B
34	เหล็กเส้นขนาด 17 มม.	256.000		13,461,538			B
35	เหล็กเส้นขนาด 17 มม.	204.000		13,846,154			B
36	เหล็กเส้นขนาด 17 มม.	204.000		14,230,769			B
37	เหล็กเส้นขนาด 17 มม.	200.713		14,615,385			B
38	เหล็กเส้นขนาด 17 มม.	200.000		15,000,000			B
39	เหล็กเส้นขนาด 17 มม.	180.000		15,384,615			B
40	เหล็กเส้นขนาด 17 มม.	153.564		15,769,231			B
41	เหล็กเส้นขนาด 17 มม.	147.000		16,153,846			B
42	เหล็กเส้นขนาด 17 มม.	147.000		16,538,462			B
43	เหล็กเส้นขนาด 17 มม.	147.000		16,923,077			B
44	เหล็กเส้นขนาด 17 มม.	147.000		17,307,692			B
45	เหล็กเส้นขนาด 17 มม.	147.000		17,692,308			B
46	เหล็กเส้นขนาด 17 มม.	147.000		18,076,923			B
47	เหล็กเส้นขนาด 17 มม.	147.000		18,461,538			B
48	เหล็กเส้นขนาด 17 มม.	147.000		18,846,154			B
49	เหล็กเส้นขนาด 17 มม.	147.000		19,230,769			B
50	เหล็กเส้นขนาด 17 มม.	147.000		19,615,385			B
51	เหล็กเส้นขนาด 17 มม.	147.000		20,000,000			B
52	เหล็กเส้นขนาด 17 มม.	147.000		20,384,615			B
53	เหล็กเส้นขนาด 17 มม.	147.000		20,769,231			B
54	เหล็กเส้นขนาด 17 มม.	147.000		21,153,846			B
55	เหล็กเส้นขนาด 17 มม.	147.000		21,538,462			B
56	เหล็กเส้นขนาด 17 มม.	147.000		21,923,077			B
57	เหล็กเส้นขนาด 17 มม.	147.000		22,307,692			B
58	เหล็กเส้นขนาด 17 มม.	147.000		22,692,308			B
59	เหล็กเส้นขนาด 17 มม.	147.000		23,076,923			B
60	เหล็กเส้นขนาด 17 มม.	147.000		23,461,538			B
61	เหล็กเส้นขนาด 17 มม.	147.000		23,846,154			B
62	เหล็กเส้นขนาด 17 มม.	147.000		24,230,769			B
63	เหล็กเส้นขนาด 17 มม.	147.000		24,615,385			B
64	เหล็กเส้นขนาด 17 มม.	147.000		25,000,000			B
65	เหล็กเส้นขนาด 17 มม.	147.000		25,384,615			B
66	เหล็กเส้นขนาด 17 มม.	147.000		25,769,231			B
67	เหล็กเส้นขนาด 17 มม.	147.000		26,153,846			B
68	เหล็กเส้นขนาด 17 มม.	147.000		26,538,462			B
69	เหล็กเส้นขนาด 17 มม.	147.000		26,923,077			B
70	เหล็กเส้นขนาด 17 มม.	147.000		27,307,692			B
71	เหล็กเส้นขนาด 17 มม.	147.000		27,692,308			B
72	เหล็กเส้นขนาด 17 มม.	147.000		28,076,923			B
73	เหล็กเส้นขนาด 17 มม.	147.000		28,461,538			B
74	เหล็กเส้นขนาด 17 มม.	147.000		28,846,154			B
75	เหล็กเส้นขนาด 17 มม.	147.000		29,230,769			B
76	เหล็กเส้นขนาด 17 มม.	147.000		29,615,385			B
77	เหล็กเส้นขนาด 17 มม.	147.000		30,000,000			B
78	เหล็กเส้นขนาด 17 มม.	147.000		30,384,615			B
79	เหล็กเส้นขนาด 17 มม.	147.000		30,769,231			B
80	เหล็กเส้นขนาด 17 มม.	147.000		31,153,846			B
81	เหล็กเส้นขนาด 17 มม.	147.000		31,538,462			B
82	เหล็กเส้นขนาด 17 มม.	147.000		31,923,077			B
83	เหล็กเส้นขนาด 17 มม.	147.000		32,307,692			B
84	เหล็กเส้นขนาด 17 มม.	147.000		32,692,308			B
85	เหล็กเส้นขนาด 17 มม.	147.000		33,076,923			B
86	เหล็กเส้นขนาด 17 มม.	147.000		33,461,538			B
87	เหล็กเส้นขนาด 17 มม.	147.000		33,846,154			B
88	เหล็กเส้นขนาด 17 มม.	147.000		34,230,769			B
89	เหล็กเส้นขนาด 17 มม.	147.000		34,615,385			B
90	เหล็กเส้นขนาด 17 มม.	147.000		35,000,000			B
91	เหล็กเส้นขนาด 17 มม.	147.000		35,384,615			B
92	เหล็กเส้นขนาด 17 มม.	147.000		35,769,231			B
93	เหล็กเส้นขนาด 17 มม.	147.000		36,153,846			B
94	เหล็กเส้นขนาด 17 มม.	147.000		36,538,462			B
95	เหล็กเส้นขนาด 17 มม.	147.000		36,923,077			B
96	เหล็กเส้นขนาด 17 มม.	147.000		37,307,692			B
97	เหล็กเส้นขนาด 17 มม.	147.000		37,692,308			B
98	เหล็กเส้นขนาด 17 มม.	147.000		38,076,923			B
99	เหล็กเส้นขนาด 17 มม.	147.000		38,461,538			B
100	เหล็กเส้นขนาด 17 มม.	147.000		38,846,154			B

รูปที่ ก.13 แสดงข้อมูลที่ทำกรกรอกในชีท "ข้อมูลสินค้า"

2.7 เมื่อทำการแบ่งประเภทสินค้าเรียบร้อยแล้ว จะมีกล่องแนะนำการทำงานของโปรแกรม "กลับด้านบน เพื่อทำการสรุปประเภทสินค้า" ดังรูปที่รูป ก.14 จากนั้นคลิก OK เพื่อกลับสู่ด้านบนของชีท ทำการคลิก สรุปประเภทสินค้า เพื่อทำการสรุปประเภทสินค้าแต่ละชนิดโดยแต่ละประเภทมีกี่ชนิด และสรุปยอดรวมของสินค้า ดังรูปที่ ก.15

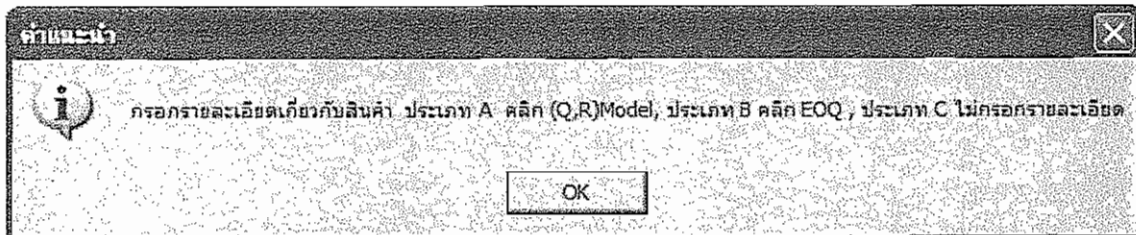


รูปที่ ก.14 คำแนะนำการทำงานของโปรแกรม

Type	Frequency
A	25
B	78
C	155
Total	258

รูปที่ ก.15 แสดงสรุปยอดของสินค้าแต่ละประเภทและยอดของสินค้าทั้งหมด

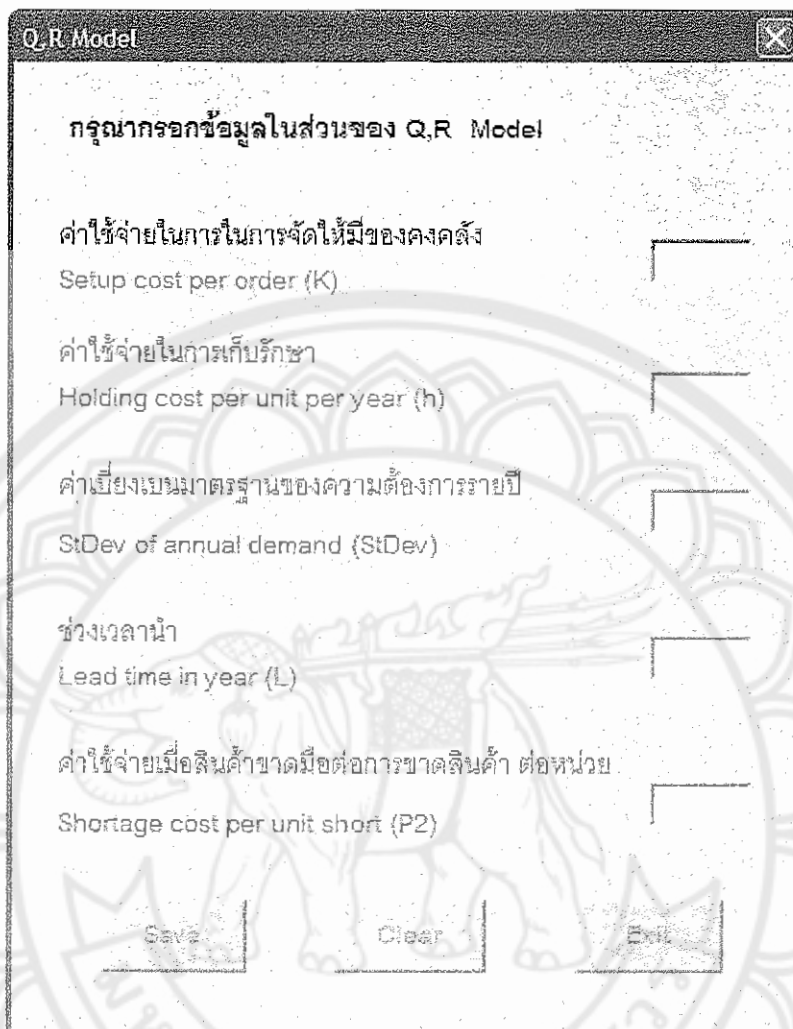
2.8 เมื่อทำการสรุปประเภทสินค้าเรียบร้อยแล้ว จะมีคำแนะนำเกี่ยวกับการทำงานของโปรแกรม เพื่อให้ทราบว่าขั้นตอนต่อไปมีการทำงานอย่างไร โดยจะคํากล่องตอบได้แสดงคำแนะนำเกี่ยวกับการใช้งาน ดังรูปที่ ก.16



รูปที่ ก.16 กล่องตอบโต้แสดงคำแนะนำเกี่ยวกับการทำงานของโปรแกรม

2.9 เมื่อทราบว่าสินค้าที่เรากรอก เป็นสินค้าประเภทใด จากนั้นก็ทำการกรอกรายละเอียดเกี่ยวกับค่าใช้จ่ายของสินค้า ตัวอย่างเช่น ไออิชิ เป็นสินค้าประเภท B ทำการคลิก EOQ เพื่อกรอกรายละเอียดเกี่ยวกับค่าใช้จ่ายในการคำนวณ ดังรูปที่ ก.17 แต่ถ้าเป็นสินค้าประเภท A ให้ทำการคลิก (Q, R) Model เพื่อกรอกรายละเอียดเกี่ยวกับค่าใช้จ่ายที่ใช้ในการคำนวณ ดังรูปที่ ก.18 และประเภท C ไม่ต้องกรอกรายละเอียดเกี่ยวกับค่าใช้จ่าย โดยค่าที่ทำการกรอกจะไปแสดงข้อมูลในส่วนของชื่อ "การสั่งซื้อ" ดังรูปที่ ก.19 และรูปที่ ก.20

รูปที่ ก.17 แสดง Interface การกรอกข้อมูลในส่วนของ EOQ



รูปที่ ก.18 แสดง Interface การกรอกข้อมูลในส่วนของ (Q, R) Model

	A	B	C	D	E
1					Q,R MODEL
2					
3	input				
4					
5	K	35			ค่าใช้จ่ยในการจัดให้มีของคงคลัง (Setup cost per order)
6	h	10			ค่าใช้จ่ยในการเก็บรักษา /หน่วย/ปี (Holding cost per unit per year)
7	E(D)	12000			ความต้องการคาดหว้งรายปี (Expected annual demand)
8	StDev(D)	70			ค่าเบี่ยงเบนมาตรฐานของความต้องการรายปี (StDev of annual demand)
9	L	0.0192			ช่วงเวลานำ คอลปี (Lead time in year)
10	Dl	230.4			ความต้องการคาดหว้งในช่วงเวลานำ (Expected demand during lead time)
11	StDev(Dl)	9.70			ค่าเบี่ยงเบนมาตรฐานของความต้องการในช่วงเวลานำ (StDev of demand during lead time)
12	P2	10			ค่าใช้จ่ยความขาดแคลนในรเรชชัน /หน่วย (Shortage cost per unit short)
13					
14					Optimal solution using Solver to choose Q and k
15					
16	Q				Changing cells
17	k	2.0			for Solver
18	K*sl	19.1			สินค้าเผื่อขาด (Safety stock)
19	E(B)	0.09			Expected shortage per cycle
20	R				จุดสั่งซื้อใหม่ (Reorder point)
21					
22	Annual setup cost	1431			ค่าใช้จ่ยในการจัดให้มีของคงคลังรายปี
23	Annual holding cost	1659			ค่าใช้จ่ยในการเก็บรักษารายปี
24	Annual shortage cost	37			
25	Total annual cost	3126			ค่าใช้จ่ยรายปีทั้งหมด
26					

รูปที่ ก.19 แสดงผลของค่า (Q, R) Model ที่ป้อนบน Microsoft Excel ในซีท"การสั่งซื้อ"

	A	B	C	D	E
27					
28					EOQ
29					
30	L	20.00			ราคาสินค้าต่อหน่วย บาท
31	P		35		ต้นทุนในการสั่งซื้อแต่ละครั้ง บาท/ครั้ง (P)
32	D	10,000			อัตราการขายของ (หน่วย/ปี)
33	I		1	C1	ต้นทุนที่เกิดขึ้นในการจัดเก็บของคงคลัง บาท/หน่วย/ปี
34	i		5.2		อัตราค่าใช้จ่ายในการจัดเก็บของคงคลัง %
35					
36					
37	EOQ		820.41		
38					
39					
40					
41					
42					

รูปที่ ก.20 แสดงผลของค่า EOQ ที่ป้อนบน Microsoft Excel ในชีท "การสั่งซื้อ"

2.10 จากนั้นทำการคลิก วิเคราะห์การสั่งซื้อ เพื่อวิเคราะห์การสั่งซื้อสินค้าแต่ละประเภท

ประเภท A เมื่อคลิก วิเคราะห์การสั่งซื้อ จะปรากฏกล่องตอบโต้ ดังรูปที่ ก.21

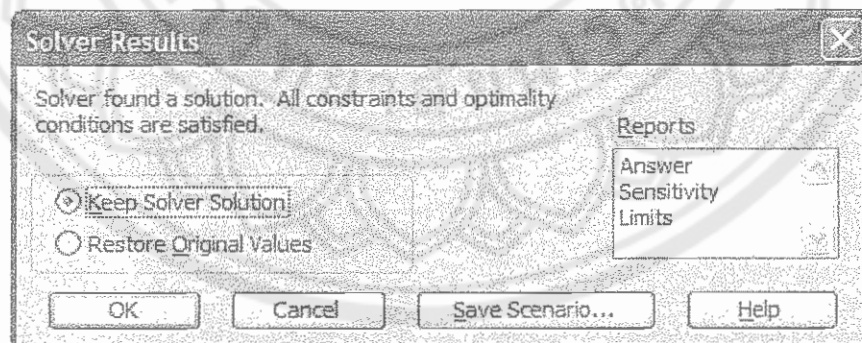
จากนั้นทำการกด OK เมื่อกด OK จนครบ หรือเท่ากับ จำนวนสินค้าประเภท A

ประเภท B เมื่อคลิก วิเคราะห์การสั่งซื้อ ข้อมูลที่กรอกจะไปเข้าสู่สูตร EOQ

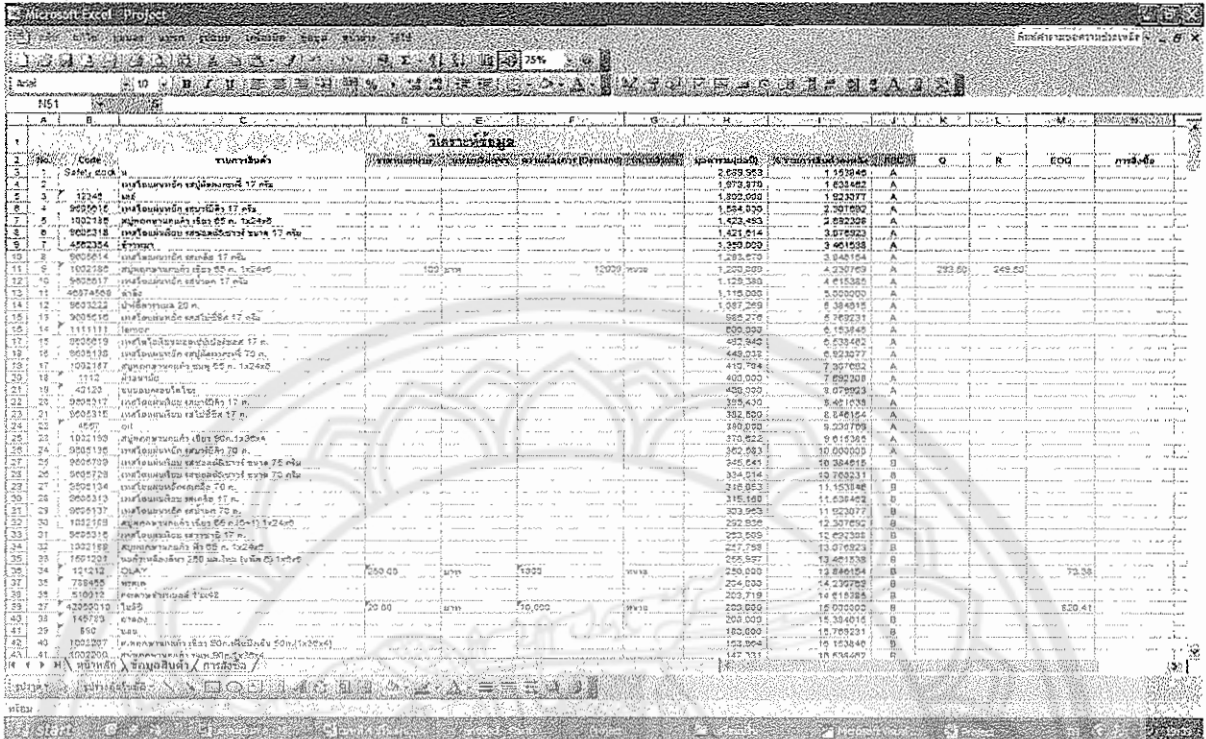
ประเภท C เมื่อคลิก วิเคราะห์การสั่งซื้อ จะปรากฏข้อมูล "ตามความเหมาะสม"

โดยข้อมูลในการสั่งซื้อทั้งหมดจะแสดงในส่วนของชีท "ข้อมูลสินค้า" ดังรูปที่ ก.22

ตัวอย่างเช่น ไออิชิ เมื่อทำการกดการสั่งซื้อ ค่าที่ป้อนจะเข้าสู่สูตร EOQ เพื่อทำการหา EOQ ค่าที่ได้มีค่าเท่ากับ 820.41 หน่วย เป็นต้น ดังรูปที่ ก.22



รูปที่ ก.21 แสดงกล่องตอบโต้ เมื่อวิเคราะห์การสั่งซื้อสินค้าประเภท A



A	B	C	D	E	F	G	H	I	J	K	L	M	N	O
1														
2	Code	รายการ												
3	1	Safety, 200.00						2,639,563		1,151,946	A			
4	2	เหล็กเส้นขนาดเส้นผ่าศูนย์กลาง 17 มม.						1,973,870		4,633,482	A			
5	3	เหล็กเส้นขนาดเส้นผ่าศูนย์กลาง 17 มม.						1,892,098		1,523,977	A			
6	4	9002014						1,584,309		2,387,092	A			
7	5	1002188						1,423,483		2,582,206	A			
8	6	9002318						1,421,014		3,276,923	A			
9	7	4002354						1,359,029		3,461,638	A			
10	8	9002014						1,283,019		3,823,154	A			
11	9	1002188						1,260,009		4,270,769	A	293.60	249.60	
12	10	9002017						1,128,380		4,613,386	A			
13	11	40074569						1,119,000		3,500,000	A			
14	12	9002222						1,087,269		8,393,916	A			
15	13	9004616						866,276		6,749,931	A			
16	14	1111111						800,000		6,143,648	A			
17	15	9002019						693,940		6,639,482	A			
18	16	9002188						648,017		6,928,777	A			
19	17	1002187						413,784		7,397,082	A			
20	18	1112						400,000		7,692,018	A			
21	19	42123						400,000		3,079,923	A			
22	20	9002318						379,430		8,419,916	A			
23	21	9002318						382,820		8,146,154	A			
24	22	4507						160,000		9,200,709	A			
25	23	1002190						370,822		9,619,395	A			
26	24	9002188						362,983		10,000,000	A			
27	25	9004700						346,541		10,384,616	B			
28	26	900729						334,014		10,768,331	B			
29	27	9004134						216,853		11,153,146	B			
30	28	9002318						216,168		11,538,426	B			
31	29	9004137						203,953		11,923,777	B			
32	30	1002188						202,836		12,309,152	B			
33	31	9002019						202,509		12,694,503	B			
34	32	1002188						201,798		13,079,823	B			
35	33	1001208						200,547		13,465,138	B			
36	34	121212						200,000		13,850,454	B			
37	35	728495						200,000		14,235,769	B			
38	36	1002018						200,000		14,621,084	B			
39	37	42002010						200,000		15,006,400	B			
40	38	149793						200,000		15,391,715	B			
41	39	850						200,000		15,777,030	B			
42	40	1002207						200,000		16,162,345	B			
43	41	1002206						200,000		16,547,660	B			
44	42	1002206						200,000		16,932,975	B			
45	43	1002206						200,000		17,318,290	B			
46	44	1002206						200,000		17,703,605	B			
47	45	1002206						200,000		18,088,920	B			
48	46	1002206						200,000		18,474,235	B			
49	47	1002206						200,000		18,859,550	B			
50	48	1002206						200,000		19,244,865	B			
51	49	1002206						200,000		19,630,180	B			
52	50	1002206						200,000		20,015,495	B			

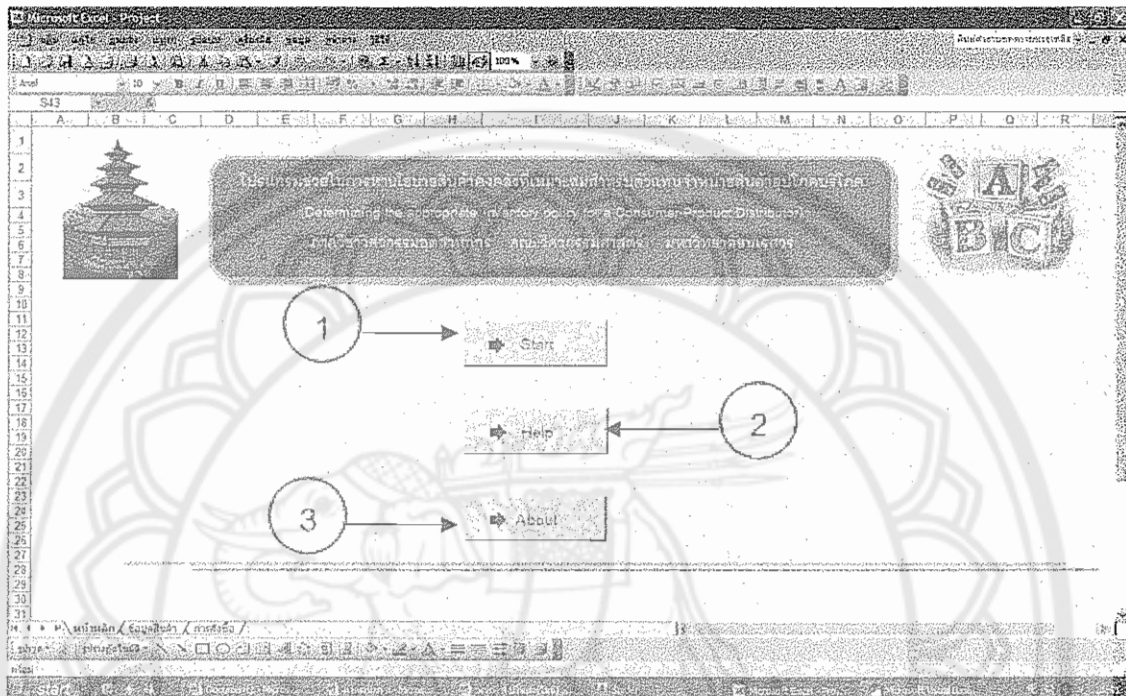
รูปที่ ก. 22 แสดงผลลัพธ์การสั่งซื้อสินค้าคงคลัง





### 3. ส่วนประกอบของ Worksheet ใน Microsoft Excel

ในส่วนนี้จะ เป็น Worksheet ที่ใช้ในโปรแกรมมีทั้งหมด 3 ซีท ดังรูปที่ ก.23



รูปที่ ก.23 แสดง Worksheet ที่มีในโปรแกรม

หมายเลข 1 คือ ซีทของ "หน้าหลัก" เป็น Worksheet ใช้เป็นหน้าแรกของการเข้าสู่โปรแกรม

หมายเลข 2 คือ ซีทของ "ข้อมูลสินค้า" เป็น Worksheet ที่ใช้ในการรับค่าข้อมูลที่จำเป็น และรายละเอียดต่างๆที่เกี่ยวข้องในการคำนวณ และแสดงผลลัพธ์ของคำตอบที่ได้จากรัน Solver

หมายเลข 3 คือ ซีทของ "การสั่งซื้อ" เป็น Worksheet ที่เป็นส่วนสำคัญในการคำนวณผลลัพธ์หาคำตอบที่ดีที่สุดโดยการรัน Solver



ภาคผนวก ข.

หน้าที่การทำงานของฟังก์ชันโปรแกรม

## ภาคผนวก ข.

รหัสโปรแกรมการหานโยบายสินค้าคงคลังที่เหมาะสมสำหรับตัวแทนจำหน่ายสินค้า  
 อุปโภคบริโภค

ซึ่งส่วนนี้จะเป็นจะกล่าวถึงโค้ดที่ใช้สร้างโปรแกรม ว่ามีโค้ดการทำงานอย่างไรบ้าง

โค้ดกำหนดตัวแปรของรหัสโปรแกรม <hr/> Option Explicit Public a As Integer Public b As Integer Public i As Integer
โค้ดคำสั่งให้มีการโชว์ฟอร์มยินดีต้อนรับสู่โปรแกรม เมื่อใช้งาน <hr/> Sub Button1_Click () Welcome.Show End Sub
โค้ดคำสั่งให้มีการโชว์ฟอร์ม Add Data เมื่อใช้งาน <hr/> Sub AddData() Inventory.Show End Sub

โค้ดคำสั่งให้มีการโชว์ฟอร์ม (Q, R) Model เมื่อใช้งาน

---

---

Sub Button5\_Click ()

QR.Show

End Sub

โค้ดคำสั่งให้มีการโชว์ฟอร์ม EOQ เมื่อใช้งาน

---

---

Sub Button9\_Click ()

EOQ.Show

End Sub

โค้ดคำสั่งให้มีการโชว์ฟอร์ม About เมื่อใช้งาน

---

---

Sub About()

ab.Show

End Sub

โค้ดคำสั่งให้มีการโชว์ฟอร์ม Help เมื่อใช้งาน

---

---

Sub Button2\_Click()

About.Show

End Sub

ได้คำสั่งเพิ่มข้อมูลในของกรวิเคราะห์สินค้าคงคลัง

```
Private Sub cmdSave_Click ()
```

```
If cboNumber.Value = "" Or txtCode.Value = "" Or txtList.Value = "" Or txtPrice.Value = ""
```

```
Or ComboBox1.Value = "" Or txtDemand.Value = "" Or ComboBox2.Value = "" Then
```

```
MsgBox "กรุณากรอกข้อมูลให้ครบถ้วน", vbCritical, "Error"
```

```
Else: Inventory.Hide
```

```
If txtCode.Text = "" Then
```

```
txtCode.SetFocus
```

```
Elseif txtList = "" Then
```

```
txtList.SetFocus
```

```
Elseif txtPrice = "" Then
```

```
txtPrice.SetFocus
```

```
Elseif txtDemand = "" Then
```

```
txtDemand.SetFocus
```

```
Else
```

```
i = cboNumber.Text + 2
```

```
Cells (i, "a") = cboNumber.Text
```

```
Cells (i, "b") = txtCode
```

```
Cells (i, "c") = txtList
```

```
Cells (i, "d") = txtPrice
```

```
Cells (i, "e") = ComboBox1
```

```
Cells (i, "f") = txtDemand
```

```
Cells (i, "g") = ComboBox2
```

```
Cells (i, "h") = txtPrice * txtDemand
```

```
ActiveSheet.Range("b3:h2000").Sort _
```

```
    Key1:=ActiveSheet.Range("h3"), _
```

```
    Order1:=xlDescending
```

```
End
```

```
End If
```

```
xlAscending xlDescending
```

```
End If
```

```
End Sub
```



ได้คำสั่งเพิ่มหน่วยของสินค้าและเงินตรา

---

```
Private Sub UserForm_Initialize()
```

```
For i = 3 To 1000
```

```
    If Cells (i + 1, "a") = "" Then
```

```
        cboNumber.Text = Cells (i, "a") + 1
```

```
    Exit For
```

```
End If
```

```
Next i
```

```
ComboBox1.AddItem "บาท"
```

```
ComboBox1.AddItem "สตางค์"
```

```
ComboBox1.AddItem "ดอลลาร์"
```

```
ComboBox2.AddItem "หน่วย"
```

```
ComboBox2.AddItem "จูน"
```

```
ComboBox2.AddItem "หีบ"
```

```
ComboBox2.AddItem "ห่อ"
```

```
ComboBox2.AddItem "โหล"
```

```
End Sub
```

โค้ดคำสั่งลบข้อมูลในการเพิ่มสินค้า

---

```
Private Sub cmdClear_Click()
```

```
txtCode.Text = ""
```

```
txtList.Text = ""
```

```
txtPrice.Text = ".00"
```

```
txtDemand.Text = ""
```

```
End Sub
```

โค้ดคำสั่งให้ออกจากฟอร์มที่ใช้งานอยู่กลับไปยังหน้าเดิม

---

```
Private Sub cmdOK_Click ()
```

```
End
```

```
End Sub
```



ได้คำสั่งให้มีการแบ่งประเภท ABC

Sub PercentInventory()

Cells (5, "q") = 0

Cells (6, "q") = 0

Cells (7, "q") = 0

For i = 3 To 1000

    If Cells (i + 1, "a") = "" Then

        total = Cells (i, "a") + 2

        Exit For

    End If

Next i

Range ("A3").Select

Do While Not IsEmpty(ActiveCell.Value)

ActiveCell.Offset(0, 9).Value = ((ActiveCell.Value + 2) / total) \* 100

ActiveCell.Offset(1, 0).Select

Loop

Range ("I3").Select

Do While Not IsEmpty(ActiveCell.Value)

Select Case ActiveCell.Value

    Case 0# To 10#

        ActiveCell.Offset(0, 1).Value = "A"

        Cells (5, "q") = Cells(5, "q") + 1

    Case 10.01 To 40#

        ActiveCell.Offset(0, 1).Value = "B"

        Cells (6, "q") = Cells (6, "q") + 1

```
Case Is >= 40.01
    ActiveCell.Offset(0, 1).Value = "C"
    Cells (7, "q") = Cells (7, "q") + 1
End Select
```

```
ActiveCell.Offset(1, 0).Select
```

```
Loop
```

```
ActiveSheet.Columns("k:n").ClearContents
```

```
MsgBox "กลับด้านบน เพื่อทำการสรุปประเภทสินค้า", vbOKOnly + vbInformation, "คำแนะนำ"
```

```
Range ("I2").Select
```

```
Selection.End(xlUp).Select
```

```
End Sub
```

โค้ดคำสั่งให้มีการสรุปประเภทสินค้าคงคลัง

---

```
Range ("J3").Select
```

```
Do While Not IsEmpty(ActiveCell.Value)
```

```
    Select Case ActiveCell.Value
```

```
        Case "A"
```

```
            a = a + 1
```

```
        Case "B"
```

```
            b = b + 1
```

```
Case "C"  
    c = c + 1  
End Select  
ActiveCell.Offset(1, 0).Select  
Loop  
  
Range ("P4").Select  
ActiveCell.Value = "Type"  
ActiveCell.Offset(0, 1).Value = "Frequency"  
ActiveCell.Offset(1, 0).Select  
ActiveCell.Value = "A"  
ActiveCell.Offset(0, 1).Value = a  
ActiveCell.Offset(1, 0).Select  
ActiveCell.Value = "B"  
ActiveCell.Offset(0, 1).Value = b  
ActiveCell.Offset(1, 0).Select  
ActiveCell.Value = "C"  
ActiveCell.Offset(0, 1).Value = c  
MsgBox "กรอกรายละเอียดเกี่ยวกับสินค้า ประเภท A คลิก (Q, R) Model, ประเภท B คลิก  
EOQ , ประเภท C ไม่กรอกรายละเอียด", vbOKOnly + vbInformation, "คำแนะนำ"  
  
End Sub
```



**MISSING**



```
Worksheets ("การสั่งซื้อ").Cells (7, "b") = Worksheets ("ข้อมูลสินค้า").Cells (ActiveCell.Row, "F")

Worksheets ("การสั่งซื้อ").Activate
SolverReset
SolverOk SetCell: ="B25", _
MaxMinVal: =2, _
ValueOf: ="0", _
ByChange: ="B16:B17"
SolverSolve

Worksheets ("ข้อมูลสินค้า").Activate
Worksheets ("ข้อมูลสินค้า").Cells (ActiveCell.Row, "k") = Worksheets ("การสั่งซื้อ").Cells (16, "b")
Worksheets ("ข้อมูลสินค้า").Cells (ActiveCell.Row, "l") = Worksheets ("การสั่งซื้อ").Cells (10, "b") + Worksheets ("การสั่งซื้อ").Cells (18, "b")
Worksheets ("ข้อมูลสินค้า").Cells (ActiveCell.Row, "m") = Worksheets ("การสั่งซื้อ").Cells (25, "b")
Else
If ActiveCell.Value = "B" Then
Worksheets ("การสั่งซื้อ").Cells (30, "b") = Worksheets ("ข้อมูลสินค้า").Cells (ActiveCell.Row, "D")
```



```

Worksheets ("การสั่งซื้อ").Cells (32, "b") = Worksheets ("ข้อมูลสินค้า").Cells (ActiveCell.Row, "F")
P = Worksheets ("การสั่งซื้อ").Cells (31, "b")
D = Worksheets ("ข้อมูลสินค้า").Cells (ActiveCell.Row, "F")
i = Worksheets ("ข้อมูลสินค้า").Cells (ActiveCell.Row, "D") * 0.052
Worksheets ("ข้อมูลสินค้า").Cells (ActiveCell.Row, "m") = Sqr ((2 * P * D) / i)
Else
Worksheets ("ข้อมูลสินค้า").Cells (ActiveCell.Row, "n") = "ตามความเหมาะสม"
End If
End If
N:
ActiveCell.Offset(1, 0).Select
Loop
End Sub

```

โค้ดคำสั่ง Print Preview ให้มีการดูตัวอย่างก่อน Print

---

```
Sub Button10_Click ()
```

```
Range("A2,B2,C2,D2,E2,F2,G2,H2,K2,L2,M2,N2").Select
```

```
Selection.CurrentRegion.Select
```

```
Selection.PrintOut Copies: =1, Preview: =True, Collate: =True
```

```
End Sub
```

โค้ดคำสั่งให้มีการกลับสู่ด้านบนของหน้า

---

```
Sub Button11_Click ()
```

```
Range ("I2").Select
```

```
Selection.End(xlUp).Select
```

```
End Sub
```

โค้ดคำสั่งให้มีการกลับหน้าหลัก

---

```
Sub Button6_Click ()
```

```
Worksheets ("หน้าหลัก").Activate
```

```
End Sub
```

โค้ดคำสั่งให้มีการกลับหน้าข้อมูลสินค้า (การสั่งซื้อไปยังข้อมูลสินค้า)

---

```
Sub Button7_Click ()  
Worksheets ("ข้อมูลสินค้า").Activate  
End Sub
```

โค้ดคำสั่งให้มีการไปยังหน้าถัดไป (ข้อมูลสินค้าไปยังการสั่งซื้อ)

---

```
Sub Button12_Click ()  
Worksheets ("การสั่งซื้อ").Activate  
End Sub
```





ภาคผนวก ค.  
ใบประเมินผล

มหาวิทยาลัยพระนคร

แบบสอบถามเกี่ยวกับโปรแกรมช่วยในการหานโยบายสินค้าคงคลังที่เหมาะสม  
สำหรับตัวแทนจำหน่ายสินค้าอุปโภคบริโภค

ชื่อ (นาย, นาง, นางสาว)..... สุภัทรา..... นามสกุล..... ไพโร.....  
ตำแหน่ง..... อำนวยการ.....

ความเกี่ยวข้องเกี่ยวกับการใช้โปรแกรม  เป็นผู้ใช้โดยตรง  
 อื่นๆ..... ผู้สร้าง.....

โปรดทำเครื่องหมาย ✓ ในช่องที่แสดงคุณลักษณะนั้นๆ คะแนนในตารางมีความหมายดังนี้

- 4 = ดีมาก  
3 = ดี  
2 = พอใช้  
1 = ควรปรับปรุง

คำถาม	4	3	2	1
1. การทำงานของโปรแกรม	✓			
2. ความถูกต้องของการประมวลผล	✓			
3. ความสามารถของโปรแกรมในการใช้งาน	✓			
4. รูปแบบและสีสันทนของโปรแกรม		✓		

ข้อเสนอแนะ

.....

.....

.....



ภาคผนวก ง.

ข้อมูลสินค้า บริษัท PS. เทรดดิ้ง

มหาวิทยาลัยพระนคร

## ภาคผนวก ง.

รายละเอียดของสินค้า ของบริษัท PS. เทรดดิ้ง จำกัด ปี พ.ศ. 2547 โดยเป็นรายละเอียดเกี่ยวกับ ลำดับ รหัสสินค้า (Code) รายการสินค้า ราคาต่อหน่วย (บาท) และปริมาณการใช้ต่อปีของสินค้าแต่ละประเภท ดังตารางที่ ง.1

ตารางที่ ง.1 ตารางแสดงรายการสินค้าของบริษัท PS. เทรดดิ้ง

No.	Code	รายการสินค้า	ราคาต่อหน่วย(บาท)	ปริมาณการใช้ต่อปี
1	10002	เชลลิ่งอกซ์ 1 ม้วน x 120	7.5	8,526
2	10006	เชลลิ่งอกซ์ 6 ม้วน x 20	45	1,363
3	11001	เชลลิ่งอกซ์ 1 's x 120	9	2,467
4	11002	เชลลิ่งอกซ์ 1 's x 20	5	6,705
5	11002	เชลลิ่งอกซ์รูปเปอร์เอ็กซ์ตรา 1 ม้วน	13	1,473
6	11004	ชล.รูปเปอร์เอ็กซ์ตรา 1x48 ม้วน 24 ม.	420	15
7	11006	เชลลิ่งอกซ์รูปเปอร์เอ็กซ์ตรา 6 ม้วน	105.5	130
8	11007	ชล.รูปเปอร์เอ็กซ์ตรา 6x24 ม้วน 24 ม.	250	34
9	11020	ชล.รูปเปอร์เอ็กซ์ตรา 1's x 48	15	2,280
10	11021	ชล.รูปเปอร์เอ็กซ์ตรา 6's x 20	45	658
11	20110	เชลลิ่งอกซ์ฟลาวเวอร์ 170 แผ่น ผสม	39	247
12	20110	เชลลิ่งอกซ์ฟลาวเวอร์ 170 แผ่น ผสม	39	404
13	20241	เชลลิ่งอกซ์ 120 แผ่น x 4	52	337
14	20313	เชลลิ่งอกซ์โรซี่ 170 แผ่นคลละสี (3)	39	486
15	23117	เชลลิ่งอกซ์ 60 แผ่น กล่องเดี่ยว	45	57
16	23149	เชลลิ่งอกซ์ 60 แผ่น แพค 4	42	49
17	23214	เชลลิ่งอกซ์ ฮอติเคย์ 60' s สีผสม	35.5	101
18	24728	เชลลิ่งอกซ์ พ็อกเก็ตแพค 10' s	41	162
19	40301	เชลลิ่งอกซ์เบบีโพล 50 's x 32	32	158
20	42218	เชลลิ่งอกซ์ทาวเวล 2 ม้วน	23	5,758
21	100010	ซิลค์คอตตอล 1 ม้วน 12 แพค	72	37
22	100020	ซิลค์คอตตอล 6 ม้วน	36	178
23	1001127	แพรอตโกลด์ ฟ้ำ 65 ก. (1x24x6)	34	306
24	1001128	แพรอตโกลด์ ชมพู 65 ก. (1x24x6)	36	319
25	1001129	แพรอตโกลด์ ม่วง 65 ก. (1x24x6)	34	451

No.	Code	รายการสินค้า	ราคาต่อหน่วย(บาท)	ปริมาณการใช้ต่อปี
26	1001130	แพรอตโกลด์ ขาว 65 ก. (1x24x6)	34	209
27	1001131	สบู่แพรอตโกลด์ 65 ก. ฟ้าย(พ4) 1x36x4	35	442
28	1001132	สบู่แพรอตโกลด์ 65 ก. ชมพู(พ4) 1x36x4	32	799
29	1001133	สบู่แพรอตโกลด์ 65 ก. ม่วง(พ4) 1x36x4	34	736
30	1001134	สบู่แพรอตโกลด์ 65 ก. ขาว(พ4) 1x36x4	35	391
31	1001221	แพรอตโกลด์ ฟ้าย 90 ก. 1x36x4	46	771
32	1001222	แพรอตโกลด์ ชมพู 90 ก. 1x36x4	46	1,004
33	1001223	แพรอตโกลด์ ม่วง 90 ก. 1x36x4	46	1,201
34	1001224	แพรอตโกลด์ ขาว 90 ก. 1x36x4	46	686
35	1001231	แพรอตโกลด์ไลเทเนมิง 90 ก. 1x36x4	49.5	567
36	1002186	สบู่ฟฤกษานกแก้ว เขียว 65 ก. 1x24x6	100	12,000
37	1002187	สบู่ฟฤกษานกแก้ว ชมพู 65 ก. 1x24x6	99.5	4,128
38	1002188	สบู่ฟฤกษานกแก้ว ฟ้าย 65 ก. 1x24x6	99.5	2,591
39	1002189	สบู่ฟฤกษานกแก้ว เขียว 65 ก.(6+1) 1x24x6	105	2,790
40	1002190	สบู่ฟฤกษานกแก้ว ชมพู 65 ก.(6+1) 1x24x6	105	1,105
41	1002191	สบู่ฟฤกษานกแก้ว ฟ้าย 65 ก.(6+1) 1x24x6	105.5	681
42	1002192	สบู่ฟฤกษานกแก้ว สีเหลือง 90ก.1x36x4	76	792
43	1002193	สบู่ฟฤกษานกแก้ว สีเหลือง 65 ก.1x24x6	87	1,345
44	1002199	สบู่ฟฤกษานกแก้ว เขียว 90ก.1x36x4	76	4,877
45	1002200	สบู่ฟฤกษานกแก้ว ชมพู 90ก.1x36x4	76	1,939
46	1002201	สบู่ฟฤกษานกแก้ว ฟ้าย 90ก.1x36x4	76	1,463
47	1002202	สบู่ฟฤกษานกแก้ว เขียว 125 ก.1x18x4	82	314
48	1002206	สบู่ฟฤกษานกแก้ว ฟ้าย 125 ก.1x18x4	82	62
49	1002207	ส.ฟฤกษานกแก้ว เขียว 90ก.ฟรีแ่งเย็น 50ก.(1x36x4)	98	1,571
50	1002208	ส.ฟฤกษานกแก้ว ชมพู 90ก.ฟรีแ่งเย็น 50ก.(1x36x4)	98	707
51	1002209	ส.ฟฤกษานกแก้ว ฟ้าย 90ก.ฟรีแ่งเย็น 50ก.(1x36x4)	98	471
52	1004036	ครีมอาบน้ำโกลด์ ม่วง 250 มล. 1x8x3	54	87
53	1004037	ครีมอาบน้ำโกลด์ ฟ้าย 250 มล. 1x8x3	54	186
54	1004038	ครีมอาบน้ำโกลด์ ขาว 250 มล. 1x8x3	54	207
55	1004045	แพรอตครีมอาบน้ำเต็ม ม่วง 250 มล. 1x8x3	45	14
56	1004046	แพรอตครีมอาบน้ำเต็ม ฟ้าย 250 มล. 1x8x3	45	14
57	1004047	แพรอตครีมอาบน้ำเต็ม ขาว 250 มล. 1x8x3	45	14

No.	Code	รายการสินค้า	ราคาต่อหน่วย(บาท)	ปริมาณการใช้ต่อปี
58	1004048	แพรอตครีมอาบน้ำเติมโลเทนนิ่ง(เติม) 250 มล. 1x8x3	49	43
59	1004049	แพรอตโกลด์ครีมอาบน้ำม่วง250มล.ชนิดเติม80มล.(1x24)	320	27
60	1004050	แพรอตโกลด์ครีมอาบน้ำฟ้า250มล.ชนิดเติม80มล.(1x24)	320	20
61	1004051	แพรอตโกลด์ครีมอาบน้ำขาว250มล.ชนิดเติม80มล.(1x24)	320	23
62	1004052	แพรอตโกลด์โลเทนนิ่ง 250 มล. ชนิดเติม 80 มล.(1x24)	320	50
63	1004054	แพรอตโกลด์ครีมอาบน้ำฟ้า250มล.+ชนิดเติม80มล.(พ3)1x8x3	330	5
64	1004056	แพรอตโกลด์โลเทนนิ่ง 250 มล.+ชนิดเติม 80 มล.(พ3)1x8x3	330	19
65	1004057	แพรอตโกลด์ครีมอาบน้ำโลเทนนิ่ง 250 มล.1x8x3	79	81
66	1004059	ครีมอาบน้ำแพรอตโกลด์ม่วง 250 มล.+ใยขัด(1x24)	129	193
67	1004060	ครีมอาบน้ำแพรอตโกลด์ฟ้า 250 มล.+ใยขัด(1x24)	129	117
68	1004061	ครีมอาบน้ำแพรอตโกลด์ขาว 250 มล.+ใยขัด(1x24)	129	111
69	1004062	ครีมอาบน้ำแพรอตโกลด์โลเทนนิ่ง 250 มล.+ใยขัด(1x24)	150	40
70	1006001	ครีมอาบเนียนกแก้วเขียว 250 มล.1x8x3	45	133
71	1006002	ครีมอาบเนียนกแก้ว ฟ้า 250 มล.+ 65 1x8x3	45	32
72	1006003	ครีมอาบเนียนกแก้ว เขียว 250 มล.+ 65 1x8x3	45	148
73	1006004	ครีมอาบเนียนกแก้ว ฟ้า 250 มล.+ 65 1x8x3	45	187
74	1007001	แป้งเย็นนกกแก้วเขียว 50 ก. 1x4x12	32	1,371
75	1007002	แป้งเย็นนกกแก้ว ชมพู 50 ก. 1x4x12	32	1,123
76	1007003	แป้งเย็นนกกแก้ว ฟ้า 50 ก. 1x4x12	32	918
77	1007004	แป้งเย็นนกกแก้วเขียว 200 ก. 1x4x6	37	466
78	1007005	แป้งเย็นนกกแก้ว ชมพู 200 ก. 1x4x6	37	504
79	1007006	แป้งเย็นนกกแก้ว ฟ้า 200 ก. 1x4x6	37	378
80	1007007	แป้งเย็นนกกแก้ว เขียว 300 ก. 1x8x3	35	479
81	1007008	แป้งเย็นนกกแก้ว ชมพู 300 ก. 1x8x3	35	432
82	1007009	แป้งเย็นนกกแก้ว ฟ้า 300 ก. 1x8x3	35	315
83	1007010	แป้งเย็นนกกแก้วเขียว 200 ก.+สบู 65 1x4x6	48.5	474
84	1007011	แป้งเย็นนกกแก้วชมพู 200 ก.+สบู 65 1x4x6	48.5	390
85	1007011	แป้งเย็นนกกแก้วชมพู 200 ก.+สบู 65 1x4x6	48.5	36
86	1007012	แป้งเย็นนกกแก้ว ฟ้า 200 ก.+สบู 65 1x4x6	48.5	223
87	1007016	แป้งเย็นนกกแก้ว เขียว 50 ก. 11+1 1x4x12	29	228
88	1007017	แป้งเย็นนกกแก้ว ชมพู 50 ก. 11+1 1x4x12	29	348
89	1007018	แป้งเย็นนกกแก้ว ฟ้า 50 ก. 11+1 1x4x12	29	359

No.	Code	รายการสินค้า	ราคาต่อหน่วย(บาท)	ปริมาณการใช้ต่อปี
90	1007019	แป้งยีนนกแก้วฟ้า 200 + สบู่ 65 ก.(พ3) 1x8x3	48.5	192
91	110001	ซิลค์คอตตอน 1 ม้วน x 120	20	2,690
92	110006	ซิลค์คอตตอน 6 ม้วน x 20	120	691
93	110010	ซิลค์คอตตอน 17 ม. 1 ม้วน x 120	18	2,310
94	110060	ซิลค์คอตตอน 17 ม. 6 ม้วน x 20	144	452
95	1105252	แนนนีแผ่น 50 ก.	12	318
96	1105781	แนนนีคัตตันบัดส์ 100 ก้าน	15	250
97	1105862	ซิลก์ที่ชบอล 40 ก.	16	210
98	1105872	ซิลก์ที่ชบอลเรียบ 80 ชิ้น	22	54
99	1126101	สบู่เหลว ดมพ. 50 ซีซี.(ล) 1x4x1	41	63
100	1126102	สบู่เหลว ดมพ. 90 ซีซี.(ล) 1x4x6	45	545
101	1126103	สบู่เหลว ดมพ. 200 ซีซี.(ล) 1x4x6	56	366
102	1126121	สบู่เหลว ดมพ. 200 ซีซี.(ล) + สบู่ก้อน(1x4x6)	59	182
103	1126201	สบู่เหลว ดมพ. 50 ซีซี.(ช) 1x4x12	41	42
104	1126202	สบู่เหลว ดมพ. 90 ซีซี.(ช) 1x4x6	45	439
105	1126203	สบู่เหลว ดมพ. 200 ซีซี.(ช) 1x4x6	59	265
106	1126221	สบู่เหลว ดมพ. 200 ซีซี.(ช) + สบู่ก้อน(1x2x4)	59	132
107	1126302	สบู่เหลว ดมพ. 90 ซีซี. ฟ้า (1x4x6)	45	93
108	1126303	สบู่เหลว ดมพ. 200 ซีซี. ฟ้า (1x4x6)	59	17
109	1126327	สบู่เหลว ดมพ. 200 ซีซี.(ฟ) + สบู่ก้อน (1x2x6)	59	50
110	1127102	แชมพู ดมพ. 100 ซีซี. (เขียว)1x4x6	47	76
111	1127110	ดมพ.แชมพู 200 ซีซี.(เขียว) + สบู่ก้อน (1x2x4)	63.5	15
112	1127202	ดมพ.แชมพู 100 ซีซี.(ชมพู) + สบู่ก้อน (1x4x6)	58	72
113	1127203	ดมพ.แชมพู 100 ซีซี.(ชมพู) + สบู่ก้อน (1x4x6)	58	16
114	1127212	ดมพ.แชมพู 200 ซีซี.(ช) + สบู่ก้อน (1x2x4)	63.5	15
115	1128101	แป้งเด็ก ดมพ. 50 ก. ฟ้า (1x48)	42	26
116	1128301	แป้งเด็ก ดมพ. 50 ก. เขียว (1x48)	42	18
117	1130101	เบบีแอร์แอนด์บอดี้แคร์ 200 มล.(1x4x6)	49	22
118	1130105	เบบีแอร์แอนด์บอดี้แคร์ 100 มล.1x24	45	15
119	1131101	นมจิบออกซ์สบู่เหลว 90 + แป้ง 50	35	77
120	1132102	สบู่เด็ก ดมพ. 90 ก.ชนิดก้อน(ขาว) แพค 4+1 (1x18x5)	39	337
121	1132202	สบู่เด็ก ดมพ. 90 ก.ชนิดก้อน(ล) แพค 4+1 (1x18x5)	39	337

No.	Code	รายการสินค้า	ราคาต่อหน่วย(บาท)	ปริมาณการใช้ต่อปี
122	1501101	นมถั่วเหลืองดีน่า 110 มล.ใหม่ (แพ็ค 4) 1x12x4	37	3,438
123	1501201	นมถั่วเหลืองดีน่า 250 มล.ใหม่ (แพ็ค 6) 1x6x6	52	4,923
124	1700101	ลิปโอซีกลินเลมอน 1x24	64	225
125	1700102	ลิปโอซี กลิ่นสตอเบอรี่ 1x24	64	300
126	1700551	ลิปโอซีคัลเลอร์กลอส สีแดง 1x24	64	17
127	1700552	ลิปโอซีคัลเลอร์กลอส สีชมพูเบจ 1x24	64	21
128	1700553	ลิปโอซีคัลเลอร์กลอส สีส้ม 1x24	64	21
129	1700601	ลิปโอซีเซียร์คัลเลอร์ (1x24)	64	430
130	1700603	ลิปโอซีเซียร์คัลเลอร์เซอวีร์ + คัลเลอร์กลอส 1x24	69	157
131	1700604	ลิปโอซีเซียร์คัลเลอร์เซอวีร์ + คัลเลอร์กลอส 1x24	69	191
132	1700614	ลิปโอซีเซียร์คัลเลอร์ กลิ่นสตอเบอรี่ 1x24	54	538
133	1700615	ลิปโอซีเซียร์คัลเลอร์ กลิ่นสตอเบอรี่ (แพค 12) 1x2x12	540	7
134	1700616	ลิปโอซีเซียร์คัลเลอร์ กลิ่นสตอเบอรี่+คัลเลอร์กลอส (1x24)	69	344
135	1700620	เซียร์คัลเลอร์ + คัลเลอร์กลอส 1x24	65	479
136	1700625	ลิปโอซีเซียร์คัลเลอร์ เซอวีร์ 1x24	65	122
137	1700626	ลิปโอซีเซียร์คัลเลอร์ ส้ม 1x24	65	223
138	1700633	ลิปโอซีเซียร์คัลเลอร์เซอวีร์ + คัลเลอร์กลอส(ท.12) 1x2x12	54	19
139	1700664	ซันเพลย์ฟาวเดอรีไวท์ เอสพีเอฟ 40 (1x12)	199	20
140	1700665	วันเพลย์ซูปเปอร์บล็อก เอสพีเอฟ 60 (1x12)	129	30
141	1700701	วอเดอริลิปปาล์มคูล เอสพีเอฟ 15 (1x24)	49	216
142	1700702	วอเดอริลิปปาล์ม มอยส์(1x24)	52	152
143	1700725	เมนโกลาทัม วอเดอริคัลเลอร์ไวต์ โคโรล (1x24)	99	39
144	1700726	เมนโกลาทัม วอเดอริคัลเลอร์พริตตี้ฟังก์(1x24)	99	39
145	1700727	เมนโกลาทัม วอเดอริคัลเลอร์ ซีตี้โรส(1x24)	99	59
146	1700728	เมนโกลาทัม วอเดอริคัลเลอร์ ใบบบลีไวน์(1x24)	99	59
147	1700972	ซันเพลย์ฟาวเดอรีไวท์ SPF 47 (1x6)	229	6
148	1708001	ลิปโอซีลิปบรัช คัลเลอร์กลอสแดง (1x24)	79	26
149	1708002	ลิปโอซีลิปบรัช คัลเลอร์กลอส ชมพูมุก (1x24)	79	26
150	1708003	ลิปโอซีลิปบรัช คัลเลอร์กลอส ส้ม (1x24)	79	26
151	1708004	ลิปโอซีลิปบรัช คัลเลอร์กลอส ชูการ์ฟังก์ (1x24)	79	26
152	510013	กระดาษชำระเบลล์ 1'sx48	55	3,704
153	510020	กระดาษชำระเบลล์ 6's x 8	72	1,599



No.	Code	รายการสินค้า	ราคาต่อหน่วย(บาท)	ปริมาณการใช้ต่อปี
154	61110201	เงาะ-มาลี 20 ออนซ์(1x24)	34	477
155	61110202	เงาะ-มาลี สดได้สับประรด 20 ออนซ์ (1x24)	34	358
156	61110203	มาลี - ลิ้นจี่ 20 ออนซ์ (1x24)	35	337
157	61110204	มาลี - ลำไย 20 ออนซ์ (1x24)	36	334
158	61110205	มาลีฟรุ๊ต คอลเทล สูตรลูกตาล 20 ออนซ์(1x24)	42	67
159	61110603	มาลี-ลิ้นจี่ 6 ออนซ์ (1x48)	42	53
160	61110802	มาลีเงาะสดได้สับประรด 8.25 ออนซ์ 1x48	48	170
161	61110803	มาลี-ลิ้นจี่ 8.25 ออนซ์ (1x48)	34	320
162	61110804	มาลี-ลำไย 8.25 ออนซ์(1x48)	34	86
163	61110805	เงาะในน้ำชาเขียว 8.25 ออนซ์ 1x24	32	28
164	61110807	เงาะในน้ำผลไม้รวม 8.25 ออนซ์ 1x24	34	26
165	61121101	มาลี-น้ำส้ม 100% 1,000 มล. 1x12	97	47
166	61121102	มาลีน้ำส้มเขียวหวานผสมเกร็ดส้ม 100 % 1000 มล. (1x12)	102	26
167	61121104	มาลี-น้ำสับประรด 100 % 1000 มล. (1x12)	102	10
168	61121105	มาลี-น้ำองุ่น 100 % 1000 มล. 1x12	102	26
169	61121107	มาลี-น้ำแครอทผสมผลไม้รวม 100 % 1000 มล. (1x12)	102	38
170	61121201	มาลี-น้ำส้ม 100 % 250 มล.(พ3)1x12x3	102	157
171	61121202	มาลีน้ำส้มเขียวหวานผสมเกร็ดส้ม 100 % 250 มล. (พ3)1x12x3	102	122
172	61121203	มาลี-น้ำแอปเปิ้ล 100 % 250 มล.(พ3)1x12x3	105	99
173	61121204	มาลี-น้ำสับประรด 100 % 250 มล.(พ3)1x12x3	109	51
174	61121205	มาลี-น้ำองุ่น 100 % 250 มล.(พ3)1x12x3	109	82
175	61121207	มาลี-น้ำแครอทผสมผลไม้รวม 100 % 250 มล.(พ3)1x12x3	109	180
176	61121210	มาลีทีน-น้ำส้มแข็ง 100 % 250 มล.(พ3)1x12x3	129	63
177	61121211	มาลีทีน-น้ำส้มโอ 100 % 250 มล.(พ3)1x12x3	123	32
178	61121212	มาลีทีน-น้ำฝรั่ง 100 % 250 มล.(พ3)1x12x3	126	13
179	61130201	มาลีทีน-น้ำส้ม 25% ผสมเกร็ดน้ำส้ม 240 มล.(1x30)	85	281
180	61130203	มาลีทีน-น้ำแอปเปิ้ล 25 % 240 มล. 1x30	85	93
181	61130204	มาลีทีน-น้ำสับประรด 50 % 240 มล. 1x30	99	53
182	61130208	มาลีทีน-น้ำลิ้นจี่ 25 % 240 มล. 1x30	85	142
183	61130209	มาลีทีน-น้ำมะเขือเทศ 100 % 240 มล. 1x30	85	41
184	61130210	มาลีทรอปปีคอลล น้ำเงาะแก้วชวย 240 มล. 1x30	127	127
185	61130211	มาลีทรอปปีคอลล น้ำมะพร้าวอ่อนพร้อมเนื้อ 70%240 มล.(1x30)	108	186

No.	Code	รายการสินค้า	ราคาต่อหน่วย(บาท)	ปริมาณการใช้ต่อปี
186	61130212	มาลีทรอปปีคอลล-น้ำเงาะก้วย 240 มล. 1x30	112	13
187	61130212	มาลีทรอปปีคอลล-น้ำเงาะก้วย 240 มล. 1x30	112	167
188	61150301	มาลีฟรุติที่ 325 มล. 1x24	325	3
189	61150302	มาลีฟรุติที่ 325 มล. 1x24	325	3
190	61150303	มาลีฟรุติที่ 325 มล. 1x24	325	3
191	61161201	มาลีไอคอรัน 200 มล.(พ3) 1x12x3	119	23
192	61161202	มาลีไอ-คอรันสูตรผสมชาเขียว 200 มล.(พ3) 1x12x3	102	13
193	61161203	มาลีไอ-คอรัน สูตรไม่เติมน้ำตาล 200 มล.(พ3) 1x12x3	102	14
194	61161901	โปรสแตอ์สติกเกอร์มาลีไอคอรัน	23	58
195	7101002	ดรอสด์ไอโก้ 1/2 ปอนด์ ( 226 ก.)	59	41
196	7101003	ดรอสด์ไอโก้ 1/4 ปอนด์ ( 113 ก.)	59	25
197	9410900	ทูน่าในน้ำมันใหม่ 185 ก. 1x48	29	195
198	9410908	ทูน่าในน้ำมันใหม่ (พ4)1x12x4	25	113
199	9412001	แมคเคอเรลใหม่ (1x50)	32	346
200	9413001	ปลาซาร์ดีนราดพริก 150 ก.(1x50)	19	267
201	9413002	ปลาแมคเคอเรลทอดราดพริก(1x5x10)	19	1,040
202	9413003	ปลาซาร์ดีนทอดรสเผ็ด 90 ก.(1x48)	24	756
203	9413005	ปลาซาร์ดีนราดพริก 150 ก.(พ10+2) 1x5x12	24	1,009
204	9413007	ปลาซาร์ดีนราดพริก 150 ก.(พ.2) + ท็อปปี้ (1x24x2)	24	1,014
205	9413008	ปลาซาร์ดีนราดพริก 150 ก.(พ10)(1x5x10)+น้ำตาลทราย 0.5 กก.	24	1,098
206	9414001	หอยลายรสเผ็ด 40 ก.(1x48)	29	640
207	9414002	หอยลายรสเผ็ด (พ6) 1x8x6	29	267
208	9414004	หอยลายอบชีอิ้ว (พ6)1x8x6	29	107
209	9601009	ไบต์อราเรอีนี่ 22 ก.(ใหม่)	10	1,674
210	9603103	ปาร์ตี้ 45 ก.	5	329
211	9603222	ปาร์ตี้คาราเมล 20 ก.	10	108,727
212	9603333	ปาร์ตี้กล้วยหอม 20 ก.	10	13,487
213	9603555	ปาร์ตี้บ๊อบคอรัน 30 ก. 12-Aug	20	5,592
214	9605134	เทสโตแผ่นหยักรสเกลือ 70 ก.	20	15,803
215	9605135	เทสโตแผ่นหยัก รสบาร์บีคิว 70 ก.	20	18,134
216	9605137	เทสโตแผ่นหยัก รสน้ำตก 70 ก.	20	15,198
217	9605138	เทสโตแผ่นหยัก รสปูผัดผงกะหรี่ 70 ก.	20	22,452

No.	Code	รายการสินค้า	ราคาต่อหน่วย(บาท)	ปริมาณการใช้ต่อปี
218	9605139	เทสโตโอเรียนทอลเปปเปอร์ซอส 70 ก.	20	7,254
219	9605313	เทสโตแผ่นเรียบ รสเกลือ 17 ก.	10	31,516
220	9605315	เทสโตแผ่นเรียบ รสไปรี้ชีส 17 ก.	10	38,260
221	9605316	เทสโตแผ่นเรียบ รสวาซาบิ 17 ก.	10	26,351
222	9605317	เทสโตแผ่นเรียบ รสบาร์บีคิว 17 ก.	10	39,543
223	9605318	เทสโตแผ่นเรียบ รสซอลต์&ซาวร์ ขนาด 17 กรัม	10	142,151
224	9605614	เทสโตแผ่นหยัก รสเกลือ 17 กรัม	10	128,367
225	9605615	เทสโตแผ่นหยัก รสบาร์บีคิว 17 กรัม	10	158,403
226	9605616	เทสโตแผ่นหยัก รสไปรี้ชีส 17 กรัม	10	98,628
227	9605617	เทสโตแผ่นหยัก รสน้ำดก 17 กรัม	10	112,938
228	9605618	เทสโตแผ่นหยัก รสปูผัดผงกะหรี่ 17 กรัม	10	197,387
229	9605619	เทสโตโอเรียนทอลเปปเปอร์ซอส 17 ก.	17	28,408
230	9605708	เทสโตแผ่นเรียบ รสวาซาบิ 75 กรัม	30	1,151
231	9605709	เทสโตแผ่นเรียบ รสซอลต์&ซาวร์ ขนาด 75 กรัม	30	11,518
232	9605729	เทสโตแผ่นเรียบ รสซอลต์&ซาวร์ ขนาด 70 กรัม	30	11,134
233	9605735	เมทสโตแผ่นเรียบ รสวาซาบิ 70 กรัม	30	3,915
234	9605735	แคมปัส 22 กรัม	20	109,385
235	9609001	คาร์ลอส 12 กรัม	10	10,281
236	9610227	ปาร์ตี้ครองแครง 20 กรัม	5	24,672
237	9613101	โดไซะ รสกลมกล่อม 62.7 กรัม	22	139,929