



ภาคผนวก

มหาวิทยาลัยจุฬาลงกรณ์ราชบัณฑิตยสถาน

ภาคผนวก ก รายนามผู้ให้สัมภาษณ์

พระครูสุจิตธรรมสุนทร เจ้าอาวาสและเจ้าคณะตำบลบ้านกง วัดกงไกรลาศ ตำบลกง
อำเภอองไกรลาศ จังหวัดสุโขทัย

พระมหาบุญหลง กิตติปัญญา ผู้ช่วยเจ้าอาวาสวัดกงไกรลาศ ตำบลกง อำเภอ
องไกรลาศ จังหวัดสุโขทัย

นายวิฑูร เงินทอง บ้านเลขที่ 234 หมู่ 1 ตำบลกง อำเภอองไกรลาศ จังหวัดสุโขทัย

นายวันชัย วงศ์เทพนิวัติ บ้านเลขที่ 150/1 หมู่ 1 ตำบลกง อำเภอองไกรลาศ
จังหวัดสุโขทัย

นายศักดิ์ศรี สายสิน บ้านเลขที่ 235/1 หมู่ 1 ตำบลกง อำเภอองไกรลาศ
จังหวัดสุโขทัย

ปลัดสุรศักดิ์ อิ่มเอม ตำบลกง อำเภอองไกรลาศ จังหวัดสุโขทัย

นางยุพา ฐูปหอม ตำบลกง อำเภอองไกรลาศ จังหวัดสุโขทัย

ผู้ใหญ่ชูชีพ ทองรอด บ้านเลขที่ 45 หมู่ 1 ตำบลกง อำเภอองไกรลาศ จังหวัดสุโขทัย

นายเฉลียว พรน้อย บ้านเลขที่ 60/1 ตำบลกง อำเภอองไกรลาศ จังหวัดสุโขทัย

นางสมใจ สิคาลัย บ้านเลขที่ 52 ตำบลกง อำเภอองไกรลาศ จังหวัดสุโขทัย

นายด้อย โพระสะ บ้านเลขที่ 11 ตำบลกง อำเภอองไกรลาศ จังหวัดสุโขทัย

นายวันชัย จันทรพิทักษ์ บ้านเลขที่ 5/1 ตำบลกง อำเภอองไกรลาศ จังหวัดสุโขทัย

วิเชียร อินจันทร์ บ้านเลขที่ 105 ตำบลกง อำเภอองไกรลาศ จังหวัดสุโขทัย

นายสงบ ศรีนวล บ้านเลขที่ 95 ตำบลกง อำเภอองไกรลาศ จังหวัดสุโขทัย

นายกองค์การบริหารส่วนตำบล นายบุญหัน เนียมหอม ตำบลกง อำเภอองไกรลาศ
จังหวัดสุโขทัย

ผู้ใหญ่ ทองหล่อ อยู่จิว ตำบลกง อำเภอองไกรลาศ จังหวัดสุโขทัย

นายพิชัย สีนสมุทร บ้านเลขที่ 55 ตำบลกง อำเภอองไกรลาศ จังหวัดสุโขทัย

นายดอกดิน กล่อมเกลี้ยง บ้านเลขที่ 13 ตำบลกง อำเภอองไกรลาศ จังหวัดสุโขทัย

นายมานิตย์ โพธิ์หอม บ้านเลขที่ 112 ตำบลกง อำเภอองไกรลาศ จังหวัดสุโขทัย

นายวิภาดา คำแพน บ้านเลขที่ 125/5 ตำบลกง อำเภอองไกรลาศ จังหวัดสุโขทัย

นางสาวอรวรรณ ประเสริฐทรัพย์ บ้านเลขที่ 119 ตำบลกง อำเภอองไกรลาศ
จังหวัดสุโขทัย

นางสาวรุ่งทิวา เหลืองสุวรรณ บ้านเลขที่ 252 ตำบลง อำเภอกงไกรลาศ

จังหวัดสุโขทัย

นางเรณู สายสุทธิชัย บ้านเลขที่ 234 ตำบลง อำเภอกงไกรลาศ จังหวัดสุโขทัย

นายสุจิน สายสุทธิชัย บ้านเลขที่ 234 ตำบลง อำเภอกงไกรลาศ จังหวัดสุโขทัย

นางชุตินา ต้นประสงค์ บ้านเลขที่ 160/1 ตำบลง อำเภอกงไกรลาศ จังหวัดสุโขทัย

นายบุญส่ง เพชรอม บ้านเลขที่ 35/3 ตำบลง อำเภอกงไกรลาศ จังหวัดสุโขทัย

นายชาญชัย มังคะลี บ้านเลขที่ 222/1 ตำบลง อำเภอกงไกรลาศ จังหวัดสุโขทัย

พี่น้อง เจ้าของกิจการรับซื้อปลา บ้านเลขที่ 260 ตำบลง อำเภอกงไกรลาศ

จังหวัดสุโขทัย

พี่วันดี เจ้าของกิจการแปรรูปปลาร้า ตำบลง อำเภอกงไกรลาศ จังหวัดสุโขทัย

พี่อึ้ง เจ้าของกิจการน้ำปลา ตำบลง อำเภอกงไกรลาศ จังหวัดสุโขทัย

นางปริญดา รัตนแดง นักวิชาการประมง 6

นายกฤษดา ดีอินทร์ นักวิชาการประมง 7

นายจรรยา โพธิ์จันทร์ บ้านเลขที่ 30/7 ตำบลง อำเภอกงไกรลาศ จังหวัดสุโขทัย

นายวสันต์ ศขสิทธิ์ บ้านเลขที่ 108/9 หมู่ที่ 1 ตำบลง อำเภอกงไกรลาศ

จังหวัดสุโขทัย

นางเดือน มีท้วม บ้านเลขที่ 12/3 หมู่ที่ 1 ตำบลง อำเภอกงไกรลาศ จังหวัดสุโขทัย

นางกุล คงสุข บ้านเลขที่ 41 ตำบลง อำเภอกงไกรลาศ จังหวัดสุโขทัย

นางชลอ เมฆพัฒ บ้านเลขที่ 13 ตำบลง อำเภอกงไกรลาศ จังหวัดสุโขทัย

นายคำรณ เงินมี บ้านเลขที่ 17/2 ตำบลง อำเภอกงไกรลาศ จังหวัดสุโขทัย

นางเพียร มีแพร บ้านเลขที่ 34/3 ตำบลง อำเภอกงไกรลาศ จังหวัดสุโขทัย

นางละมุล หล้าภักดี บ้านเลขที่ 77 ตำบลง อำเภอกงไกรลาศ จังหวัดสุโขทัย

นายสง่า พุ่มมร บ้านเลขที่ 15/5 ตำบลง อำเภอกงไกรลาศ จังหวัดสุโขทัย

นายหงัน ยิ้มประดิษฐ์ บ้านเลขที่ 52 ตำบลง อำเภอกงไกรลาศ จังหวัดสุโขทัย

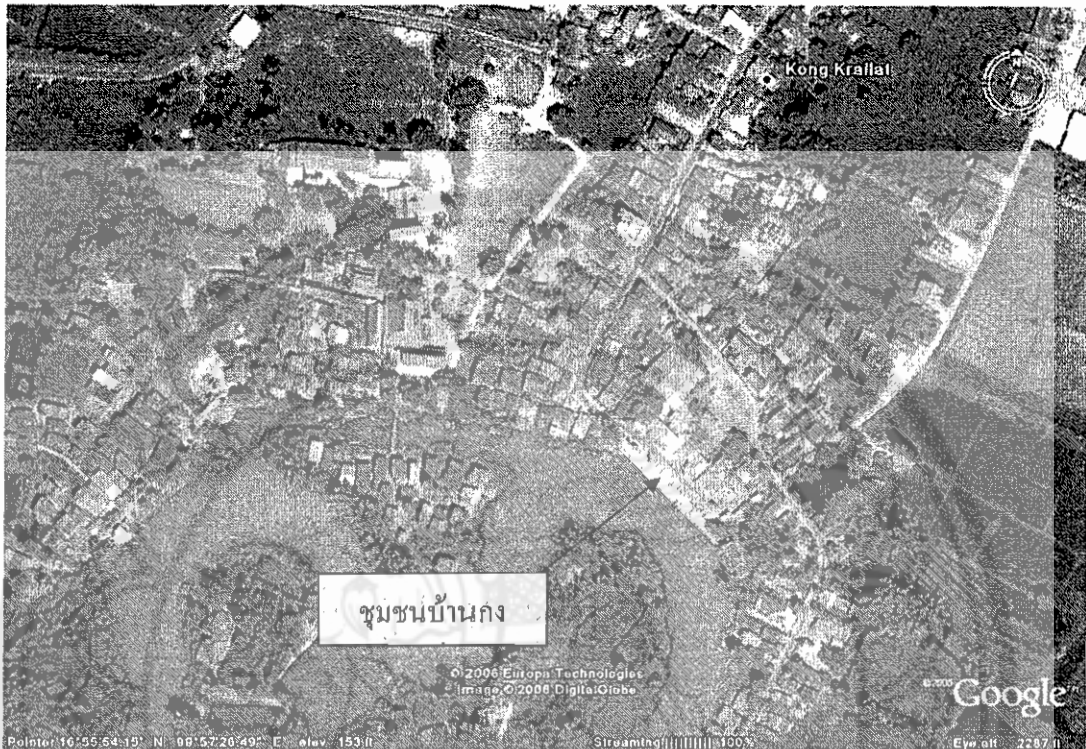
นายเชียว บุญรอด บ้านเลขที่ 21 ตำบลง อำเภอกงไกรลาศ จังหวัดสุโขทัย

นางหลง รอดทิม บ้านเลขที่ 30/1 ตำบลง อำเภอกงไกรลาศ จังหวัดสุโขทัย

นายหวิด อ่วมทับ บ้านเลขที่ 59 ตำบลง อำเภอกงไกรลาศ จังหวัดสุโขทัย

นางสวิง รอดบุญ บ้านเลขที่ 6/1 ตำบลง อำเภอกงไกรลาศ จังหวัดสุโขทัย

ภาคผนวก ข ภาพประกอบ



ภาพ 6 ลุ่มน้ำยมบริเวณชุมชนบ้านกง อำเภอกรงไกรลาศ จังหวัดสุโขทัย

ที่มา Google earth.com

ในบริเวณชุมชนบ้านกงนี้ ในอดีตเคยเป็นเส้นทางคมนาคมขนส่งสินค้า การเดินทางไปมาระหว่างจังหวัด เป็นแหล่งค้าปลาน้ำจืดที่ใหญ่ที่สุดของกลุ่มน้ำยม บริเวณนี้มีประวัติศาสตร์ความเป็นมาควรค่าในการศึกษาเป็นอย่างยิ่ง



ภาพ 7 การคัดเลือกปลาของชาวประมง

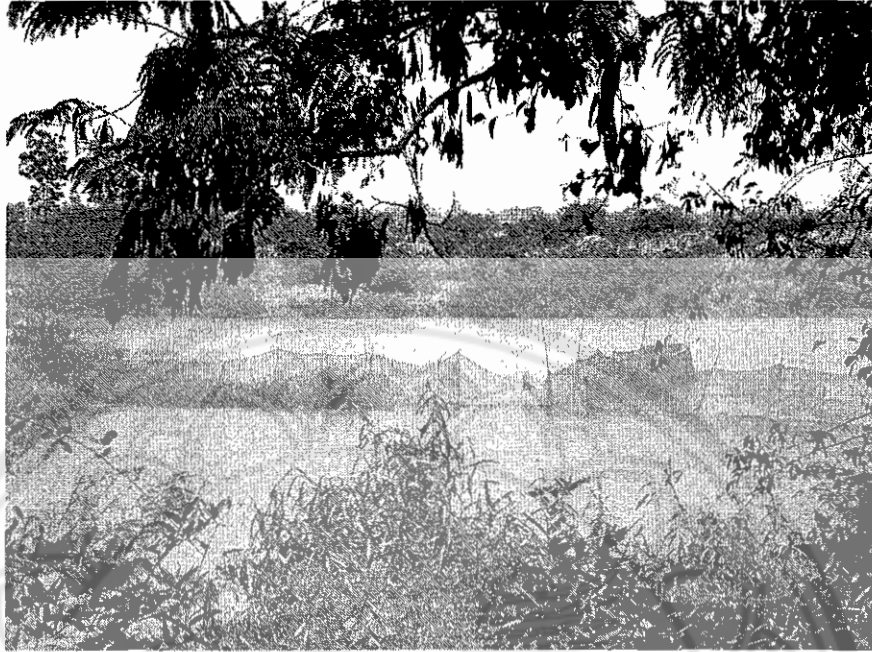
เมื่อชาวประมงจับปลามาได้ก่อนที่จะนำไปขายที่ตลาด จะทำการคัดแยกปลาออกเป็นชนิดต่างๆ ก่อน เนื่องจากปลาแต่ละชนิดจะมีราคาที่แตกต่างกัน เช่น ปลาช่อนตัวกลางราคา กิโลกรัมละ 40 บาท ปลาช่อนตัวใหญ่ราคา กิโลกรัมละ 70 บาท ปลาตะเพียนราคา กิโลกรัมละ 10 บาท ปลานิล กิโลกรัมละ 20 - 25 บาท ปลาสร้อย กิโลกรัมละ 20 บาท ส่วนปลาสร้อย กิโลกรัมละ 4-5 บาท และปลาเนื้ออ่อน กิโลกรัมละ 100 - 120 บาท

ในช่วงฤดูปลาวางไข่ชาวประมงบ้านกงจะหาปลา โดยการวิดป่อที่ขุดล่อเอาไว้ในช่วงฤดู น้ำหลากแทนการหาปลาในลุ่มน้ำยม เนื่องจากในช่วงนี้น้ำจะมากหาปลาไม่ค่อยจะได้



ภาพ 8 ปลาที่ชาวประมงคัดแยกแล้ว

ชาวประมงบ้านกงต้องการที่จะหาปลาแดงหรือปลาเนื้ออ่อนให้ได้มากๆ เนื่องจากปลาเนื้ออ่อนนี้ราคาจะตกอยู่ที่กิโลกรัมละ 120 บาท แล้วก็ขายได้ง่ายกว่าปลาอย่างอื่น ในช่วงฤดูวางไข่ปลาส่วนมากที่บ้านกงจะเป็นปลาเลี้ยงและปลาที่ขุดป่อล่อเอาไว้ เมื่อแม่น้ำยมมีน้ำมากชาวประมงก็จะวิดป่อแล้วจับปลามาขาย ที่บ้านกงนี้จึงมีปลาตลอดทั้งปีไม่ว่าจะเป็นในช่วงไหนๆ ก็ตาม วิธีการจับของชาวประมงบ้านกงใช้การดักข่ายขวางแม่น้ำยม ปลาจะมาตามน้ำแล้วติดข่าย



ภาพ 9 ข่ายดักปลาในลุ่มน้ำยม

พืชน้อยเล่าว่า ในช่วงที่ปลาวางไข่ ราคาปลาที่รับซื้อจะแพงเนื่องจากปริมาณปลาที่มีจำกัด ชาวประมงจะวิดสระแล้วนำปลามาขาย หรือวิดจากบ่อล่อแต่สำหรับชาวประมงที่ไม่ได้ขุดบ่อเอาไว้ ก็จะทำไร่ ทำนา ปลูกพืชแบบผสมผสาน บ้างก็ปลูกถั่วฝักยาว ปลูกมะเขือ ปลูกข้าวโพด



ภาพ 10 แปลงถั่วฝักยาวที่ชุมชนบ้านกง

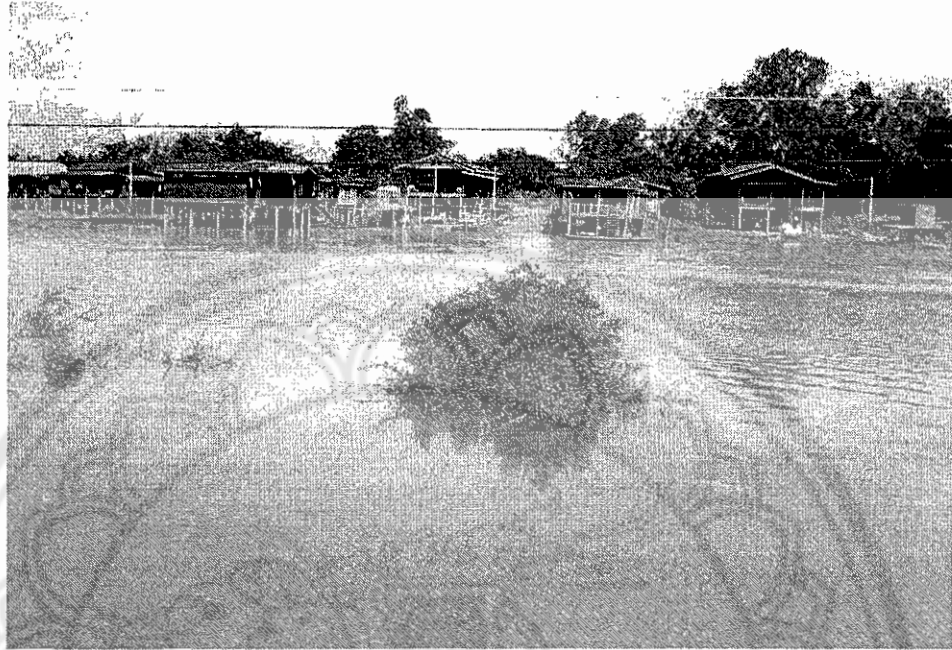
ในช่วงปลาวางไข่นี้ ปริมาณปลาจะมีน้อยพีน้อยเล่าต่อว่า ในแต่ละวันนั้นจะมีปลาที่รับซื้อตกอยู่ราวๆ 100 – 200 กิโลกรัมไม่เกินนี้ แต่ถ้าเป็นช่วงหน้าปลาจะรับซื้อปลาในแต่ละวันอยู่ประมาณ 1,000 กิโลกรัมต่อวัน จากการได้พูดคุยกับพื้ที่มีอาชีพรับจ้างตัดหัวปลาได้เล่าให้เราฟังว่า ในช่วงห้ามจับปลาพื้จะตัดหัวปลาได้วันละ 100 – 300 บาทต่อวันเท่านั้น แต่ถ้าเป็นช่วงฤดูปลาเธอจะได้ค่าจ้างต่อวันวันละ 500 – 600 บาทเลยทีเดียว การตัดหัวปลานี้ผู้รับซื้อปลาไปทำปลาร้าหรือปลาเกลือจะต้องจ้างคนมาตัดหัวออก โดยให้ค่าจ้างกิโลกรัมละ 1 บาท ส่วนหัวปลาที่ถูกตัดออก เจ้าของกิจการปลาร้าหรือปลาเกลือก็จะนำส่วนหัวปลานี้ ไปเลี้ยงปลาที่บ่อเลี้ยงของตนเองเป็นการลดต้นทุนค่าใช้จ่ายในการซื้ออาหารให้กับปลาเล็กๆ อีกทางหนึ่ง

ฤดูปลาวางไข่จะอยู่ประมาณเดือนพฤษภาคม – เดือนกันยายนของทุกปี ชาวประมงที่บ้านงจะทำประมงในช่วงน้ำลดคือ ประมาณหลังเดือนตุลาคมไปแล้ว ชาวประมงจะใช้วิธีการตกข่าย และใช้เครื่องมืออย่างที่รู้จักกันมาตั้งแต่บรรพบุรุษสืบต่อกันมา แต่ในปัจจุบันชาวประมงเริ่มมีความเห็นแก่ตัวเองมากขึ้น บวกกับการเปลี่ยนแปลงทางกายภาพของแม่น้ำยม การเพิ่มมากขึ้นของประชากร มีการเปลี่ยนอาชีพกันบ่อยมากขึ้น คนที่แต่ก่อนไม่เคยทำอาชีพการประมงก็เข้ามาสู่อาชีพนี้เพิ่มมากขึ้น ซึ่งเราจะเห็นได้จากสถิติการทำประมงของอำเภอองไกรลาคที่เพิ่มขึ้นทุกปี เกิดการแย่งกันจับปลา และจับปลาอย่างขาดจิตสำนึก โดยการใช้ไฟฟ้าช็อตซึ่งการจับปลาในลักษณะนี้จะทำให้ปลาดตัวเล็กตายไปด้วยโดยที่ไม่มีโอกาสที่จะขยายพันธุ์ต่อไป

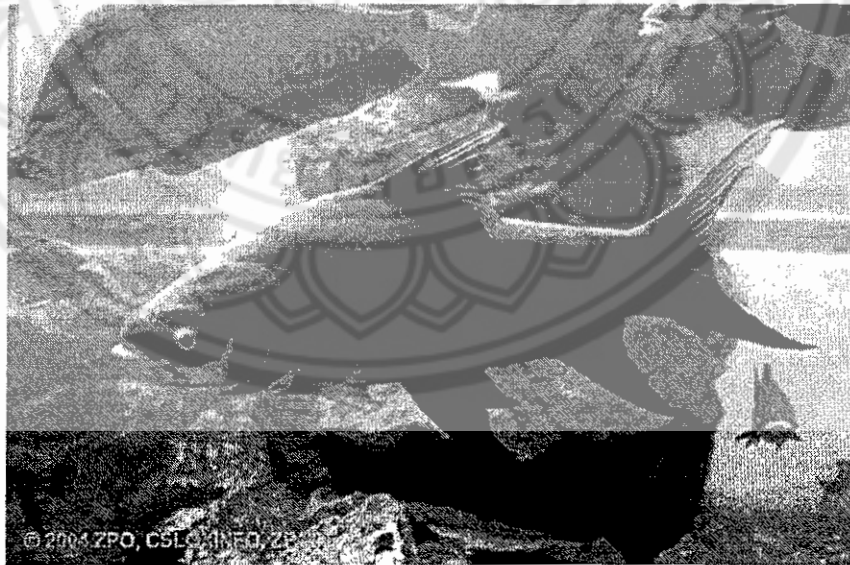
ตาราง 1 ข้อมูลสถิติการจับปลาได้จากแหล่งน้ำธรรมชาติของปี 2547

ชนิดปลา	ผลผลิต	รวมผลผลิต	มูลค่า (บาท)
ตะเพียน	890,000	890,000	123,456
ปลาดุก	73,500	73,500	540,899
ปลาช่อน	540,321	540,321	789,965
ปลาหมอ	980,000	980,000	234,544
ปลาสร้อย	12,500,123	12,500,123	234,622

ที่มา สำนักงานประมงอำเภอองไกรลาค



ภาพ 11 บ้านใต้ถุนสูงของชาวประมงในปัจจุบัน



ภาพ 12 ปลากะโห้ ที่กรมประมงอนุรักษ์เอาไว้

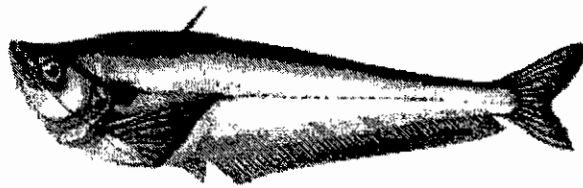
ที่มา http://www.moohin.com/animals/images/615_001.jpg



ภาพ 13 ชามว่างชาวประมงจะซ่อมแซมแหเพื่อใช้สำหรับจับปลา



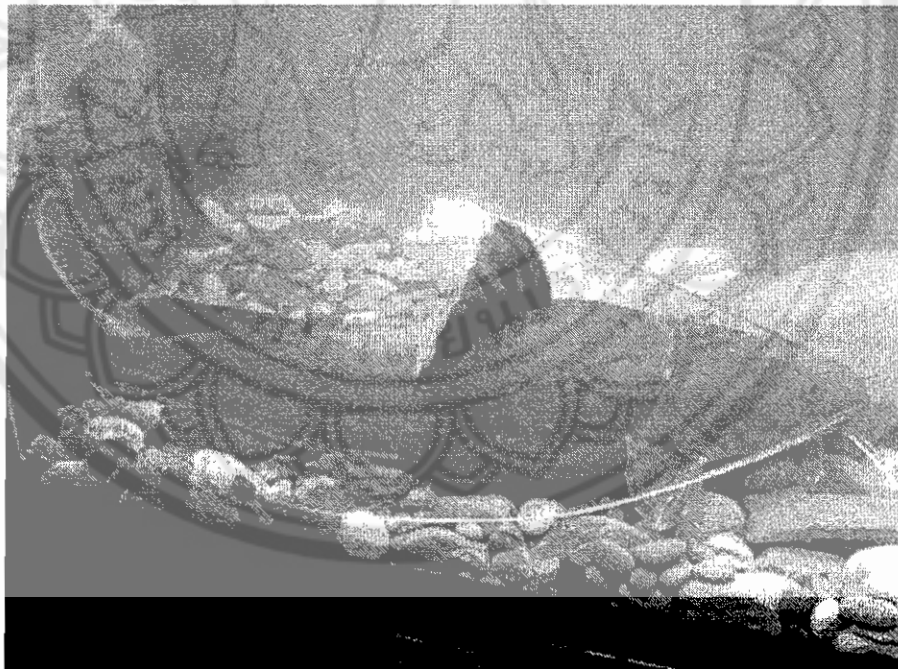
ภาพ 14 ปลากระโทงตัวใหญ่ที่หายากแล้วในปัจจุบันในลำน้ำยม



ภาพ 15 ปลาคางเบื่อน (เป็นปลาเนื้ออ่อนชนิดหนึ่งแต่ชาวบ้านเรียกว่า ปลาเบี้ยว หรือ อ้ายเบี้ยว)

ที่มา http://web.ku.ac.th/agri/f_kod/p12_1.htm

* เป็นปลาเนื้ออ่อนชนิดหนึ่ง ที่ปากข้างล่างจะยื่นออกมามากกว่าด้านบน เจ้าฟ้าธรรมธิเบศร กล่าวว่ปลาชนิดนี้ในภาพให้ชื่อว่า "คางเบื่อนเบื่อนหน้ามา ไม่งามเท่าเจ้าเบื่อนชาย"



ภาพ 16 ปลากดที่มีเป็นจำนวนมากในกลุ่มน้ำยมเมื่ออดีต

ที่มา http://web.ku.ac.th/agri/f_kod/p12_1.htm



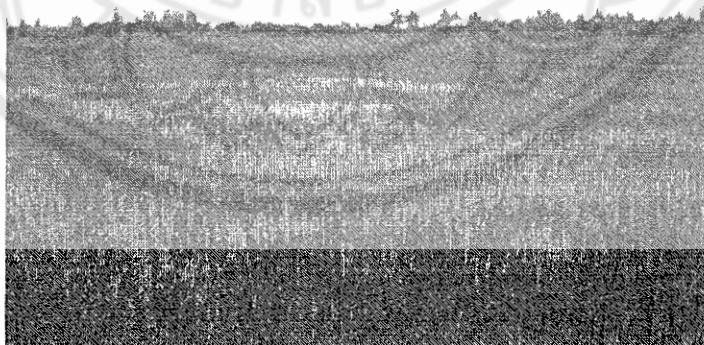
ภาพ 17 ปลาชะโอนที่มีอยู่ในแม่น้ำยม

ที่มา http://web.ku.ac.th/agri/f_kod/p12_1.htm

ปลาชะโอน เป็นชื่อปลาน้ำจืดชนิดหนึ่ง มีชื่อวิทยาศาสตร์ว่า *Ompok krattensis* (เดิม *Ompok bimaculatus*) อยู่ในวงศ์ปลาเนื้ออ่อน (Siluridae) มีรูปร่างหัวสั้นและแบนข้างเล็กน้อย ลำตัวแบนข้าง ส่วนหลังยกสูงเล็กน้อย ปากเล็ก ตาโตอยู่เหนือมุมปาก มีขนาดประมาณ 15-20 เซนติเมตร พบใหญ่สุดถึง 40 เซนติเมตร



ภาพ 18 นายกองค้การบริหารส่วนตำบลบ้านกง นายบุญทัน เนียมหอม



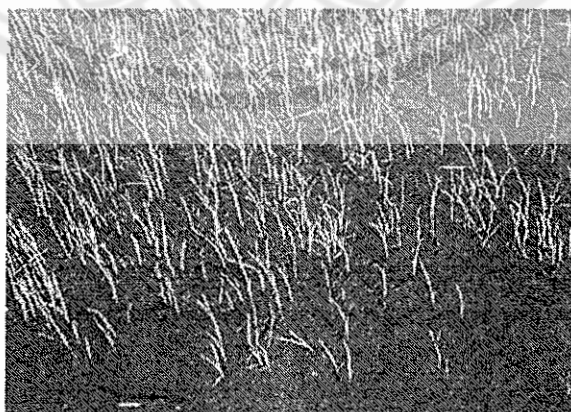
ภาพ 19 ท้องทุ่งเขียวชะอุ่มที่ข้าวขึ้นงอกงาม

ที่มา http://www.ricethailand.go.th/rkb/data_004/rice_xx2-04_manage_tamna-2.html#2



ภาพ 20 การทำน่าน้ำตมแผ่นใหม่

ที่มา http://www.ricethailand.go.th/rkb/data_004/rice_xx2-04_manage_tamna-2.html#2



ภาพ 21 การหว่านข้าวและการงอกของข้าวที่หว่านแล้ว

1.2 ท่านเป็นคนบ้านกงโดยกำเนิดหรือไม่.....ถ้าไม่ใช่ย้ายมาจากไหน.....เมื่อไร.....เพราะเหตุใดจึงอพยพมาอยู่ที่ชุมชนบ้านกง.....

1.3 ปัจจุบันประกอบอาชีพอะไรเป็นอาชีพหลักและอาชีพรอง

.....
.....
.....

1.4 อาชีพหลักท่านมีรายได้เท่าไร/เดือน.....บาท.....
และอาชีพรองท่านมีรายได้เท่าไร/เดือน.....บาท.....

1.5 ท่านประกอบอาชีพหลักเริ่มทำมาตั้งแต่เมื่อไร.....

1.6 อาชีพรองท่านเริ่มทำมาตั้งแต่เมื่อไร.....

1.7 ท่านมีปัญหาและอุปสรรคในการประกอบอาชีพหลักและอาชีพรองหรือไม่.....

.....
.....
.....

1.8 เปรียบเทียบกับเมื่อ 45 ปีก่อน (ก่อน พ.ศ. 2504) สภาพชีวิตและครอบครัวท่านเป็นอย่างไร

.....
.....
.....

2. ข้อมูลเกี่ยวกับการเปลี่ยนแปลง

2.1 ในรอบ 46 ปีที่ผ่านมา (2504 – 2550) ได้เกิดเหตุการณ์เหล่านี้เกิดขึ้นในชุมชนบ้านกงหรือไม่และเกิดขึ้นเมื่อไร

2.1.1 เกิดน้ำท่วมใหญ่

() ไม่เคย

() เคย ในปี พ.ศ.

2.1.2 โรคระบาดที่มีคนตายจำนวนมาก

() ไม่เคย

() เคย ในปี พ.ศ.

2.1.3 ชาวบ้านชุมชนบ้านกองพยัพไปอยู่ที่อื่นคราวละมาก ๆ

() ไม่เคย

() เคย ในปี พ.ศ.

2.1.4 ฝนแล้งพืชเกษตรเสียหาย

() ไม่เคย

() เคย ในปี พ.ศ.

2.1.5 เกิดเหตุการณ์ปลาดตายในลุ่มน้ำยมจำนวนมาก

() ไม่เคย

() เคย ในปี พ.ศ.

2.2 ได้มีโครงสร้างพื้นฐานเกิดขึ้นในชุมชนบ้านกงเมื่อไหร่

2.2.1 วัดประจำหมู่บ้าน พ.ศ.

2.2.2 โรงเรียนประจำหมู่บ้าน พ.ศ.

2.2.3 ถนนเข้าสู่หมู่บ้าน พ.ศ.

2.2.4 ไฟฟ้าเข้าสู่หมู่บ้าน พ.ศ.

2.2.5 โทรศัพท์เข้าสู่หมู่บ้าน พ.ศ.

2.2.6 วิทยุเข้าสู่หมู่บ้าน พ.ศ.

2.2.7 รถยนต์เข้าหมู่บ้าน พ.ศ.

2.2.8 บุตรหลานชาวบ้านเข้าไปเรียนหนังสือในเมือง พ.ศ.

2.2.9 บุตรหลานชาวบ้านเข้าไปทำงานกรุงเทพฯ พ.ศ.

2.2.10 ศูนย์พัฒนาตำบลเข้าสู่หมู่บ้าน พ.ศ.

2.2.11 ที่อ่านหนังสือพิมพ์ประจำหมู่บ้าน พ.ศ.

2.2.12 ประปาที่ใช้ในหมู่บ้าน พ.ศ.

2.2.13 หอกระจายข่าวประจำหมู่บ้าน พ.ศ.

2.3 ท่านคิดว่าปัจจัยที่ทำให้เกิดการเปลี่ยนแปลงในหมู่บ้านได้แก่อะไร

.....

.....

2.4 สิ่งที่เกิดขึ้น ในข้อ 2.1 และข้อ 2.2 ได้เกิดผลกระทบต่อวิถีชีวิตของคนบ้านงอย่างไร

.....

.....

3. ข้อมูลทั่วไปเกี่ยวกับสภาพปัจจุบันของบ้านง

3.1 ปัจจุบันมีสิ่งเหล่านี้อยู่ในหมู่บ้านหรือไม่

3.1.1 ชาวบ้านที่ยึดอาชีพการจับปลาน้ำจืดเป็นหลัก

() มี.....

() ไม่มี เพราะ.....

3.1.2 ชาวบ้านที่เปลี่ยนอาชีพเดิมของตนโดยสิ้นเชิง

() มี.....

() ไม่มี เพราะ.....

3.1.3 ประเพณีทำบุญต่างๆ

() มี.....

() ไม่มี เพราะ.....

3.1.4 การรักษาโรคภัยไข้เจ็บด้วยภูมิปัญญาดั้งเดิมด้วยสมุนไพร

() มี.....

() ไม่มี เพราะ.....

3.1.5 ผู้ทรงสายเวทย์

() มี.....

() ไม่มี เพราะ.....

3.1.6 ชาวบ้านที่อพยพมาจากหมู่บ้านอื่น

() มี.....

() ไม่มี เพราะ.....

3.1.7 การส่งข้าวส่งแกงกันของชาวบ้าน

() มี.....

() ไม่มี เพราะ.....

3.1.8 สภาพความสัมพันธ์ในครอบครัวโดยทั่วไปเป็นอย่างไร โดยเฉพาะในเรื่องการเลี้ยงดู
อบรมบุตรหลาน

.....

.....

.....

.....

.....

.....

4. ข้อมูลเกี่ยวกับการปรับตัวทางเศรษฐกิจของชาวบ้านชุมชนบ้านกง

4.1 เมื่อเทียบกับเมื่อ 20 ปีก่อน ท่านคิดว่าการเปลี่ยนแปลงในสิ่งต่อไปนี้อย่างไร

4.1.1 การประกอบอาชีพ

.....

.....

.....

.....

4.1.2 ประเพณีวัฒนธรรม

.....

.....

.....

.....

4.1.3 สิ่งอำนวยความสะดวก

.....

.....

.....

.....

4.1.4 การศึกษาเล่าเรียน

.....

.....

.....

4.1.5 สภาพการประกอบอาชีพ

.....

.....

.....

4.1.6 สภาพแวดล้อม

.....

.....

.....

4.1.7 ภาวะหนี้สินและรายได้

.....

.....

.....

4.2 จากการเปลี่ยนแปลงใน ข้อ 4.1 ท่านเห็นว่ามีผลดีและผลเสียต่อชาวบ้านโดยทั่วไป
อย่างไร

.....

.....

.....

4.3 ท่านมีข้อคิดเห็นและข้อเสนอแนะเกี่ยวกับการเปลี่ยนแปลงต่างๆ ต่อผู้วิจัยอย่างไร

.....

.....

.....

.....

.....

.....

.....

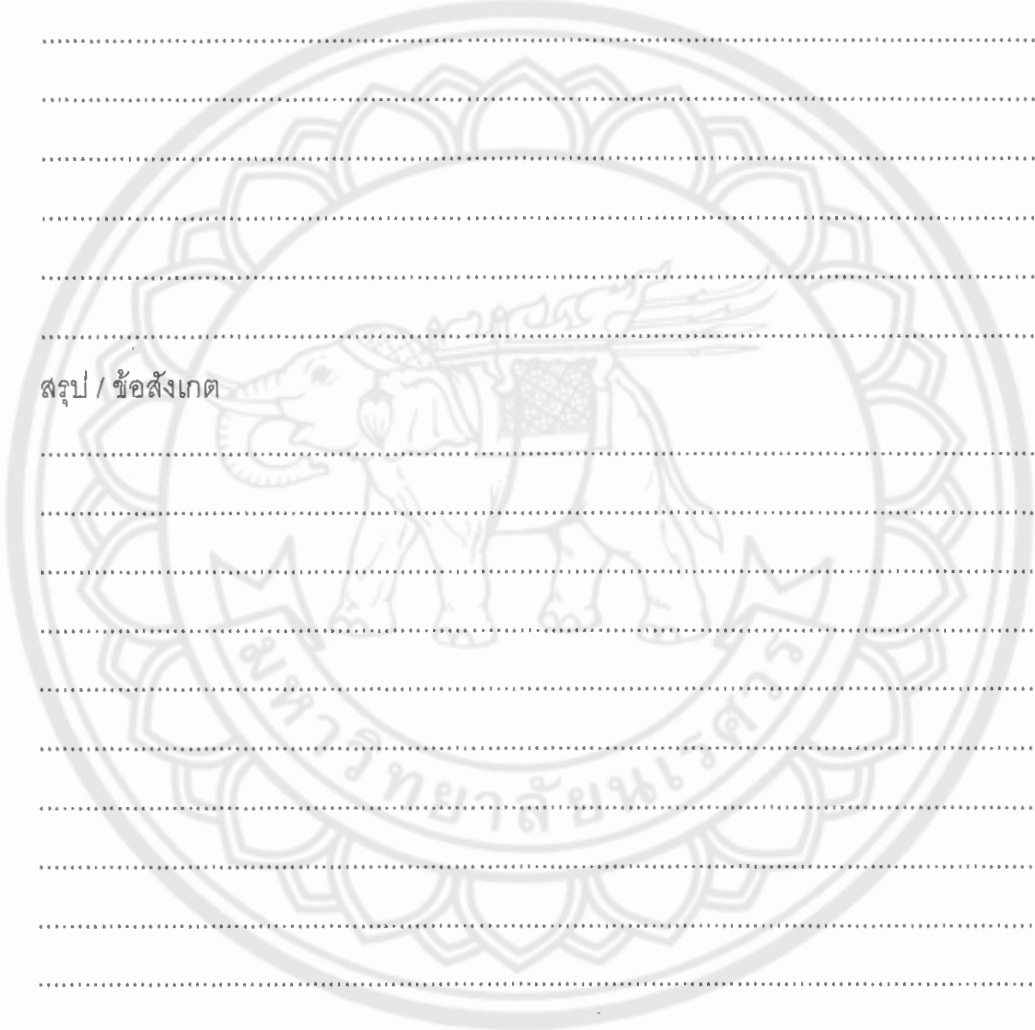
.....

.....

ขอขอบคุณที่ท่านได้กรุณาสละเวลาตอบแบบสอบถาม



สรุป / ข้อสังเกต



ขอขอบคุณที่ท่านได้กรุณาช่วยตอบแบบสัมภาษณ์