



ภาคผนวก

มหาวิทยาลัยนเรศวร



อภิวรรณศัพท์

แบบของใบประกอบ

ใบประกอบแบบนิ้วมือ	palmately compound leaf
มีห้าใบย่อย	pentafoliolate
มีสามใบย่อย	trifoliolate
มีสองใบย่อย	bifoliolate
ใบประกอบแบบขนนก	pinnately compound leaf
มีสามใบย่อย	trifoliolate
แบบขนนกปลายคี่	odd - pinnate
แบบขนนกปลายคู่	even - pinnate
แบบขนนกสองชั้น	bipinnate
แบบขนนกสามชั้น	tripinnate
	
สลับ	alternate
ตรงข้าม	opposite
เป็นวงรอบ	whorl
ตรงสลับตั้งฉาก	decussate
เวียน	spiral
สลับระนาบเดียว	distichous

ลักษณะรูปใบ

ใบรูปไข่กลับ	obovate
ใบรูปขอบขนานแกมรูปไข่กลับ	obovate - oblong
ใบรูปหอกแกมรูปไข่กลับ	obovate - lanceolate
ใบรูปทรงกลม	globose

ใบรูปรี	elliptic
ใบรูปขอบขนาน	oblong
ใบรูปหอก	lanceolate
ใบรูปสี่เหลี่ยมข้าวหลามตัด	rhombic
ใบรูปไข่	ovate
ใบรูปขอบขนานแกมรูปไข่	ovate – oblong
ใบรูปหอกแกมรูปไข่	ovate – lanceolate

ปลายใบ

แหลม	acute
เรียวแหลม	acuminate
แหลมเข็ม	aristate
ยาวคล้ายหาง	caudate
ม้วน	cirrose
เป็นติ่งแหลม	cuspidate
เว้าตื้น	emarginate
เป็นติ่งหนาม	mucronate
รูปหัวใจกลับ	obcordate
มน	obtuse
เว้ามุม	retuse
ตัด	truncate

ขอบใบ

เป็นขนครุย	ciliate
หยักมน	crenate
หยักซี่ฟัน	dentate
จักฟันเลื่อยซ้อน	double serrate
เรียบ	entire

จักลิก	incised
เป็นหยัก	lobed
เป็นแฉก	parted
หยักแบบขอบขนาน	pinnatifid
จักฟันเลื่อย	serrate
จักฟันเลื่อยถี่	serrulate
เป็นคลื่น	undulate

โคนใบ

สอบเรียว	attenuate
รูปดิ่งหู	auriculate
รูปเสี้ยวลูกศร	sagittate
รูปหัวใจ	cordate
รูปลิ้ม	cuneate
รูปเสี้ยวใบหอก	hastate
เฉียง	oblique
มน	obtuse
ตัด	truncate
แบบก้านปิด	peltate
รอบข้อ	perfoliate

ส่วนประกอบของดอก

อับเรณู	anther
ก้านชูอับเรณู	filament
เกสรเพศผู้	stamen
ยอดเกสรเพศเมีย	stigma
ก้านเกสรเพศเมีย	style
รังไข่	ovary

เกสรเพศเมีย	pistil
ออวุล	ovule
กลีบดอก	petal
กลีบเลี้ยง	sepal
ฐานดอก	receptacle
ก้านดอกย่อย	pedicel
ใบประดับ	bract
ก้านช่อดอก	peduncle

	รูปดอก	
รูปปากเปิด		bilabiate
รูประฆัง		campanulate
รูปกรวย		funnelform
รูปลิ้น		ligulate
รูปดอกเข็ม		salverform
เป็นหลอด		tubular
รูปคนโท		urceolate
รูปกงล้อ		rotate
รูปดอกถั่ว		papilionaceous

การเรียงกลีบดอก

ซ้อนเหลื่อม	imbricate
จรดกัน	valvate
ควินคินเชียล	quincuncial
บิดเบือน	convolute
ก้นหอย	cochleate
ขอบพับเข้า	induplicate
ขอบพับออก	reduplicate

ช่อดอก

ช่อกระจุกแน่น	capitulum; head
ช่อแบบหางกระรอก	ament; catkin
ช่อเชิงหลั่น	corymb
ช่อกระจุก	cyme
ช่อกระจุกช้อน	dichasium
ช่อวงแถวเดียว	helicoid cyme
ช่อกระจุกด้านเดียว	monochasium
ช่อแยกแขนง	panicle
ช่อกระจะ	raceme
ช่อกระจะแยกแขนง	racemose panicle
ช่อวงแถวคู่	scorpioid cyme
ช่อเชิงลดมีกาบ	spadix
ช่อเชิงลด	spike
ช่อดอกย่อย	spikelet
ช่อซี่ร่ม	umbel
ช่อซี่ร่มเว้ากลาง	umbilicate
ช่อซี่รุ่มย่อย	umbellet
ช่อฉัตร	verticillate cyme

วงเกษตรเพศผู้และการติดของอับเรณู

มีสองคู่ยาวไม่เท่ากัน	didynamous
ยาวสี่สั้นสอง	tetradynamous
อับเรณูเชื่อมติดกันแต่ก้านชูแยก	syngenesious
เชื่อมติดกันเป็นกลุ่มเดียว	monadelphous
ก้านชูอับเรณูเชื่อมติดกันเป็นสองกลุ่ม	diadelphous
ก้านชูอับเรณูเชื่อมติดกันเป็นหลายกลุ่ม	polyadelphous
ก้านชูอับเรณูติดที่โคนอับเรณู	bsifixed

ก้านชูอับเรณูติดที่ด้านหลังอับเรณู	dorsifixed
ก้านชูอับเรณูติดที่กึ่งกลางอับเรณู	versatile

ชนิดของเกสรเพศเมีย

คาร์เพลแยก	apocarpous
คาร์เพลเชื่อมแต่ก้านเกสรและยอดเกสรแยก	ovary fused but styles and stigmas free
คาร์เพลและก้านเกสรเชื่อมแต่ยอดเกสรแยก	ovary and styles fused but stigmas free
คาร์เพลเชื่อม	syncarpous
รังไข่ติดบนก้าน	ovary positioned on gynophore
ชนิดรังไข่	
รังไข่เหนือวงกลีบ	superior ovary
รังไข่กึ่งใต้วงกลีบ	half – inferior ovary
รังไข่ใต้วงกลีบ	inferior ovary

ชนิดของพลาเซนตา

พลาเซนตาทำแผ่น	laminar placenta
พลาเซนตาตามแนวตะเข็บ	parietal placenta
พลาเซนตารอบแกน	free – central placenta
พลาเซนตารอบแกนที่ด้านบน	free – basal placenta
พลาเซนตาแนวเดียว	marginal placenta
พลาเซนตารอบแกนร่วม	axile placenta
พลาเซนตาที่ฐาน	basal placenta
พลาเซนตาที่ยอด	apical placenta

ผล

ผลเดี่ยว	simple fruit
ผลกลุ่ม	aggregate fruit
ผลรวม	multiple fruit

	ผลสด	
ผลเมล็ดเดี่ยวแข็ง		drupe
ผลมีเนื้อหลายเมล็ด		berry
ผลแบบแอปเปิล		pome
ผลแบบส้ม		hesperidium
ผลแบบแตง		pepo
	ผลแห้ง	
ผลแห้งเมล็ดล่อน		achene
ผลเปลือกแข็งเมล็ดเดี่ยว		nut
ผลปีกเดี่ยว		samara
ผลเปลือกแข็งมีกาบรูปถ้วย		acom
ผลแห้งแตก		capsule
ผลปีกเดี่ยวแฝด		double samara
ผลแห้งแตกแบบฝาเปิด		pyxidium
ผลแตกตามช่อง		poricidal capsule
ฝัก		pod
ผลแตกแบบฝักกาด		silique
ผลแยกแล้วแตก		schizocarp



แบบสอบถาม

พฤติกรรมการใช้พืชสมุนไพรของประชาชนในบริเวณอุทยานแห่งชาติภูหินร่องกล้า

จังหวัดพิษณุโลก

คำชี้แจง : แบบสอบถามนี้เป็นส่วนหนึ่งของการศึกษาวิจัยเรื่อง ความหลากหลายชนิดและการใช้ประโยชน์พืชสมุนไพรอย่างยั่งยืน ณ อุทยานแห่งชาติภูหินร่องกล้า จังหวัดพิษณุโลก โดยมีวัตถุประสงค์เพื่อศึกษาพฤติกรรมการใช้พืชสมุนไพรของประชาชน ซึ่งแบบสอบถาม ประกอบด้วย

เนื้อหา 2 ส่วนคือ

ส่วนที่ 1 สอบถามเกี่ยวกับข้อมูลทั่วไป

ส่วนที่ 2 พฤติกรรมการใช้พืชสมุนไพรในการดูแลสุขภาพ

ส่วนที่ 3 ความคิดเห็นเกี่ยวกับพืชสมุนไพรในปัจจุบัน

ผู้วิจัยใคร่ขอความกรุณาจากท่าน ได้โปรดช่วยตอบแบบสอบถามนี้ให้ครบทุกข้อตามความจริง ทั้งนี้คำตอบของท่านจะไม่มีผลต่อท่านหรือครอบครัวของท่านแต่อย่างใด เนื่องจากผู้วิจัยจะนำเสนอผลการวิจัยในภาพรวมเท่านั้น สำหรับผลการวิจัยในครั้งนี้จะมีประโยชน์ต่อชุมชนและสังคม และเพื่อเป็นการจัดการทรัพยากรธรรมชาติที่มีอยู่ ได้เกิดประโยชน์สูงสุดต่อไป และผู้วิจัยขอขอบคุณผู้ตอบแบบสอบถามทุกท่านมา ณ โอกาสนี้

แบบสอบถามเพื่อการศึกษาวิจัย
เรื่อง พฤติกรรมการใช้พืชสมุนไพรของประชาชน
ในบริเวณอุทยานแห่งชาติภูหินร่องกล้าจังหวัดพิษณุโลก

ส่วนที่ 1 ข้อมูลทั่วไป

คำชี้แจง กรุณาใส่เครื่องหมาย / ลงในวงเล็บที่ตรงกับความเป็นจริงเกี่ยวกับท่านมากที่สุด

ชื่อ..... นามสกุล..... ที่อยู่.....

1. เพศ

() ชาย () หญิง

2. อายุ

() ต่ำกว่า 20 ปี () 21 - 30 ปี
 () 31 - 40 ปี () 41 - 50 ปี
 () 50 ปีขึ้นไป

3. ระดับการศึกษา

() ไม่ได้เรียนหนังสือ () ประถมศึกษา
 () มัธยมศึกษาตอนต้น () มัธยมศึกษาตอนปลาย หรือปวช.
 () ปวส. หรือ อนุปริญญา () ปริญญาตรี
 () สูงกว่าปริญญาตรี

4. อาชีพ

() แม่บ้าน / พ่อบ้าน () รับจ้าง
 () เกษตรกร () ค้าขาย
 () รับราชการ () อื่น ๆ ระบุ.....

5. รายได้ของท่านเฉลี่ยต่อเดือน

() ต่ำกว่า 3,000 บาท () 3,001 - 5,000 บาท
 () 5,001 - 7,000 บาท () 7,001 - 9,000 บาท
 () มากกว่า 9,000 บาทขึ้นไป

6. สถานะภาพในชุมชน

- () 1) กำนัน () 2) อบต.
 () 3) ผู้ใหญ่บ้าน () 4) ผู้ช่วยผู้ใหญ่บ้าน
 () 5) หมอพื้นบ้าน () 6) อื่น ๆ ระบุ.....

ส่วนที่ 2 พฤติกรรมการใช้สมุนไพรดูแลสุขภาพ

1. ความถี่ในการใช้พืชสมุนไพร

- () ทุก 1 สัปดาห์ () ทุก 1 เดือน () ทุก 1 ปี
 () ทุก 5 ปี () ทุก 10 ปี () มากกว่า 10 ปี

3. ระยะเวลาที่ท่านใช้สมุนไพรในการดูแลสุขภาพตนเอง

- () ต่ำกว่า 1 ปี () 1 - 5 ปี
 () 6 - 10 ปี () 10 ปีขึ้นไป

4. ผลจากการใช้สมุนไพรรักษาโรคหรืออาการเจ็บป่วย ได้แก่

- () หายขาด () ทุเลา () ไม่ดีขึ้น () ทรุดลง

5. สมุนไพรที่ท่านใช้ส่วนใหญ่ได้จากแหล่งใดบ้าง (ตอบได้มากกว่า 1 ข้อ)

- () ปลูกไว้ใช้ภายในครอบครัว () หมอพื้นบ้าน
 () ได้จากป่าเขาตามธรรมชาติ () ซื้อจากร้านค้า
 () ได้รับจากสถานีอนามัย () ได้รับจากโรงพยาบาล
 () อื่น ๆ ระบุ.....

6. ท่านเคยได้รับความรู้เกี่ยวกับสมุนไพรจากแหล่งใดบ้าง (ตอบได้มากกว่า 1 ข้อ)

- () 1) เอกสารความรู้ / สื่อสิ่งพิมพ์ต่างๆ () 2) วิทยุ
 () 3) หอกระจายข่าวประจำหมู่บ้าน () 4) โทรทัศน์
 () 5) หนังสือพิมพ์ () 6) บุคลากรสาธารณสุข
 () 7) คนในครอบครัว / ชุมชน () 8) เพื่อน
 () 9) พระ () 10) หมอพื้นบ้าน
 () 11) อื่น ๆ ระบุ.....

7. ผู้แนะนำให้ท่านใช้สมุนไพร ได้แก่ (ตอบได้มากกว่า 1 ข้อ)

- | | |
|---|---|
| <input type="checkbox"/> เริ่มใช้ด้วยตนเอง | <input type="checkbox"/> คนในชุมชน |
| <input type="checkbox"/> คนในครอบครัว / ญาติพี่น้อง | <input type="checkbox"/> บุคลากรสาธารณสุข |
| <input type="checkbox"/> หมอพื้นบ้าน | <input type="checkbox"/> อื่น ๆ ระบุ..... |

8. ถ้าท่านเจ็บป่วยเล็กน้อย ท่านเลือกใช้วิธีการรักษาอย่างไร

- | | |
|--|---|
| <input type="checkbox"/> ปล่อยให้หายเอง | <input type="checkbox"/> ซื้อยารับประทานเอง |
| <input type="checkbox"/> ใช้สมุนไพร | <input type="checkbox"/> ไปพบแพทย์แผนปัจจุบัน |
| <input type="checkbox"/> ใช้สมุนไพรและแพทย์แผนปัจจุบัน | <input type="checkbox"/> อื่น ๆ ระบุ..... |

9. ส่วนใหญ่ท่านเลือกใช้สมุนไพรดูแลสุขภาพเพราะเหตุใด

- | | |
|--|--|
| <input type="checkbox"/> มีความเชื่อถือในสมุนไพร | <input type="checkbox"/> เคยใช้แล้วได้ผลดี |
| <input type="checkbox"/> รักษาด้วยวิธีอื่นแล้วไม่ได้ผล | <input type="checkbox"/> ได้รับการส่งเสริม/ประชาสัมพันธ์ให้ใช้ |
| <input type="checkbox"/> อื่น ๆ ระบุ..... | |

10. ท่านใช้สมุนไพรในการรักษาโรคหรืออาการเจ็บป่วยชนิดใด (ตอบได้มากกว่า 1 ข้อ)

- | | |
|---|---|
| <input type="checkbox"/> อาการปวดหัว เป็นไข้ | <input type="checkbox"/> อาการท้องเสีย |
| <input type="checkbox"/> อาการท้องอืด ท้องเฟ้อ | <input type="checkbox"/> เป็นแผลในกระเพาะ |
| <input type="checkbox"/> โรคทางเดินหายใจ | <input type="checkbox"/> โรคผิวหนัง กลาก |
| <input type="checkbox"/> อาการปวดเมื่อย เคล็ดขัดยอก | <input type="checkbox"/> อื่น ๆ ระบุ..... |

11. ท่านใช้สมุนไพรในรูปแบบใด (ตอบได้มากกว่า 1 ข้อ)

- | | |
|--|--------------------------------------|
| <input type="checkbox"/> รับประทาน เช่น เป็นลูกกลอน แคปซูล | <input type="checkbox"/> ใช้ทาภายนอก |
| <input type="checkbox"/> ใช้ดื่ม | <input type="checkbox"/> ใช้นวดประคบ |
| <input type="checkbox"/> อื่น ๆ ระบุ..... | |

12. นอกจากใช้สมุนไพรรักษาแล้วท่านได้ใช้สมุนไพรในการดูแลสุขภาพอย่างอื่น ๆ อย่างไรบ้าง

- | |
|--|
| <input type="checkbox"/> ไม่ได้ใช้ |
| <input type="checkbox"/> กินเป็นยาบำรุงร่างกาย เสริมภูมิคุ้มกัน |
| <input type="checkbox"/> ใช้ปรับธาตุในร่างกายเป็นการป้องกันการเจ็บป่วยด้วยโรคตามฤดูกาล |
| <input type="checkbox"/> ใช้ฟื้นฟูสุขภาพ เช่น อบ ประคบสมุนไพร |
| <input type="checkbox"/> อื่น ๆ ระบุ..... |



ภาคผนวก ค

Frequency Table

มหาวิทยาลัยบูรพา

ภาคผนวก ค

Frequency Table

เพศ

		Frequency	Percent	Valid Percent	Cumulative Percent
Valid	ชาย	42	58.3	58.3	58.3
	หญิง	30	41.7	41.7	100.0
	Total	72	100.0	100.0	

อายุ

		Frequency	Percent	Valid Percent	Cumulative Percent
Valid	ต่ำกว่า 20 ปี	8	11.1	11.1	11.1
	21-30 ปี	24	33.3	33.3	44.4
	31-40 ปี	20	27.8	27.8	72.2
	41-50 ปี	15	20.8	20.8	93.1
	51-60 ปี	3	4.2	4.2	97.2
	60 ปีขึ้นไป	2	2.8	2.8	100.0
	Total	72	100.0	100.0	

การศึกษา

		Frequency	Percent	Valid Percent	Cumulative Percent
Valid	ไม่แสดงความคิดเห็น	1	1.4	1.4	1.4
	ไม่ได้เรียนหนังสือ	40	55.6	55.6	56.9
	ประถมศึกษา	18	25.0	25.0	81.9
	มัธยมศึกษาตอนต้น	7	9.7	9.7	91.7
	มัธยมศึกษาตอนปลาย/ปวช.	2	2.8	2.8	94.4
	อนุปริญญาตรี/ปวส.	3	4.2	4.2	98.6
	ปริญญาตรี	1	1.4	1.4	100.0
	Total	72	100.0	100.0	

อาชีพ

		Frequency	Percent	Valid Percent	Cumulative Percent
Valid	ไม่แสดงความคิดเห็น	1	1.4	1.4	1.4
	แม่บ้าน/พ่อบ้าน	3	4.2	4.2	5.6
	รับจ้าง	1	1.4	1.4	6.9
	เกษตรกร	62	86.1	86.1	93.1
	ค้าขาย	4	5.6	5.6	98.6
	อื่นๆ	1	1.4	1.4	100.0
	Total	72	100.0	100.0	

รายได้เฉลี่ยต่อเดือน

		Frequency	Percent	Valid Percent	Cumulative Percent
Valid	ไม่แสดงความคิดเห็น	1	1.4	1.4	1.4
	ต่ำกว่า 3,000 บาท	43	59.7	59.7	61.1
	3,001-5,000 บาท	17	23.6	23.6	84.7
	5,001-7,000 บาท	4	5.6	5.6	90.3
	7,001-9,000 บาท	6	8.3	8.3	98.6
	มากกว่า 9,001 บาท	1	1.4	1.4	100.0
	Total	72	100.0	100.0	

สถานะภาพในชุมชน

		Frequency	Percent	Valid Percent	Cumulative Percent
Valid	ไม่แสดงความคิดเห็น	4	5.6	5.6	5.6
	อบต.	1	1.4	1.4	6.9
	ผู้ขายผู้ใหญ่บ้าน	2	2.8	2.8	9.7
	หมอลำบ้าน	1	1.4	1.4	11.1
	ลูกบ้าน	64	88.9	88.9	100.0
	Total	72	100.0	100.0	

ความถี่ในการใช้โซเชียลมีเดีย

		Frequency	Percent	Valid Percent	Cumulative Percent
Valid	ไม่แสดงความคิดเห็น	7	9.7	9.7	9.7
	ทุก 1 สัปดาห์	18	25.0	25.0	34.7
	ทุก 1 เดือน	20	27.8	27.8	62.5
	ทุก 6 เดือน	5	6.9	6.9	69.4
	ทุก 1 ปี	9	12.5	12.5	81.9
	อื่นๆ	13	18.1	18.1	100.0
	Total	72	100.0	100.0	

ระยะเวลาที่ท่านใช้โซเชียลมีเดียในการดูแลสุขภาพตนเอง

		Frequency	Percent	Valid Percent	Cumulative Percent
Valid	ไม่แสดงความคิดเห็น	3	4.2	4.2	4.2
	ต่ำกว่า 1 ปี	10	13.9	13.9	18.1
	1-5 ปี	8	11.1	11.1	29.2
	6-10 ปี	4	5.6	5.6	34.7
	10 ปีขึ้นไป	27	37.5	37.5	72.2
	อื่นๆ	20	27.8	27.8	100.0
	Total	72	100.0	100.0	

ท่านเคยใช้สมุนไพรมานานแล้วกี่ชนิด

		Frequency	Percent	Valid Percent	Cumulative Percent
Valid	ไม่แสดงความคิดเห็น	4	5.6	5.6	5.6
	1-5 ชนิด	32	44.4	44.4	50.0
	6-10 ชนิด	16	22.2	22.2	72.2
	11-15 ชนิด	3	4.2	4.2	76.4
	15-20 ชนิด	6	8.3	8.3	84.7
	20 ชนิดขึ้นไป	11	15.3	15.3	100.0
	Total	72	100.0	100.0	

ผลจากการใช้สมุนไพรรักษาโรคหรืออาการเงินป่วย

		Frequency	Percent	Valid Percent	Cumulative Percent
Valid	ไม่แสดงความคิดเห็น	2	2.8	2.8	2.8
	หายขาด	24	33.3	33.3	36.1
	ทุเลา	34	47.2	47.2	83.3
	ทรุดลง	1	1.4	1.4	84.7
	อื่นๆ	11	15.3	15.3	100.0
	Total	72	100.0	100.0	

สมุนไพรส่วนใหญ่ได้มาจาก(ปลูกใช้เอง)

		Frequency	Percent	Valid Percent	Cumulative Percent
Valid	ไม่แสดงความคิดเห็น	14	19.4	19.4	19.4
	ปลูกไว้ใช้ในครอบครัว	58	80.6	80.6	100.0
	Total	72	100.0	100.0	

สมุนไพรส่วนใหญ่ได้มาจาก(หมอพื้นบ้าน)

		Frequency	Percent	Valid Percent	Cumulative Percent
Valid	ไม่แสดงความคิดเห็น	56	77.8	77.8	77.8
	หมอพื้นบ้าน	16	22.2	22.2	100.0
	Total	72	100.0	100.0	

สมุนไพรส่วนใหญ่ได้มาจาก(ได้จากป่าเขา)

		Frequency	Percent	Valid Percent	Cumulative Percent
Valid	ไม่แสดงความคิดเห็น	26	36.1	36.1	36.1
	ได้จากป่าเขาตามธรรมชาติ	46	63.9	63.9	100.0
	Total	72	100.0	100.0	

สมุนไพรมหาส่วนใหญ่ได้มาจาก(ซื้อจากร้านค้า)

		Frequency	Percent	Valid Percent	Cumulative Percent
Valid	ไม่แสดงความคิดเห็น	67	93.1	93.1	93.1
	ซื้อจากร้านค้า	5	6.9	6.9	100.0
	Total	72	100.0	100.0	

สมุนไพรมหาส่วนใหญ่ได้มาจาก(จากสถานีอนามัย)

		Frequency	Percent	Valid Percent	Cumulative Percent
Valid	ไม่แสดงความคิดเห็น	67	93.1	93.1	93.1
	ได้รับจากสถานีอนามัย	5	6.9	6.9	100.0
	Total	72	100.0	100.0	

สมุนไพรมหาส่วนใหญ่ได้มาจาก(จากโรงพยาบาล)

		Frequency	Percent	Valid Percent	Cumulative Percent
Valid	ไม่แสดงความคิดเห็น	66	91.7	91.7	91.7
	ได้รับจากโรงพยาบาล	6	8.3	8.3	100.0
	Total	72	100.0	100.0	

สมุนไพรมหาส่วนใหญ่ได้มาจาก(อื่นๆ)

		Frequency	Percent	Valid Percent	Cumulative Percent
Valid	ไม่แสดงความคิดเห็น	70	97.2	97.2	97.2
	อื่นๆ	2	2.8	2.8	100.0
	Total	72	100.0	100.0	

เอกสารความรู้/สื่อสิ่งพิมพ์ต่างๆ

		Frequency	Percent	Valid Percent	Cumulative Percent
Valid	ไม่แสดงความคิดเห็น	68	94.4	94.4	94.4
	เอกสารความรู้/สื่อสิ่งพิมพ์ต่างๆ	4	5.6	5.6	100.0
	Total	72	100.0	100.0	

วิทยุ

		Frequency	Percent	Valid Percent	Cumulative Percent
Valid	ไม่แสดงความคิดเห็น	62	86.1	86.1	86.1
	วิทยุ	10	13.9	13.9	100.0
	Total	72	100.0	100.0	

โทรทัศน์

	Frequency	Percent	Valid Percent	Cumulative Percent
Valid ไม่แสดงความคิดเห็น	70	97.2	97.2	97.2
โทรทัศน์	2	2.8	2.8	100.0
Total	72	100.0	100.0	

หนังสือพิมพ์

	Frequency	Percent	Valid Percent	Cumulative Percent
Valid ไม่แสดงความคิดเห็น	68	94.4	94.4	94.4
หนังสือพิมพ์	4	5.6	5.6	100.0
Total	72	100.0	100.0	

หอกระจายข่าวประจำหมู่บ้าน

	Frequency	Percent	Valid Percent	Cumulative Percent
Valid ไม่แสดงความคิดเห็น	70	97.2	97.2	97.2
หอกระจายข่าวประจำหมู่บ้าน	2	2.8	2.8	100.0
Total	72	100.0	100.0	

บุคลากรสาธารณสุข

	Frequency	Percent	Valid Percent	Cumulative Percent
Valid ไม่แสดงความคิดเห็น	71	98.6	98.6	98.6
บุคลากรสาธารณสุข	1	1.4	1.4	100.0
Total	72	100.0	100.0	

คนในครอบครัว/ชุมชน

	Frequency	Percent	Valid Percent	Cumulative Percent
Valid ไม่แสดงความคิดเห็น	15	20.8	20.8	20.8
คนในครอบครัว/ชุมชน	57	79.2	79.2	100.0
Total	72	100.0	100.0	

พระสงฆ์

	Frequency	Percent	Valid Percent	Cumulative Percent
Valid ไม่แสดงความคิดเห็น	70	97.2	97.2	97.2
พระสงฆ์	2	2.8	2.8	100.0
Total	72	100.0	100.0	

หมอพื้นบ้าน

		Frequency	Percent	Valid Percent	Cumulative Percent
Valid	ไม่แสดงความคิดเห็น	54	75.0	75.0	75.0
	หมอพื้นบ้าน	18	25.0	25.0	100.0
	Total	72	100.0	100.0	

อื่นๆ

		Frequency	Percent	Valid Percent	Cumulative Percent
Valid	ไม่แสดงความคิดเห็น	65	90.3	90.3	90.3
	อื่นๆ	7	9.7	9.7	100.0
	Total	72	100.0	100.0	

เริ่มด้วยตนเอง

		Frequency	Percent	Valid Percent	Cumulative Percent
Valid	ไม่แสดงความคิดเห็น	66	91.7	91.7	91.7
	เริ่มด้วยตนเอง	6	8.3	8.3	100.0
	Total	72	100.0	100.0	

คนในครอบครัว/คนในชุมชน

		Frequency	Percent	Valid Percent	Cumulative Percent
Valid	ไม่แสดงความคิดเห็น	11	15.3	15.3	15.3
	คนในครอบครัว/คนในชุมชน	61	84.7	84.7	100.0
	Total	72	100.0	100.0	

พระสงฆ์

		Frequency	Percent	Valid Percent	Cumulative Percent
Valid	ไม่แสดงความคิดเห็น	71	98.6	98.6	98.6
	พระสงฆ์	1	1.4	1.4	100.0
	Total	72	100.0	100.0	

บุคลากรสาธารณสุข

		Frequency	Percent	Valid Percent	Cumulative Percent
Valid	ไม่แสดงความคิดเห็น	71	98.6	98.6	98.6
	บุคลากรสาธารณสุข	1	1.4	1.4	100.0
	Total	72	100.0	100.0	

หมอลิ้นบ้าน

		Frequency	Percent	Valid Percent	Cumulative Percent
Valid	ไม่แสดงความคิดเห็น	53	73.6	73.6	73.6
	หมอลิ้นบ้าน	19	26.4	26.4	100.0
	Total	72	100.0	100.0	

อื่นๆ

		Frequency	Percent	Valid Percent	Cumulative Percent
Valid	ไม่แสดงความคิดเห็น	66	91.7	91.7	91.7
	อื่นๆ	6	8.3	8.3	100.0
	Total	72	100.0	100.0	

ปล่อยให้หายเอง

		Frequency	Percent	Valid Percent	Cumulative Percent
Valid	ไม่แสดงความคิดเห็น	70	97.2	97.2	97.2
	ปล่อยให้หายเอง	2	2.8	2.8	100.0
	Total	72	100.0	100.0	

ใช้สมุนไพร

		Frequency	Percent	Valid Percent	Cumulative Percent
Valid	ไม่แสดงความคิดเห็น	42	58.3	58.3	58.3
	ใช้สมุนไพร	30	41.7	41.7	100.0
	Total	72	100.0	100.0	

ใช้ยาแผนปัจจุบัน

		Frequency	Percent	Valid Percent	Cumulative Percent
Valid	ไม่แสดงความคิดเห็น	69	95.8	95.8	95.8
	ใช้ยาแผนปัจจุบัน	3	4.2	4.2	100.0
	Total	72	100.0	100.0	

ใช้สมุนไพรควบคู่กับยาแผนปัจจุบัน

		Frequency	Percent	Valid Percent	Cumulative Percent
Valid	ไม่แสดงความคิดเห็น	44	61.1	61.1	61.1
	ใช้สมุนไพรควบคู่กับยาแผนปัจจุบัน	28	38.9	38.9	100.0
	Total	72	100.0	100.0	

สถานีนามียหรือโรงพยาบาล

	Frequency	Percent	Valid Percent	Cumulative Percent
Valid ไม่แสดงความคิดเห็น	40	55.6	55.6	55.6
สถานีนามียหรือโรงพยาบาล	32	44.4	44.4	100.0
Total	72	100.0	100.0	

อื่นๆ

	Frequency	Percent	Valid Percent	Cumulative Percent
Valid ไม่แสดงความคิดเห็น	71	98.6	98.6	98.6
อื่นๆ	1	1.4	1.4	100.0
Total	72	100.0	100.0	

ใช้ตามความเชื่อของบรรพบุรุษ

	Frequency	Percent	Valid Percent	Cumulative Percent
Valid ไม่แสดงความคิดเห็น	31	43.1	43.1	43.1
ใช้ตามความเชื่อของบรรพบุรุษ	41	56.9	56.9	100.0
Total	72	100.0	100.0	

เคยใช้แล้วได้ผลดี

	Frequency	Percent	Valid Percent	Cumulative Percent
Valid ไม่แสดงความคิดเห็น	42	58.3	58.3	58.3
เคยใช้แล้วได้ผลดี	30	41.7	41.7	100.0
Total	72	100.0	100.0	

รักษาด้วยวิธีอื่นแล้วไม่ได้ผล

	Frequency	Percent	Valid Percent	Cumulative Percent
Valid ไม่แสดงความคิดเห็น	71	98.6	98.6	98.6
รักษาด้วยวิธีอื่นแล้วไม่ได้ผล	1	1.4	1.4	100.0
Total	72	100.0	100.0	

ได้รับการส่งเสริม/แนะนำให้ใช้

	Frequency	Percent	Valid Percent	Cumulative Percent
Valid ไม่แสดงความคิดเห็น	68	94.4	94.4	94.4
ได้รับการส่งเสริม/แนะนำให้ใช้	4	5.6	5.6	100.0
Total	72	100.0	100.0	

อื่นๆ

		Frequency	Percent	Valid Percent	Cumulative Percent
Valid	ไม่แสดงความคิดเห็น	69	95.8	95.8	95.8
	อื่นๆ	3	4.2	4.2	100.0
	Total	72	100.0	100.0	

อาการปวดหัว เป็นไข้

		Frequency	Percent	Valid Percent	Cumulative Percent
Valid	ไม่แสดงความคิดเห็น	46	63.9	63.9	63.9
	อาการปวดหัว เป็นไข้	26	36.1	36.1	100.0
	Total	72	100.0	100.0	

อาการท้องเสีย

		Frequency	Percent	Valid Percent	Cumulative Percent
Valid	ไม่แสดงความคิดเห็น	31	43.1	43.1	43.1
	อาการท้องเสีย	41	56.9	56.9	100.0
	Total	72	100.0	100.0	

อาการท้องอืด ท้องเฟ้อ

		Frequency	Percent	Valid Percent	Cumulative Percent
Valid	ไม่แสดงความคิดเห็น	26	36.1	36.1	36.1
	อาการท้องอืด ท้องเฟ้อ	46	63.9	63.9	100.0
	Total	72	100.0	100.0	

เป็นแผลในกระเพาะ

		Frequency	Percent	Valid Percent	Cumulative Percent
Valid	ไม่แสดงความคิดเห็น	60	83.3	83.3	83.3
	เป็นแผลในกระเพาะ	12	16.7	16.7	100.0
	Total	72	100.0	100.0	

โรคทางเดินหายใจ

		Frequency	Percent	Valid Percent	Cumulative Percent
Valid	ไม่แสดงความคิดเห็น	69	95.8	95.8	95.8
	โรคทางเดินหายใจ	3	4.2	4.2	100.0
	Total	72	100.0	100.0	

โรคผิวหนัง กลาก

		Frequency	Percent	Valid Percent	Cumulative Percent
Valid	ไม่แสดงความคิดเห็น	62	86.1	86.1	86.1
	โรคผิวหนัง กลาก	10	13.9	13.9	100.0
	Total	72	100.0	100.0	

อาการปวดเมื่อย เคล็ดขัดยอก

		Frequency	Percent	Valid Percent	Cumulative Percent
Valid	ไม่แสดงความคิดเห็น	47	65.3	65.3	65.3
	อาการปวดเมื่อย เคล็ดขัดยอก	25	34.7	34.7	100.0
	Total	72	100.0	100.0	

แมลง สัตว์ กัดต่อย

		Frequency	Percent	Valid Percent	Cumulative Percent
Valid	ไม่แสดงความคิดเห็น	51	70.8	70.8	70.8
	แมลง สัตว์ กัดต่อย	21	29.2	29.2	100.0
	Total	72	100.0	100.0	

อื่นๆ

		Frequency	Percent	Valid Percent	Cumulative Percent
Valid	ไม่แสดงความคิดเห็น	68	94.4	94.4	94.4
	อื่นๆ	4	5.6	5.6	100.0
	Total	72	100.0	100.0	

รับประทาน เช่น เป็นลูกกลอน แคปซูล

		Frequency	Percent	Valid Percent	Cumulative Percent
Valid	ไม่แสดงความคิดเห็น	50	69.4	69.4	69.4
	รับประทาน เช่น เป็นลูกกลอน แคปซูล	22	30.6	30.6	100.0
	Total	72	100.0	100.0	

ใช้ทาภายนอก

		Frequency	Percent	Valid Percent	Cumulative Percent
Valid	ไม่แสดงความคิดเห็น	49	68.1	68.1	68.1
	ใช้ทาภายนอก	23	31.9	31.9	100.0
	Total	72	100.0	100.0	

ใช้ดื่ม เช่น ดม ดองเหล้า

	Frequency	Percent	Valid Percent	Cumulative Percent
Valid ไม่แสดงความคิดเห็น	11	15.3	15.3	15.3
ใช้ดื่ม เช่น ดม ดองเหล้า	61	84.7	84.7	100.0
Total	72	100.0	100.0	

ใช้นวดประคบ

	Frequency	Percent	Valid Percent	Cumulative Percent
Valid ไม่แสดงความคิดเห็น	50	69.4	69.4	69.4
ใช้นวดประคบ	22	30.6	30.6	100.0
Total	72	100.0	100.0	

อื่นๆ

	Frequency	Percent	Valid Percent	Cumulative Percent
Valid ไม่แสดงความคิดเห็น	70	97.2	97.2	97.2
อื่นๆ	2	2.8	2.8	100.0
Total	72	100.0	100.0	

ท่านได้ใช้สมุนไพรในด้านอื่นๆ นอกจากใช้รักษาโรคหรือไม่ อย่างไร

	Frequency	Percent	Valid Percent	Cumulative Percent
Valid ไม่แสดงความคิดเห็น	3	4.2	4.2	4.2
ไม่ได้ใช้	26	36.1	36.1	40.3
กินเป็นยาบำรุงร่างกาย เสริมภูมิคุ้มกันต้านทาน	26	36.1	36.1	76.4
ใช้ปรับธาตุในร่างกาย เป็นการป้องกันภาวะเจ็บป่วยด้วยโรคตามฤดูกาล	2	2.8	2.8	79.2
ใช้ฟื้นฟูสุขภาพ เช่น อบ ประคบสมุนไพร	12	16.7	16.7	95.8
อื่นๆ	3	4.2	4.2	100.0
Total	72	100.0	100.0	

เพศ

	Frequency	Percent	Valid Percent	Cumulative Percent
Valid ชาย	42	58.3	58.3	58.3
หญิง	30	41.7	41.7	100.0
Total	72	100.0	100.0	



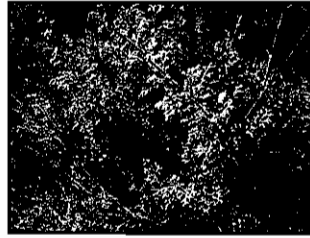
ภาคผนวก ง

ภาพถ่ายพืชสมุนไพร

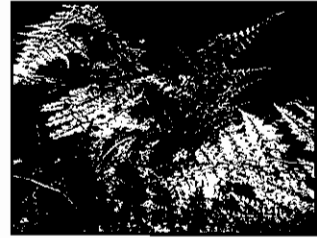
มหาวิทยาลัยราชภัฏสุรินทร์



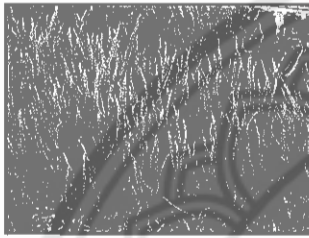
Selaginella siamensis Hier.



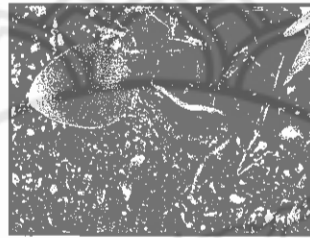
Lycopodium cernuum L.



Dryopteris diffracta (Baker) C. Chr.



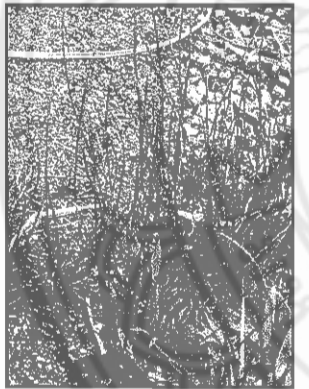
Oleandra musifolia (Bl.) C. Presl



Ophioglossum costatum R.Br.



Lygodium flexuosum (L.) Sw.



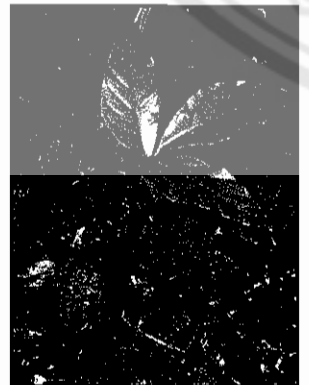
Equisetum debile Roxb.



Adiantum philippense L.



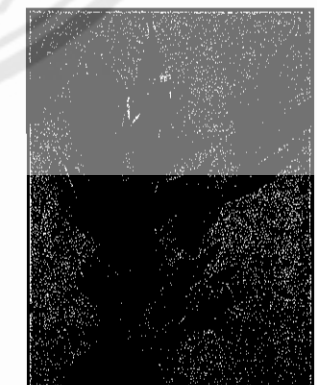
Dracaena angustifolia Roxb.



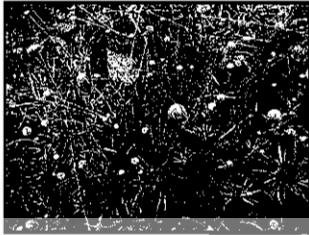
Arisaema sp.



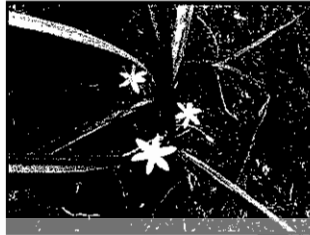
Tacca chantrieri Andri.



Saxicala lavser



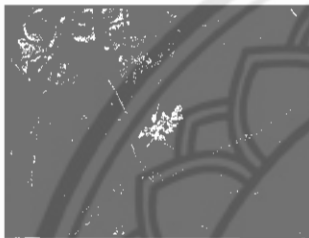
Eriocaulon smitinandii



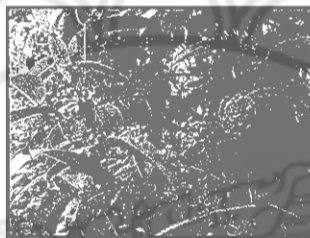
Hypoxis aurea Lour.



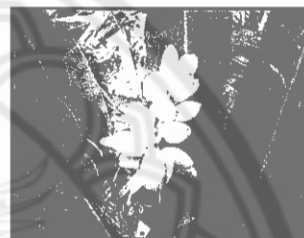
Pelissarthus teto Anstrus



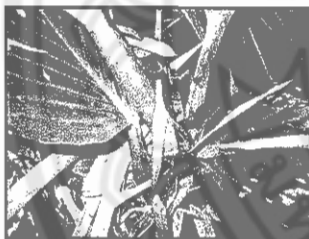
Ophiopogon sp.



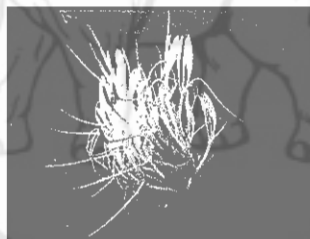
Smilax calophylla Wall, ex DC.



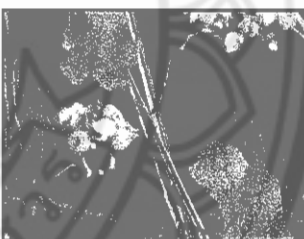
Alpinia bracteata Roxb



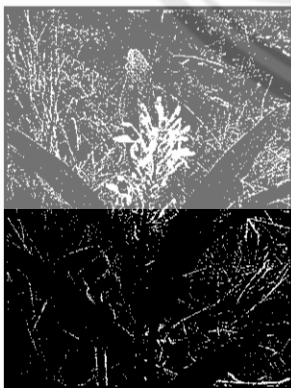
Keampferia pulchra Ridh.



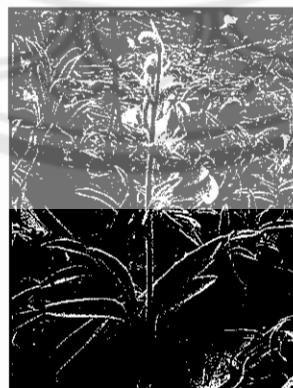
Hedychium ellipticum Hamm.



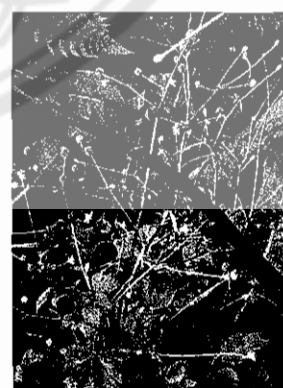
Rubus alceifolius Poir.



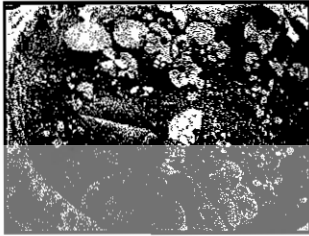
Alpinia bracteata Roxb.



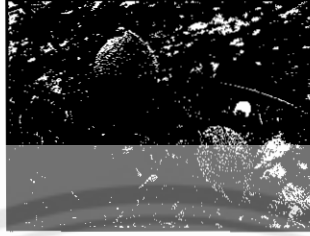
Eria albido-tomentosa (Bl.) Lindl.



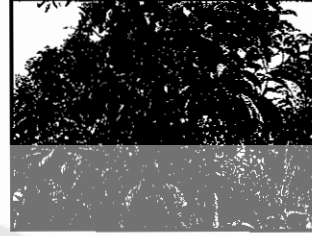
Ranunculus siamensis Tamur



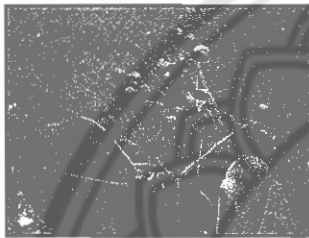
Talinum. triangulare Willd.



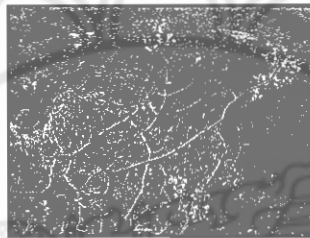
Prunus persica Batsch.



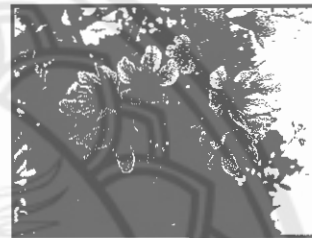
risfstrya bengalensis (Roxb.) Hk. f.



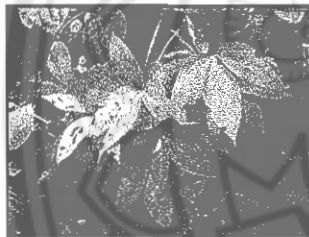
Syzygium sp.



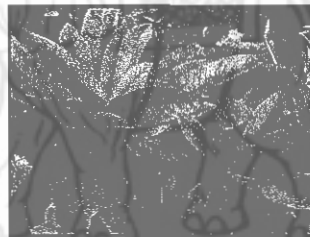
Wightia speciosissima (D.Don) Merr.



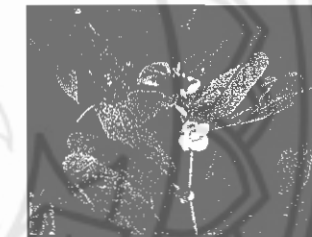
Prunus cerasoides D.Don.



Murtonia sp.



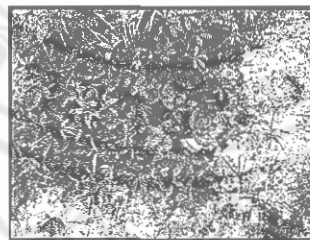
Elephantopus scaber Linn.



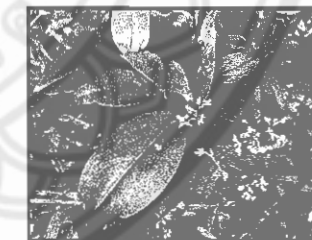
Begonia inflata Clarke



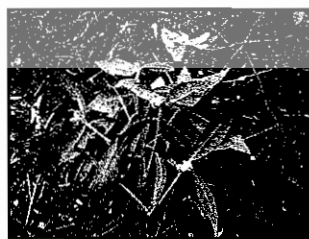
Ageratum conyzoides Linn



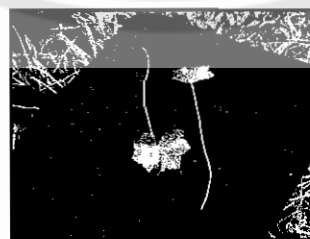
Mimosa pudica



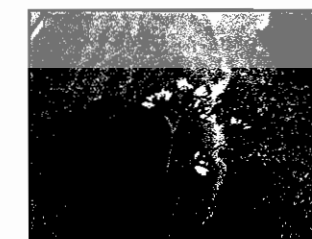
Hedyotis elegans Wall. ex Kurz.



Ardisia villosa Roxb.



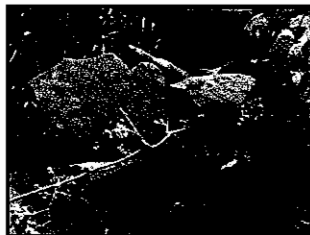
Centella asiatic (Linn.) UrbN



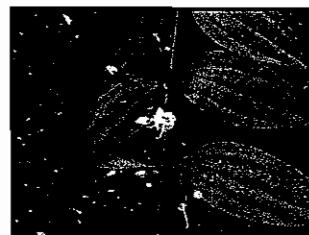
Polygonum chinense Linn.



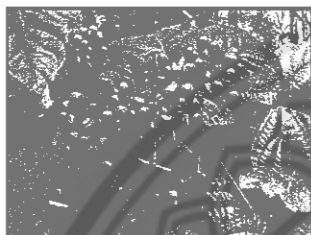
Cryatia sp.



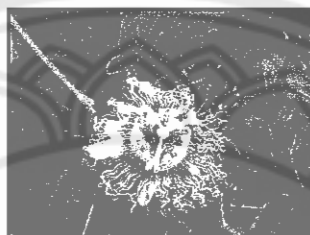
Cyclea varians



Dissochaeta sp.



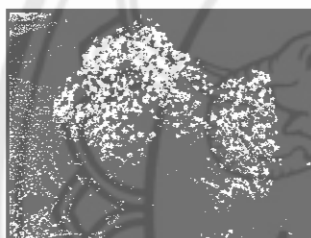
Clerodendrum colebrookianum



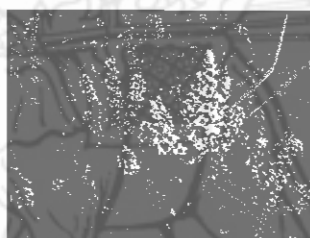
Passiflora sp.



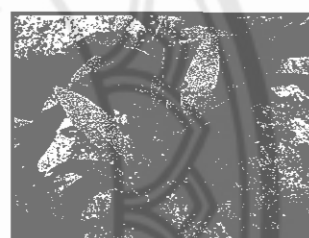
Garbinia sp.



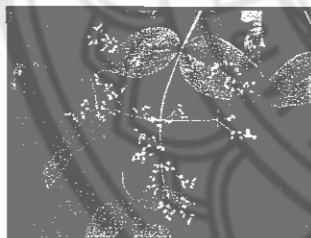
Sambucus simpsonii



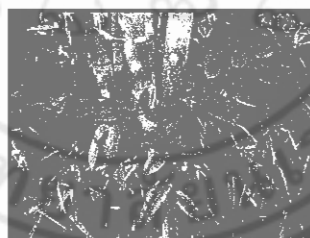
Rotala roturdifolia



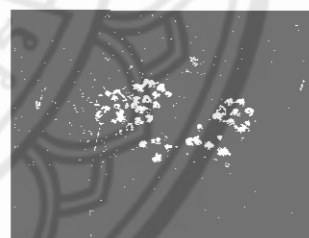
Litsea cubeter



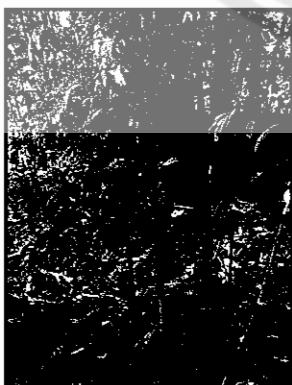
Hedyotis elegans



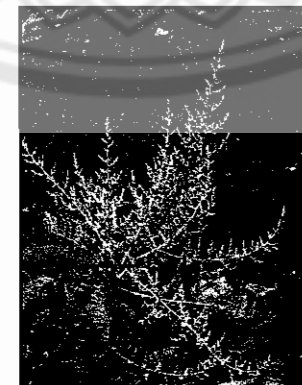
Phyllanthus elegans



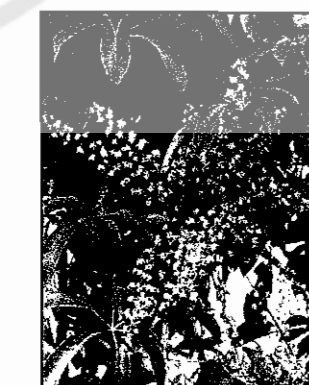
Polygonum chinense



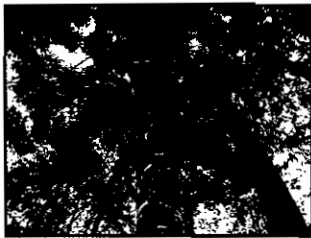
Schefflera eucantha



Ardisia sp.



Rhus cinensis



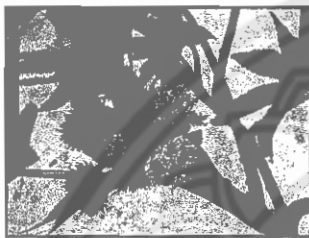
Cinnamomum sp.



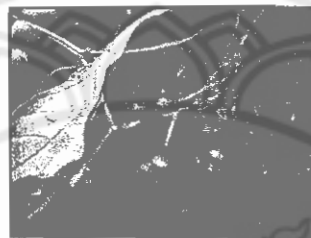
Melastoma villosum



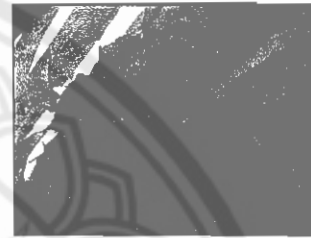
Solanum verbascifolium



Ricinus communis



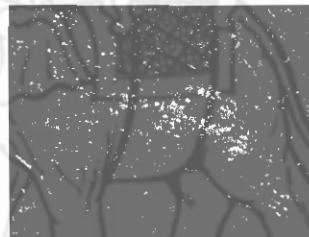
Guioa sp.



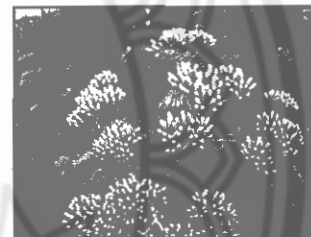
Betula alnoides



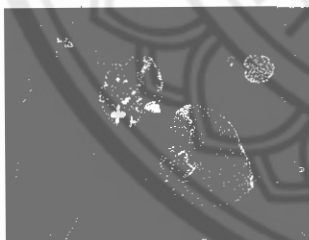
Premna sp



Artemisia vulgaris



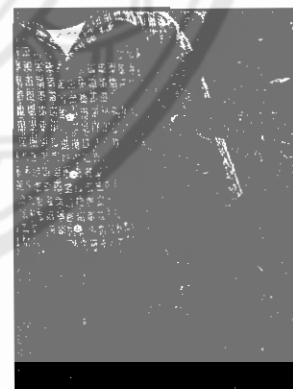
Microglossa pyrifoja



Begonia sp.2



Torenia fourieri



Solanum nigrum



บัญชีรายชื่อพฤษศาสตร์

<i>Adiantum philippense</i> L.	22
<i>Aeginetia indica</i> Linn.	72
<i>Agapetes bracteata</i> Hook. f ex C.B. Clarke	58
<i>Ageratum conyzoides</i> L.	47
<i>Aglaonema</i> sp.	27
<i>Agrimonea nepalensis</i>	83
<i>Alpinia bracteata</i> Roxb.	36
<i>Alpinia galangal</i> (L.) Willd	37
<i>Apocynadse</i> sp.	44
<i>Ardisia</i> sp.	70
<i>Ardisia villosa</i> Roxb.	70
<i>Arisaema</i> sp.	27
<i>Artemisia vulgaris</i> Linn.	47
<i>Asyatasia gangetica</i> Linn.	40
<i>Begonia inflata</i> Clarke	52
<i>Begonia</i> sp.1	52
<i>Begonia</i> sp.2	53
<i>Betula alnoides</i> Buch-Ham	54
<i>Biden pilosa</i> Linn.	48
<i>Centella asiatic</i> (Linn.) UrbN	43
<i>Cinnamomum</i> sp.	62
<i>Clausena esceavata</i> Burm.f.	88
<i>Clerodendrum colebrookianum</i> Walp.	98
<i>Cryratia</i> sp.	100
<i>Cyclea varians</i> Craib.	68
<i>Debregeasia longifolia</i> (Burm.f.) Wedd.	97
<i>Dianella ensifolia</i> (L.) DC.	31

<i>Dioscorea</i> sp.	95
<i>Dissochaeta</i> sp.	66
<i>Dracaena angustifolia</i> Roxb.	26
<i>Dryopteris diffracta</i> (Baker) C. Chr.	23
<i>Duhaldea cappa</i> (Ham. ex D. Don) A. Anderb.	49
<i>Elatostemma macintyreii</i> Dunn.	97
<i>Elephantopus scaber</i> Linn.	49
<i>Equisetum debile</i> Roxb.	19
<i>Eria albido-tomentosa</i> (Bl.) Lindl.	33
<i>Eriocaulon smitinandii</i> Moldenke	29
<i>Eriosema Chinense</i> Merr.	74
<i>Erisfrya bengalensis</i> (Roxb.) Hk. f.	83
<i>Erythina subumbrans</i> (Hk.) Merr.	74
<i>Garcinia</i> sp.	56
<i>Guioa</i> sp.	89
<i>Hedychium ellipticum</i> Hamm	37
<i>Hedyotis elegans</i> Wall. ex Kurz.	87
<i>Hypoxis aurea</i> Lour.	30
<i>Justicia</i> sp.	40
<i>Keampferia pulchra</i> Ridh.	38
<i>Litsea cubeter</i> (Lour.) Pers.	63
<i>Lycopodium cernuem</i> L.	20
<i>Lycopodium squarrosus</i> Forst.	21
<i>Lygodium flexuosum</i> (L) Sw.	25
<i>Maesa montana</i> A. DC.	71
<i>Mallotus khasianus</i> Hk. f.	64
<i>Melastoma villosus</i> Lodd.	67
<i>Microglossa pyrifoha</i> (Lamk.) O. Klz.	50

<i>Mimosa pudica</i> L.	69
<i>Murdannia loriformis</i> (Hassk.) Rao & Kamm.	29
<i>Murtonia</i> sp.	75
<i>Nesalsamitra</i> sp.	57
<i>Oleandra musifolia</i> (Bl.) C. Presl	23
<i>Ophioglossum costatum</i> R.Br.	24
<i>Ophiopogon</i> sp.	32
<i>Oxalis corniculata</i> L.	72
<i>Passiflora</i> sp.	76
<i>Pelissarthus teto</i> Anstrus	32
<i>Phyllanthus elegans</i> Wall. ex Muell. Arg.	59
<i>Phyllanthus urinaria</i> L.	60
<i>Phytolacca americana</i>	76
<i>Piper</i> sp.	77
<i>Plantago major</i> Linn.	78
<i>Polygonum chinense</i> Linn.	79
<i>Pothos scandens</i> Linn.	28
<i>Premna</i> sp.	62
<i>Prunus cerasoides</i> D.Don.	83
<i>Prunus persica</i> Batsch.	84
<i>Psychotria</i> sp.	87
<i>Pteris decrescens</i> Christ, Bull.Acad. Geogr. Bot.	25
<i>Ranunculus siamensis</i> Tamurn	81
<i>Rhus sinensis</i> Miller.	42
<i>Ricinus communis</i> Linn.	61
<i>Rotala roturdifolia</i>	65
<i>Rubus alceifolius</i> Poir.	85
<i>Rubus ellipticus</i> J.E.Smith Forma <i>obcordatus</i> Franch.	85

<i>Sambucus simpsonii</i> Rehd.	88
<i>Sarcandra glabra</i> (Thunb.) nakai ver. <i>brachystachys</i>	55
<i>Sarcandra</i> sp.	41
<i>Saxicala lavser</i>	39
<i>Schefflera</i> sp.	45
<i>Scoparia dulcis</i> Linn.	90
<i>Selaginella siamensis</i> Hier.	21
<i>Smilax calophylla</i> Wall, ex DC.	34
<i>Smilax lanceifolia</i> Roseb.	34
<i>Solanum nigrum</i> Linn.	93
<i>Solanum verbascifolium</i> Linn.	94
<i>Sterculia lanceolata</i> Cav.	96
<i>Strobilanthus</i> sp.	41
<i>Syzygium</i> sp.	67
<i>Tacca chantrieri</i> Andri.	35
<i>Talinum paniculatum</i> Gaertn.	80
<i>Talinum triangulare</i> Willd.	81
<i>Thlasliantha</i> sp.	57
<i>Torenia fournieri</i> Linden. ex Fournier.	91
<i>Usmea siamensis</i> Vain.	19
<i>Verbena officinalis</i> L.	99
<i>Wightia speciosissima</i> (D.Don) Merr.	92