

บทที่ 4

ผลการวิจัย

การวิจัยนี้เป็นการการศึกษาเพื่อสำรวจความเต็มใจที่จะจ่ายของผู้มารับบริการที่ร้านยาต่อการใช้
ค่าบริการของเภสัชกรชุมชน โดยกลุ่มประชากรตัวอย่าง คือ ประชาชนในเขตชุมชนเมือง อำเภอเมือง จังหวัด
พิษณุโลก เครื่องมือที่ใช้ในงานวิจัยเป็นแบบสอบถามที่มีสถานการณ์ประกอบการสัมภาษณ์ ระยะเวลาที่ทำการ
เก็บข้อมูลระหว่างเดือนกันยายน พ.ศ. 2545 ถึง พฤศจิกายน พ.ศ. 2545 จากกลุ่มประชากรตัวอย่างทั้งหมด
248 คน ผลการวิจัยนี้แบ่งออกเป็น 4 ส่วน คือ

ส่วนที่ 1 ข้อมูลทั่วไปของกลุ่มประชากรตัวอย่าง

ส่วนที่ 2 แสดงร้อยละของความเต็มใจที่จะจ่ายในการให้ค่าบริการของเภสัชกรชุมชนของกลุ่ม
ประชากรตัวอย่าง

ส่วนที่ 3 แสดงความสัมพันธ์ของความเต็มใจที่จะจ่ายในการให้ค่าบริการของเภสัชกรชุมชน
ของกลุ่มประชากรตัวอย่าง

ส่วนที่ 4 แสดงความคิดเห็นของผู้มารับบริการในร้านยาต่อระยะเวลาที่เหมาะสมในการเข้า
รับค่าบริการจากเภสัชกรชุมชนต่อครั้ง และความต้องการอื่นๆทางด้านสุขภาพ



ส่วนที่ 1 ข้อมูลทั่วไปของกลุ่มประชากรตัวอย่าง

กลุ่มประชากรตัวอย่างทั้งหมด 248 คน จำแนกตาม เพศ อายุ อาชีพ รายได้เฉลี่ยต่อเดือน ระดับการศึกษาสูงสุด สิทธิการรักษาพยาบาลที่ใช้มากที่สุด ประวัติการไปรับบริการที่ร้านยาในระยะเวลา 2 เดือนที่ผ่านมา ประวัติการมีโรคประจำตัว ประวัติการใช้ยาตั้งแต่ 3 ชนิดขึ้นไปเป็นประจำ และสถานะทางสุขภาพในปัจจุบัน

ตารางที่ 4-1 แสดงข้อมูลทั่วไปของกลุ่มประชากรตัวอย่าง

ลักษณะประชากร	จำนวน	ร้อยละ
เพศ		
ชาย	106	42.7
หญิง	142	57.3
อายุ (ปี)		
≤ 20	13	5.3
21 - 30	69	27.8
31 - 40	64	25.8
41 - 50	70	28.2
51 - 60	32	12.9
อาชีพ		
รับราชการ/รัฐวิสาหกิจ	61	24.6
รับจ้าง	55	22.2
นิสิต/นักศึกษา	31	12.5
เกษตรกร	36	14.5
ค้าขาย	26	10.5
แม่บ้าน/พ่อบ้าน	20	8.1
พนักงานบริษัท	19	7.6
รายได้ต่อเดือน (บาท)		
≤ 5,000	134	54.1
5,001 - 10,000	42	16.9
10,001 - 15,000	26	10.5
15,001 - 20,000	32	12.9
20,001 - 25,000	8	3.2
25,000 - 30,000	4	1.6
≥ 30,001	2	0.8

ตารางที่ 4-1 แสดงข้อมูลทั่วไปของกลุ่มประชากรตัวอย่าง (ต่อ)

ลักษณะประชากร	จำนวน	ร้อยละ
ระดับการศึกษาสูงสุด		
ประถมศึกษา	42	16.9
มัธยมศึกษา/ปวช.	62	25.1
อนุปริญญา/ปวส.	38	15.3
ปริญญาตรี	95	38.3
ปริญญาโท	11	4.4
สิทธิการรักษาพยาบาลที่ใช้มากที่สุด		
ประกันสังคม	20	8.1
ข้าราชการ/รัฐวิสาหกิจ	66	26.6
ประกันสุขภาพถ้วนหน้า (30บาทรักษาทุกโรค)	162	65.3
การมารับบริการที่ร้านยาเมื่อ 2 เดือนก่อน		
เคย	160	64.5
ไม่เคย	88	35.5
การมีโรคประจำตัว		
มี	50	20.2
ไม่มี	198	79.8
การใช้ยาตั้งแต่ 3 ชนิดขึ้นไป เป็นประจำ		
ใช่	48	19.4
ไม่ใช่	200	80.6
สถานะทางสุขภาพ (0 – 100 คะแนน)		
เลว (< 35)	17	6.9
ปานกลาง (35-70)	141	56.9
ดี (> 70)	90	36.2

จากตารางที่ 4-1 พบว่า กลุ่มประชากรตัวอย่างที่ตอบแบบสอบถาม เป็นเพศชาย 106 คน คิดเป็นร้อยละ 42.7 และ เพศหญิง 142 คน คิดเป็นร้อยละ 57.3

กลุ่มประชากรตัวอย่างมีอายุ ช่วง 41-50 ปี จำนวน 70 คน คิดเป็นร้อยละ 28.2 ช่วงอายุ 21-30 ปี จำนวน 69 คน คิดเป็นร้อยละ 27.8 ช่วงอายุ 31-40 ปี จำนวน 64 คน คิดเป็นร้อยละ 25.8 และช่วงอายุ 51-60 ปี จำนวน 32 คน คิดเป็นร้อยละ 12.9 และอายุน้อยกว่าหรือเท่ากับ 20 ปี จำนวน 13 คน คิดเป็นร้อยละ 5.3

กลุ่มประชากรตัวอย่างมีอาชีพรับราชการ/รัฐวิสาหกิจ 61 คน คิดเป็นร้อยละ 24.6 รับจ้าง 55 คน คิดเป็นร้อยละ 22.2 เกษตรกร 36 คน คิดเป็นร้อยละ 14.5 นิสิต/นักศึกษา 31 คน คิดเป็นร้อยละ 12.5 ค้าขาย

26 คน คิดเป็นร้อยละ 10.5 แม่บ้าน/พ่อบ้าน 20 คน คิดเป็นร้อยละ 8.1 และพนักงานบริษัท 19 คน คิดเป็นร้อยละ 7.6

กลุ่มประชากรตัวอย่างมีรายได้เฉลี่ยน้อยกว่าหรือเท่ากับ 5,000 บาทต่อเดือน 134 คน คิดเป็นร้อยละ 54.1 รายได้เฉลี่ย 5,001-10,000 บาทต่อเดือน 42 คน คิดเป็นร้อยละ 16.9 รายได้เฉลี่ย 15,001-20,000 บาทต่อเดือน 32 คน คิดเป็นร้อยละ 12.9 รายได้เฉลี่ย 10,001-15,000 บาทต่อเดือน 26 คน คิดเป็นร้อยละ 10.5 รายได้เฉลี่ย 20,001-25,000 บาทต่อเดือน 8 คน คิดเป็นร้อยละ 3.2 รายได้เฉลี่ย 25,001-30,000 บาทต่อเดือน 4 คน คิดเป็นร้อยละ 1.6 และมีรายได้เฉลี่ยต่อเดือนมากกว่าหรือเท่ากับ 30,001 บาทขึ้นไป 2 คน คิดเป็นร้อยละ 0.8

ระดับการศึกษา พบว่า กลุ่มประชากรตัวอย่างมีการศึกษาระดับปริญญาตรี 95 คน คิดเป็นร้อยละ 38.3 ระดับมัธยมศึกษา/ปวช. 62 คน คิดเป็นร้อยละ 25.1 ระดับประถมศึกษา 42 คน คิดเป็นร้อยละ 16.9 ระดับอนุปริญญา/ปวส. 38 คน คิดเป็นร้อยละ 15.3 และระดับปริญญาโท 11 คน คิดเป็นร้อยละ 4.4

สิทธิการรักษาพยาบาล พบว่า กลุ่มประชากรตัวอย่างมีสิทธิการรักษาเป็นประกันสุขภาพถ้วนหน้า 162 คน คิดเป็นร้อยละ 65.3 ข้าราชการ/รัฐวิสาหกิจ 66 คน คิดเป็นร้อยละ 26.6 และประกันสังคม 20 คน คิดเป็นร้อยละ 8.1

การได้รับบริการที่ร้านยาในช่วง 2 เดือนที่ผ่านมา พบว่า ในช่วง 2 เดือนที่ผ่านมา กลุ่มประชากรเคยได้รับบริการที่ร้านยา 160 คน คิดเป็นร้อยละ 35.5 และกลุ่มประชากรตัวอย่างที่ไม่เคยได้รับบริการที่ร้านยา 88 คน คิดเป็นร้อยละ 64.5

การมีหรือไม่มีโรคประจำตัว พบว่า กลุ่มประชากรตัวอย่างไม่มีโรคประจำตัว 198 คน คิดเป็นร้อยละ 79.8 และกลุ่มประชากรตัวอย่างมีโรคประจำตัว 50 คน คิดเป็นร้อยละ 20.2 (รายละเอียดแสดงดังตารางที่ 4-2)

การใช้ยาตั้งแต่ 3 ชนิดขึ้นไป พบว่า กลุ่มประชากรตัวอย่างไม่ได้ใช้ยาตั้งแต่ 3 ชนิดขึ้นไป 200 คน คิดเป็นร้อยละ 80.6 และกลุ่มประชากรตัวอย่างใช้ยาตั้งแต่ 3 ชนิดขึ้นไป 48 คน คิดเป็นร้อยละ 19.4

สถานะทางสุขภาพ พบว่า กลุ่มประชากรตัวอย่างมีสถานะทางสุขภาพปานกลาง 141 คน คิดเป็นร้อยละ 56.9 มีสถานะทางสุขภาพดี 90 คน คิดเป็นร้อยละ 36.2 และมีสถานะทางสุขภาพเลว 17 คน คิดเป็นร้อยละ 6.9

ตารางที่ 4-2 แสดงโรคประจำตัวของกลุ่มประชากรตัวอย่าง

โรคประจำตัว	จำนวน (คน)	ร้อยละ
เบาหวาน	11	22
ความดันโลหิตสูง	10	20
หัวใจ	3	6
กระเพาะอาหาร	6	12
ไต	2	4
ตับ	3	6
ข้อและกระดูก	9	18
หอบหืด	1	2
ไทรอยด์	1	2
ธาลัสซีเมีย	1	2
ปวดศีรษะไมเกรน	1	2
ต้อเนื้อ	1	2
ภาวะพร่องเอนไซม์ G-6-PD	1	2
รวม	50	100

จากตารางที่ 4-2 พบว่า กลุ่มประชากรตัวอย่างที่มีโรคประจำตัวทั้งหมด จำนวน 50 คน คิดเป็นร้อยละ 20.2 ของจำนวนประชากรทั้งหมด โดยพบว่า กลุ่มประชากรตัวอย่างเป็นโรคเบาหวาน จำนวน 11 คน คิดเป็นร้อยละ 22 โรคความดันโลหิตสูง จำนวน 10 คน คิดเป็นร้อยละ 20 โรคข้อและกระดูก จำนวน 9 คน คิดเป็นร้อยละ 18 โรคกระเพาะอาหารจำนวน 6 คน คิดเป็นร้อยละ 12 โรคหัวใจ จำนวน 3 คน คิดเป็นร้อยละ 6 โรคตับ จำนวน 3 คน คิดเป็นร้อยละ 6 และโรคไต จำนวน 2 คน คิดเป็นร้อยละ 4 โรคหอบหืด 1 คน คิดเป็นร้อยละ 2 โรคไทรอยด์ 1 คน คิดเป็นร้อยละ 2 โรคธาลัสซีเมีย 1 คน คิดเป็นร้อยละ 2 โรคปวดศีรษะไมเกรน 1 คน คิดเป็นร้อยละ 2 โรคต้อเนื้อ 1 คน คิดเป็นร้อยละ 2 ภาวะพร่องเอนไซม์ G-6-PD 1 คน คิดเป็นร้อยละ 2

ส่วนที่ 2 ความเต็มใจที่จะจ่ายต่อการให้คำปรึกษาของเภสัชกรชุมชน

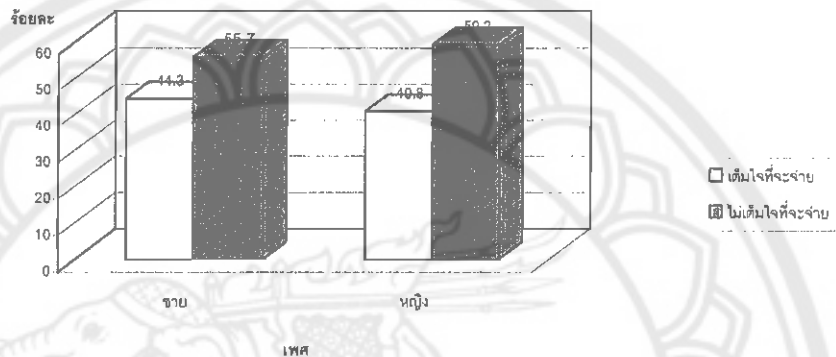
ตารางที่ 4-3 แสดงจำนวนและร้อยละของความเต็มใจที่จะจ่ายต่อการให้คำปรึกษาในด้านต่างๆ ของเภสัชกรชุมชน

ปัจจัยภายนอก	เห็นด้วย อย่างยิ่ง	เห็นด้วย	เฉย ๆ	ไม่เห็นด้วย	ไม่เห็นด้วย อย่างยิ่ง
1. ด้านการให้คำปรึกษาเรื่องยา	5 (2.0)	102 (41.1)	3 (1.2)	122 (49.2)	16 (6.5)
2. ด้านการให้คำปรึกษาเรื่องการใช้ยา	4 (1.6)	103 (41.5)	3 (1.2)	115 (46.4)	23 (9.3)
3. ด้านการให้คำปรึกษาเรื่องผลข้างเคียงที่เกิดจากการใช้ยา	1 (0.4)	101 (40.7)	6 (2.4)	121 (48.8)	19 (7.7)
4. ด้านการแนะนำการใช้อุปกรณ์ช่วยในการใช้ยา	0 (0.0)	78 (31.5)	28 (11.3)	100 (40.3)	42 (16.9)
5. ด้านการให้คำปรึกษาแนะนำวิธีการใช้ยาที่ต้องใช้เทคนิคพิเศษ	0 (0.0)	72 (29.0)	29 (11.7)	101 (40.7)	46 (18.6)
6. ด้านการให้คำแนะนำปรึกษาในสถานที่ที่เป็นสัดส่วนเฉพาะ	3 (1.2)	90 (36.3)	18 (7.3)	104 (41.9)	33 (13.3)
7. ด้านการเก็บประวัติเพื่อติดตามผลการรักษา	11 (4.4)	94 (37.9)	13 (5.3)	106 (42.7)	24 (9.7)

หมายเหตุ ตัวเลขแสดงจำนวน (ร้อยละ)

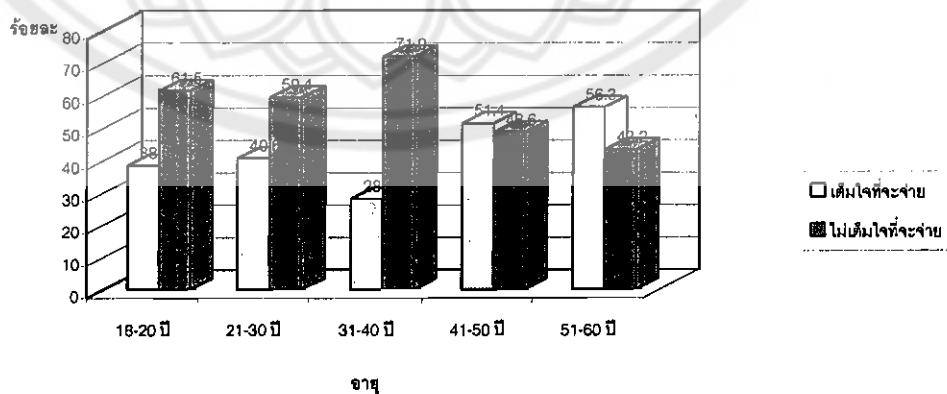
จากตารางที่ 4-3 ความคิดเห็นของกลุ่มประชากรตัวอย่างในเรื่องความเต็มใจที่จะจ่ายต่อการให้คำปรึกษาของเภสัชกรชุมชนในด้านต่างๆ พบว่า กลุ่มประชากรตัวอย่างมีความเห็นด้วยเมื่อเภสัชกรชุมชนมีการให้คำปรึกษาเรื่องยา จำนวน 102 คน คิดเป็นร้อยละ 41.1 และไม่เห็นด้วย จำนวน 122 คน คิดเป็นร้อยละ 49.2 กลุ่มประชากรตัวอย่างมีความเห็นด้วยเมื่อเภสัชกรชุมชนมีการให้คำปรึกษาเรื่องการใช้ยา จำนวน 103 คน คิดเป็นร้อยละ 41.5 และไม่เห็นด้วย จำนวน 115 คน คิดเป็นร้อยละ 46.4 กลุ่มประชากรตัวอย่างมีความเห็นด้วยเมื่อเภสัชกรชุมชนมีการให้คำปรึกษาเรื่องผลข้างเคียงที่เกิดจากการใช้ยา จำนวน 101 คน คิดเป็นร้อยละ 40.7 และไม่เห็นด้วย จำนวน 121 คน คิดเป็นร้อยละ 48.8 กลุ่มประชากรตัวอย่างมีความเห็นด้วยเมื่อเภสัชกรชุมชนมีการแนะนำการใช้อุปกรณ์ช่วยในการใช้ยา จำนวน 78 คน คิดเป็นร้อยละ 31.5 และไม่เห็นด้วย จำนวน 100 คน คิดเป็นร้อยละ 40.3 กลุ่มประชากรตัวอย่างมีความเห็นด้วยเมื่อเภสัชกรชุมชนมีการให้คำปรึกษาแนะนำวิธีการใช้ยาที่ต้องใช้เทคนิคพิเศษ จำนวน 72 คน คิดเป็นร้อยละ 29 และไม่เห็นด้วย จำนวน 101 คน คิดเป็นร้อยละ 40.7 กลุ่มประชากรตัวอย่างมีความเห็นด้วยเมื่อเภสัชกรชุมชนมีการให้คำแนะนำปรึกษาในสถานที่ที่เป็นสัดส่วนเฉพาะ จำนวน 90 คน คิดเป็นร้อยละ 36.3 และไม่เห็นด้วย จำนวน 104 คน คิดเป็นร้อยละ 41.9 กลุ่มประชากรตัวอย่างมีความเห็นด้วยเมื่อเภสัชกรชุมชนมีการเก็บประวัติเพื่อติดตามผลการรักษา จำนวน 94 คน คิดเป็น ร้อยละ 37.9 และไม่เห็นด้วย จำนวน 106 คน คิดเป็นร้อยละ 42.7

วิเคราะห์ความเต็มใจที่จะจ่ายต่อการให้คำปรึกษาของเภสัชกรชุมชน จำแนกตามปัจจัยภายใน ได้แก่ เพศ อายุ อาชีพ รายได้ ระดับการศึกษา สิทธิการรักษาการรักษายาบาลที่ใช้มากที่สุด ประวัติการไปรับบริการที่ร้านยาในช่วงเวลา 2 เดือนที่ผ่านมา ประวัติการมีโรคประจำตัว ประวัติการใช้จ่ายตั้งแต่ 3 ชนิดขึ้นไปเป็นประจำ สถานะทางสุขภาพในปัจจุบัน และปัจจัยภายนอก ได้แก่ การให้คำปรึกษาเรื่องยา การปฏิบัติตัวผลข้างเคียงที่เกิดจากการใช้ยา การแนะนำการใช้อุปกรณ์ช่วยในการใช้ยา วิธีการใช้ยาที่ต้องใช้เทคนิคพิเศษ การให้คำแนะนำปรึกษาในสถานที่ที่เป็นสัดส่วนเฉพาะ และการเก็บประวัติเพื่อติดตามผลการรักษา



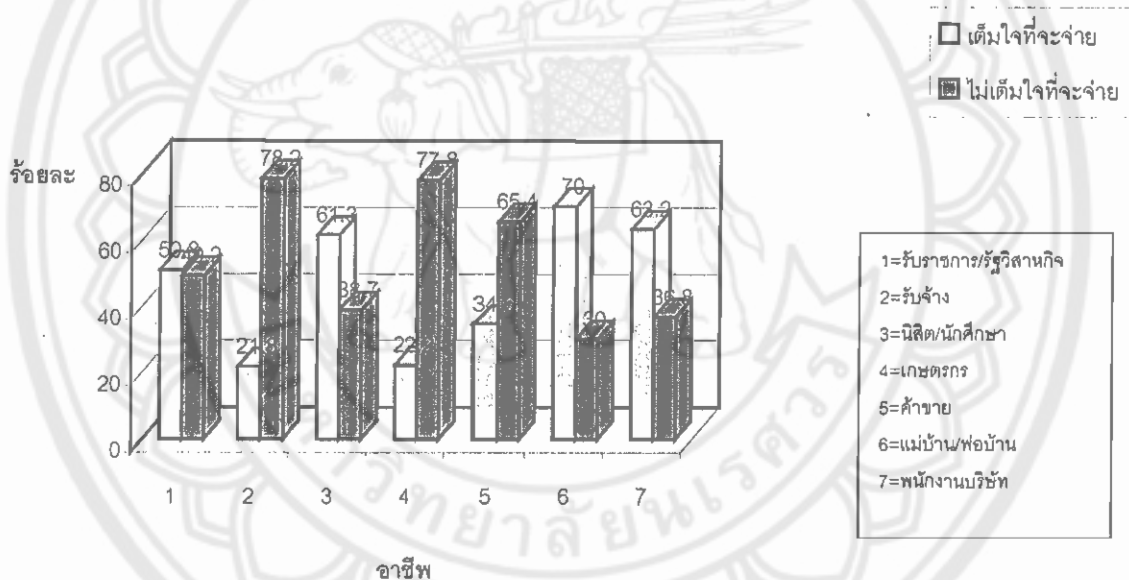
รูปที่ 4-3 แสดงร้อยละของความเต็มใจที่จะจ่ายจำแนกตามเพศ

จากรูปที่ 4-3 พบว่า กลุ่มประชากรตัวอย่างซึ่งเป็นเพศชายจำนวน 106 คน มีความเต็มใจที่จะจ่ายในการให้คำปรึกษาของเภสัชกรจำนวน 47 คน คิดเป็นร้อยละ 44.3 และไม่มีความเต็มใจที่จะจ่ายในการให้คำปรึกษาของเภสัชกรจำนวน 59 คน คิดเป็นร้อยละ 55.7 กลุ่มประชากรตัวอย่างซึ่งเป็นเพศหญิงจำนวน 142 คน มีความเต็มใจที่จะจ่ายในการให้คำปรึกษาของเภสัชกรจำนวน 58 คน คิดเป็นร้อยละ 40.8 และไม่มีความเต็มใจที่จะจ่ายในการให้คำปรึกษาของเภสัชกรจำนวน 84 คน คิดเป็นร้อยละ 59.2



รูปที่ 4-4 แสดงร้อยละของความเต็มใจที่จะจ่ายจำแนกตามอายุ

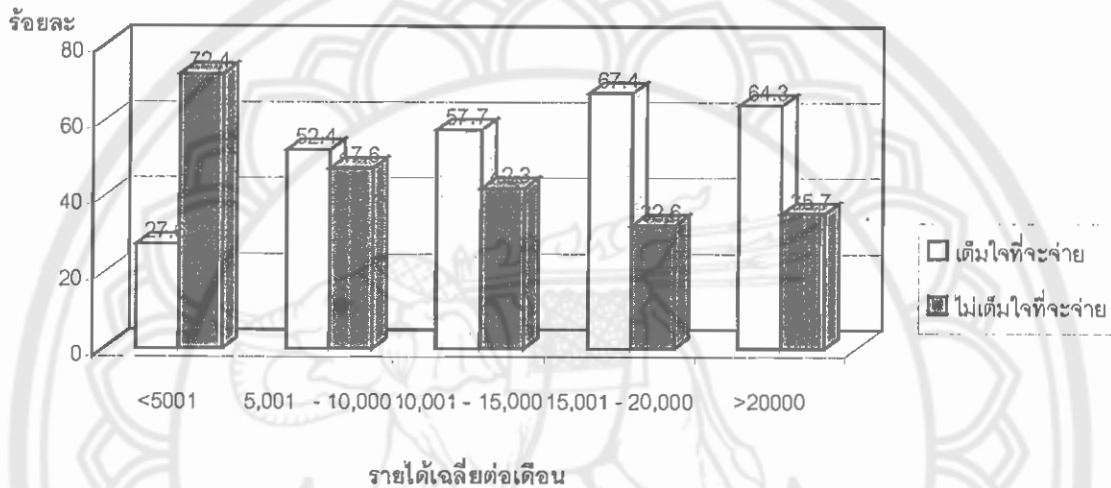
จากรูปที่ 4-4 พบว่า กลุ่มประชากรตัวอย่างในช่วงอายุ 18-20 ปี จำนวน 13 คน มีความเต็มใจที่จะจ่ายในการให้คำปรึกษาของเภสัชกรจำนวน 5 คน คิดเป็นร้อยละ 38.5 และไม่มีความเต็มใจที่จะจ่ายในการให้คำปรึกษาของเภสัชกรจำนวน 8 คน คิดเป็นร้อยละ 61.5 กลุ่มประชากรตัวอย่างในช่วงอายุ 21-30 ปี จำนวน 69 คน มีความเต็มใจที่จะจ่ายในการให้คำปรึกษาของเภสัชกรจำนวน 28 คน คิดเป็นร้อยละ 40.6 และไม่มี ความเต็มใจที่จะจ่ายในการให้คำปรึกษาของเภสัชกรจำนวน 41 คน คิดเป็นร้อยละ 59.4 กลุ่มประชากรตัวอย่างในช่วงอายุ 31-40 ปี จำนวน 64 คน มีความเต็มใจที่จะจ่ายในการให้คำปรึกษาของเภสัชกรจำนวน 18 คน คิดเป็นร้อยละ 28.1 และไม่มี ความเต็มใจที่จะจ่ายในการให้คำปรึกษาของเภสัชกรจำนวน 46 คน คิดเป็นร้อยละ 71.9 กลุ่มประชากรตัวอย่างในช่วงอายุ 41-50 ปี จำนวน 70 คน มีความเต็มใจที่จะจ่ายในการให้คำปรึกษาของเภสัชกรจำนวน 36 คน คิดเป็นร้อยละ 51.4 และไม่มี ความเต็มใจที่จะจ่ายในการให้คำปรึกษาของเภสัชกรจำนวน 34 คน คิดเป็นร้อยละ 48.6 และกลุ่มประชากรตัวอย่างในช่วงอายุ 51-60 ปี จำนวน 3 คน มีความเต็มใจที่จะจ่ายในการให้คำปรึกษาของเภสัชกรจำนวน 18 คน คิดเป็นร้อยละ 56.3 และไม่มี ความเต็มใจที่จะจ่ายในการให้คำปรึกษาของเภสัชกรจำนวน 14 คน คิดเป็นร้อยละ 43.7



รูปที่ 4-5 แสดงร้อยละของความเต็มใจที่จะจ่ายจำแนกตามอาชีพ

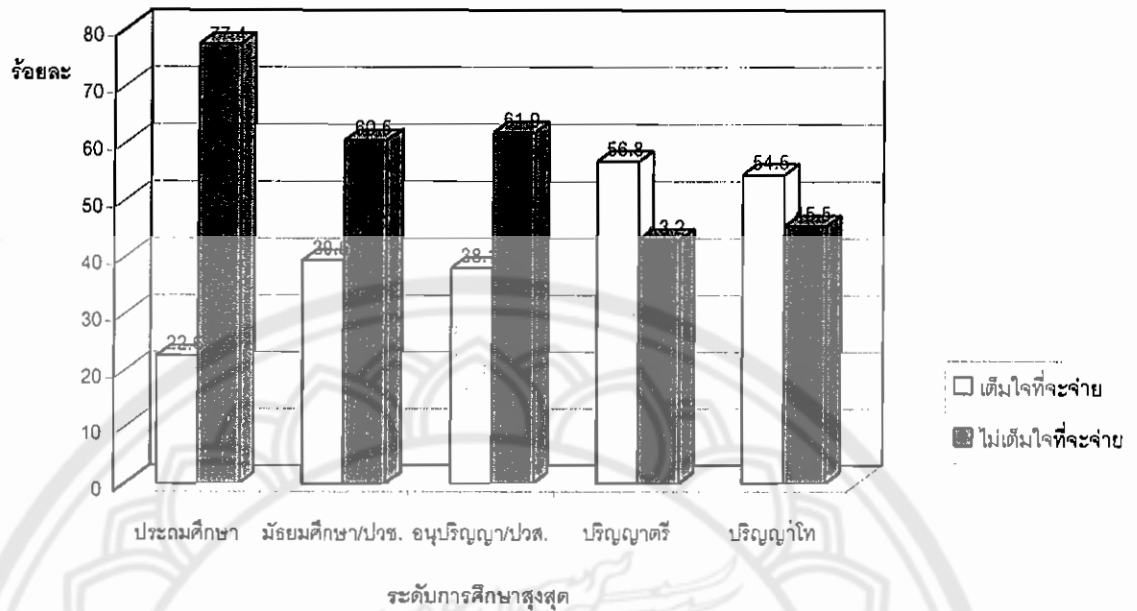
จากรูปที่ 4-5 พบว่า กลุ่มประชากรตัวอย่างที่มีอาชีพรับราชการ/รัฐวิสาหกิจ จำนวน 61 คน มีความเต็มใจที่จะจ่ายในการให้คำปรึกษาของเภสัชกรจำนวน 31 คน คิดเป็นร้อยละ 50.8 และไม่มีความเต็มใจที่จะจ่ายในการให้คำปรึกษาของเภสัชกรจำนวน 30 คน คิดเป็นร้อยละ 49.2 กลุ่มประชากรตัวอย่างที่มีอาชีพรับจ้าง จำนวน 55 คน มีความเต็มใจที่จะจ่ายในการให้คำปรึกษาของเภสัชกรจำนวน 12 คน คิดเป็นร้อยละ 21.8 และไม่มี ความเต็มใจที่จะจ่ายในการให้คำปรึกษาของเภสัชกรจำนวน 43 คน คิดเป็นร้อยละ 78.2 กลุ่มประชากรตัวอย่างที่เป็นนิสิต/นักศึกษา จำนวน 31 คน มีความเต็มใจที่จะจ่ายในการให้คำปรึกษาของเภสัชกรจำนวน 19 คน คิดเป็นร้อยละ 61.3 และไม่มี ความเต็มใจที่จะจ่ายในการให้คำปรึกษาของเภสัชกรจำนวน 12 คน คิดเป็นร้อยละ 38.7 กลุ่มประชากรตัวอย่างที่มีอาชีพเกษตรกร จำนวน 36 คน มีความเต็มใจที่จะจ่ายในการให้คำปรึกษาของเภสัชกร

จำนวน 8 คน คิดเป็นร้อยละ 22.2 และไม่มีความเต็มใจที่จะจ่ายในการให้คำปรึกษาของเภสัชกรจำนวน 28 คน คิดเป็นร้อยละ 77.8 กลุ่มประชากรตัวอย่างที่มีอาชีพค้าขาย จำนวน 26 คน มีความเต็มใจที่จะจ่ายในการให้คำปรึกษาของเภสัชกรจำนวน 9 คน คิดเป็นร้อยละ 34.6 และไม่มีความเต็มใจที่จะจ่ายในการให้คำปรึกษาของเภสัชกรจำนวน 17 คน คิดเป็นร้อยละ 65.4 กลุ่มประชากรตัวอย่างที่มีอาชีพแม่บ้าน/พ่อบ้าน จำนวน 20 คน มีความเต็มใจที่จะจ่ายในการให้คำปรึกษาของเภสัชกรจำนวน 14 คน คิดเป็นร้อยละ 70



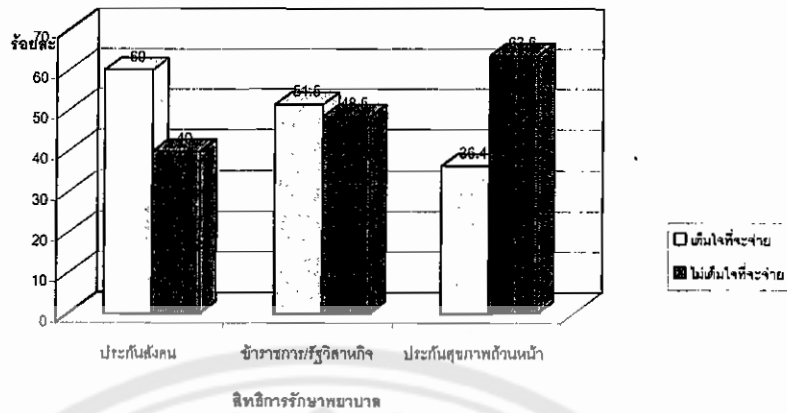
รูปที่ 4-6 แสดงร้อยละของความเต็มใจที่จะจ่าย จำแนกตามรายได้เฉลี่ยต่อเดือน

จากรูปที่ 4-6 พบว่า กลุ่มประชากรตัวอย่างที่มีรายได้เฉลี่ยต่อเดือนอยู่ในช่วงน้อยกว่า 5,001 จำนวน 134 คน มีความเต็มใจที่จะจ่ายในการให้คำปรึกษาของเภสัชกรจำนวน 37 คน คิดเป็นร้อยละ 27.6 และไม่มีความเต็มใจที่จะจ่ายในการให้คำปรึกษาของเภสัชกรจำนวน 97 คน คิดเป็นร้อยละ 72.4 กลุ่มประชากรตัวอย่างที่มีรายได้เฉลี่ยต่อเดือนอยู่ในช่วง 5,001 - 10,000 จำนวน 42 คน มีความเต็มใจที่จะจ่ายในการให้คำปรึกษาของเภสัชกรจำนวน 22 คน คิดเป็นร้อยละ 52.4 และไม่มีความเต็มใจที่จะจ่ายในการให้คำปรึกษาของเภสัชกรจำนวน 20 คน คิดเป็นร้อยละ 47.6 กลุ่มประชากรตัวอย่างที่มีรายได้เฉลี่ยต่อเดือนอยู่ในช่วง 10,001-15,000 จำนวน 26 คน มีความเต็มใจที่จะจ่ายในการให้คำปรึกษาของเภสัชกรจำนวน 15 คน คิดเป็นร้อยละ 57.7 และไม่มีความเต็มใจที่จะจ่ายในการให้คำปรึกษาของเภสัชกรจำนวน 11 คน คิดเป็นร้อยละ 42.3 กลุ่มประชากรตัวอย่างที่มีรายได้เฉลี่ยต่อเดือนอยู่ในช่วง 15,001-20,000 จำนวน 32 คน มีความเต็มใจที่จะจ่ายในการให้คำปรึกษาของเภสัชกรจำนวน 22 คน คิดเป็นร้อยละ 67.4 และไม่มีความเต็มใจที่จะจ่ายในการให้คำปรึกษาของเภสัชกรจำนวน 10 คน คิดเป็นร้อยละ 32.6 กลุ่มประชากรตัวอย่างที่มีรายได้เฉลี่ยต่อเดือนอยู่ในช่วงมากกว่า 20,000 จำนวน 14 คน มีความเต็มใจที่จะจ่ายในการให้คำปรึกษาของเภสัชกรจำนวน 9 คน คิดเป็นร้อยละ 64.3 และไม่มีความเต็มใจที่จะจ่ายในการให้คำปรึกษาของเภสัชกรจำนวน 5 คน คิดเป็นร้อยละ 35.7



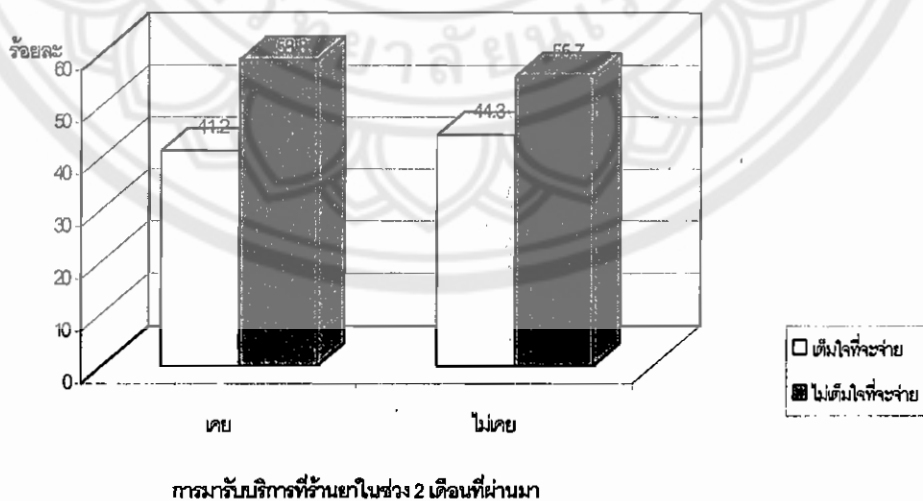
รูปที่ 4-7 แสดงร้อยละของความเต็มใจที่จะจ่ายจำแนกตามระดับการศึกษาสูงสุด

จากรูปที่ 4-7 พบว่า กลุ่มประชากรตัวอย่างที่มีการศึกษาสูงสุดระดับประถมศึกษา จำนวน 62 คน มีความเต็มใจที่จะจ่ายในการให้คำปรึกษาของเภสัชกรจำนวน 14 คน คิดเป็นร้อยละ 22.6 และไม่มี ความเต็มใจที่จะจ่ายในการให้คำปรึกษาของเภสัชกรจำนวน 48 คน คิดเป็นร้อยละ 77.4 กลุ่มประชากรตัวอย่างที่มีการศึกษาสูงสุดระดับมัธยมศึกษา/ปวช. จำนวน 38 คน มีความเต็มใจที่จะจ่ายในการให้คำปรึกษาของเภสัชกรจำนวน 15 คน คิดเป็นร้อยละ 39.5 และไม่มี ความเต็มใจที่จะจ่ายในการให้คำปรึกษาของเภสัชกรจำนวน 23 คน คิดเป็นร้อยละ 60.5 กลุ่มประชากรตัวอย่างที่มีการศึกษาสูงสุดระดับอนุปริญญา/ปวส.จำนวน 42 คน มีความเต็มใจที่จะจ่ายในการให้คำปรึกษาของเภสัชกรจำนวน 16 คน คิดเป็นร้อยละ 38.1 และไม่มี ความเต็มใจที่จะจ่ายในการให้คำปรึกษาของเภสัชกรจำนวน 26 คน คิดเป็นร้อยละ 61.9 กลุ่มประชากรตัวอย่างที่มีการศึกษาสูงสุดระดับปริญญาตรี จำนวน 95 คน มีความเต็มใจที่จะจ่ายในการให้คำปรึกษาของเภสัชกรจำนวน 54 คน คิดเป็นร้อยละ 56.8 และไม่มี ความเต็มใจที่จะจ่ายในการให้คำปรึกษาของเภสัชกรจำนวน 41 คน คิดเป็นร้อยละ 43.2 กลุ่มประชากรตัวอย่างที่มีการศึกษาสูงสุดระดับปริญญาโท จำนวน 11 คน มีความเต็มใจที่จะจ่ายในการให้คำปรึกษาของเภสัชกรจำนวน 6 คน คิดเป็นร้อยละ 54.5 และไม่มี ความเต็มใจที่จะจ่ายในการให้คำปรึกษาของเภสัชกรจำนวน 5 คน คิดเป็นร้อยละ 45.5



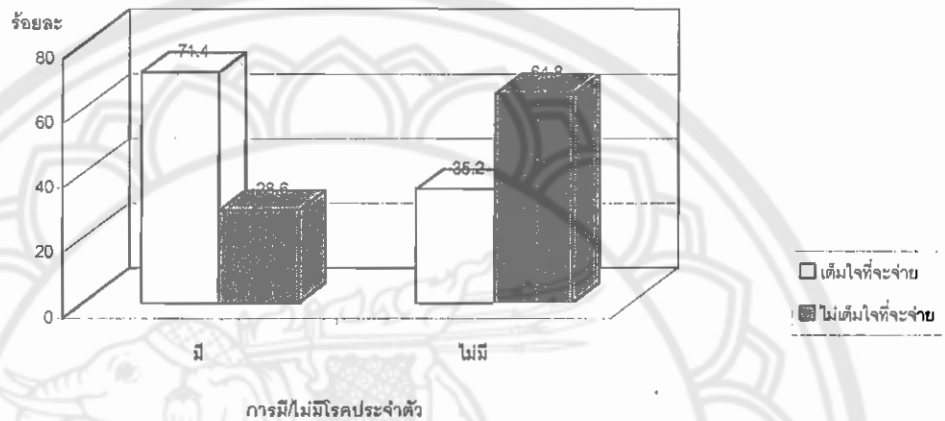
รูปที่ 4-8 แสดงร้อยละของความเต็มใจที่จะจ่ายจำแนกตามสิทธิการรักษาพยาบาล

จากรูปที่ 4-8 พบว่า กลุ่มประชากรตัวอย่างที่มีสิทธิการรักษาพยาบาลเป็นประกันสังคม จำนวน 20 คน มีความเต็มใจที่จะจ่ายในการให้คำปรึกษาของเภสัชกรจำนวน 12 คน คิดเป็นร้อยละ 60 และไม่มี ความเต็มใจที่จะจ่ายในการให้คำปรึกษาของเภสัชกรจำนวน 8 คน คิดเป็นร้อยละ 40 กลุ่มประชากรตัวอย่างที่มี สิทธิการรักษาพยาบาลเป็นข้าราชการ/รัฐวิสาหกิจจำนวน 66 คน มีความเต็มใจที่จะจ่ายในการให้คำปรึกษาของ เภสัชกรจำนวน 34 คน คิดเป็นร้อยละ 51.5 และไม่มี ความเต็มใจที่จะจ่ายในการให้คำปรึกษาของเภสัชกร จำนวน 32 คน คิดเป็นร้อยละ 48.5 กลุ่มประชากรตัวอย่างที่มีสิทธิการรักษาพยาบาลเป็นประกันสุขภาพ ถ้วนหน้า (30บาทรักษาทุกโรค) จำนวน 162 คน มีความเต็มใจที่จะจ่ายในการให้คำปรึกษาของเภสัชกรจำนวน 59 คน คิดเป็นร้อยละ 36.4 และไม่มี ความเต็มใจที่จะจ่ายในการให้คำปรึกษาของเภสัชกรจำนวน 103 คน คิดเป็นร้อยละ 63.6



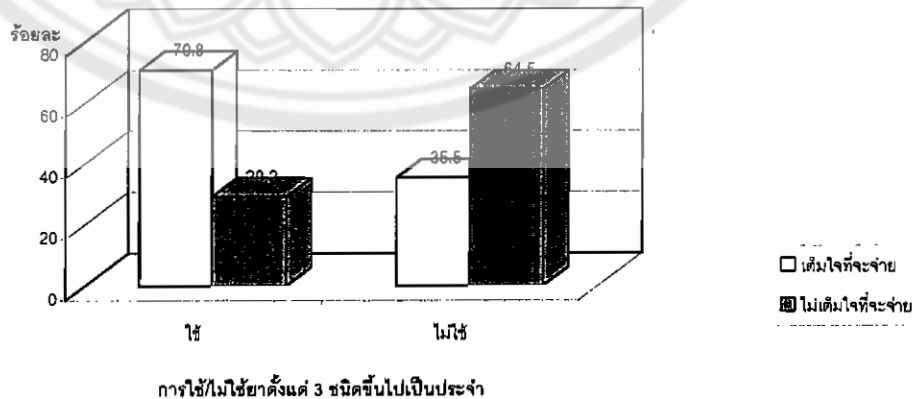
รูปที่ 4-9 แสดงร้อยละของความเต็มใจที่จะจ่ายจำแนกตามการมารับบริการที่ร้านยา ในช่วงระยะเวลา 2 เดือนที่ผ่านมา

จากรูปที่ 4-9 พบว่า กลุ่มประชากรตัวอย่างที่เคยมาใช้บริการที่ร้านยาในช่วง 2 เดือนที่ผ่านมา จำนวน 160 คน มีความเต็มใจที่จะจ่ายในการให้คำปรึกษาของเภสัชกรจำนวน 66 คน คิดเป็นร้อยละ 41.3 และไม่มี ความเต็มใจที่จะจ่ายในการให้คำปรึกษาของเภสัชกร จำนวน 94 คน คิดเป็นร้อยละ 58.8 กลุ่มประชากรตัวอย่างที่ไม่เคยมาใช้บริการที่ร้านยาในช่วง 2 เดือนที่ผ่านมา จำนวน 88 คน มีความเต็มใจที่จะจ่ายในการให้คำปรึกษาของเภสัชกรจำนวน 39 คน คิดเป็นร้อยละ 44.3 และไม่มี ความเต็มใจที่จะจ่ายในการให้คำปรึกษาของเภสัชกรจำนวน 49 คน คิดเป็นร้อยละ 55.7



รูปที่ 4-10 แสดงร้อยละของความเต็มใจที่จะจ่ายจำแนกตามการมี/ไม่มีโรคประจำตัว

จากรูปที่ 4-10 พบว่า กลุ่มประชากรตัวอย่างที่มีโรคประจำตัว จำนวน 49 คน มีความเต็มใจที่จะจ่ายในการให้คำปรึกษาของเภสัชกรชุมชนจำนวน 35 คน คิดเป็นร้อยละ 71.4 และไม่มี ความเต็มใจที่จะจ่ายในการให้คำปรึกษาของเภสัชกรชุมชนจำนวน 14 คน คิดเป็นร้อยละ 28.6 กลุ่มประชากรตัวอย่างที่ไม่มีโรคประจำตัว จำนวน 199 คน มีความเต็มใจที่จะจ่ายในการให้คำปรึกษาของเภสัชกรชุมชนจำนวน 70 คน คิดเป็นร้อยละ 35.2 และไม่มี ความเต็มใจที่จะจ่ายในการให้คำปรึกษาของเภสัชกรชุมชนจำนวน 129 คน คิดเป็นร้อยละ 64.8



รูปที่ 4-11 แสดงร้อยละของความเต็มใจที่จะจ่ายจำแนกตามการใช้/ไม่ใช้ยาตั้งแต่ 3 ชนิดขึ้นไปเป็นประจำ

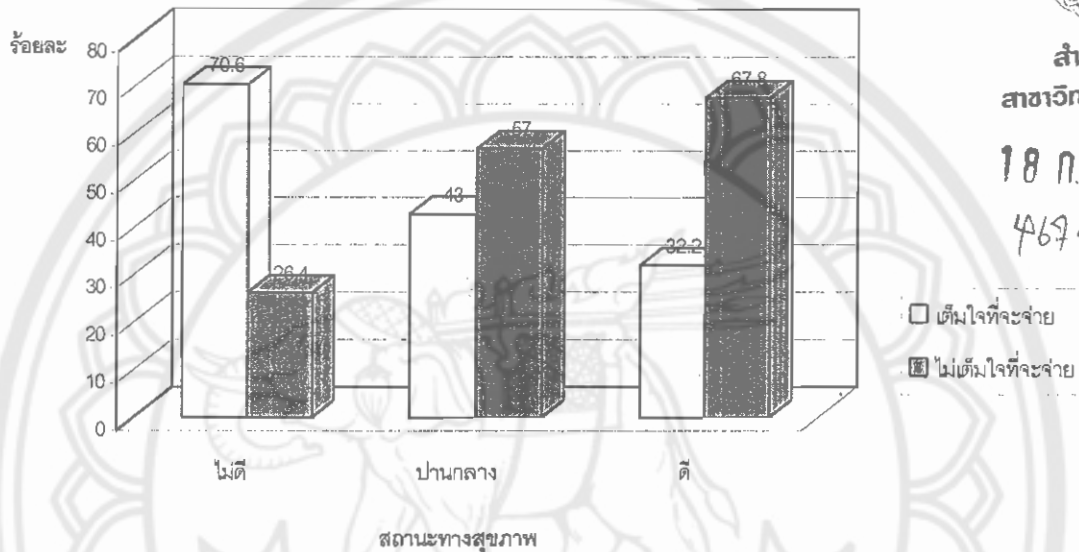
จากรูปที่ 4-11 พบว่า กลุ่มประชากรตัวอย่างที่ใช้ยาตั้งแต่ 3 ชนิดขึ้นไปเป็นประจำ จำนวน 48 คน มีความเต็มใจที่จะจ่ายในการให้คำปรึกษาของเภสัชกรชุมชน จำนวน 34 คน คิดเป็นร้อยละ 70.8 และไม่มี ความเต็มใจที่จะจ่ายในการให้คำปรึกษาของเภสัชกรชุมชนจำนวน 14 คน คิดเป็นร้อยละ 29.2 กลุ่มประชากรตัวอย่างที่ไม่ใช้ยาตั้งแต่ 3 ชนิดขึ้นไปเป็นประจำ จำนวน 48 คน มีความเต็มใจที่จะจ่ายในการให้คำปรึกษาของเภสัชกรชุมชน จำนวน 71 คน คิดเป็นร้อยละ 35.5 และไม่มี ความเต็มใจที่จะจ่ายในการให้คำปรึกษาของเภสัชกรชุมชน จำนวน 129 คน คิดเป็นร้อยละ 64.5



สำนักหอสมุด
สาขาวิทยาศาสตร์สุขภาพ

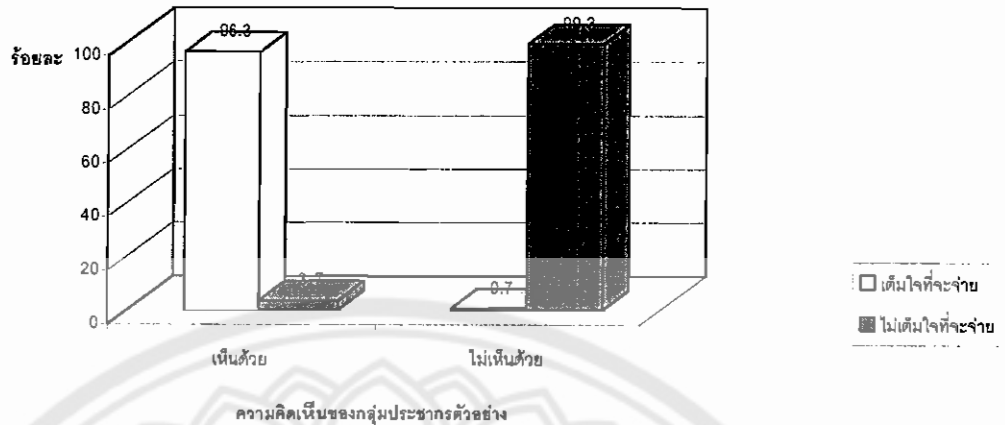
18 ก.ค. 2546

467๐๒๖๖



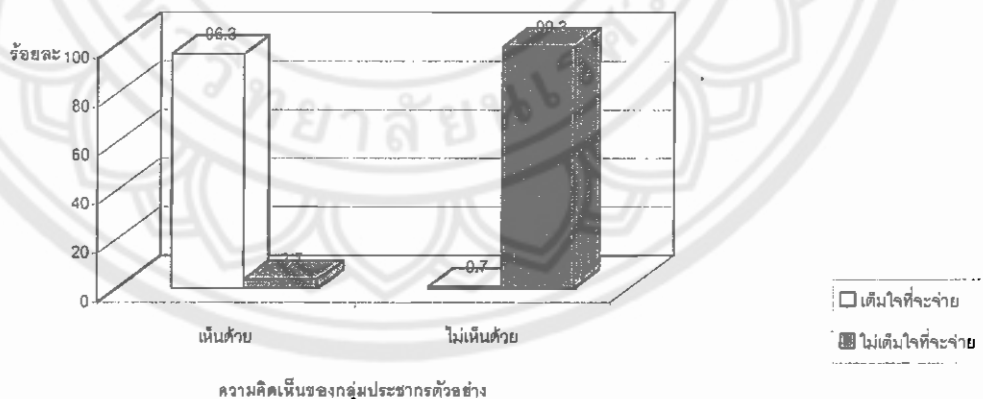
รูปที่ 4-12 แสดงร้อยละของความเต็มใจที่จะจ่ายจำแนกตามสถานะทางสุขภาพ

จากรูปที่ 4-12 พบว่า กลุ่มประชากรตัวอย่างที่มีสถานะทางสุขภาพไม่ดี จำนวน 17 คน มีความเต็มใจที่จะจ่ายในการให้คำปรึกษาของเภสัชกรชุมชน จำนวน 12 คน คิดเป็นร้อยละ 70.6 และไม่มี ความเต็มใจที่จะจ่ายในการให้คำปรึกษาของเภสัชกรชุมชน จำนวน 5 คน คิดเป็นร้อยละ 29.4 กลุ่มประชากรตัวอย่างที่มีสถานะทางสุขภาพปานกลาง จำนวน 172 คน มีความเต็มใจที่จะจ่ายในการให้คำปรึกษาของเภสัชกรชุมชน จำนวน 74 คน คิดเป็นร้อยละ 43 และไม่มี ความเต็มใจที่จะจ่ายในการให้คำปรึกษาของเภสัชกรชุมชน จำนวน 98 คน คิดเป็นร้อยละ 57 กลุ่มประชากรตัวอย่างที่มีสถานะทางสุขภาพดี จำนวน 59 คน มีความเต็มใจที่จะจ่ายในการให้คำปรึกษาของเภสัชกรชุมชน จำนวน 19 คน คิดเป็นร้อยละ 32.2 และไม่มี ความเต็มใจที่จะจ่ายในการให้คำปรึกษาของเภสัชกรชุมชน จำนวน 40 คน คิดเป็นร้อยละ 67.8



รูปที่ 4-13 แสดงร้อยละของความเต็มใจที่จะจ่ายจำแนกตามความคิดเห็นเกี่ยวกับการให้คำปรึกษาเรื่องยา (n = 245)

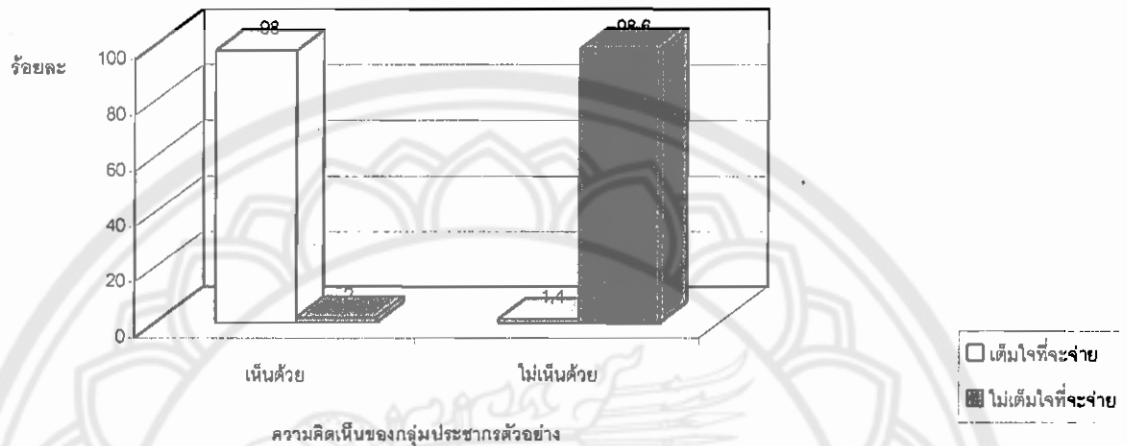
จากรูปที่ 4-13 พบว่า กลุ่มประชากรตัวอย่างที่เห็นด้วยกับการให้คำตอบแทนแก่เภสัชกรชุมชน เมื่อเภสัชกรชุมชนมีการให้คำปรึกษาเรื่องยา จำนวน 107 คน มีความเต็มใจที่จะจ่ายในการให้คำปรึกษาของเภสัชกรชุมชน จำนวน 103 คน คิดเป็นร้อยละ 96.3 และไม่มี ความเต็มใจที่จะจ่ายในการให้คำปรึกษาของเภสัชกรชุมชน จำนวน 4 คน คิดเป็นร้อยละ 3.7 กลุ่มประชากรตัวอย่างที่ไม่เห็นด้วยกับการให้คำตอบแทนแก่เภสัชกรชุมชน เมื่อเภสัชกรชุมชนมีการให้คำปรึกษาเรื่องยาจำนวน 138 คน มีความเต็มใจที่จะจ่ายในการให้คำปรึกษาของเภสัชกรชุมชน จำนวน 1 คน คิดเป็นร้อยละ 0.7 และไม่มี ความเต็มใจที่จะจ่ายในการให้คำปรึกษาของเภสัชกรชุมชน จำนวน 137 คน คิดเป็นร้อยละ 99.3



รูปที่ 4-14 แสดงร้อยละของความเต็มใจที่จะจ่ายจำแนกตามความคิดเห็นต่อการให้คำปรึกษาเรื่องการปฏิบัติตัว (n = 245)

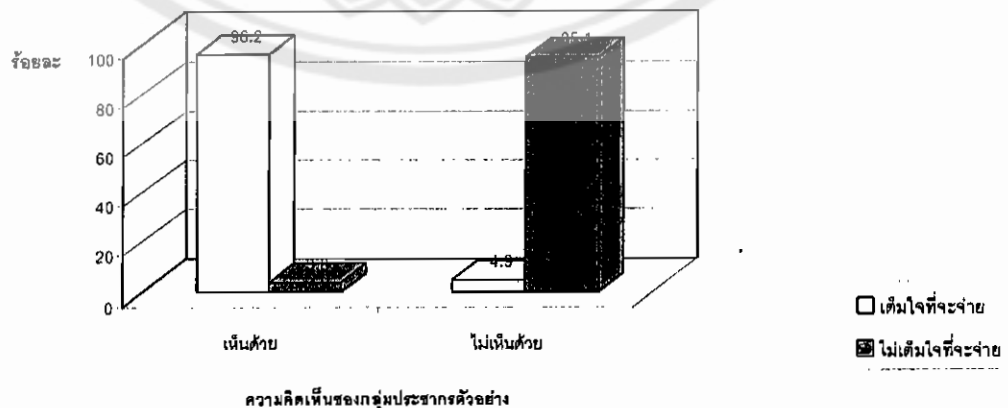
จากรูปที่ 4-14 พบว่า กลุ่มประชากรตัวอย่างที่เห็นด้วยกับการให้คำตอบแทนแก่เภสัชกรชุมชน เมื่อเภสัชกรชุมชนมีการให้คำปรึกษาเรื่องการปฏิบัติตัว จำนวน 107 คน มีความเต็มใจที่จะจ่ายในการให้คำปรึกษาของเภสัชกรชุมชน จำนวน 103 คน คิดเป็นร้อยละ 96.3 และไม่มี ความเต็มใจที่จะจ่ายในการให้

คำปรึกษาของเภสัชกรชุมชน จำนวน 4 คน คิดเป็นร้อยละ 3.7 กลุ่มประชากรตัวอย่างที่ไม่เห็นด้วยกับการให้คำ
 ตอบแทนแก่เภสัชกรชุมชน เมื่อเภสัชกรชุมชนมีการให้คำปรึกษาเรื่องการปฏิบัติตัว จำนวน 138 คน มีความ
 เต็มใจที่จะจ่ายในการให้คำปรึกษาของเภสัชกรชุมชน จำนวน 1 คน คิดเป็นร้อยละ 0.7 และไม่มีความเต็มใจที่
 จะจ่ายในการให้คำปรึกษาของเภสัชกรชุมชน จำนวน 137 คน คิดเป็นร้อยละ 99.3



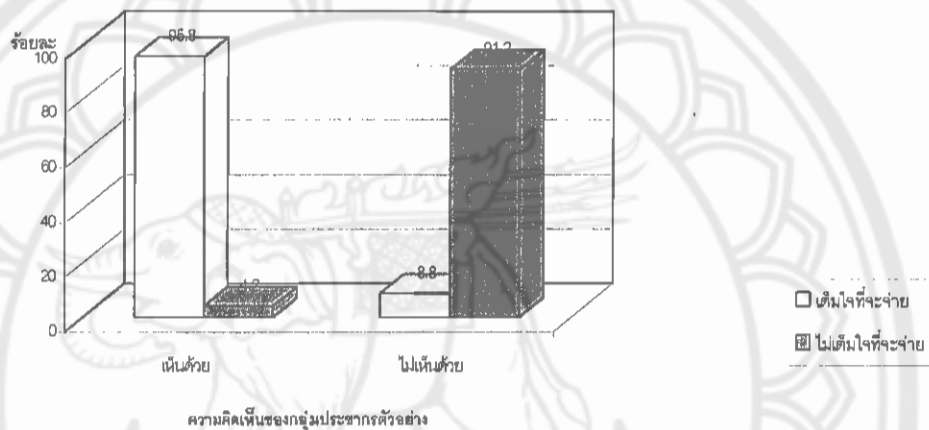
รูปที่ 4-15 แสดงร้อยละของความเต็มใจที่จะจ่ายจำแนกตามความคิดเห็น
 ต่อการให้คำปรึกษาเรื่องผลข้างเคียงที่เกิดจากการใช้ยา (n=242)

จากรูปที่ 4-15 พบว่า กลุ่มประชากรตัวอย่างที่เห็นด้วยกับการให้คำตอบแทนแก่เภสัชกรชุมชน
 เมื่อเภสัชกรชุมชนมีการให้คำปรึกษาเรื่องผลข้างเคียงที่เกิดจากการใช้ยา จำนวน 102 คน มีความเต็มใจที่จะ
 จ่ายในการให้คำปรึกษาของเภสัชกรชุมชน จำนวน 100 คน คิดเป็นร้อยละ 98 และไม่มีความเต็มใจที่จะจ่ายใน
 การให้คำปรึกษาของเภสัชกรชุมชน จำนวน 2 คน คิดเป็นร้อยละ 2 กลุ่มประชากรตัวอย่างที่ไม่เห็นด้วยกับ
 การให้คำตอบแทนแก่เภสัชกรชุมชน เมื่อเภสัชกรชุมชนมีการให้คำปรึกษาเรื่องผลข้างเคียงที่เกิดจากการใช้ยา
 จำนวน 140 คน มีความเต็มใจที่จะจ่ายในการให้คำปรึกษาของเภสัชกรชุมชน จำนวน 2 คน คิดเป็นร้อยละ 1.4
 และไม่มีความเต็มใจที่จะจ่ายในการให้คำปรึกษาของเภสัชกรชุมชน จำนวน 138 คน คิดเป็นร้อยละ 98.6



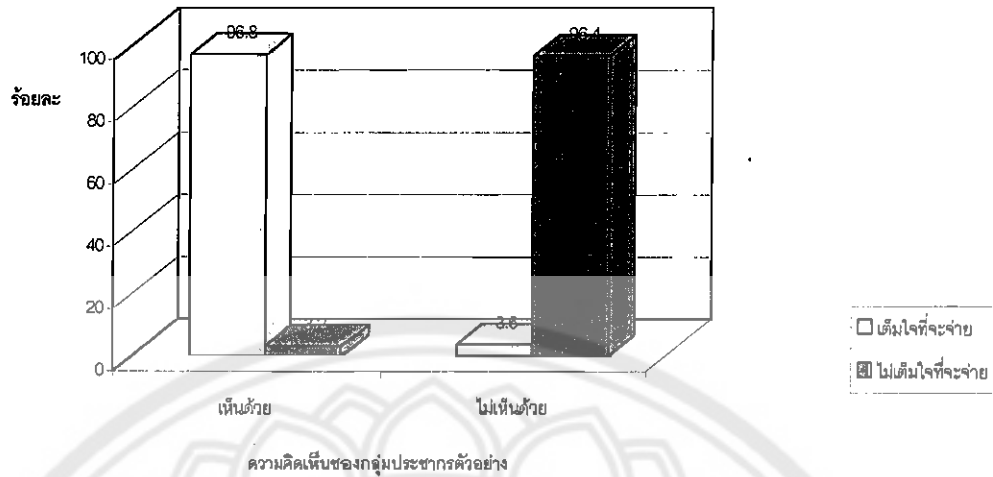
รูปที่ 4-16 แสดงความเต็มใจที่จะจ่ายจำแนกตามความคิดเห็นต่อการให้
 คำปรึกษาเรื่องการใช้อุปกรณ์ช่วยในการใช้ยา (n=220)

จากรูปที่ 4-16 พบว่า กลุ่มประชากรตัวอย่างที่เห็นด้วยกับการให้คำตอบแทนแก่เภสัชกรชุมชน เมื่อเภสัชกรชุมชนมีการให้คำปรึกษาเรื่องการใช้อุปกรณ์ช่วยในการใช้ยา จำนวน 78 คน มีความเต็มใจที่จะจ่ายในการให้คำปรึกษาของเภสัชกรชุมชน จำนวน 75 คน คิดเป็นร้อยละ 96.2 และไม่มีความเต็มใจที่จะจ่ายในการให้คำปรึกษาของเภสัชกรชุมชน จำนวน 3 คน คิดเป็นร้อยละ 3.8 กลุ่มประชากรตัวอย่างที่ไม่เห็นด้วยกับการให้คำตอบแทนแก่เภสัชกรชุมชน เมื่อเภสัชกรชุมชนมีการให้คำปรึกษาเรื่องการใช้อุปกรณ์ช่วยในการใช้ยา จำนวน 142 คน มีความเต็มใจที่จะจ่ายในการให้คำปรึกษาของเภสัชกรชุมชน จำนวน 7 คน คิดเป็นร้อยละ 4.9 และไม่มีความเต็มใจที่จะจ่ายในการให้คำปรึกษาของเภสัชกรชุมชน จำนวน 135 คน คิดเป็นร้อยละ 95.1



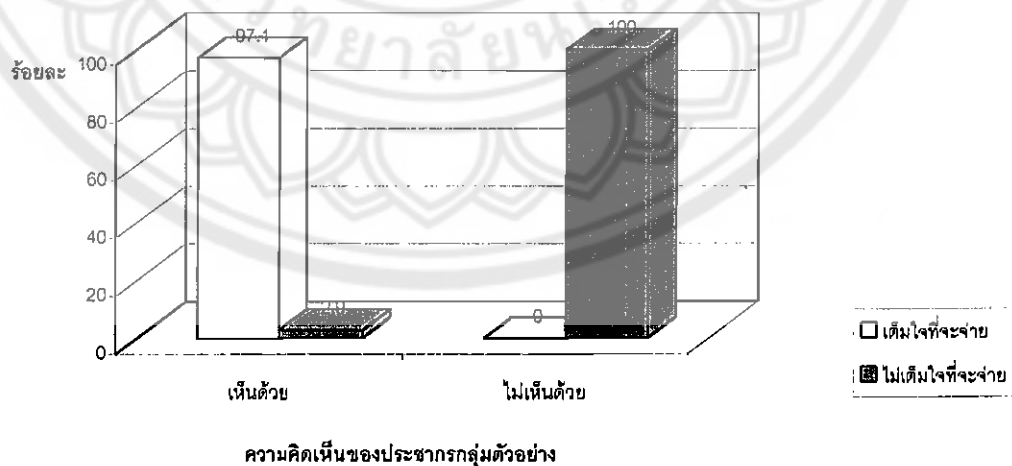
รูปที่ 4-17 แสดงร้อยละของความเต็มใจที่จะจ่ายจำแนกตามความคิดเห็นต่อการให้คำปรึกษาแนะนำวิธีการใช้ยาที่ต้องใช้เทคนิคพิเศษ (n=219)

จากรูปที่ 4-17 พบว่า กลุ่มประชากรตัวอย่างที่เห็นด้วยกับการให้คำตอบแทนแก่เภสัชกรชุมชน เมื่อเภสัชกรชุมชนมีการให้คำปรึกษาแนะนำวิธีการใช้ยาที่ต้องใช้เทคนิคพิเศษ จำนวน 72 คน มีความเต็มใจที่จะจ่ายในการให้คำปรึกษาของเภสัชกรชุมชน จำนวน 69 คน คิดเป็นร้อยละ 95.2 และไม่มีความเต็มใจที่จะจ่ายในการให้คำปรึกษาของเภสัชกรชุมชน จำนวน 3 คน คิดเป็นร้อยละ 4.2 กลุ่มประชากรตัวอย่างที่ไม่เห็นด้วยกับการให้คำตอบแทนแก่เภสัชกรชุมชน เมื่อเภสัชกรชุมชนมีการให้คำปรึกษาแนะนำวิธีการใช้ยาที่ต้องใช้เทคนิคพิเศษ จำนวน 147 คน มีความเต็มใจที่จะจ่ายในการให้คำปรึกษาของเภสัชกรชุมชน จำนวน 13 คน คิดเป็นร้อยละ 8.8 และไม่มีความเต็มใจที่จะจ่ายในการให้คำปรึกษาของเภสัชกรชุมชน จำนวน 134 คน คิดเป็นร้อยละ 91.2



รูปที่ 4-18 แสดงร้อยละของความเต็มใจที่จะจ่ายต่อการให้คำปรึกษาในสถานที่ที่เป็นสัดส่วนเฉพาะ (n = 230)

จากรูปที่ 4-18 พบว่า กลุ่มประชากรตัวอย่างที่เห็นด้วยกับการให้คำตอบแทนแก่เภสัชกรชุมชน เมื่อเภสัชกรชุมชนมีการให้คำปรึกษาในสถานที่ที่เป็นสัดส่วนเฉพาะ จำนวน 93 คน มีความเต็มใจที่จะจ่ายในการให้คำปรึกษาของเภสัชกรชุมชน จำนวน 90 คน คิดเป็นร้อยละ 96.8 และไม่มีความเต็มใจที่จะจ่ายในการให้คำปรึกษาของเภสัชกรชุมชน จำนวน 3 คน คิดเป็นร้อยละ 3.2 กลุ่มประชากรตัวอย่างที่ไม่เห็นด้วยกับการให้คำตอบแทนแก่เภสัชกรชุมชน เมื่อเภสัชกรชุมชนมีการให้คำปรึกษาในสถานที่ที่เป็นสัดส่วนเฉพาะ จำนวน 137 คน มีความเต็มใจที่จะจ่ายในการให้คำปรึกษาของเภสัชกรชุมชน จำนวน 5 คน คิดเป็นร้อยละ 3.6 และไม่มี ความเต็มใจที่จะจ่ายในการให้คำปรึกษาของเภสัชกรชุมชน จำนวน 132 คน คิดเป็นร้อยละ 96.4



รูปที่ 4-19 แสดงร้อยละของความเต็มใจที่จะจ่ายจำแนกตามความคิดเห็นต่อการให้คำปรึกษาร่วมกับการเก็บประวัติเพื่อติดตามผลการรักษา (n=235)

จากรูปที่ 4-19 พบว่า กลุ่มประชากรตัวอย่างที่เห็นด้วยกับการให้ค่าตอบแทนแก่เภสัชกรชุมชน เมื่อเภสัชกรชุมชนมีการให้คำปรึกษาร่วมกับการเก็บประวัติเพื่อติดตามผลการรักษา จำนวน 105 คน มีความเต็มใจที่จะจ่ายในการให้คำปรึกษาของเภสัชกรชุมชน จำนวน 102 คน คิดเป็นร้อยละ 97.1 และไม่มี ความเต็มใจที่จะจ่ายในการให้คำปรึกษาของเภสัชกรชุมชน จำนวน 3 คน คิดเป็นร้อยละ 2.9 กลุ่มประชากรตัวอย่างที่ไม่เห็นด้วยกับการให้ค่าตอบแทนแก่เภสัชกรชุมชน เมื่อเภสัชกรชุมชนมีการให้คำปรึกษาร่วมกับการเก็บประวัติ เพื่อติดตามผลการรักษา จำนวน 130 คน ซึ่งไม่มีผู้ใดเลยที่มีความเต็มใจที่จะจ่ายในการให้คำปรึกษาของเภสัชกรชุมชน คิดเป็นร้อยละ 100

ตารางที่ 4-4 แสดงจำนวนและร้อยละของจำนวนเงินที่เต็มใจจ่ายต่อการให้คำปรึกษาของเภสัชกรชุมชน

จำนวนเงินที่เต็มใจจ่าย (บาท)	จำนวน	ร้อยละ
5	4	3.8
10	23	21.9
15	5	4.8
20	54	51.4
30	11	10.5
50	7	6.7
100	1	1.0
รวม	105	100

จากตารางที่ 4-4 พบว่า กลุ่มประชากรตัวอย่างมีความเต็มใจที่จะจ่ายในจำนวนเงิน 5 บาท จำนวน 4 คน คิดเป็นร้อยละ 3.8 จำนวนเงิน 10 บาทจำนวน 23 คน คิดเป็นร้อยละ 21.9 จำนวนเงิน 15 บาทจำนวน 5 คน คิดเป็นร้อยละ 4.8 จำนวนเงิน 20 บาท จำนวน 54 คน คิดเป็นร้อยละ 51.4 จำนวนเงิน 30 บาทจำนวน 11 คน คิดเป็นร้อยละ 10.5 จำนวนเงิน 50 บาท จำนวน 7 คน คิดเป็นร้อยละ 6.7 จำนวนเงิน 100 บาทจำนวน 1 คน คิดเป็นร้อยละ 1

ส่วนที่ 3 แสดงความสัมพันธ์ของความเต็มใจที่จะจ่ายต่อการให้คำปรึกษา ของเภสัชกรชุมชน

วิเคราะห์ความเต็มใจที่จะจ่ายต่อการให้คำปรึกษาของเภสัชกรชุมชน จำแนกตามปัจจัยภายใน ได้แก่ เพศ อายุ อาชีพ รายได้เฉลี่ยต่อเดือน ระดับการศึกษาสูงสุด สิทธิการรักษาพยาบาลที่ใช้บ่อยที่สุด ประวัติการไปรับบริการที่ร้านยาในระยะเวลา 2 เดือนที่ผ่านมา ประวัติการมีโรคประจำตัว ประวัติการใช้จ่ายตั้งแต่ 3 ชนิดขึ้นไปเป็นประจำ และสถานะทางสุขภาพในปัจจุบัน และปัจจัยภายนอก ได้แก่ การให้คำปรึกษาเรื่องยา การปฏิบัติตัว ผลข้างเคียงที่เกิดจากการใช้ยา การแนะนำการใช้อุปกรณ์ช่วยในการใช้ยา วิธีการใช้ยาที่ต้องใช้เทคนิคพิเศษ การให้คำแนะนำปรึกษาในสถานที่ที่เป็นสัดส่วนเฉพาะ และการเก็บประวัติเพื่อติดตามผลการรักษา

ตารางที่ 4-5 แสดงความสัมพันธ์ระหว่างปัจจัยภายในกับความเต็มใจที่จะจ่ายในการให้คำปรึกษา
ของเภสัชกรชุมชน

ปัจจัยภายใน	χ^2^*	P - value
1. เพศ	0.304	0.582
2. อายุ	10.370	0.035**
3. อาชีพ	32.089	<0.001**
4. รายได้เฉลี่ยต่อเดือน	27.976	<0.001**
5. ระดับการศึกษาสูงสุด	19.209	0.001**
6. สิทธิการรักษาพยาบาล	7.157	0.028**
7. การไปรับบริการที่ร้านยาในชวง 2 เดือนที่ผ่านมา	0.219	0.640
8. ประวัติการมีโรคประจำตัว	21.167	<0.001**
9. ประวัติการใช้จ่ายตั้งแต่ 3 ชนิดขึ้นไปเป็นประจำ	19.796	<0.001**
10. สถานะทางสุขภาพในปัจจุบัน	8.073	0.018**

หมายเหตุ * หมายถึง Pearson Chi-Square ,** หมายถึง มีนัยสำคัญทางสถิติ

จากตารางที่ 4-5 พบว่า ความสัมพันธ์ระหว่างปัจจัยภายในกับความเต็มใจที่จะจ่ายในการให้คำปรึกษาของเภสัชกรชุมชน เป็นดังนี้

1. เพศ เป็นปัจจัยที่ไม่มีความสัมพันธ์กับความเต็มใจที่จะจ่ายในการให้คำปรึกษาของเภสัชกรชุมชน (p = 0.582)
1. อายุ เป็นปัจจัยที่มีความสัมพันธ์กับความเต็มใจที่จะจ่ายในการให้คำปรึกษาของเภสัชกรชุมชน (p = 0.035)
2. อาชีพ เป็นปัจจัยที่มีความสัมพันธ์กับความเต็มใจที่จะจ่ายในการให้คำปรึกษาของเภสัชกรชุมชน (p < 0.001)

4. รายได้เฉลี่ยต่อเดือน เป็นปัจจัยที่มีความสัมพันธ์กับความเต็มใจที่จะจ่ายในการให้คำปรึกษาของเภสัชกรชุมชน ($p < 0.001$)
5. ระดับการศึกษาสูงสุด เป็นปัจจัยที่มีความสัมพันธ์กับความเต็มใจที่จะจ่ายในการให้คำปรึกษาของเภสัชกรชุมชน ($p = 0.001$)
6. สิทธิการรักษา เป็นปัจจัยที่มีความสัมพันธ์กับความเต็มใจที่จะจ่ายในการให้คำปรึกษาของเภสัชกรชุมชน ($p = 0.028$)
7. ประวัติการไปรับบริการที่ร้านยาในช่วงเวลา 2 เดือนที่ผ่านมา เป็นปัจจัยที่ไม่มีความสัมพันธ์กับความเต็มใจที่จะจ่ายในการให้คำปรึกษาของเภสัชกรชุมชน ($p = 0.640$)
8. ประวัติการมีโรคประจำตัว เป็นปัจจัยที่มีความสัมพันธ์กับความเต็มใจที่จะจ่ายในการให้คำปรึกษาของเภสัชกรชุมชน ($p < 0.001$)
9. ประวัติการใช้จ่ายตั้งแต่ 3 ชนิดขึ้นไปเป็นประจำ เป็นปัจจัยที่มีความสัมพันธ์กับความเต็มใจที่จะจ่ายในการให้คำปรึกษาของเภสัชกรชุมชน ($p < 0.001$)
10. สถานะทางสุขภาพในปัจจุบัน เป็นปัจจัยที่มีความสัมพันธ์กับความเต็มใจที่จะจ่ายในการให้คำปรึกษาของเภสัชกรชุมชน ($p = 0.018$)

ตารางที่ 4-6 แสดงความสัมพันธ์ระหว่างปัจจัยภายนอกกับความเต็มใจที่จะจ่ายในการให้คำปรึกษาของเภสัชกรชุมชน

ปัจจัยภายนอก	χ^2^*	P - value
1. การให้คำปรึกษาเรื่องยา	225.175	<0.001 **
2. การให้คำปรึกษาเรื่องการปฏิบัติตัว	225.175	<0.001 **
3. การให้คำปรึกษาเรื่องผลข้างเคียงที่เกิดจากการใช้ยา	225.874	<0.001 **
4. การแนะนำการใช้อุปกรณ์ช่วยในการใช้ยา	179.198	<0.001 **
5. การให้คำปรึกษาแนะนำวิธีการใช้ยาที่ต้องใช้เทคนิคพิเศษ	156.134	<0.001 **
6. การให้คำแนะนำปรึกษาในสถานที่ที่เป็นสัดส่วนเฉพาะ	198.154	<0.001 **
7. การเก็บประวัติเพื่อติดตามผลการรักษา	223.136	<0.001 **

หมายเหตุ * หมายถึง Pearson Chi-Square ,** หมายถึง มีนัยสำคัญทางสถิติ

จากตารางที่ 4-6 พบว่า ความสัมพันธ์ระหว่างปัจจัยภายนอกกับความเต็มใจที่จะจ่ายในการให้คำปรึกษาของเภสัชกรชุมชน เป็นดังนี้

1. การให้คำปรึกษาเรื่องยา เป็นปัจจัยที่มีความสัมพันธ์กับความเต็มใจที่จะจ่ายในการให้คำปรึกษาของเภสัชกรชุมชน ($p < 0.001$)
2. การให้คำปรึกษาเรื่องการปฏิบัติตัว เป็นปัจจัยที่มีความสัมพันธ์กับความเต็มใจที่จะจ่ายในการให้คำปรึกษาของเภสัชกรชุมชน ($p < 0.001$)

3. การให้คำปรึกษาเรื่องผลข้างเคียงที่เกิดจากการใช้ยาเป็นปัจจัยที่มีความสัมพันธ์กับความเต็มใจที่จะจ่ายในการให้คำปรึกษาของเภสัชกรชุมชน ($p < 0.001$)
4. การแนะนำการใช้อุปกรณ์ช่วยในการใช้ยาเป็นปัจจัยที่มีความสัมพันธ์กับความเต็มใจที่จะจ่ายในการให้คำปรึกษาของเภสัชกรชุมชน ($p < 0.001$)
5. การให้คำปรึกษาแนะนำวิธีการใช้ยาที่ต้องใช้เทคนิคพิเศษเป็นปัจจัยที่มีความสัมพันธ์กับความเต็มใจที่จะจ่ายในการให้คำปรึกษาของเภสัชกรชุมชน ($p < 0.001$)
6. การให้คำแนะนำปรึกษาในสถานที่ที่เป็นสัดส่วนเฉพาะเป็นปัจจัยที่มีความสัมพันธ์กับความเต็มใจที่จะจ่ายในการให้คำปรึกษาของเภสัชกรชุมชน ($p < 0.001$)
7. การเก็บประวัติเพื่อติดตามผลการรักษาเป็นปัจจัยที่มีความสัมพันธ์กับความเต็มใจที่จะจ่ายในการให้คำปรึกษาของเภสัชกรชุมชน ($p < 0.001$)



ส่วนที่ 4 แสดงความคิดเห็นของผู้มารับบริการในร้านยาต่อระยะเวลาที่เหมาะสมในการเข้ารับคำปรึกษาจากเภสัชกรชุมชนต่อครั้ง และความต้องการอื่น ๆ ทางด้านสุขภาพ

ตารางที่ 4-7 แสดงความคิดเห็นของกลุ่มประชากรตัวอย่างเกี่ยวกับระยะเวลาที่เหมาะสมในการเข้ารับคำปรึกษาจากเภสัชกรชุมชนต่อครั้งและความต้องการในการรับคำปรึกษาอื่น ๆ ทางด้านสุขภาพ

ระยะเวลาที่เหมาะสมของการรับคำปรึกษาจากเภสัชกรชุมชนต่อครั้ง (นาที)	จำนวน	ร้อยละ
5	87	35.1
10	115	46.4
15	36	14.5
20	9	3.6
25	0	0.0
30	1	0.4
รวม	248	100
ความต้องการอื่น ๆ ทางด้านสุขภาพ	จำนวน	ร้อยละ
การออกกำลังกาย	33	18.5
การใช้ยาสมุนไพร	40	22.5
การบริโภคอาหารเพื่อสุขภาพ	30	16.9
การป้องกันโรค	23	12.9
การลดความอ้วน	18	10.1
การเลิกบุหรี่	8	4.5
การใช้เครื่องสำอาง	26	14.6
รวม	178	100

จากตารางที่ 4-7 กลุ่มประชากรตัวอย่างที่แสดงความคิดเห็นเกี่ยวกับระยะเวลาที่เหมาะสมในการเข้ารับคำแนะนำปรึกษาจากเภสัชกรชุมชนต่อครั้ง จำนวน 248 คน พบว่ากลุ่มประชากรตัวอย่าง จำนวน 87 คน คิดเป็นร้อยละ 35.1 มีความคิดเห็นว่ระยะเวลาที่เหมาะสมในการเข้ารับคำแนะนำปรึกษาจากเภสัชกรชุมชนต่อครั้งเท่ากับ 5 นาที กลุ่มประชากรตัวอย่างจำนวน 115 คน คิดเป็นร้อยละ 46.4 มีความคิดเห็นว่ระยะเวลาที่เหมาะสมในการเข้ารับคำแนะนำปรึกษาจากเภสัชกรชุมชนต่อครั้งเท่ากับ 10 นาที กลุ่มประชากรตัวอย่างจำนวน 36 คน คิดเป็นร้อยละ 14.5 มีความคิดเห็นว่ระยะเวลาที่เหมาะสมในการเข้ารับคำแนะนำปรึกษาจากเภสัชกรชุมชนต่อครั้งเท่ากับ 15 นาที และกลุ่มประชากรตัวอย่าง จำนวน 1 คน คิดเป็นร้อยละ 0.4 มีความคิดเห็นว่ระยะเวลาที่เหมาะสมในการเข้ารับคำแนะนำปรึกษาจากเภสัชกรชุมชนต่อครั้งเท่ากับ 30 นาที

กลุ่มประชากรตัวอย่างที่แสดงความคิดเห็นเกี่ยวกับความต้องการอื่น ๆ ทางด้านสุขภาพ จำนวน 178 คน คิดเป็นร้อยละ 71.8 มีความคิดเห็นว่เภสัชกรชุมชนควรมีการให้คำแนะนำปรึกษาเรื่องการออกกำลังกาย

กาย จำนวน 33 คน คิดเป็นร้อยละ 18.5 เกษตรกรชุมชนควรมีการให้คำแนะนำปรึกษาเรื่องการใช้ยาสมุนไพร
จำนวน 40 คน คิดเป็นร้อยละ 22.5 เกษตรกรชุมชนควรมีการให้คำแนะนำปรึกษาเรื่องการบริโภคอาหารเพื่อ
สุขภาพ จำนวน 30 คน คิดเป็นร้อยละ 16.9 เกษตรกรชุมชนควรมีการให้คำแนะนำปรึกษาเรื่องการป้องกันโรค
จำนวน 23 คน คิดเป็นร้อยละ 12.9 เกษตรกรชุมชนควรมีการให้คำแนะนำปรึกษาเรื่องการลดความอ้วน จำนวน
18 คน คิดเป็นร้อยละ 10.1 เกษตรกรชุมชนควรมีการให้คำแนะนำปรึกษาเรื่องการเลิกบุหรี่ จำนวน 8 คน คิดเป็น
ร้อยละ 4.5 เกษตรกรชุมชนควรมีการให้คำแนะนำปรึกษาเรื่องการใช้เครื่องสำอาง จำนวน 26 คน คิดเป็น
ร้อยละ 14.6

