

บทที่ 4 ผลการศึกษา

4.1 ผลการศึกษาโครงการ

จากการศึกษาสถิติอุบัติเหตุจราจรในเขต อ.เมือง จ.พิษณุโลก ใช้ข้อมูลในการศึกษาสถิติอุบัติเหตุจราจรตั้งแต่ปี พ.ศ.2546 – 2550 เป็นจำนวน 5 ปี โดยนำข้อมูลจากสถานีตำรวจ อ.เมือง จ.พิษณุโลก ทำการแยกข้อมูล โดยให้ค่าเป็นรหัสตัวเลข แล้วนำค่าที่ได้ไปวิเคราะห์หาจุดเสี่ยง โดยใช้โปรแกรม SPSS เพื่อให้ทราบถึงช่วงเวลาการเกิดอุบัติเหตุ, สถานที่ที่เกิดอุบัติเหตุ, ประเภทยานพาหนะที่เกิดอุบัติเหตุจราจร



ตารางที่ 4.1 ตารางแสดงสถิติการเกิดอุบัติเหตุจากรถจักรยานยนต์ในเขต.เมือง จ.พิษณุโลก

ลำดับ	เดือน	สถิติเกิดอุบัติเหตุ 2546			สถิติเกิดอุบัติเหตุ 2547			สถิติเกิดอุบัติเหตุ 2548			สถิติเกิดอุบัติเหตุ 2549			สถิติเกิดอุบัติเหตุ 2550		
		เกิด/ราย	เจ็บ/ราย	ตาย/ราย	เกิด/ราย	เจ็บ/ราย	ตาย/ราย	เกิด/ราย	เจ็บ/ราย	ตาย/ราย	เกิด/ราย	เจ็บ/ราย	ตาย/ราย	เกิด/ราย	เจ็บ/ราย	ตาย/ราย
1	มกราคม	179	134	6	291	208	10	196	79	6	236	163	1	213	126	5
2	กุมภาพันธ์	202	124	4	233	151	7	183	105	7	179	93	7	144	67	4
3	มีนาคม	185	108	4	228	144	6	163	71	5	197	121	5	170	77	4
4	เมษายน	208	115	8	194	122	12	184	83	4	161	103	5	147	89	4
5	พฤษภาคม	209	33	6	188	120	9	202	101	4	148	81	1	143	65	4
6	มิถุนายน	188	127	4	215	131	6	217	107	3	181	89	2	164	80	4
7	กรกฎาคม	213	172	6	213	128	13	206	134	3	155	101	2	185	93	5
8	สิงหาคม	224	166	5	212	156	7	209	89	7	179	91	3	154	81	3
9	กันยายน	214	142	4	211	144	3	207	107	4	180	87	5	180	87	5
10	ตุลาคม	225	174	4	209	137	4	188	93	5	181	113	2	183	79	8
11	พฤศจิกายน	256	166	1	176	102	5	235	96	3	186	95	9	182	75	8
12	ธันวาคม	285	194	16	226	112	5	242	127	3	175	98	8	120	44	4
	รวม	2588	1,655	68	2596	1,655	87	2432	1192	54	2158	1235	50	1985	963	58

(ที่มา : สภ.จ.เมือง จ.พิษณุโลก)



Frequencies Statistics

ตารางที่ 4.2 ความถี่ของสถิติการเกิดอุบัติเหตุ

1. 45160 9A

		TIME	ACCIDENT	CAR	MOTOR CYC	TRUCK	M6WHEELS	PLACE
N	Valid	11755	11758	11745	11743	11750	11751	11759
	Missing	282	279	292	294	287	286	278
Mean		3.96	3.70	.81	.87	.04	.03	23.56
Std. Error of Mean		.016	.026	.007	.006	.002	.002	.178
Median		4.00	2.00	1.00	1.00	.00	.00	18.00
Mode		5	2	1	1	0	0	0
Range		6	14	7	4	2	2	59
Minimum		0	0	0	0	0	0	0
Maximum		6	14	7	4	2	2	59
Sum		46600	43526	9457	10215	452	308	277005

(ที่มา : ตารางนี้ได้จากการวิเคราะห์ผลโดยโปรแกรม SPSS)

Frequency Table

Time

ตารางที่ 4.3 สถิติช่วงเวลาการเกิดอุบัติเหตุ

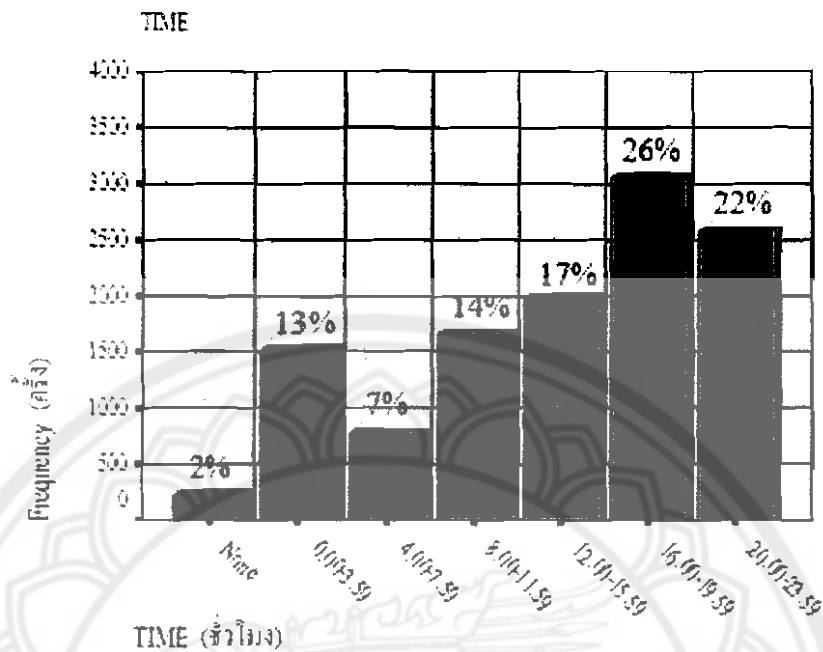
		Frequency	Percent	Valid Percent	Cumulative Percent
Valid	None	223	1.9	1.9	1.9
	0.00-3.59	1504	12.5	12.8	14.7
	4.00-7.59	768	6.4	6.5	21.2
	8.00-11.59	1663	13.8	14.1	35.4
	12.00-15.59	1979	16.4	16.8	52.2
	16.00-19.59	3053	25.4	26.0	78.2
	20.00-23.59	2565	21.3	21.8	100.0
Total		11755	97.7	100.0	
Missing	System	282	2.3		
Total		12037	100.0		

(ที่มา : ตารางนี้ได้จากการวิเคราะห์ผลโดยโปรแกรม SPSS)

หมายเหตุ : None = ไม่ระบุข้อมูล

กำหนดเวลา 00.00 – 03.59 น. เป็นช่วงเวลาที่ 1 , เวลา 04.00 – 07.59 น. เป็นช่วงเวลาที่ 2 , เวลา 08.00 – 11.59 น. เป็นช่วงเวลาที่ 3 , เวลา 12.00 – 15.59 น. เป็นช่วงเวลาที่ 4 , เวลา 16.00 – 19.59 น. เป็นช่วงเวลาที่ 5 , เวลา 20.00 – 23.59 น. เป็นช่วงเวลาที่ 6

Frequency = จำนวนครั้งที่เกิดอุบัติเหตุ



รูปที่ 4.1 แสดงการเปรียบเทียบช่วงเวลาการเกิดอุบัติเหตุ
(ที่มา: รูปนี้ได้จากการวิเคราะห์ผลโดยโปรแกรม SPSS)

หมายเหตุ : None = ไม่ระบุข้อมูล

TIME = ช่วงเวลาการเกิดอุบัติเหตุแบ่งออกเป็น 6 ช่วงเวลาดังนี้

00.00 - 03.59 น.

04.00 - 07.59 น.

08.00 - 11.59 น.

12.00 - 15.59 น.

16.00 - 19.59 น.

20.00 - 23.59 น.

Frequency = จำนวนครั้งที่เกิดอุบัติเหตุ

จากรูป 4.2 แสดงถึงช่วงเวลาการเกิดอุบัติเหตุจราจรสูงสุดอันดับ 1 คือช่วงเวลา 16.00 – 19.59 น.เกิดอุบัติเหตุ 3053 ครั้ง คิดเป็น 26 % อันดับ 2 คือช่วงเวลา 20.00 – 23.59 น.เกิดอุบัติเหตุ 2565 ครั้ง คิดเป็น 22 % อันดับ 3 คือช่วงเวลา 12.00 – 15.59 น.เกิดอุบัติเหตุ 1979 ครั้ง คิดเป็น 17 % และในกรณีที่ไม่สามารถระบุข้อมูลได้มีจำนวน 223 ครั้ง คิดเป็น 2 %

Type of crash

ตารางที่ 4.4 ลักษณะการชนของรถประเภทต่างๆ

		Frequency	Percent	Valid Percent	Cumulative Percent
Valid	None	538	4.5	4.6	4.6
	car-car	1804	15.0	15.3	19.9
	car-motorcycle	4571	38.0	38.9	58.8
	car-truck	222	1.8	1.9	60.7
	car-m6wheels	142	1.2	1.2	61.9
	car-orther	778	6.5	6.6	68.5
	motorcycle-motorcycle	1919	15.9	16.3	84.8
	motorcycle-truck	157	1.3	1.3	86.2
	motorcycle-m6wheels	114	.9	1.0	87.1
	motorcycle-other	1415	11.8	12.0	99.2
	truck-truck	18	.1	.2	99.3
	truck-m6wheels	10	.1	.1	99.4
	truck-other	32	.3	.3	99.7
	m6wheels-m6wheels	10	.1	.1	99.8
	m6wheels-other	28	.2	.2	100.0
	Total	11758	97.7	100.0	
Missing	System	279	2.3		
Total		12037	100.0		

หมายเหตุ : Frequency = จำนวนครั้งที่เกิดอุบัติเหตุ

None = ไม่ระบุข้อมูล

Type Crash = ประเภทยานพาหนะที่ชน แบ่งออกเป็น 14 ประเภทดังนี้

car = รถยนต์ชนรถยนต์

car + motorcycle = รถยนต์ชนจักรยานยนต์

car + truck = รถยนต์ชนรถบรรทุกไม่เกินหกล้อ

car + m6wheel = รถยนต์ชนรถบรรทุกหกล้อขึ้นไป

car + other = รถยนต์ชนอื่น ๆ (เช่น เสาไฟฟ้า คน คว่าเอง สามล้อ)

motorcycle + motorcycle = จักรยานยนต์ชนจักรยานยนต์

motorcycle + truck = จักรยานยนต์ชนรถบรรทุกไม่เกินหกล้อ

motorcycle + m6wheel = จักรยานยนต์ชนรถบรรทุกหกล้อขึ้นไป

motorcycle + other = จักรยานยนต์ชนอื่น (เช่น เสาไฟฟ้า คนเดิน ล้มเอง)

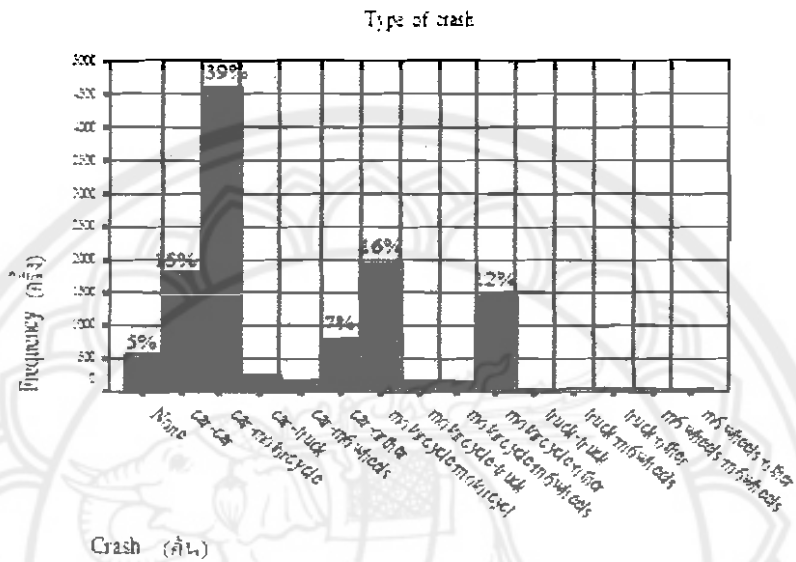
truck + truck = รถบรรทุกไม่เกินหกล้อชนกัน

truck + m6wheel = รถบรรทุกไม่เกินหกล้อชนรถบรรทุกหกล้อขึ้นไป

truck + other = รถบรรทุกไม่เกินหกล้อชนิดอื่น ๆ (เช่น เสาไฟฟ้า คนเดิน คิวเอง)

m6wheel + m6wheel = รถบรรทุกหกล้อขึ้นไปชนิดอื่น

m6wheel + other = รถบรรทุกหกล้อขึ้นไปชนิดอื่น ๆ (เช่น เสาไฟฟ้า คนเดิน คิวเอง)



รูปที่ 4.2 แสดงการเปรียบเทียบประเภทยานพาหนะที่ชนกัน (ที่มา : ตารางนี้ได้จากการวิเคราะห์ผล โดยโปรแกรม SPSS)

จากรูป 4.2 แสดงถึงประเภทยานพาหนะที่ชนกันสูงสุดอันดับ 1 คือกรณีรถยนต์ ชน รถจักรยานยนต์ จำนวน 4,571 ครั้ง คิดเป็น 39 % อันดับ 2 คือกรณีรถจักรยานยนต์ ชน รถจักรยานยนต์ จำนวน 1,919 ครั้ง คิดเป็น 16 % อันดับ 3 คือกรณีรถยนต์ ชน รถยนต์ จำนวน 1,804 ครั้ง คิดเป็น 15 % และในกรณีที่ไม่สามารถระบุข้อมูลได้มีจำนวน 538 ครั้ง คิดเป็น 5 %

CAR

ตารางที่ 4.5 สถิติการชนของรถยนต์

		Frequency	Percent	Valid Percent	Cumulative Percent
Valid	None	4251	35.3	36.2	36.2
	1 car	5645	46.9	48.1	84.3
	2 car	1754	14.6	14.9	99.2
	3 car	81	.7	.7	99.9
	4 car	11	.1	.1	100.0
	5 car	2	.0	.0	100.0
	7 car	1	.0	.0	100.0
	Total	11745	97.6	100.0	
Missing	System	292	2.4		
Total		12037	100.0		

(ที่มา : ตารางนี้ได้จากการวิเคราะห์ผลโดยโปรแกรม SPSS)

หมายเหตุ : Frequency = จำนวนครั้งที่เกิดอุบัติเหตุ

None = ไม่ระบุข้อมูล

1 car คือลักษณะรถยนต์เกิดอุบัติเหตุ 1 คัน /1 ครั้ง

2 car คือลักษณะรถยนต์เกิดอุบัติเหตุ 2 คัน /1 ครั้ง

3 car คือลักษณะรถยนต์เกิดอุบัติเหตุ 3 คัน /1 ครั้ง

4 car คือลักษณะรถยนต์เกิดอุบัติเหตุ 4 คัน /1 ครั้ง

5 car คือลักษณะรถยนต์เกิดอุบัติเหตุ 5 คัน /1 ครั้ง

7 car คือลักษณะรถยนต์เกิดอุบัติเหตุ 7 คัน /1 ครั้ง

MOTORCYC

ตารางที่ 4.6 สถิติการชนของรถจักรยานยนต์

		Frequency	Percent	Valid Percent	Cumulative Percent
Valid	None	3614	30.0	30.8	30.8
	1 car	6094	50.6	51.9	82.7
	2 car	1990	16.5	16.9	99.6
	3 car	39	.3	.3	99.9
	4 car	6	.0	.1	100.0
	Total	11743	97.6	100.0	
Missing	System	294	2.4		
Total		12037	100.0		

(ที่มา : ตารางนี้ได้จากการวิเคราะห์ผลโดยโปรแกรม SPSS)

หมายเหตุ : Frequency = จำนวนครั้งที่เกิดอุบัติเหตุ

None = ไม่ระบุข้อมูล

1 car คือลักษณะรถจักรยานยนต์เกิดอุบัติเหตุ 1 คัน /1 ครั้ง

2 car คือลักษณะรถจักรยานยนต์เกิดอุบัติเหตุ 2 คัน /1 ครั้ง

3 car คือลักษณะรถจักรยานยนต์เกิดอุบัติเหตุ 3 คัน /1 ครั้ง

4 car คือลักษณะรถจักรยานยนต์เกิดอุบัติเหตุ 4 คัน /1 ครั้ง

Truck

ตารางที่ 4.7 สถิติการชนของรถบรรทุก

		Frequency	Percent	Valid Percent	Cumulative Percent
Valid	None	11315	94.0	96.3	96.3
	1 car	418	3.5	3.6	99.9
	2 car	17	.1	.1	100.0
	Total	11750	97.6	100.0	
Missing	System	287	2.4		
Total		12037	100.0		

(ที่มา : ตารางนี้ได้จากการวิเคราะห์ผลโดยโปรแกรม SPSS)

หมายเหตุ : Frequency = จำนวนครั้งที่เกิดอุบัติเหตุ

None = ไม่ระบุข้อมูล

1 car คือลักษณะรถบรรทุกเกิดอุบัติเหตุ 1 คัน /1 ครั้ง

2 car คือลักษณะรถบรรทุกเกิดอุบัติเหตุ 2 คัน /1 ครั้ง

M6 – wheels

ตารางที่ 4.8 สถิติการชนของรถบรรทุกตั้งแต่ 6 ล้อขึ้นไป

		Frequency	Percent	Valid Percent	Cumulative Percent
Valid	None	11456	95.2	97.5	97.5
	1 car	282	2.3	2.4	99.9
	2 car	13	.1	.1	100.0
	Total	11751	97.6	100.0	
Missing	System	286	2.4		
Total		12037	100.0		

(ที่มา : ตารางนี้ได้จากการวิเคราะห์ผลโดยโปรแกรม SPSS)

หมายเหตุ : Frequency = จำนวนครั้งที่เกิดอุบัติเหตุ

None = ไม่ระบุข้อมูล

1 car คือลักษณะรถบรรทุกตั้งแต่ 6 ล้อขึ้นไปเกิดอุบัติเหตุ 1 คัน /1 ครั้ง

2 car คือลักษณะรถบรรทุกตั้งแต่ 6 ล้อขึ้นไปเกิดอุบัติเหตุ 2 คัน /1 ครั้ง

Place

ตารางที่ 4.9 สถิติสถานที่ที่เกิดอุบัติเหตุจราจร

		Frequency	Percent	Valid Percent	Cumulative Percent
Valid	None	2224	18.5	18.9	18.9
	1	6	.0	.1	19.0
	2	56	.5	.5	19.4
	3	8	.1	.1	19.5
	4	145	1.2	1.2	20.7
	5	26	.2	.2	21.0
	6	294	2.4	2.5	23.5
	7	972	8.1	8.3	31.7
	8	72	.6	.6	32.3
	9	10	.1	.1	32.4
	10	107	.9	.9	33.3
	11	132	1.1	1.1	34.5
	12	312	2.6	2.7	37.1
	13	163	1.4	1.4	38.5
	14	32	.3	.3	38.8
	15	379	3.1	3.2	42.0
	16	254	2.1	2.2	44.2
	17	137	1.1	1.2	45.3
	18	652	5.4	5.5	50.9
	19	30	.2	.3	51.1
	20	49	.4	.4	51.5
	21	4	.0	.0	51.6
	23	312	2.6	2.7	54.2
	24	51	.4	.4	54.7
	25	7	.1	.1	54.7
	26	69	.6	.6	55.3
	27	103	.9	.9	56.2
	28	85	.7	.7	56.9
	30	5	.0	.0	56.9
	31	3	.0	.0	57.0
	32	822	6.8	7.0	64.0
	33	429	3.6	3.6	67.6
	34	4	.0	.0	67.6
	35	8	.1	.1	67.7
	36	1589	13.2	13.5	81.2
	37	244	2.0	2.1	83.3
	38	53	.4	.5	83.7
	39	15	.1	.1	83.9
	40	26	.2	.2	84.1
	41	2	.0	.0	84.1
	42	30	.2	.3	84.4

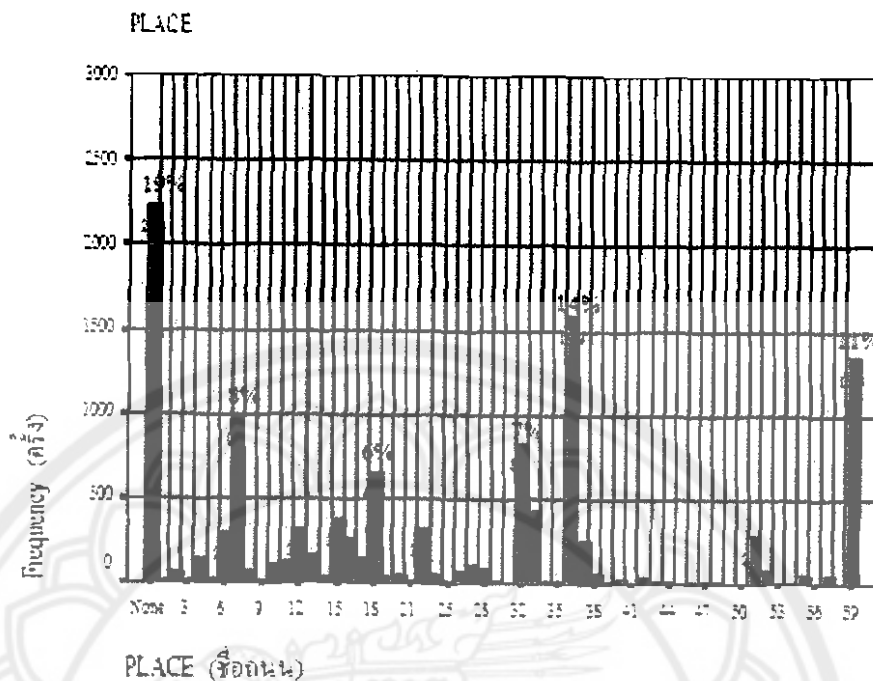
43	9	.1	.1	84.4
44	4	.0	.0	84.5
45	2	.0	.0	84.5
46	15	.1	.1	84.6
47	4	.0	.0	84.7
48	5	.0	.0	84.7
49	2	.0	.0	84.7
50	1	.0	.0	84.7
51	282	2.3	2.4	87.1
52	78	.6	.7	87.8
53	2	.0	.0	87.8
54	2	.0	.0	87.8
55	49	.4	.4	88.2
56	1	.0	.0	88.2
57	42	.3	.4	88.6
58	1	.0	.0	88.6
59	1339	11.1	11.4	100.0
Total	11759	97.7	100.0	
Missing	System	278	2.3	
Total		12037	100.0	

(ที่มา : ตารางนี้ได้จากการวิเคราะห์ผลโดยโปรแกรม SPSS)



หมายเหตุ

- | | |
|--------------------------|---------------------------|
| 1 = จ่านกร้อง | 2 = ไชยานุภาพ |
| 3 = ดิอินทร์ | 4 = นเรศวร |
| 5 = ทิพย์เสนา | 6 = ธรรมบุชา |
| 7 = บรมไตรโลกนาถ | 8 = บึงพระจันทร์ |
| 9 = ประสงค์ศม | 10 = ประชาอุทิศ |
| 11 = แป้งนวล | 12 = พญาเสื่อ |
| 13 = พระองค์ขาว | 14 = พระลือ |
| 15 = พระองค์ดำ | 16 = พระร่วง |
| 17 = พุทธบุชา | 18 = พิษณุโลก - นครสวรรค์ |
| 19 = ศรีถนอมรัตน์ | 20 = ศรีสุริโยทัย |
| 21 = สุรางเกษะ | 22 = สามัคคี |
| 23 = สนามบิน | 24 = มาลาเบียง |
| 25 = มหาจักรพรรดิ | 26 = วังจันทร์ |
| 27 = วิสุทธิกษัตริย์ | 28 = रामศวร |
| 29 = ราชฎร์บำรุง | 30 = ราชฎร์เฟิ่งสาย |
| 31 = สุพรรณกัลยา | 32 = เอกาทศรถ |
| 33 = พิชัยสงคราม | 34 = คลองสร้า |
| 35 = มะขามสูง | 36 = สิงหวัฒน์ |
| 37 = สิงหาราเดโชชัย | 38 = สมอแจ |
| 39 = ราชอุทิศ | 40 = อุ้ทอง |
| 41 = พิษณุโลก | 42 = ผดุงราชฎร์ |
| 43 = เทพารักษ์ | 44 = พลายชุมพล |
| 45 = อมรัตน์ | 46 = พญาลีไท |
| 47 = แสนพล | 48 = วิเศษชัยชาญ |
| 49 = สุรลีย์ | 50 = ทิพย์เสนา |
| 51 = ศรีธรรมไตรปิฎก | 52 = วังทอง - บ้านเขาทราย |
| 53 = สามแยกต้นหว้า | 54 = แยกบางพระท่อม |
| 55 = ขอนยาง | 56 = บ้านโคก |
| 57 = พิษณุโลก - กรุงเทพฯ | 58 = रामศวร |
| | 59 = มิตรภาพ |



รูปที่ 4.3 แสดงการเปรียบเทียบสถานที่ที่เกิดอุบัติเหตุ
(ที่มา : รูปนี้ได้จากการวิเคราะห์ผลโดยโปรแกรม SPSS)

จากรูป 4.4 แสดงถึงสถานที่ที่เกิดอุบัติเหตุสูงสุดอันดับ 1 คือถนนสายมิตรภาพ(59) จำนวนเกิดอุบัติเหตุ 1,589 ครั้ง คิดเป็น 14 % อันดับ 2 คือถนนสายสิงห์วัฒน์(36) จำนวนเกิดอุบัติเหตุ 1,339 ครั้ง คิดเป็น 11 % อันดับ 3 คือถนนสายบรมไตรโลกนาถ(7) จำนวนเกิดอุบัติเหตุ 972 ครั้ง คิดเป็น 8 % อันดับ 4 คือถนนสายเอกาทศรถ(32) จำนวนเกิดอุบัติเหตุ 822 ครั้ง คิดเป็น 7 % อันดับ 5 คือถนนสายศรีธรรมไตรปิฎก(51) จำนวนเกิดอุบัติเหตุ 652 ครั้ง คิดเป็น 19 % และในกรณีที่ไม่สามารถระบุข้อมูล มีจำนวนการเกิดอุบัติเหตุ 2,224 ครั้ง คิดเป็น 19 %