

บทที่ 5

ผลการวิเคราะห์และสังเคราะห์ข้อมูล

บทนี้เป็นกรนำเสนอผลการวิเคราะห์ข้อมูล เพื่อตอบโจทย์ที่ระบุในวัตถุประสงค์ของการวิจัย โดยเฉพาะอย่างยิ่งกระบวนการระดมทุนของกลุ่ม/องค์กรออมทรัพย์ โดยอาศัย “ทุนทางสังคม” กล่าวคือ ความเชื่อถือและไว้วางใจกัน การสร้างเกณฑ์ทางสังคมเพื่อส่งเสริมการออม การลดรายจ่าย สร้างรายได้ และการพัฒนาศักยภาพของชุมชน รวมทั้งการระดมทุนจากภายนอกผ่านเครือข่ายปฏิสัมพันธ์ พร้อมกับอภิปรายข้อสังเกตลักษณะที่แตกต่างกันระหว่างกรณีศึกษา 2 ชุมชน ซึ่งลักษณะกึ่งเมือง (กรณีนาแก้วมไต้) และลักษณะชนบท (กรณีสะแกเครือ) รวมถึงการสังเคราะห์บทเรียนจากการสังเกตวิวัฒนาการของสองพื้นที่และการขยายกิจกรรมจากเดิมที่เน้นมิติเศรษฐกิจ (การขาดเงินออมและการเข้าไม่ถึงแหล่งสินเชื่อ) เป็นการพัฒนาลงทุน (สวัสดิการร่วมกัน) และการสร้างกิจกรรมสาธารณประโยชน์ในชุมชนที่ทำให้เกิด “ผลล้นออก” ในมิติสิ่งแวดล้อมและการฟื้นฟูวัฒนธรรมประเพณี

การวิเคราะห์และสังเคราะห์นี้ได้จากข้อมูลเชิงปริมาณและเชิงคุณภาพจากการสุ่มตัวอย่างโดยใช้แบบสัมภาษณ์รายบุคคลกึ่งโครงสร้าง การสัมภาษณ์เจาะลึกรายบุคคล (ผู้นำชุมชน) การประชุม focus group และการสังเกตแบบไม่มีส่วนร่วม

วิเคราะห์บริบท ความหมาย และการตีความทุนทางสังคม

การวิเคราะห์ทุนทางสังคมซึ่งประกอบด้วย การทำกิจกรรมร่วมกัน เครือข่ายทางสังคม ความไว้วางใจกัน กฎเกณฑ์ของกลุ่ม และการตอบแทนกันจากข้อมูลจากการสัมภาษณ์รายบุคคลกึ่งโครงสร้าง ของ องค์กรออมทรัพย์ชุมชนนาแก้วมไต้พัฒนา สามารถสรุปประเด็นได้ดังนี้

การทำกิจกรรมร่วมกัน พบว่าครวัเรือ่นที่ทำกิจกรรมร่วมกันส่วนใหญ่ ร้อยละ 75 เป็นกิจกรรมที่ทางโรงเรียนและวัดรวมทั้งชุมชนขอความร่วมมือ รองลงมาเป็นกิจกรรมสาธารณะด้านการจัดการขยะ เหตุผลที่เข้าร่วมกิจกรรมดังกล่าวเพราะว่าสมาชิกขาดโอกาสในการเข้าร่วมกิจกรรมการประชุมประจำเดือนทำให้ประธานและคณะกรรมการไม่สามารถรายงานผลการดำเนินงานต่อสมาชิกองค์กรยกเว้นการประชุมประจำปี ถึงแม้ว่าเงินออมทรัพย์จะมีแนวโน้มเพิ่มขึ้นแต่จำนวนสมาชิกบางปีมีจำนวนลดลง สมาชิกองค์กรจึงให้ความสนใจเข้าร่วมกิจกรรมของชุมชนและกิจกรรมสาธารณะทำให้ความขัดแย้งในชุมชนลดลง

เครือข่ายทางสังคม องค์กรออมทรัพย์สามารถสร้างเครือข่ายปฏิสัมพันธ์กับภายนอกโดยการระดมเงินงบประมาณจากภาครัฐเพื่อสนับสนุนกิจกรรมขององค์กรออมทรัพย์ประมาณ 9.4 ล้านบาท โดยงบประมาณส่วนใหญ่จะนำมาจัดกิจกรรมอบรมสัมมนาเกี่ยวกับการขยายเครือข่าย (ส่วนใหญ่ร้อยละ 85 เป็นการสนับสนุนกิจกรรมกลุ่มขององค์กรออมทรัพย์ ร้อยละ 48 เป็นกิจกรรมระหว่างสมาชิกภายในและภายนอกกลุ่ม ร้อยละ 33 เป็นกิจกรรมเครือข่ายระหว่างชุมชน และร้อยละ 19 เป็นกิจกรรมเครือข่ายกับองค์กรปกครองส่วนท้องถิ่น) ในขณะที่การจัดกิจกรรมออมทรัพย์ระดมเงินออมจากสมาชิกได้เพียง 1.1 ล้านบาท

ความไว้วางใจกัน จากการสัมภาษณ์ครัวเรือนพบว่า ครัวเรือนได้อยู่อาศัยในชุมชนนาก่วมได้มาเป็นเวลาเฉลี่ย 43 ปี (อายุเฉลี่ย 49ปี) ครัวเรือนส่วนใหญ่ตั้งหลักปักฐานมีครอบครัวและทำมาหากินรวมทั้งครอบครัวออมทรัพย์สินในชุมชนนั้นนานแล้วโดยครัวเรือนส่วนใหญ่ ร้อยละ 96 ไม่คิดจะอพยพย้ายออกจากชุมชน นอกเหนือจากนี้คนในชุมชน ร้อยละ 47 ยังช่วยเหลือเกื้อกูลกันมากที่สุด ส่วนในประเด็นที่สมาชิกอื่นมาหยิบยืมเครื่องมืออุปกรณ์ครัวเรือนตอบว่ามีความเต็มใจ ร้อยละ 97 ซึ่งโดยภาพรวมแล้วสะท้อนให้เห็นว่าสมาชิกส่วนใหญ่มีความสัมพันธ์แบบไว้วางใจกัน (Trusting relationships) สาเหตุที่ทำให้สมาชิกคนอื่นหยิบยืมเครื่องมืออุปกรณ์เนื่องจากคนในชุมชนส่วนใหญ่เป็นเพื่อนบ้านถึงร้อยละ 80

กฎเกณฑ์ของกลุ่ม จากการสัมภาษณ์พบว่า กรณีที่สมาชิกสามารถปฏิบัติตามกฎเกณฑ์ของกลุ่ม ร้อยละ 45 จะตอบว่าจะได้รับคำชมจากที่ประชุมกลุ่มในทางตรงกันข้ามถ้าสมาชิกคนใดไม่ปฏิบัติตามกฎเกณฑ์ของกลุ่ม ร้อยละ 38 ตอบว่าจะถูกแรงกดดันจากกลุ่ม เช่น ตำหนิติเตียน การนินทาว่ากล่าวหรือการประณามจากกลุ่ม จากการประชุมประจำปีขององค์กรออมทรัพย์ของสมาชิกกลุ่มทำให้กฎเกณฑ์ของกลุ่มและเครือข่ายปฏิสัมพันธ์กับภายนอกเป็นองค์ประกอบที่ทำให้ชุมชนค่อนข้างเป็นปึกแผ่น

การตอบแทนกัน กรณีที่ต้องออกไปทำธุระนอกบ้านจำเป็นต้องฝากให้เพื่อนบ้านช่วยดูแลครัวเรือนส่วนใหญ่ตอบว่าจะช่วยดูแลบ้านให้ถึง ร้อยละ 95 นอกเหนือจากนี้ครัวเรือนมีความเห็นว่าครัวเรือนที่เป็นสมาชิกขององค์กรออมทรัพย์ ๆ ยังมีการแบ่งปันสิ่งของซึ่งกันและกันมากที่สุด ร้อยละ 29 โดยทั่วไปแล้วบรรทัดฐานในการตอบแทนกันมีมากพอสมควร

การวิเคราะห์ทุนทางสังคมซึ่งประกอบด้วย การทำกิจกรรมร่วมกัน เครือข่ายทางสังคม ความไว้วางใจกัน กฎเกณฑ์ของกลุ่ม และการตอบแทนกันของกลุ่มจะออมทรัพย์บ้านสะแกเครือ

การทำกิจกรรมร่วมกัน (collective actions) สมาชิกส่วนใหญ่ให้ความสนใจเข้ากิจกรรม มากถึงร้อยละ 79 กิจกรรมกลุ่มส่วนใหญ่ รองลงมาเป็นกิจกรรมพัฒนาชุมชน กิจกรรมโรงเรียน กิจกรรมของวัด และการจัดการป่าชุมชน เหตุผลที่ชาวบ้านเข้าร่วมในกิจกรรมชุมชนค่อนข้างมาก เนื่องจากว่าเคยร่วมทำกิจกรรมกลุ่มออมทรัพย์ซึ่งมีการประชุมประจำเดือนเนื่องจากกลุ่มมีกิจกรรม การประชุมประเดือนโดยประธานและคณะกรรมการจะมีการบันทึกและรายงานผลการดำเนินงาน ต่อสมาชิกทุกเดือนทำให้จำนวนของสมาชิกและจำนวนเงินออมซึ่งเป็นเงินหมุนเวียนมีแนวโน้ม เพิ่มขึ้นทุกปี กิจกรรมกลุ่มจึงทำให้สมาชิกกลุ่มเกิดแรงยึดเหนี่ยวภายในสูงจนกลายเป็นพลังทาง สังคม (social energy) ที่ขยายผลสู่การเข้าร่วมกิจกรรมสาธารณะ แม้ว่าชุมชนจะมีความขัดแย้ง บ้างแต่ความขัดแย้งนั้นเป็นเพียงเรื่องส่วนตัวที่ชุมชนสามารถจะรื้อฟื้นความสัมพันธ์ขึ้นมาใหม่ได้ โดยอาศัยกิจกรรมในชุมชน (community based activities) ซึ่งเป็นแรงยึดเหนี่ยวภายในทำให้เกิด ปฏิสัมพันธ์และสร้างความรู้สึกร่วมของการเป็นสมาชิกชุมชน ซึ่งเป็นศักยภาพของชุมชนที่สามารถ ลดความขัดแย้งดังกล่าวได้

เครือข่ายทางสังคม จากการสัมภาษณ์ครัวเรือนพบว่า กลุ่มสัจจะออมทรัพย์สามารถ ระดมเงินออมจากสมาชิกได้ประมาณ 8.4 ล้านบาท (สมาชิกส่วนใหญ่เข้าร่วมกิจกรรมเครือข่าย ภายในชุมชนถึงร้อยละ 76) ในขณะที่กิจกรรมเครือข่ายภายนอกของกลุ่มออมทรัพย์บ้านสะแก เครือค่อนข้างจะจำกัดโดย ร้อยละ 18 ตอบว่า มีปฏิสัมพันธ์กับหน่วยงานภาครัฐ และ ร้อยละ 12 มี กิจกรรมองค์กรปกครองส่วนท้องถิ่น โดยสามารถระดมจากภาครัฐเพื่อนำมาสนับสนุนกิจกรรม กลุ่มประมาณ 1 ล้านบาท

ความไว้วางใจ (trust) จากสัมภาษณ์หัวหน้าครัวเรือน พบว่า ครัวเรือนได้ตั้งหลักปักฐาน อยู่อาศัยในหมู่บ้านสะแกเครือมาเป็นเวลาเฉลี่ย 36 ปี (อายุเฉลี่ย 47 ปี) โดยครัวเรือนส่วนใหญ่ตั้ง หลักปักฐานมีที่ทำมาหากินและครอบครองทรัพย์สินในชุมชนนี้นานแล้วทำให้ครัวเรือนส่วนใหญ่ ร้อยละ 97 ไม่คิดจะอพยพย้ายถิ่นฐานออกจากชุมชนโดยมีสาเหตุที่สำคัญคือในชุมชนยังมีพื้นที่ สำหรับทำกิจกรรมในลักษณะช่วยเหลือเกื้อกูล ครัวเรือนส่วนใหญ่ ร้อยละ 60 มีความเห็น ในประเด็นนี้ว่าคนในชุมชนยังช่วยเหลือเกื้อกูลกันอยู่ซึ่งโดยภาพรวมแล้วสะท้อนให้เห็นว่าสมาชิก ส่วนใหญ่มีความสัมพันธ์แบบไว้วางใจกันที่ค่อนข้างสูง ส่วนในประเด็นที่สมาชิกชุมชนมาหยิบยืม เครื่องมืออุปกรณ์ครัวเรือนร้อยละ 93 ตอบว่าเต็มใจ เนื่องจากยังมีความรู้สึกว่าเป็นเพื่อนบ้าน ที่สามารถช่วยเหลือเกื้อกูลยามเจ็บป่วย ซึ่งสะท้อนให้เห็นว่าสมาชิกส่วนใหญ่มีความสัมพันธ์แบบ ไว้วางใจกันที่ค่อนข้างสูง

กฎเกณฑ์ของกลุ่ม สิ่งที่สำคัญของกลุ่มออมทรัพย์สะแกเครือน่าจะเป็นจากผู้นำและสมาชิกกลุ่มมีกฎเกณฑ์ของชาวบ้านหรือบรรทัดฐานทางสังคม (social norm) ที่สมาชิกกลุ่มสามารถคาดหมายพฤติกรรมของสมาชิกแต่ละคนได้กล่าวคือถ้าสมาชิกคนใดมีความประพฤติดีและเป็นไปตามครรลองและกฎเกณฑ์ของกลุ่มครัวเรือนร้อยละ 60 มีความเห็นว่าสมาชิกคนนั้นจะได้รับคำชมชมเชยในการประชุมกลุ่มในทางตรงกันข้ามถ้าสมาชิกคนใดไม่ปฏิบัติตามกฎเกณฑ์ของกลุ่ม ครัวเรือน ร้อยละ 49 มีความเห็นว่าสมาชิกคนนั้นจะได้รับการตำหนิติเตียนจากสมาชิกกลุ่มเช่นกัน ซึ่งสะท้อนให้เห็นว่านอกจากชุมชนจะมีแรงยึดเหนี่ยวภายในสูง ดังมีผู้เปรียบเทียบว่าเป็นเสมือน “กาวสังคม” (social glue) ทำให้เกิดความห่วงใยกันจนทำให้กลุ่มเกิดความเป็นปึกแผ่น (solidarity)

การตอบแทนกัน (reciprocity) กรณีที่ต้องออกไปทำธุระนอกบ้านจำเป็นต้องฝากให้เพื่อนบ้านช่วยดูแลครัวเรือนส่วนใหญ่ตอบว่าจะช่วยดูแลบ้านให้ถึง ร้อยละ 99 นอกเหนือจากนี้ครัวเรือนเห็นว่าสมาชิกกลุ่มออมทรัพย์ ฯ ยังมีการแบ่งปันสิ่งของซึ่งกันและกันมีมากที่สุดร้อยละ 41 ซึ่งสะท้อนให้เห็นถึงความสำคัญของบรรทัดฐานในการตอบแทนกันที่ค่อนข้างสูงโดยเป็นองค์ประกอบที่สำคัญทำให้ชุมชนมีความยั่งยืน

วิเคราะห์กระบวนการทำกิจกรรม ปฏิสัมพันธ์ และความรู้สึกเป็นเจ้าขององค์กรและกลุ่ม

การสัมภาษณ์รายบุคคลถึงโครงสร้าง โดยสัมภาษณ์จากครัวเรือน 80 ครัวเรือนเกี่ยวกับการดำเนินงานขององค์กรออมทรัพย์ มีรายละเอียดของการวิเคราะห์ดังนี้

การก่อตั้งองค์กรออมทรัพย์ ฯ มีพันธกิจเพื่อ รับฝากเงินออม ให้สินเชื่อประกอบอาชีพ และจัดสวัสดิการ ระยะเวลาการเข้าร่วมกิจกรรมของสมาชิกเฉลี่ย 5.3 ปี แรงจูงใจที่ทำให้สมาชิกเข้าร่วมกิจกรรม คือ สินเชื่อและสวัสดิการ ในประเด็นความพึงพอใจครัวเรือนส่วนใหญ่พึงพอใจในการทำกิจกรรมการออมเงิน สินเชื่อ และการจัดสวัสดิการ เป้าหมายของการดำเนินงานขององค์กร ฯ ในระยะแรกเน้นกิจกรรมการออมเพื่อกู้ยืมเงินไปแก้ปัญหาทางเศรษฐกิจแต่หลังจากเกิดความขัดแย้งภายในกลุ่มจึงเปลี่ยนไปเน้นกิจกรรมการจัดสวัสดิการเพื่อสร้างหลักประกันทางสังคม โดยครัวเรือนยังเห็นว่าผู้ที่ได้รับประโยชน์จากการดำเนินงานขององค์กรอันดับแรกคือ สมาชิกองค์กร ฯ สมาชิกผู้กู้ยืมเงิน คนในชุมชน และคณะกรรมการตามลำดับ

ในประเด็นการมีส่วนร่วมครัวเรือนส่วนใหญ่ร้อยละ 81 มีความพึงพอใจมากต่อการมีส่วนร่วมของสมาชิกและการมีส่วนร่วมในกิจกรรมขององค์กรออมทรัพย์ที่จัดในวันอาทิตย์แรกของทุกเดือน ซึ่งส่วนใหญ่ตอบว่า มีความพึงพอใจมาก ในเรื่องภาวะผู้นำโดยส่วนใหญ่มีความพึงพอใจประธานมากที่สุด ในเรื่องความโปร่งใสของคณะกรรมการนั้นครัวเรือน ร้อยละ 85 มีความเห็นว่ามี

ความไว้วางใจคณะกรรมการองค์การออมทรัพย์ ฯ ชุดปัจจุบัน ในเรื่องความพึงพอใจต่อคณะกรรมการ
 คริวเรือนสวนใหญ่ตอบว่ามีความพึงพอใจ ส่วนด้านการตัดสินใจของคณะกรรมการองค์การออม
 ทรัพย์ ฯ คริวเรือนร้อยละ 52 ตอบว่ามีความพึงพอใจมากที่สุด อย่างไรก็ตามคริวเรือน ร้อยละ 98
 เห็นว่าองค์การออมทรัพย์ ฯ ควรมีการประชุมเดือนละ 1 ครั้ง เพราะการทำกิจกรรมที่ผ่านมามีการ
 ประชุมเพียงปีละ 1 ครั้งเท่านั้น คือ "การประชุมประจำปี" ส่วนการเสนอแนะในที่ประชุม ร้อยละ
 85 ตอบว่า ไม่เคยเสนอแนะในที่ประชุมเนื่องจากทางองค์การออมทรัพย์ ฯ ไม่มีการประชุม
 ประจำเดือน โครงการอบรมและพัฒนาองค์การออมทรัพย์ ฯ ส่วนใหญ่มีความเห็นที่เกี่ยวข้องกับ
 การแจ้งกฎระเบียบและข้อมูลข่าวสารจากทางราชการ โดยโครงการอบรมและพัฒนาที่องค์การออม
 ทรัพย์ ฯ จัดให้ส่วนใหญ่ตอบว่ามีประโยชน์มาก

ปฏิสัมพันธ์ระหว่างสมาชิกภายในองค์การออมทรัพย์ ฯ ร้อยละ 90 สมาชิกตอบว่ามีมาก
 ส่วนการมีปฏิสัมพันธ์กับภายนอกนั้นคริวเรือนมีความเห็นว่า องค์การสามารถสร้างปฏิสัมพันธ์ที่ดี
 กับประชาชน ช่างราชการ นักธุรกิจ และนักการเมือง บุคคลที่สามารถสร้างปฏิสัมพันธ์กับภายนอก
 ได้ดี ร้อยละ 94 ตอบว่า คุณสามารถ พุทธา นอกจากนี้คริวเรือนสวนใหญ่มีความเห็นว่าการทำ
 กิจกรรมในลักษณะเครือข่ายสามารถพัฒนาองค์การออมทรัพย์ ฯ รวมทั้งการดำเนินงานขององค์การ
 ออมทรัพย์ ฯ ที่ผ่านมามีสวนใหญ่มีความเห็นว่ามีปัญหาและกิจการที่เปลี่ยนแปลงมากที่สุด
 คือการให้สินเชื่อเนื่องจากในระยะก่อตั้งองค์การออมทรัพย์ ฯ นั้นเน้นการออมเงินและกั๊ยเงินเพื่อ
 ประกอบอาชีพแต่หลังจากการเกิดปัญหาหนี้เสียจึงเปลี่ยนมาให้ความสำคัญกับกิจกรรมการออม
 เงินและการจัดสวัสดิการ ปัญหาความยากจนเป็นประเด็นที่ชุมชนให้ความสนใจมากคือคริวเรือน
 ร้อยละ 97 มีความเห็นที่คริวเรือนในชุมชนมีความยากจนมากโดย ร้อยละ 88 มีความเห็นว่าคุณ
 ยากจนได้รับความช่วยเหลือและการยอมรับจากสมาชิกขององค์การออมทรัพย์ ฯ นอกไปจากนี้ ร้อยละ
 97 ยังมีความคิดเห็นว่า องค์การออมทรัพย์ ฯ มีความสามารถในการแก้ไขปัญหาความยากจน เนื่องจาก
 สามารถลดหนี้สินนอกระบบและให้สินเชื่อประกอบอาชีพดอกเบี่ยต่ำ หลักฐานที่แสดงให้เห็นว่า
 องค์การออมทรัพย์ ฯ มีความสามารถในการช่วยลดความยากจนได้ก็คือคนยากจนสามารถเข้าร่วม
 กลุ่มทำกิจกรรมออมทรัพย์ ฯ และสวัสดิการรวมทั้งให้สินเชื่อในการประกอบอาชีพ โดยในภาพรวม
 คริวเรือนมีความเห็นว่าคุณออมทรัพย์ ฯ มีศักยภาพในการแก้ไขปัญหาความยากจนโดยการลด
 ข้อจำกัดและสร้างโอกาสให้คนจนเข้าร่วมกิจกรรมกลุ่ม อาทิเช่น 1. กิจกรรมการอบรมอาชีพ 2.
 กิจกรรมสุขภาพ 3. กิจกรรมการศึกษา

การสนทนากลุ่ม โดยระดมความคิดเห็นจาก ประธาน รองประธาน เรา ฯ เภรัญญิก
 และสมาชิกขององค์การออมทรัพย์ ฯ จังหวัดลำปาง รวมทั้งผู้นำชุมชนประกอบด้วยผู้ใหญ่บ้าน ผู้นำ

อปท. พัฒนาการ (ตามรายชื่อในภาคผนวก) เกี่ยวกับ อนาคตของกลุ่มในอีก 5 ปี ชำนาญว่าการสร้างเครือข่ายปฏิสัมพันธ์ระหว่างสมาชิกภายในกลุ่ม โครงสร้างคณะกรรมการ และกิจกรรมของกลุ่มควรมีการเปลี่ยนแปลงอย่างไรบ้างเพราะอะไร

จากการระดมสมองจากผู้เข้าร่วมสนทนา พบว่า ในอีก 5 ปีข้างหน้าการสร้างเครือข่ายปฏิสัมพันธ์ระหว่างสมาชิกภายในองค์กรออมทรัพย์ ฯ มีความจำเป็นที่จะสร้างความเข้าใจและสร้างความสัมพันธ์ที่ดีต่อกันโดยการเสนอให้มีการประชุมประจำเดือนอย่างน้อยเดือนละ 1 ครั้ง เพื่อให้คณะกรรมการได้เกี่ยวกับรายงานผลการดำเนินงานขององค์กรออมทรัพย์ ฯ เพื่อส่งเสริมให้เกิดการแลกเปลี่ยนเรียนรู้ข้อมูลข่าวสารรวมทั้งแนวทางการแก้ไขปัญหาและความต้องการระหว่างสมาชิกภายในชุมชน นอกจากนี้ทุกคนมีความเห็นร่วมกันว่าการสร้างเครือข่ายปฏิสัมพันธ์กับภายนอกโดยระดมทรัพยากรจากภาครัฐมาสนับสนุนกิจกรรมองค์กรออมทรัพย์ ฯ โดยเฉพาะในยามที่สมาชิกประสบปัญหาหรือความเดือดร้อนมีความจำเป็น โดยทางกลุ่มเห็นว่าประธานของกลุ่มออมทรัพย์ ฯ ควรมีหน้าที่และความรับผิดชอบในการประสานความช่วยเหลือจากภายนอก

จากการสอบถามผู้เข้าร่วมสนทนาเกี่ยวกับโครงสร้างของคณะกรรมการในอีก 5 ปีข้างหน้าควรจะมีการปรับปรุงอย่างไรบ้าง ผู้ร่วมสนทนาที่มีความเห็นเป็นไปในทิศทางเดียวกันว่า ควรมีการปรับปรุง ให้มีคณะกรรมการที่คอยให้คำปรึกษาและคณะกรรมการควบคุมการดำเนินงานในกิจกรรมขององค์กรออมทรัพย์ ฯ โดยส่งเสริมให้สมาชิกองค์กรมีส่วนร่วมในการตัดสินใจในสิ่งที่ส่งผลกระทบต่อคุณภาพชีวิตของสมาชิก

จากการถามผู้เข้าร่วมสนทนาว่ากิจกรรมกลุ่มในอีก 5 ปี ข้างหน้าควรมีการเปลี่ยนแปลงอย่างไรบ้าง ผู้เข้าร่วมสนทนาก็ตอบไปในทิศทางเดียวกันว่า ควรเพิ่มกิจกรรมสวัสดิการให้สมาชิก โดยเฉพาะคนในชุมชนที่อยู่ในภาวะเปราะบาง เช่น คนพิการ คนป่วยเรื้อรัง คนสูงอายุ คนว่างงาน และการจัดทุนการศึกษาให้บุตรหลานรวมทั้งการลดอัตราดอกเบี้ยเงินกู้

การสัมภาษณ์รายบุคคลถึงโครงสร้าง ครวัเรือน 68 ครวัเรือนเกี่ยวกับการดำเนินงานขององค์กรออมทรัพย์มีรายละเอียดของกรวิเคราะห์ดังนี้

การก่อตั้งกลุ่มออมทรัพย์ ฯ มีพันธกิจเพื่อ รับฝากเงินออม จัดสวัสดิการ และเป็นแหล่งเงินทุน ระยะเวลาที่เข้าร่วมกิจกรรมเฉลี่ย 5.3 ปี แรงจูงใจสำคัญในการเข้าร่วมกิจกรรมคือ เงินกู้ยืม ครอบครัวยุติธรรม และสวัสดิการ ในประเด็นความพึงพอใจครวัเรือนส่วนใหญ่พึงพอใจการทำกิจกรรมการออมเงิน การกู้ยืมเงิน และการจัดสวัสดิการด้านการดำเนินงานขององค์กรในระยะแรกเน้นการออมเพื่อกู้ยืมไปแก้ปัญหาด้านเศรษฐกิจแต่หลังจากเกิดความขัดแย้งภายในกลุ่มจึงเน้น

กิจกรรมเพื่อสร้างหลักประกันทางสังคม คริวเรื่อนยังเห็นว่าผู้ที่ได้รับประโยชน์จากการดำเนินงานขององค์กรอันดับแรกคือ สมาชิกองค์กร คนในชุมชน และคณะกรรมการตามลำดับ

ในประเด็นการมีส่วนร่วมคริวเรื่อนส่วนใหญ่มีความพึงพอใจในการมีส่วนร่วมของสมาชิก โดยเฉพาะการมีส่วนร่วมในการตัดสินใจซึ่งส่วนใหญ่ตอบว่า มีความพึงพอใจมากในเรื่องภาวะผู้นำ ส่วนใหญ่มีความพึงพอใจประมาณมากที่สุดในเรื่องความโปร่งใสของคณะกรรมการนั้นคริวเรื่อนร้อยละ 85 มีความเห็นว่าไว้วางใจคณะกรรมการกลุ่มออมทรัพย์ ฯ ชุดปัจจุบัน ส่วนด้านการตัดสินใจของคณะกรรมการกลุ่มออมทรัพย์ ฯ ร้อยละ 42 พึงพอใจมากที่สุด อย่างไรก็ตามคริวเรื่อน ร้อยละ 97.7 เห็นว่า การประชุมกลุ่มออมทรัพย์ ฯ เดือนละ 1 ครั้ง มีความเหมาะสมดีอยู่แล้วนอกจากนี้ในช่วงสิ้นปีทางกลุ่มออมทรัพย์ ฯ ก็ยังมี “การประชุมประจำปี” อีก 1 ครั้ง ส่วนการเสนอแนะในที่ประชุม ร้อยละ 51 เห็นว่า เคยเสนอแนะในที่ประชุมเนื่องเกี่ยวกับ การบริหารจัดการ เงินออมเงินกู้ การมีส่วนร่วมในการตัดสินใจ และการกำหนดวาระการประชุมของกลุ่มออมทรัพย์ ฯ นอกจากนี้ทางกลุ่มออมทรัพย์ ฯ ได้จัดกิจกรรมโครงการอบรมและศึกษาดูงาน ซึ่งสมาชิกส่วนใหญ่ ร้อยละ 62 มีความเห็นว่าเกิดประโยชน์ต่อสมาชิกและนอกเหนือจากนี้สมาชิกส่วนใหญ่เชื่อมั่นว่ากลุ่มออมทรัพย์ ฯ เพื่อการผลิตมีศักยภาพในการจัดกิจกรรมทางเศรษฐกิจและสังคม

ปฏิสัมพันธ์ระหว่างสมาชิกภายในกลุ่มออมทรัพย์ ฯ ร้อยละ 98 สมาชิกเห็นว่าดีและทำให้เกิดความเป็นปึกแผ่น ส่วนการมีปฏิสัมพันธ์กับภายนอกนั้นคริวเรื่อนมีความเห็นว่า องค์กรสามารถสร้างปฏิสัมพันธ์ที่ดีกับประชาชน ข้าราชการ นักธุรกิจ และนักการเมือง บุคคลที่สามารถสร้างปฏิสัมพันธ์กับภายนอกได้ดี ร้อยละ 94 ตอบว่า นายชนิด คชประเสริฐ คริวเรื่อนส่วนใหญ่มีความเห็นว่า การทำกิจกรรมในลักษณะเครือข่ายสามารถพัฒนากลุ่มออมทรัพย์ ฯ ให้มีความเข้มแข็ง การดำเนินงานที่ผ่านมาส่วนใหญ่ไม่มีปัญหาและกิจกรรมที่มีการเปลี่ยนแปลง คือ สิ้นเชื้อสวัสดิการและการทำกิจกรรมชุมชน

ปัญหาความยากจนนับเป็นข้อจำกัดของชุมชน อย่างไรก็ตามคริวเรื่อนยอมรับการทำงานของกลุ่มออมทรัพย์ ฯ ว่า มีบทบาทสำคัญในการเพิ่มรายได้ให้สมาชิกโดยเฉพาะการให้โอกาสคนจนได้เข้าร่วมกิจกรรมทางเศรษฐกิจเพราะว่าทางกลุ่มมีเงินกู้ดอกเบียดำและจัดสวัสดิการคริวเรื่อน ส่วนใหญ่ร้อยละ 93 เห็นว่ากลุ่มออมทรัพย์ ฯ มีความสามารถในการแก้ไขปัญหาความยากจนโดยเฉพาะการให้กู้ยืมเพื่อไปลงทุนด้วยอัตราดอกเบี้ยต่ำ โดยคริวเรื่อนร้อยละ 97 มีความเห็นว่าคริวเรื่อนในชุมชนมีความยากจนมาก และร้อยละ 88 มีความเห็นว่าคนจนนั้นได้รับความช่วยเหลือและการยอมรับจากสมาชิกกลุ่ม นอกจากนี้ ร้อยละ 97 เห็นว่า กลุ่มออมทรัพย์ ฯ มีสามารถในการแก้ไขปัญหาความยากจน เนื่องจากสามารถลดหนี้สินนอกระบบ หลักฐานที่แสดงว่า

กลุ่มออมทรัพย์สามารถช่วยลดความยากจนโดยร้อยละ 42 ตอบว่า ทางกลุ่มมีเงินให้กู้ยืม ร้อยละ 27 ตอบว่า สามารถลดหนี้สินนอกระบบ ร้อยละ 17 ตอบว่า ได้รับสวัสดิการรวมทั้งเงินปันผลโดยคนยากจนสามารถเข้าร่วมกิจกรรมกลุ่มฝากเงินออมและสิ้นปีเงินปันผลหรือผลตอบแทนการลงทุน และมีเงินทุนประกอบอาชีพ นอกจากนี้ทางกลุ่มให้ความสำคัญต่อกิจกรรมอบรมอาชีพรองมาคือ สุขภาพ และการศึกษาตามลำดับซึ่งแสดงให้เห็นว่าทางกลุ่มมีความสามารถในการสนับสนุนทรัพยากรในการรับมือกับปัญหาความยากจน

การสนทนากลุ่ม โดยระดมความคิดเห็นจาก ประธาน รองประธาน เลขานุการ ทรัพย์ และสมาชิกกลุ่มออมทรัพย์ ๔ ตาก รวมทั้งผู้นำชุมชนประกอบด้วยผู้ใหญ่บ้าน ผู้นำอปท. พัฒนาการ (ตามรายชื่อในภาคผนวก) เกี่ยวกับ กระบวนการทำกิจกรรมและอนาคตของกลุ่มในอีก 5 ปีข้างหน้า ว่าการสร้างเครือข่ายปฏิสัมพันธ์ระหว่างสมาชิกภายในกลุ่ม โครงสร้างคณะกรรมการ และกิจกรรมของกลุ่มควรจะมีการเปลี่ยนแปลงอย่างไรบ้างเพราะอะไร

จากระดมสมองในกลุ่มออมทรัพย์จังหวัดตากผู้เข้าร่วมมีความเห็นว่า ในอีก 5 ปีข้างหน้า การสร้างเครือข่ายความสัมพันธ์กับภายนอกมีความจำเป็นในกรณีที่คนในชุมชนมีความเดือดร้อนหรือตกทุกข์ได้ยาก เช่น น้ำท่วม ฝนแล้ง และการประสบภัยหนาวเนื่องจากชุมชนไม่สามารถรับมือกับปัญหาได้ ทุกคนมีความเห็นร่วมกันว่าการมีเครือข่ายเพื่อระดมทรัพยากรจากภาครัฐมาสนับสนุน หรือบรรเทาทุกข์ในยามเดือดร้อนมีความจำเป็น แต่วิธีการจะทำอย่างไรนั้นทางกลุ่มเห็นว่าประธานของกลุ่มออมทรัพย์ควรมีหน้าที่และความรับผิดชอบในการประสานความช่วยเหลือจากภายนอก

จากการถามสมาชิกว่ากิจกรรมกลุ่มในอีก 5 ปี ข้างหน้าควรมีการเปลี่ยนแปลงอย่างไรบ้าง ผู้เข้าร่วมสนทนาก็ตอบไปในทิศทางเดียวกันว่า ควรจัดสวัสดิการเพิ่มให้สมาชิกโดยเฉพาะคนที่มีความเสี่ยงด้านสุขภาพ เช่น คนพิการ คนป่วยเรื้อรัง ผู้สูงอายุ คนว่างงาน ทุนการศึกษารวมทั้งการลดอัตราดอกเบี้ยเงินกู้ร้อยละ 2 ให้เหลือร้อยละ 1

สรุปผลการวิเคราะห์จากการสัมภาษณ์รายบุคคลถึงโครงสร้างและการระดมความคิดเห็น จากการสนทนากลุ่มเกี่ยวกับการดำเนินงานขององค์กรและกลุ่มออมทรัพย์

องค์กรและกลุ่มออมทรัพย์เป็นการดำเนินงานขององค์กรที่เป็นทางการหรือกึ่งทางการ (formal- or semi-formal organizations) โดยมีผู้นำที่มีความสามารถรับมือกับสถานการณ์ต่าง ๆ (situational leaderships) รวมทั้งคณะกรรมการที่ได้รับการเลือกตั้งให้ทำหน้าที่บริหารเงินงบประมาณที่มาจากฝากเงินออมโดยองค์กรออมทรัพย์ ๔ แบ่งเงินออมออกเป็น 2 ประเภทคือ กองทุนสวัสดิการชุมชนวันละ 1 บาท และ กองทุนหมุนเวียนเดือนละ 100 บาท ในขณะที่การออม

ของกลุ่มออมทรัพย์ฯ มี 2 ประเภท คือ สัจจะออมทรัพย์สามัญโดยสมาชิกฝากเงินออม เดือนละ 10 บาท ถึง 2,000 บาท และสัจจะออมทรัพย์แบบพิเศษ Һุ่นละ 100 บาทโดยกำหนดให้ซื้อได้ไม่เกิน 10 Һุ่น กลุ่มออมทรัพย์ฯ มีศักยภาพในการบริการ (service capacity) ค่อนข้างสูง โดยมีสินเชือ 7 ประเภท ประกอบด้วย Һุ่นสามัญ Һุ่นพิเศษ Һุ่นฉุกเฉิน Һุ่นซื้อรถยนต์และรถจักรยาน Һุ่นทำนา Һุ่นซื้อโคเนื้อ และҺุ่นไปทำงานต่างประเทศ โดยคิดดอกเบี้ยร้อยละ 1-2 ต่อเดือน ผลกำไรจากดอกเบี้ยนำมาจัดสรรเป็นสวัสดิการ ซึ่งมี 4 ประเภท คือ เงินปันผล เงินสำรอง ค่าตอบแทนกรรมการ และจัดสวัสดิการชุมชน แก่ เจ็บ ตาย รายได้และจำนวนสมาชิกในแต่ละปีมีแนวโน้มเพิ่มขึ้น แม้ว่าสมาชิกส่วนใหญ่มีแรงจูงด้านเงินที่ช่วงที่ผ่านมารายได้ของสมาชิกไม่มีการเปลี่ยนแปลงดังนั้นรายได้ส่วนใหญ่จึงมาจากผลตอบแทนการลงทุนหรือเงินปันผลที่ทางกลุ่มจัดสรรให้ร้อยละ 80 ของผลกำไรจากดอกเบี้ย

มูลเหตุจูงใจในการเข้าร่วมกิจกรรมองค์กรออมทรัพย์คือ การฝากเงินออมและสินเชือเพื่อประกอบอาชีพ ซึ่งนอกจากจะสร้างหลักประกันทางสังคมแล้วยังเป็นการออมเงินเพื่อเป็นทุนทางการศึกษาของบุตร (ในปี 2545 องค์กรออมทรัพย์มีเงินหมุนเวียนประมาณ 1 ล้านบาท ในขณะที่กลุ่มออมทรัพย์มีเงินหมุนเวียนประมาณ 5 ล้านบาท และในปี 2550 องค์กรออมทรัพย์มีเงินหมุนเวียนประมาณ 1.1 ล้านบาท ในขณะที่กลุ่มออมทรัพย์มีเงินหมุนเวียน 8.4 ล้านบาท) และการกัยเงินไปประกอบอาชีพ รวมทั้งรายได้จากเงินปันผลตลอดจนการจ่ายเงินสวัสดิการในกรณีเกิดแก่ เจ็บ ตาย การทำกิจกรรมของทั้งสองกลุ่มไม่ประสบปัญหาหนี้เสียเนื่องจากชุมชนได้กำหนดกฎเกณฑ์ชาวบ้าน (social norms) ซึ่งเป็นวิธีการควบคุมทางสังคมค่อนข้างเข้มแข็ง นอกจากนี้การถามสมาชิกกลุ่มสนทนาเกี่ยวกับโครงสร้างคณะกรรมการในอีก 5 ปี ข้างหน้าควรจะปรับปรุงอย่างไรบ้าง ผู้ร่วมสนทนามีความเห็นเป็นไปในทิศทางเดียวกันว่าคณะกรรมการชุดนี้ได้ทำงานดีอยู่แล้ว และมีความโปร่งใส จึงไม่มีความจำเป็นต้องเปลี่ยนแปลงโครงสร้าง (ดูตาราง 7)

ตาราง 7 สรุปผลการวิเคราะห์กิจกรรมองค์กรออมทรัพย์ชุมชนกว่ามใต้พัฒนาและ
กลุ่มสัจจะออมทรัพย์เพื่อการผลิตบ้านสะแกเครือ

กิจกรรม ออมทรัพย์	องค์กรออมทรัพย์ ฯ	กลุ่มออมทรัพย์ทรัพย์ ฯ
การออม	มี 2 ประเภท คือ 1. สวัสดิการชุมชนวันละบาท 2. กองทุนหมุนเวียน	มี 2 ประเภท คือ 1. สัจจะออมทรัพย์สามัญ 2. สัจจะออมทรัพย์พิเศษ
สินเชื่อ	มี 7 ประเภท ประกอบด้วย 1. กู้สามัญ 2. กู้พิเศษ 3. กู้ฉุกเฉิน 4. กู้ซัลดยนต์และรถไถ 5. กู้ทำนา 6. กู้ซื้อโคเนื้อ และ 7. กู้ไปทำงานต่างประเทศ	มี ประเภท 1. กู้สามัญ กู้ได้ 3 เท่าของเงินฝาก แต่ไม่เกิน 30,000 บาท 2. กู้ฉุกเฉิน กู้ได้ไม่เกิน 2,000 บาท
สวัสดิการ	“ให้อย่างมีคุณค่า รับอย่างมีศักดิ์ศรี” จำแนกได้ 5 ประเภท คือ 1. กองทุนครอบครัวชีวิต 40 % 2. กองทุนเพื่อการชราภาพ 5 % 3. กองทุนเพื่อการศึกษา 5 % 4. กองทุนธุรกิจชุมชน 30 % 5. กองทุนกลาง 20 %	กลุ่มออมทรัพย์แบ่งสวัสดิการออกเป็น 5 ประเภท คือ 1. เงินปันผลคืนสมาชิก 80 % 2. ทุนสำรอง 10 % 3. ค่าตอบแทนกรรมการ 5 % 4. จัดสวัสดิการชุมชน 5 %
มูลเหตุจูงใจ	การระดมเงินออมเพื่อจัดสวัสดิการและสินเชื่อ	การระดมเงินออมเพื่อสินเชื่อและจัด สวัสดิการ
สมาชิก	จำนวนของสมาชิกกองทุนสวัสดิการชุมชนวันละ บาทมีแนวโน้มเพิ่มขึ้นใน (ดูภาพ 12) ขณะที่ กองทุนหมุนเวียนลดลง	จำนวนของสมาชิกสัจจะออมทรัพย์สามัญ และ ออมทรัพย์พิเศษมีแนวโน้มเพิ่มขึ้นทุกปี (ดูภาพ 16)
รายได้	รายได้จากเงินออมเพิ่มขึ้นในขณะที่หนี้สินลดลง	รายได้จากเงินออมเพิ่มและผลตอบแทนการ ลงทุนหรือเงินปันผลจากดอกเบี้ย ร้อยละ 80 เพิ่มขึ้น รวมทั้งหนี้สินลดลง

ตาราง 7 (ต่อ)

กิจกรรม ออมทรัพย์	องค์กรออมทรัพย์ ฯ	กลุ่มออมทรัพย์ทรัพย์ ฯ
การชำระหนี้	ยังไม่ปรากฏว่ามีหนี้เสียเนื่องจากเน้นกิจกรรมการกู้ยืมเงิน	ยังไม่ปรากฏว่ามีหนี้เสียยกเว้นมีการเลื่อนการชำระเงินคืนเนื่องจากราคาผลิิตทางการเกษตรตกต่ำ
กฎเกณฑ์ของ ชาวบ้าน	สมาชิกคนใดละเมิดกฎเกณฑ์จะถูกแรงกดดันจากสมาชิกคนอื่นหรืออาจถูกตัดสิทธิในการรับสวัสดิการ	ยึดหลักคุณธรรม 5 ประการ คือ 1. ความซื่อสัตย์ต่อกัน 2. มีความเสียสละเพื่อส่วนร่วม 3. มีความรับผิดชอบร่วมกัน 4. มีความเห็นอกเห็นใจกัน 5. มีความไว้วางใจกัน
เครือข่าย ปฏิสัมพันธ์ ภายในกลุ่ม	การประชุมประจำปี 1 ครั้ง และกิจกรรมเงินออมสินเชื่อ และสวัสดิการทุกเดือนโดยมีเงินหมุนเวียนจากสมาชิกประมาณ 1.1 ล้านบาท (10 % ของเงินออม) ทำให้องค์กรมีศักยภาพในการบริการ (service capacity) ปานกลาง	การประชุมประจำปี 1 ครั้ง และการประชุมประจำเดือน 12 ครั้ง รวมทั้งกิจกรรมเงินออม สินเชื่อ และสวัสดิการโดยมีเงินหมุนเวียนจากสมาชิกประมาณ 8.4 บาท ทำให้กลุ่มมีศักยภาพในการบริการค่อนข้างมาก
เครือข่าย ปฏิสัมพันธ์กับ ภายนอก	ระดมงบประมาณมาจากสถาบันพัฒนาองค์กรชุมชน (พอช) เพื่อสนับสนุนโครงการขององค์กรออมทรัพย์ ฯ จำนวนเงินประมาณ 9.4 ล้านบาท	ระดมทรัพยากรจากกรมพัฒนาชุมชนและองค์การบริหารส่วนตำบลเพื่อมาสนับสนุนโครงการของกลุ่มออมทรัพย์จำนวนเงินประมาณ 1 ล้านบาท
ความรู้สึกร่วม ใน การ เป็น สมาชิกชุมชน	การมีส่วนร่วมในระดับจำกัดจะทำให้โอกาสในการทำกิจกรรมน้อย	การมีส่วนร่วมในการตัดสินใจในการทำกิจกรรมกลุ่มทำให้เกิดความสัมพันธภาพที่พหุภาคัยกันและความรู้สึกเป็นสมาชิกในชุมชน

ตาราง 7 (ต่อ)

กิจกรรม ออมทรัพย์	องค์กรออมทรัพย์ ฯ	กลุ่มออมทรัพย์ทรัพย์ ฯ
กิจกรรม สาธารณะ	ทำให้เกิดผลล้นออก (spillover effects) ในการ ทำกิจกรรมสาธารณะประโยชน์และสร้างความ เป็นปึกแผ่นหรือความสามัคคีของชุมชน อาทิ เช่น การจัดการขยะ การสร้างโรงงานทำน้ำดื่ม และกิจกรรมคนหนุ่มสาววัยแรงงานกลับสู่ชุมชน	เกิดปฏิสัมพันธ์และความรู้สึกร่วมของการ เป็นสมาชิกชุมชนแล้วยังทำให้เกิดผลล้น ออก (spillover effects) สร้างความเป็น ปึกแผ่นหรือความสามัคคี 1. สร้างหอระฆัง 250,00 บาท 2. การสำรองเงินซื้อข้าวเปลือกจาก สมาชิกในราคาตลาด 3. การสำรองงบประมาณ ซ่อมแซม ระบบน้ำประปา ซ่อมแซมถนน 4. สร้างศาลาเอนกประสงค์ในหมู่บ้าน 5. กิจกรรมนันทนาการของหมู่บ้าน 6. คอมพิวเตอร์และทุนการศึกษาให้ โรงเรียน 7. การจัดการป่าชุมชน

การวิเคราะห์การพัฒนาศักยภาพของชุมชนและผลล้นออกจากกิจกรรมสาธารณะ

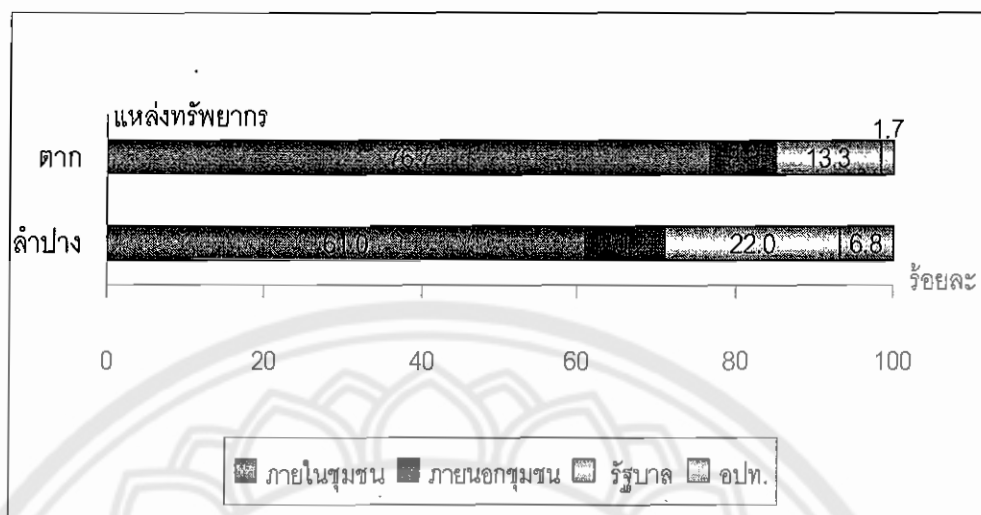
การสัมภาษณ์รายบุคคลถึงโครงสร้าง โดยศึกษากระบวนการแปลงทุนทางสังคมในชุมชน
ไปพัฒนาศักยภาพของชุมชนโดยเฉพาะอย่างยิ่งการขยายบทบาทขององค์กรและกลุ่มออมทรัพย์
ต่อการทำกิจกรรมสาธารณะ อาทิ เช่น การลงแรงเกี่ยวข้าว การรักษาป่า การจัดการขยะ

การพัฒนาศักยภาพของชุมชน จากการสัมภาษณ์ครัวเรือน ร้อยละ 95 มีความคิดเห็นว่
องค์กรออมทรัพย์ ฯ มีศักยภาพมากในการจัดสรรทรัพยากรมาพัฒนาศักยภาพของชุมชน
ยกตัวอย่างเช่นการบรรเทาปัญหาความยากจน โดยกิจกรรมสำคัญขององค์กรในการลดความ
ยากจน ลำดับแรก ร้อยละ 43 ตอบว่า การฝึกอบรมอาชีพ ลำดับที่สอง ร้อยละ 39 ตอบว่า กิจกรรม
การศึกษา ลำดับที่สาม กิจกรรมสุขภาพ โดยครัวเรือน ร้อยละ 69 มีความเห็นว่ องค์กรออม
ทรัพย์มีความสามารถในการจัดสรรทรัพยากรในการพัฒนาศักยภาพของชุมชน ซึ่งเรียง
ตามลำดับความสำคัญคือ ลำดับที่หนึ่งร้อยละ 61 ตอบว่า คน ลำดับที่สองร้อยละ 40 ตอบว่า เงิน
และลำดับที่สามร้อยละ 74 ตอบว่า เครื่องมือและอุปกรณ์ สาเหตุที่ครัวเรือนให้ความสำคัญกับคน
ก็เพราะว่า “คน” เป็นทรัพยากรสำคัญในสร้างกระบวนการเรียนรู้และเข้าร่วมกิจกรรมกลุ่ม

ในขณะที่เดียวกันกิจกรรมกลุ่มก็สามารถสร้างปฏิสัมพันธ์ระหว่างสมาชิกภายในกลุ่มจนก่อให้เกิดแรงยึดเหนี่ยวภายในนอกเหนือจากนี้ปฏิสัมพันธ์ระหว่างสมาชิกภายในกลุ่มยังทำให้เกิดความรู้สึกร่วมของการเป็นสมาชิกของชุมชนหรืออาจกล่าวได้ว่า "ยิ่งสมาชิกกลุ่มทำกิจกรรมร่วมกันยิ่งเกิดความรู้สึกร่วมกัน" โดยครัวเรือนมีความเห็นว่าแหล่งทรัพยากร ร้อยละ 61 มีอยู่ในชุมชน ร้อยละ 22 มาจากภาครัฐ ร้อยละ 10 มาจากชุมชนอื่น และร้อยละ 7 มาจากเทศบาลนครลำปาง นอกจากนี้ การทำกิจกรรมร่วมกัน ร้อยละ 92 มีความเห็นว่าจะสามารถสร้างเครือข่ายปฏิสัมพันธ์ที่ก่อให้เกิดความรู้สึกร่วมกันของการเป็นสมาชิกชุมชนรวมทั้งร่วมกันควบคุมและบริหารจัดการทรัพยากรเพื่อตอบสนองความต้องการของสมาชิกองค์กรออมทรัพย์ ฯ

นอกจากนี้ครัวเรือนทั้งหมดยังมีความเห็น ว่า การทำกิจกรรมกลุ่มขององค์กรออมทรัพย์ ฯ ได้ทำให้เกิดการขยายผลสู่การทำกิจกรรมสาธารณะซึ่งจากการวิเคราะห์ข้อมูลจากความคิดเห็นของครัวเรือน พบว่า การทำกิจกรรมองค์กรออมทรัพย์ ฯ ชุมชนทำให้เกิดการขยายผลไปสู่กิจกรรมสาธารณะเพิ่มขึ้น เพราะว่าการกิจกรรมองค์กรออมทรัพย์ ฯ ไม่ใช่แค่กิจกรรมที่ให้สมาชิกฝากเงินออมและกู้ยืมเงินเป็นทุนประกอบอาชีพและลดหนี้สินนอกระบบรวมทั้งเพิ่มทรัพย์สิน (ที่ดินและสิ่งก่อสร้าง) ตลอดจนการจัดสวัสดิการด้านสุขภาพหรือระบบสวัสดิการครบวงจรชีวิตที่ครอบคลุมกิจกรรม "เกิด แก่ เจ็บ ตาย" เท่านั้น แต่กิจกรรมกลุ่มออมทรัพย์ ฯ ยังได้มีการสร้างหลักประกันของชีวิตสำหรับสมาชิกที่มีการออมระยะยาว ที่ทำให้เกิด "ระบบบำนาญของชุมชน" และกิจกรรมงานประเพณีอีกทั้งสามารถสร้างความเป็นปึกแผ่นของชุมชน ซึ่งจากการศึกษาและทำงานในระดับพื้นที่ของ ดิเรก บัณฑิตวิวัฒน์ (2549) พบว่า การร่วมกันทำงานภายในกลุ่มออมทรัพย์มีจุดแข็งที่เกิดจากการก่อสร้างตัวโดยสามารถระดมเงินออมเพื่อทำกิจกรรมทางเศรษฐกิจและสังคมภายในชุมชนแล้วทำให้เกิด "ผลกระทบทางบวกต่อภายนอก" (spillover effects) ที่ขยายผลสู่กิจกรรมสาธารณะ (public activities) กล่าวคือองค์กรออมทรัพย์ได้ร่วมมือกันทำกิจกรรมสาธารณะประโยชน์ โดยร่วมกันทำกิจกรรมการจัดการขยะโดยองค์กรออมทรัพย์ชุมชนน่าจะทำได้พัฒนาให้สมาชิกกู้ยืมเงินแล้วรับซื้อขยะแทนการชำระเงินคืนจากสมาชิกอันเป็นกิจกรรมที่สามารถสร้างอาชีพและลดปัญหาความยากจนของชุมชน ซึ่งนับเป็นนวัตกรรมของชุมชนที่แปลงขยะให้เป็นรายได้และส่งเสริมกิจกรรมด้านสิ่งแวดล้อม นอกจากนี้องค์กรออมทรัพย์ยังทำธุรกิจชุมชน โดยสร้างโรงงานผลิตน้ำดื่มโดยใช้ทรัพยากรด้านการเงินและจ้างแรงงานที่สมาชิกสามารถลดต้นทุนค่าใล้หุ่ย (transaction costs) รวมทั้งสามารถจำหน่ายน้ำดื่มให้สมาชิกชุมชนในราคาถูกลงตลอดจนการจัดกิจกรรมอบรมสัมมนาเพื่อพัฒนาเครือข่ายองค์กรออมทรัพย์ระดับจังหวัด ในขณะที่กลุ่มออมทรัพย์เพื่อการผลิตบ้านสะแกเครือได้ร่วมกันทำกิจกรรมสร้างหอระฆังให้วัด การดำเนินาเกี่ยวข้าวของโรงเรียน คุณแล

ป่าชุมชน ช่อมถนน สร้างศาลาริมทางศึกษากาพชุมชน ในภาพรวมครัวเรือนที่เป็นสมาชิกกลุ่ม ออมทรัพย์ทั้งหมดมีความเห็นว่ากลุ่มออมทรัพย์ ๙ มีสามารถในการพัฒนาศักยภาพของชุมชน กิจกรรมสำคัญลำดับแรกในการลดความยากจน ครัวเรือน ร้อยละ 75 ตอบว่า กิจกรรมการ ฝึกอบรมอาชีพ ลำดับที่สองร้อยละ 65 ตอบว่า กิจกรรมสุขภาพ และลำดับที่สาม ร้อยละ 60 ตอบ ว่า กิจกรรมการศึกษา โดย ร้อยละ 57 ตอบว่า กลุ่มออมทรัพย์มีความสามารถในการจัดสรร ทรัพยากรมาพัฒนาศักยภาพของชุมชนและทรัพยากร ลำดับที่นำมาในการพัฒนาศักยภาพของ ชุมชน ร้อยละ 58 ตอบว่า “คน” ร้อยละ 44 ตอบว่า “เงิน” และร้อยละ 78 ตอบว่า “เครื่องมือ อุปกรณ์” เพราะว่า “คน” มีความสามารถในการเรียนรู้และทำกิจกรรมที่สามารถสร้างปฏิสัมพันธ์ ระหว่างสมาชิกภายในชุมชนและสามารถสร้างเครือข่ายปฏิสัมพันธ์ในระดับทรัพยากรจากภายนอก เพื่อมาสนับสนุนกิจกรรมของกลุ่มและทำให้ต้นทุนการผลิตลดลง โดยทรัพยากรส่วนใหญ่มีอยู่แล้ว เช่น ความสัมพันธ์ ความรู้สึกร่วมกันในการเป็นสมาชิกของชุมชนการช่วยเหลือเกื้อกูลกันในองค์กร ชุมชนซึ่งครัวเรือนมีความเห็นว่าแหล่งทรัพยากร ซึ่งครัวเรือนส่วนใหญ่ ร้อยละ 77 มีอยู่แล้วใน ชุมชน ร้อยละ 13 จากภาครัฐ นอกเหนือจากนี้ ร้อยละ 82 มีความเห็นว่า การทำกิจกรรมร่วมกัน สามารถสร้างปฏิสัมพันธ์ในลักษณะเครือข่ายที่ก่อให้เกิดความรู้สึกร่วมกันของการเป็นสมาชิก ชุมชนโดยร่วมกันควบคุมและบริหารจัดการทรัพยากรเพื่อตอบสนองความต้องการของสมาชิกกลุ่ม ออมทรัพย์ ๙ และสามารถรับมือกับปัญหาทางสังคมในรูปแบบต่าง ๆ กล่าวได้ว่า ว่า การทำ กิจกรรมในชุมชนของกลุ่มออมทรัพย์ ๙ ได้ทำให้เกิดการขยายผลจากการทำกิจกรรมชุมชนสู่การทำ กิจกรรมสาธารณะและจากการวิเคราะห์ข้อมูลพบว่า คนในชุมชนร้อยละ 94 มีความเชื่อมั่นว่า “การ ทำกิจกรรมชุมชนทำให้เกิดการขยายผลไปสู่กิจกรรมสาธารณะเพิ่มขึ้น



ภาพ 17 แหล่งทรัพยากรที่นำมาใช้ในการพัฒนาศักยภาพชุมชน

ตาราง 8 สรุปผลการวิเคราะห์ศักยภาพของชุมชน

ตัวแปร	องค์กรออมทรัพย์จังหวัดลำปาง	กลุ่มออมทรัพย์จังหวัดตาก
เงินออม	เพิ่มขึ้น (ดูตาราง 3)	เพิ่มขึ้น (ดูตาราง 5)
โอกาสทางการศึกษา	เพิ่มขึ้น (เงินออมเพื่อการศึกษา เพิ่มขึ้น)	เพิ่มขึ้น (เงินออมเพื่อการศึกษา เพิ่มขึ้น)
ความเสี่ยงทางเศรษฐกิจ	การรวมกลุ่มออมทรัพย์สามารถลดความเสี่ยง อัมมาร สยามวาลา และคณะ (2549); ดิเรก ปัทมสิริวัฒน์ (2549)	การรวมกลุ่มออมทรัพย์สามารถลดความเสี่ยง อัมมาร สยามวาลา และคณะ (2549); ดิเรก ปัทมสิริวัฒน์ (2549)
เงินทุน (วงเงินหมุนเวียน)	เพิ่มขึ้น (ดูตาราง 3)	เพิ่มขึ้น (ดูตาราง 5)
จำนวนของสินเชื่อ	เท่าเดิม (ให้ความสำคัญกับการจัดสวัสดิการ)	เพิ่มขึ้น มีสินเชื่อจำนวน 7 ประเภท
การมีส่วนร่วม	เพิ่มขึ้น (สมาชิกเพิ่มขึ้น)	เพิ่มขึ้น (สมาชิกเพิ่มขึ้นและมีส่วนร่วมในการลงมติโครงการต่าง ๆ)
สวัสดิการ	เพิ่มขึ้น (ให้ความสำคัญต่อกิจกรรมสวัสดิการ หรือเรียกว่า "การออมเพื่อให้")	เพิ่มขึ้น (ระยะแรกให้สวัสดิการ ฅาปนกิจ ปัจจุบันมีสวัสดิการ แกะเจ็บ ตาย และสินเชื่อ)
จำนวนสมาชิก	เพิ่มขึ้น (ดูตาราง 3)	เพิ่มขึ้น (ดูตาราง 5)

ตาราง 8 (ต่อ)

ตัวแปร	องค์กรออมทรัพย์จังหวัดลำปาง	กลุ่มออมทรัพย์จังหวัดตาก
ความสัมพันธ์แบบไว้วางใจ	เพิ่มขึ้น เนื่องจากการทำกิจกรรม กลุ่ม (Ricks et al., 1999; Homans, 1972)	เพิ่มขึ้น เนื่องจากการทำกิจกรรม กลุ่ม (Ricks et al., 1999; Homans, 1972)
จำนวนเครือข่าย	เพิ่มขึ้น เนื่องจากการทำกิจกรรม กลุ่ม (Ricks et al., 1999; Homans, 1972; Putnam 1993)	เพิ่มขึ้น เนื่องจากการทำกิจกรรม กลุ่ม (Ricks et al., 1999; Homans, 1972; Putnam 1993)
ประเภทของเครือข่าย	เครือข่ายปฏิสัมพันธ์ภายในนอก เข้มแข็งกว่าภายใน (ดูตาราง 4)	เครือข่ายปฏิสัมพันธ์ภายใน เข้มแข็งกว่าภายนอก (ดูตาราง 6)
การร่วมกันทำกิจกรรม	กิจกรรมองค์กรออมทรัพย์ขยายผล สู่กิจกรรมสาธารณะ (spillover effects)	กิจกรรมกลุ่มออมทรัพย์ขยายสู่ กิจกรรมสาธารณะ (spillover effects)
ปฏิสัมพันธ์	เพิ่มขึ้น เนื่องจากการทำกิจกรรม กลุ่ม (Ricks et al., 1999; Homans, 1972) และ (ดูภาพ 4)	เพิ่มขึ้น เนื่องจากการทำกิจกรรม กลุ่ม (Ricks et al., 1999; Homans, 1972) และ (ดูภาพ 4)
ความรู้สึกร่วมกันในการเป็นสมาชิก ในชุมชน	กิจกรรมกลุ่มทำให้เกิดปฏิสัมพันธ์ ระหว่างสมาชิกทั้งสร้างความรู้สึก ของความเป็นสมาชิกชุมชน (ดูภาพ 7)	กิจกรรมกลุ่มทำให้เกิดปฏิสัมพันธ์ ระหว่างสมาชิกทั้งสร้างความรู้สึก ของความเป็นสมาชิกชุมชน (ดู ภาพ 7)
ความสัมพันธ์แบบพึ่งพาอาศัยกัน	เพิ่มขึ้น จากการสัมภาษณ์ร้อยละ 100.0 มีความเห็นว่าเพิ่มขึ้น (ดู ตาราง 88)	เพิ่มขึ้น จากการสัมภาษณ์ร้อยละ 94 มีความเห็นว่าเพิ่มขึ้น (ดู ตาราง 88)
กิจกรรมสาธารณะประโยชน์	เพิ่มขึ้น (ดูตาราง 87)	เพิ่มขึ้น (ดูตาราง 87)

การสังเกตแบบไม่มีส่วนร่วม จากกิจกรรมการประชุมองค์กรออมทรัพย์และการทำกิจกรรมชุมชนในจังหวัดลำปาง ผู้วิจัยใช้แบบตรวจรายการในการสังเกตภาคสนามสมาชิกที่เข้าร่วมกิจกรรมฝากเงินออมทรัพย์ พบว่า ในภารกิจกรมดังกล่าวสมาชิกไม่ค่อยมีการพูดคุยแลกเปลี่ยนความคิดเห็นซึ่งกันและกันเพราะหลังที่ฝากเงินออมแล้วทุกคนจะมีการทักทายกันตามมารยาทแต่ไม่มีการพูดคุยกันมากเนื่องจากสมาชิกส่วนใหญ่ต้องไปทำกิจกรรมหรืออาชีพส่วนตัว

ในระหว่างการประชุมประจำปีแม้ประธานองค์กรออมทรัพย์จะชี้แจงแนวทางของการดำเนินงานของกลุ่มต่อสมาชิกอย่างไรก็ตามโดยภาพรวมส่วนใหญ่สมาชิกไม่ค่อยมีการซักถามในเรื่องที่เกี่ยวกับกิจกรรมขององค์กรกลุ่มออมทรัพย์ ฯ เนื่องจากต่างคนต่างก็รีบกลับไปทำภารกิจ อีกทั้งจำนวนของสมาชิกที่เข้าร่วมประชุมมีจำนวนน้อยเนื่องจากมีลักษณะของชุมชนเมืองที่ครัวเรือนส่วนใหญ่ประกอบอาชีพรับจ้างที่ไม่ค่อยได้พบปะสังสรรค์กัน ด้านการประชุมคณะกรรมการมีบรรยากาศที่ค่อนข้างจะมีลักษณะด้อยที่ถ้อยอาศัยกันและมีความกระตือรือร้นต่อการแสดงความคิดเห็น นอกจากนี้การทำกิจกรรมกลุ่มเกี่ยวกับประเด็นสาธารณะด้านการบริหารจัดการขยะมีข้อจำกัดเนื่องจากสมาชิกขาดโอกาสในการทำกิจกรรมประชุมประจำเดือนซึ่งเป็นกิจกรรมที่สามารถสร้างปฏิสัมพันธ์ระหว่างสมาชิก (ดูตาราง 9)

ตาราง 9 ทิศทางของการมีปฏิสัมพันธ์ระหว่างสมาชิกองค์กรออมทรัพย์ ฯ

กิจกรรม	ทิศทางของการมีปฏิสัมพันธ์		
	ลบ	ปานกลาง	บวก
การฝากเงินออม		✓	
การชี้แจงของประธานต่อสมาชิกกลุ่ม			✓
การแลกเปลี่ยนความเห็นระหว่างสมาชิกกลุ่ม			✓
การประชุมคณะกรรมการ			✓
การจัดการขยะ			✓

จากการสังเกตแบบไม่มีส่วนร่วม จากกิจกรรมการประชุมกลุ่มสัจจะออมทรัพย์และการทำกิจกรรมชุมชนในจังหวัดตาก ผู้วิจัยใช้แบบตรวจรายการในการสังเกตภาคสนามสมาชิกที่เข้าร่วมกิจกรรมฝากเงินออมทรัพย์ พบว่า ในภารกิจกรรมดังกล่าวสมาชิกให้ความสนใจเข้าร่วมเป็นจำนวนมาก ปฏิสัมพันธ์ระหว่างสมาชิกมีมากโดยทั้งก่อนและหลังการฝากเงินออมสมาชิกจะมีการพูดคุยแลกเปลี่ยนความคิดเห็นซึ่งกันและกันด้วยสีหน้าที่ยิ้มแย้มและมีความสัมพันธ์ที่ดีต่อกันโดยเริ่มตั้งแต่ช่วงเช้าที่สมาชิกทยอยกันมาร่วมกิจกรรม ในระหว่างการประชุมประจำปีแม้ประธานกลุ่มออมทรัพย์จะรายงานและชี้แจงแนวทางของการดำเนินงานของกลุ่มต่อสมาชิกแต่โดยภาพรวมแล้วสมาชิกส่วนใหญ่ให้ความสนใจการประชุมชนเกี่ยวกับกิจกรรมการฝากเงินออมในขณะที่สมาชิกอีกส่วนหนึ่งมีการจับกลุ่มพูดคุยกันอย่างเป็นกันเอง รวมทั้งมีสมาชิกบางคนได้ซักถามในเรื่องที่เกี่ยวกับการดำเนินงานของกลุ่มออมทรัพย์ ฯ และรับฟังและสอบถามเกี่ยวกับข่าวสารของทางราชการจากผู้ใหญ่บ้าน ครูใหญ่โรงเรียนบ้านสะแกเครือ พัฒนาการอำเภอ เนื่องจากหมู่บ้านมี

ลักษณะของชุมชนชนบทที่ครัวเรือนส่วนใหญ่ประกอบอาชีพเกษตรกรรมสมาชิกจึงมีการรวมกลุ่มกันอย่างหนาแน่นพอถึงช่วงเที่ยงสมาชิกจึงทยอยกลับ ด้านการประชุมคณะกรรมการมีบรรยากาศที่ค่อนข้างจะมีลักษณะต้อยที่ต้อยอาศัยกันและมีสมาชิกบางคนมีความกระตือรือร้นต่อการแสดงความคิดเห็น และหลังจากการปิดการประชุมชนประธานและคณะกรรมการกลุ่มจะรับประทานอาหารกลางวันร่วมกันด้วย นอกจากนี้การทำกิจกรรมกลุ่มเกี่ยวกับประเด็นสาธารณะโดยเฉพาะการสร้างหอระฆังให้วัดสะแกเครือข่ายสมาชิกแต่ละครัวเรือนจะเข้ามาร่วมสังเกตการณ์และร่วมแรงกันทำกิจกรรม เช่นเดียวกับการทำกิจกรรมลงแรงเกี่ยวข้าวที่ตัวแทนของครัวเรือนจะร่วมแรงร่วมใจกันดำนา เกี่ยวข้าวและลากข้าวจนเสร็จภารกิจ (ดูตาราง 10)

ตาราง 10 ทิศทางของการมีปฏิสัมพันธ์ระหว่างสมาชิกกลุ่มออมทรัพย์ ฯ

กิจกรรม	ทิศทางของการมีปฏิสัมพันธ์		
	ลบ	ปานกลาง	บวก
การฝากเงินออม			✓
การชี้แจงของประธานต่อสมาชิกกลุ่ม			✓
การแลกเปลี่ยนความเห็นระหว่างสมาชิกกลุ่ม			✓
การประชุมคณะกรรมการ			✓
การสร้างหอระฆัง			✓