



๑

ภาคผนวก ก

รูปแบบการท่องเที่ยว (Tourism Form)

๒

๓

๔



รูปแบบการท่องเที่ยว (Tourism Form)

การเดินทางของผู้คนไปท่องเที่ยวที่แห่งหนึ่ง การเดินทางไปสถานที่แห่งใหม่ ได้มีการใช้สถานที่นั้น ๆ ใช้สิ่งอำนวยความสะดวก และบริการการเดินทางต่างกัน จุดมุ่งหมายต่างกัน วิธีการและความพึงพอใจที่แตกต่างกัน ทำให้เกิดรูปแบบ Form or label การท่องเที่ยวที่หลากหลาย การเรียกแต่ละรูปแบบ อาจจำแนกตามมิติ 4 มิติได้ ดังนี้

- | | |
|------------------------------------|-------------------------|
| 1. มิติด้านทรัพยากรแหล่งท่องเที่ยว | Tourism Resource |
| - ท่องเที่ยวธรรมชาติ | Natural Tourism |
| - ท่องเที่ยววัฒนธรรม | Cultural Tourism |
| - ท่องเที่ยวตามประวัติศาสตร์ | Historical Tourism |
| - ท่องเที่ยวตามสถานการณ์ | Event Tourism |
| - ท่องเที่ยวตามชนบทธรรมชาติ | Rural Tourism |
| - ท่องเที่ยวเฉพาะฤดูกาล | Endermic Tourism |
| 2. มิติด้านกิจกรรม | |
| - กีฬา | Sport |
| - นันทนาการ | Recreation |
| - บันเทิง | Entertainment |
| - ล่องไพร | Wilderness Tourism |
| - ท่องเที่ยวแบบผจญภัย | Adventure Travel |
| - ศึกษาประวัติศาสตร์ | Natural History Tourism |
| - ท่องเที่ยวแนวใหม่ | Alternative Tourism |
| - ท่องเที่ยวเพิ่มประสบการณ์ชีวิต | Experience Tourism |
| - ท่องเที่ยวศึกษาวัฒนธรรม | Cultural Tourism |
| - เที่ยวตามค่านิยม | Value – added Travel |
| 3. มิติด้านการตลาด | |
| - ท่องเที่ยวกลุ่มขนาดใหญ่ | Mass Market |
| - ท่องเที่ยวสะดวกสบาย | Elite Market |
| - ท่องเที่ยวแบกเป้เดินทาง | Back Packing Market |
| - ท่องเที่ยวโดยส่วนตัวอิสระ | Individual Market |
| - ท่องเที่ยวระหว่างประเทศ | International Market |

- ท่องเที่ยวในประเทศ Domestic Market
- 4. มิติด้านการจัดการ
 - ท่องเที่ยวที่ยั่งยืน Sustainable Tourism
 - การท่องเที่ยวเชิงอนุรักษ์ Conservation Tourism
 - การท่องเที่ยวเชิงนิเวศ Ecotourism



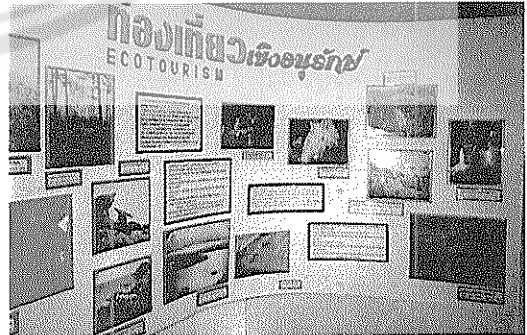
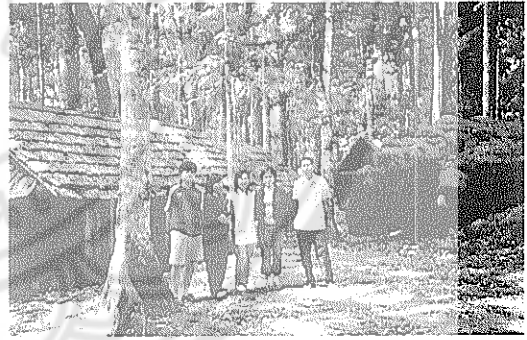
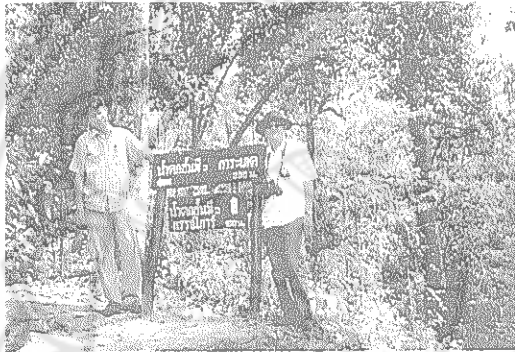
ภาคผนวก ข

หน้า

ภาพแสดงกิจกรรมการเก็บข้อมูลปฐมภูมิของคณะผู้ศึกษา	114
รายชื่ออุทยานแห่งชาติ ที่ประกาศจัดตั้งตามพระราชกฤษฎีกาแล้ว	115
ประชากรของหมู่บ้านที่อยู่อาศัยเกี่ยวข้องกับอุทยานแห่งชาติภูหินร่องกล้า	120
ประชากรของหมู่บ้านที่อยู่อาศัยเกี่ยวข้องกับอุทยานเขื่อนลำนาดกชาติตระการ	122
ประชากรของหมู่บ้านที่อยู่อาศัยเกี่ยวข้องกับอุทยานแห่งชาติแก่งเจ็ดแคว	124



(ภาพแสดงกิจกรรมการเก็บข้อมูลปฐมภูมิของคณะผู้ศึกษา)



(รายชื่ออุทยานแห่งชาติ ที่ประกาศจัดตั้งตามพระราชกฤษฎีกาแล้ว)

ลำดับ ที่	ชื่ออุทยานแห่งชาติ	จังหวัด	เนื้อที่ (ไร่)	ประกาศราชกิจจานุเบกษา		
				เล่ม	ตอนที่	วันเดือนปี
1	เขาใหญ่	นครนายก	1,355,468.75	79	86	18 ก.ย.2505
		สระบุรี	- 71.79	95	99	21 ก.ย. 2521
		นครราชสีมา	1,355,396.96			
		ปราจีนบุรี				
2	ภูกระดึง	เลย	217,581.25	79	104	23 พ.ย. 2505
			- 5.0	95	118	25 ต.ค. 2521
			217,576.25			
3	ทุ่งแสลงหลวง	พิจิตร	801,000	80	11	29 ม.ค. 2506
		เพชรบูรณ์	789,000	89	190	13 ธ.ค. 2515
			789,000	92	101	27 พ.ค. 2518
			789,000			
4	เขาสาร้อยยอด	ประจวบคีรีขันธ์	38,300	83	53	23 มิ.ย. 2509
			+ 23,000	99	46	1 เม.ย. 2525
			61,300			
5	น้ำหนาว	เพชรบูรณ์	603,750	89	71	4 พ.ค. 2515
		ชัยภูมิ	603,750	99	137	26 ก.ย. 2525
			603,750			
6	ดอยอินทนนท์	เชียงใหม่	168,750	89	148	2 ต.ค. 2515
			301,500	95	62	13 มิ.ย.2521
			301,500			
7	ภูพาน	สกลนคร	418,125	89	170	13 พ.ย. 2515
		กาฬสินธุ์	418,125	92	106	6 มิ.ย. 2518
			415,439	99	161	29 ต.ค. 2525
			415,439			
8	ตะรุเตา	สตูล	931,250	91	68	19 พ.ย. 2517

ลำดับ ที่	ชื่ออุทยานแห่งชาติ	จังหวัด	เนื้อที่ (ไร่)	ประกาศราชกิจจานุเบกษา		
				เล่ม	ตอนที่	วันเดือนปี
9	เขาหลวง	นครศรีธรรมราช	356,250	91	216	18 ธ.ค. 2517
10	คอกขุนตาล	ลำพูน	159,556.25	92	54	5 มี.ค. 2518
		ลำปาง				
11	น้ำตกพรึก	จันทบุรี	85,062.5	92	87	2 พ.ค. 2518
12	เอราวัณ	กาญจนบุรี	343,750	92	114	19 มี.ย. 2518
13	เขาชะเมา-เขาวง	ระยอง	52,300	92	267	31 ธ.ค. 2518
		จันทบุรี				
14	เขาคิชฌกูฏ	จันทบุรี	36,687	94	38	4 พ.ค. 2520
15	ลานสาง	ตาก	65,000	96	80	14 พ.ค. 2522
16	ภูเรือ	เลย	75,525	96	124	26 ก.ค. 2522
17	เฉลิมรัตนโกสินทร์	กาญจนบุรี	36,875	97	20	12 ก.พ. 2523
18	รามคำแหง	สุโขทัย	213,125	97	165	27 ต.ค. 2523
19	ไทรโยค	กาญจนบุรี	312,550	97	165	27 ต.ค. 2523
20	ทะเลบัน	สตูล	63,500	97	165	27 ต.ค. 2523
21	ห้วยเกะอ่างทอง	สุราษฎร์ธานี	63,750	97	174	12 พ.ย. 2523
22	เขาสก	สุราษฎร์ธานี	403,450	97	197	22 ธ.ค. 2523
23	ตาลโตน	ชัยภูมิ	135,737.5	97	208	31 ธ.ค. 2523
24	คอกสุเทพ-ปุย	เชียงใหม่	100,662.5	98	57	14 เม.ย. 2524
			+ 62,500	99	137	26 ก.ย. 2525
			163,162.5			
25	อ่างพังกา	พังกา	250,000	98	64	29 เม.ย. 2524
26	ศรีตังนาลัย	สุโขทัย	133,250	98	70	8 พ.ค. 2524
27	เขาสามหลั่น	สระบุรี	27,856.25	98	85	2 มี.ย. 2524
28	แก่งกระจาน	เพชรบุรี	1,548,750	98	92	12 มี.ย. 2524
		ประจวบคีรีขันธ์	+ 273,125	101	194	27 ธ.ค. 2527
			1,821,875			
29	ห้วยเกะสุรินทร์	พังกา	84,375	89	112	9 ก.ค. 2524

ลำดับ ที่	ชื่ออุทยานแห่งชาติ	จังหวัด	เนื้อที่ (ไร่)	ประกาศราชกิจจานุเบกษา		
				เล่ม	ตอนที่	วันเดือนปี
30	เขาพนมเบญจา	กระบี่	31,325	98	112	9 ก.ค. 2524
31	หาดในยาง	ภูเก็ต	56,250	98	115	13 ก.ค. 2524
32	แม่ปิง	เชียงใหม่	626,875	98	115	13 ก.ค. 2524
		ลำพูน				
		ตาก				
33	แก่งตะนะ	อุบลราชธานี	50,000	98	115	13 ก.ค. 2524
34	เขาแหลมหญ้า-หมู่ เกาะเสม็ด	ระยอง	81,875	98	162	1 ต.ค. 2524
35	เวียงโกศัย	แพร่	256,250	98	168	9 ต.ค. 2524
		ลำปาง				
36	หาดเจ้าไหม	ตรัง	144,300	98	170	14 ต.ค. 2524
			- 7.65	106	152	13 ก.ย. 2532
			144,292.35			
37	น้ำตกแม่สุรินทร์	แม่ฮ่องสอน	247,875	98	180	29 ต.ค. 2524
38	เขื่อนศรีนครินทร์	กาญจนบุรี	957,500	98	210	23 ธ.ค. 2524
39	ทับลาน	นครราชสีมา	1,400,000	98	210	23 ธ.ค. 2524
		ปราจีนบุรี	- 2,625	106	107	7 ก.ค. 2532
			1,397,375			
40	ตากลินนหาราช	ตาก	93,125	98	210	23 ธ.ค. 2524
41	ปางศิลา	ปราจีนบุรี	527,500	99	24	22 ก.พ. 2525
42	เขาปู่-เขาย่า	ตรัง	433,750	99	72	27 พ.ค. 2525
		พัทลุง				
		นครศรีธรรมราช				
43	หมู่เกาะสิมิลัน	พังงา	80,000	99	123	1 ก.ย. 2525
44	คลองลาน	กำแพงเพชร	187,500	99	191	25 ธ.ค. 2525
45	หมู่เกาะช้าง	ตราด	406,250	99	197	31 ธ.ค. 2525

ลำดับ ที่	ชื่ออุทยานแห่งชาติ	จังหวัด	เนื้อที่ (ไร่)	ประกาศราชกิจจานุเบกษา		
				เล่ม	ตอนที่	วันเดือนปี
46	แหลมสน	ระนอง	196,875	100	135	19 ต.ค.2526
47	หาดนพรัตน์ธารา- หมู่เกาะพีพี	พังงา	243,725	100	160	6 ต.ค.2526
48	ภูหินร่องกล้า	พิษณุโลก	191,875	101	96	26 ก.ค.2527
49	หมู่เกาะเภตรา	ตรัง	308,987	101	200	31 ธ.ค.2527
50	ภูเก้า-ภูพานคำ	อุดรธานี	201,250	102	130	20 ก.ย.2528
51	แม่ยม	แพร่	284,218.75	103	34	1 มี.ค.2529
52	เขาลำปี-หาดท้าย เหมือง	ลำปาง	45,000	103	59	14 เม.ย.2529
53	ภูจอง-นายอย	พังงา	428,750	104	103	1 มี.ย.2530
54	แม่แว้ง	อุบลราชธานี	558,750	104	183	14 ก.ย.2530
55	น้ำตกชาติตระการ	กำแพงเพชร	339,375	104	220	2 พ.ย.2530
56	ศรีพังงา	นครสวรรค์	153,800	104	60	16 เม.ย.2531
57	ห้วยหาด	พิษณุโลก	517,850	105	122	24 ก.ค.2531
58	แจ้ซ้อน	สกลนคร	370,000	105	122	24 ก.ค.2531
59	มุกดาหาร	มุกดาหาร	30,312.5	105	235	28 ธ.ค.2531
60	ศรีลานนา	นครพนม	878,750	106	120	1 ธ.ค.2532

ลำดับ ที่	ชื่ออุทยานแห่งชาติ	จังหวัด	เนื้อที่ (ไร่)	ประกาศราชกิจจานุเบกษา		
				เล่ม	ตอนที่	วันเดือนปี
61	คอยหลวง	เชียงราย พะเยา ลำปาง	731,250	107	61	16 เม.ย.2533
62	ห่มเกล้าสันตา	กระบี่	83,750	107	146	15 ส.ค.2533
63	คลองวังเจ้า	กำแพงเพชร ตาก	466,875	107	158	29 ส.ค.2533
64	น้ำตกโยง	นครศรีธรรมราช	128,125	108	127	22 ก.ค.2534
65	เขาน้ำค้าง	สงขลา	132,500	108	127	22 ก.ค.2534
66	เขาหลัก – ถ้ำรู	พังงา	78,125	108	152	30 ส.ค.2534

ที่มา : ส่วนอุทยานแห่งชาติ กรมป่าไม้, พ.ศ. 2535

หมายเหตุ

- ▲ รวมอุทยานแห่งชาติที่ประกาศถึงเดือนสิงหาคม 2534
- ▲ จำนวน 66 แห่ง เนื้อที่ 21,564,684.81 ไร่
- ▲ คิดเป็นร้อยละ 6.72 ของเนื้อที่ประเทศ

(ประชากรของหมู่บ้านที่อยู่อาศัยเกี่ยวข้องกับอุทยานแห่งชาติภูหินร่องกล้า)

จังหวัด	อำเภอ	ตำบล	หมู่บ้าน	จำนวน ครัวเรือน	จำนวน ประชากร
พิษณุโลก	นครไทย	บ่อโพธิ์	บ้านนาตาดิ	73	467
พิษณุโลก	นครไทย	บ่อโพธิ์	บ้านโคกคล้าย	68	275
พิษณุโลก	นครไทย	บ่อโพธิ์	บ้านป่ารวก	175	713
พิษณุโลก	นครไทย	บ่อโพธิ์	บ้านท่าหินลาด	70	370
พิษณุโลก	นครไทย	บ่อโพธิ์	บ้านโป่งกะเมอ	105	551
พิษณุโลก	นครไทย	บ่อโพธิ์	บ้านสวนยาง	175	734
พิษณุโลก	นครไทย	บ่อโพธิ์	บ้านห้วยนา	170	726
พิษณุโลก	นครไทย	บ่อโพธิ์	บ้านห้วยเมือง	153	653
พิษณุโลก	นครไทย	บ่อโพธิ์	บ้านโคก	238	877
พิษณุโลก	นครไทย	บ่อโพธิ์	บ้านเนินเพิ่ม	406	1,410
พิษณุโลก	นครไทย	บ่อโพธิ์	บ้านห้วยดินตั่ง	225	874
พิษณุโลก	นครไทย	หนองกะท้าว	บ้านนาโพธิ์	285	1,041
พิษณุโลก	นครไทย	หนองกะท้าว	บ้านนางาน	144	640
พิษณุโลก	นครไทย	บ้านแยง	บ้านห้วยเฮี้ยะ	255	1,118
พิษณุโลก	นครไทย	บ้านแยง	บ้านลาดค้อ	116	520
พิษณุโลก	นครไทย	บ้านแยง	บ้านแก่งลาด	79	357
พิษณุโลก	นครไทย	บ้านแยง	บ้านห้วยทรายเหนือ	150	708
เพชรบูรณ์	เขาค้อ	เข็กน้อย	บ้านห้วยน้ำขาว	89	519
เพชรบูรณ์	เขาค้อ	เข็กน้อย	บ้านเข็กน้อย	243	1,375
เพชรบูรณ์	หล่มเก่า	วังบาล	บ้านทับเบิก	186	976
เลย	ด่านซ้าย	กกสะทอน	บ้านหมากแข้ง	137	661
เลย	ด่านซ้าย	กกสะทอน	บ้านกกงาน	107	477
เลย	ด่านซ้าย	กกสะทอน	บ้านห้วยมุ่น	220	902
เลย	ด่านซ้าย	กกสะทอน	บ้านตวบค้อ	110	540

จังหวัด	อำเภอ	ตำบล	หมู่บ้าน	จำนวน ครัวเรือน	จำนวน ประชากร
เลย	ด่านซ้าย	กกสะทอน	บ้านน้ำเย็น	140	542
พิษณุโลก	นครไทย	เนินเพิ่ม	บ้านร่องกล้า	82	389

ที่มา อุทยานแห่งชาติภูหินร่องกล้า กรมป่าไม้, พ.ศ. 2543



(ประชากรของหมู่บ้านที่อยู่อาศัยเกี่ยวข้องกับอุทยานแห่งชาติน้ำตกชาติตระการ)

จังหวัด	อำเภอ	ตำบล	หมู่บ้าน	จำนวน ครัวเรือน	จำนวน ประชากร
พิษณุโลก	นครไทย	บ้านพร้าว	บ้านพร้าว	314	1,552
พิษณุโลก	นครไทย	บ้านพร้าว	บ้านห้วยทราย	128	608
พิษณุโลก	นครไทย	บ้านพร้าว	บ้านน้ำลาด	74	326
พิษณุโลก	นครไทย	บ้านพร้าว	บ้านป่าซ่าน	262	1,368
พิษณุโลก	นครไทย	บ้านพร้าว	บ้านนายาว	111	479
พิษณุโลก	นครไทย	นครไทย	บ้านหนองน้ำสร้าง	134	985
พิษณุโลก	นครไทย	นครไทย	บ้านเนินสว่าง	116	543
พิษณุโลก	นครไทย	นครไทย	บ้านนาหัวเซ	42	209
พิษณุโลก	นครไทย	นครไทย	บ้านหนองลาน	123	605
พิษณุโลก	นครไทย	นครไทย	บ้านน้ำพาย	88	428
พิษณุโลก	นครไทย	นครไทย	บ้านด่าน	33	221
พิษณุโลก	นครไทย	นาบัว	บ้านร้องกอก	50	243
พิษณุโลก	นครไทย	นาบัว	บ้านโนน	156	724
พิษณุโลก	นครไทย	นาบัว	บ้านนาไก่เจ็ย	78	361
พิษณุโลก	นครไทย	นาบัว	บ้านน้ำลอม	147	748
พิษณุโลก	นครไทย	นาบัว	บ้านนาคล้อ	52	254
พิษณุโลก	นครไทย	นาบัว	บ้านนาคสัย	112	789
พิษณุโลก	นครไทย	นาบัว	บ้านดอน	89	429
พิษณุโลก	นครไทย	นครชุม	บ้านนาทุ่งใหญ่	124	552
พิษณุโลก	นครไทย	นครชุม	บ้านนาลานข้าว	138	591
พิษณุโลก	นครไทย	นครชุม	บ้านนาเมือง	107	420
พิษณุโลก	นครไทย	นครชุม	บ้านนาซอน	63	274
พิษณุโลก	นครไทย	นครชุม	บ้านชุมกัน	87	344
พิษณุโลก	นครไทย	นครชุม	บ้านนากะบาก	100	156

จังหวัด	อำเภอ	ตำบล	หมู่บ้าน	จำนวน ครัวเรือน	จำนวน ประชากร
พิษณุโลก	นครไทย	นครชุม	บ้านนาฟองแดง	154	736
พิษณุโลก	นครไทย	นครชุม	บ้านนาตาด	35	168
พิษณุโลก	นครไทย	น้ำกุ่ม	บ้านนางพ้อง	32	128
พิษณุโลก	นครไทย	น้ำกุ่ม	บ้านน้ำกุ่ม	123	567
พิษณุโลก	นครไทย	น้ำกุ่ม	บ้านโป่งเบีย	86	394
พิษณุโลก	นครไทย	น้ำกุ่ม	บ้านนาแฝก	116	462
พิษณุโลก	นครไทย	น้ำกุ่ม	บ้านนาหิน	37	169
พิษณุโลก	นครไทย	น้ำกุ่ม	บ้านโป่งสอ	34	146
พิษณุโลก	นครไทย	น้ำกุ่ม	บ้านนุ่งผ้า	66	319
พิษณุโลก	นครไทย	ชาติตระการ	บ้านนาน้อย	92	394
พิษณุโลก	ชาติตระการ	ชาติตระการ	บ้านนาลาน	149	747
พิษณุโลก	ชาติตระการ	ชาติตระการ	บ้านป่ากรอง	168	705
พิษณุโลก	ชาติตระการ	ชาติตระการ	บ้านนาปีกแรด	56	217
พิษณุโลก	ชาติตระการ	ชาติตระการ	บ้านชาติตระการ	94	416
พิษณุโลก	ชาติตระการ	ชาติตระการ	บ้านน้ำพิง	63	343
พิษณุโลก	ชาติตระการ	บ่อลาด	บ้านลาดเรือ	68	336
พิษณุโลก	ชาติตระการ	บ่อลาด	บ้านขวดน้ำมัน	110	552
พิษณุโลก	ชาติตระการ	บ่อลาด	บ้านนาตรอน	106	455
พิษณุโลก	ชาติตระการ	ท่าสะแก	บ้านท่าสะแก	252	1,136
พิษณุโลก	ชาติตระการ	ท่าสะแก	บ้านขนองสองสลึง	106	518
พิษณุโลก	ชาติตระการ	ท่าสะแก	บ้านหนองน้ำปอ	72	294
พิษณุโลก	ชาติตระการ	ท่าสะแก	บ้านนาม่วง	99	475

ที่มา : อุทยานแห่งชาติน้ำตกชาติตระการ กรมป่าไม้, พ.ศ. 2541

(ประชากรของหมู่บ้านที่อยู่อาศัยเกี่ยวข้องกับอุทยานแห่งชาติแก่งเจ็ดแคว)

จังหวัด	อำเภอ	ตำบล	หมู่บ้าน	จำนวน ครัวเรือน	จำนวน ประชากร
พิษณุโลก	วัดโบสถ์	บ้านยาง	บ้านนาขาม	208	814
พิษณุโลก	ชาติตระการ	สวนเมี่ยง	บ้านแก่งบัวคำ	57	242
พิษณุโลก	วัดโบสถ์	คันไช้	บ้านคันไช้	198	798
พิษณุโลก	วังทอง	แก่งโสภา	บ้านเขาน้อย	375	1,654
พิษณุโลก	วังทอง	บ้านกลาง	บ้านทุ่งเอี้ยง	120	549
พิษณุโลก	วังทอง	บ้านกลาง	บ้านไร่เหนือ	50	132
พิษณุโลก	วังทอง	บ้านกลาง	บ้านซำมะค่า	42	111
พิษณุโลก	นครไทย	บ้านแยง	บ้านโป่งแค	59	193
พิษณุโลก	นครไทย	บ้านแยง	บ้านถ้ำพริก	95	417
พิษณุโลก	นครไทย	บ้านแยง	บ้านหนองหิน	409	2,035
พิษณุโลก	นครไทย	บ้านแยง	บ้านซำบอน	52	182
พิษณุโลก	นครไทย	หนองกะท้าว	บ้านน้ำดาก	110	494
พิษณุโลก	ชาติตระการ	สวนเมี่ยง	บ้านสวนเมี่ยง	127	550
พิษณุโลก	ชาติตระการ	สวนเมี่ยง	บ้านหนองขาหย่าง	144	627
พิษณุโลก	ชาติตระการ	สวนเมี่ยง	บ้านน้อย	77	357
พิษณุโลก	ชาติตระการ	สวนเมี่ยง	บ้านห้วยช้างแทง	96	359
พิษณุโลก	ชาติตระการ	สวนเมี่ยง	บ้านห้วยหมากหล้า	137	464
พิษณุโลก	ชาติตระการ	สวนเมี่ยง	แก่งบัวคำ	57	242
พิษณุโลก	วังทอง	แก่งโสภา	บ้านลานหญ้า	120	512
พิษณุโลก	วัดโบสถ์	คันไช้	บ้านห้วยน้ำโจน	220	723
พิษณุโลก	วัดโบสถ์	บ้านยาง	บ้านนาขาม	299	820
พิษณุโลก	วัดโบสถ์	คันไช้	บ้านคันไช้	148	657
พิษณุโลก	วัดโบสถ์	คันไช้	บ้านหนองรวก	116	369

จังหวัด	อำเภอ	ตำบล	หมู่บ้าน	จำนวน ครัวเรือน	จำนวน ประชากร
พิษณุโลก	วัดโบสถ์	คันไช้	บ้านหนองกระบาก	190	772
พิษณุโลก	นครไทย	หนองกะท้าว	บ้านหลังเขา	187	699

ที่มา : อุทยานแห่งชาติแก่งเจ็ดแคว กรมป่าไม้, พ.ศ. 2543





1. กระบวนการทางนิเวศ เป็นกระบวนการและกิจกรรมที่เชื่อมโยงสิ่งมีชีวิตต่างๆ กับสิ่งแวดล้อม เช่น สิ่งรบกวน การทดแทนของสังคมพืช ห่วงโซ่อาหาร วงจรการผลิตคาร์บอน ความสามารถในการผลิต และการย่อยสลาย

2. การท่องเที่ยว (Tourism) หมายถึง กิจกรรมการเดินทางจากที่หนึ่งโดยไม่ว่าระยะทางนั้นจะใกล้หรือไกล และการเดินทางนั้นจะมีการค้างแรมหรือไม่ กิจกรรมของการท่องเที่ยวมีเงื่อนไขที่เกี่ยวข้อง 3 ประการ

1.1 ต้องมีการเดินทาง

1.2 ต้องมีสถานที่ปลายทางที่ประสงค์จะไปเยี่ยมเยือน

1.3 ต้องมีจุดมุ่งหมายของการเดินทาง

3. การท่องเที่ยวเชิงนิเวศ เป็นการท่องเที่ยวไปในสถานที่ใดๆ โดยมีจุดประสงค์เพื่อการศึกษา พักผ่อน และชื่นชมทิวทัศน์ทางธรรมชาติและสังคมวัฒนธรรม รวมทั้งความเป็นอยู่ของคนท้องถิ่น โดยนักท่องเที่ยวมีความรู้และความรับผิดชอบต่อระบบนิเวศของแหล่งท่องเที่ยว

4. การท่องเที่ยวแบบยั่งยืน (Sustainable tourism) เป็นรูปแบบหนึ่งของการท่องเที่ยวครอบคลุมการจัดการที่กว้างขวางในการจัดการที่ลดหรือปราศจากผลกระทบ นักท่องเที่ยวมีความพึงพอใจเป็นสำคัญ จัดการให้คงรายได้ทางการเงินและการจ้างงานสูงสุดไว้ รวมทั้งมีการผดุงไว้ซึ่งองค์ประกอบทางสังคมและวัฒนธรรมที่เกี่ยวข้องทั้ง โดยตรงและโดยอ้อมกับธุรกิจท่องเที่ยว

5. ความบูรณาการ (เป็นอันหนึ่งอันเดียวกัน) ของระบบนิเวศ การรักษาระบบนิเวศทั้งที่เป็นระบบที่มีการจัดการและไม่มีการจัดการให้มีสภาพธรรมชาติที่มีคุณภาพและยั่งยืน โดยมีการสืบทอดพันธุกรรมของพืชพันธุ์ต่างๆ และความหลากหลายของชนิดพันธุ์และระบบนิเวศอยู่ต่อไปในอนาคต

6. ทรัพยากรที่เป็นเอกลักษณ์ เป็นระบบนิเวศหนึ่งที่มีลักษณะพื้นที่ทรัพยากร พืชพันธุ์ สัตว์ป่า ที่มีลักษณะเฉพาะ ความเป็นเอกลักษณ์ ไม่เหมือนที่แห่งใด หาได้ยากและมีอยู่เฉพาะพื้นที่วางแผนเท่านั้น

7. นักท่องเที่ยว (Tourists) หมายถึง บุคคลที่เดินทางจากถิ่นที่พำนักของตนเองไปยังสถานที่แห่งอื่น โดยมีวัตถุประสงค์ที่ไม่ใช่การทำงานประจำหรือการศึกษา คำนิยามที่ใช้ในประเทศไทยให้เรียก “นักท่องเที่ยว” ในส่วนของผู้เดินทางและมีการพำนักค้างคืนอย่างน้อย 1 คืน ส่วนผู้ไม่พำนักค้างคืนเรียก “นักท่องเที่ยวจร”

8. นิเวศวิทยา เป็นการศึกษาทางวิทยาศาสตร์ที่เกี่ยวข้องกับความสัมพันธ์ของสิ่งมีชีวิตต่าง ๆ ที่อาศัยอยู่ร่วมกัน โดยมีจำนวนประชากร การกระจายพันธุ์ การผลิตทางชีวภาพ และมีความสัมพันธ์กันระหว่างสิ่งมีชีวิตกับสิ่งไม่มีชีวิตกับสิ่งแวดล้อม รวมทั้งศึกษากระบวนการของระบบ

นิเวศ หน้าที่การเปลี่ยนแปลงและการสนองตอบต่อสิ่งเร้าต่าง ๆ

9. แนวทางการวางแผนที่คำนึงถึงความสำคัญของระบบนิเวศ เป็นแนวทางการวางแผนหรือการตัดสินใจที่คำนึงถึงความสำคัญของระบบนิเวศ และตระหนักถึงการกระทำของมนุษย์ที่มีผลต่อสิ่งแวดล้อมที่สภาพธรรมชาติทุกระบบเชื่อมโยงกัน การวางแผนและการดำเนินงานตามแผนจึงจำเป็นต้องมีแนวทางที่พิจารณาปัจจัยต่างๆ รวมกัน ทั้งทางด้านสังคม เศรษฐกิจ สภาพธรรมชาติ วัฒนธรรม และวิทยาการต่าง ๆ ทั้งนี้เพื่อให้การวางแผนเกิดความสมดุลและป้องกันผลกระทบจากการกระทำของมนุษย์ก่อนที่จะดำเนินการโครงการใด ๆ

10. พื้นที่อ่อนไหวต่อการคุกคาม เป็นพื้นที่สำคัญซึ่งมีอยู่ทั้งบนบกและในน้ำ ทั้งที่เป็นพื้นที่สาธารณะและพื้นที่เอกชน และพื้นที่ที่มีสภาพอ่อนไหวทางธรรมชาติ สังคม และวัฒนธรรม พื้นที่ลักษณะดังกล่าวถือว่าเป็นพื้นที่หลักที่จะต้องกำหนดไว้ให้มีการสงวนปกป้องจากการพัฒนาใด ๆ ซึ่งจำเป็นต้องระบุไว้ในระหว่างการเตรียมแผน พื้นที่อ่อนไหวเหล่านี้ปกติจะกำหนดให้มีการปกป้องไว้ด้วยพื้นที่กันชนที่มีระยะห่างพอควรและจำกัดการใช้พื้นที่ไว้ตามที่เหมาะสมเท่านั้น

11. ระบบนิเวศ เป็นระบบที่ซับซ้อนของสิ่งมีชีวิตต่าง ๆ (พืช สัตว์ รา จุลชีพมนุษย์) ที่มีความเป็นอยู่สัมพันธ์กับสิ่งแวดล้อมภายนอก (ดิน น้ำ อากาศ และแร่ธาตุ) โดยมีปฏิกริยาร่วมกัน เพื่อสร้างวงจรอาหาร การไหลเวียนของพลังงานที่ก่อให้เกิดมวลชีวภาพ สังคมของสิ่งมีชีวิต และการเปลี่ยนแปลงรูปแบบของระบบนิเวศในช่วงระยะเวลาหนึ่ง ๆ

12. รูปแบบการท่องเที่ยวเชิงนิเวศ (Ecotourism) หมายถึง รูปแบบหนึ่งของการท่องเที่ยวอย่างมีความรับผิดชอบในแหล่งธรรมชาติที่มีเอกลักษณ์เฉพาะถิ่นและแหล่งวัฒนธรรมที่เกี่ยวข้องกับระบบนิเวศ โดยมีกระบวนการเรียนรู้ร่วมกันของผู้ที่เกี่ยวข้องภายใต้การจัดการสิ่งแวดล้อมและการท่องเที่ยวอย่างมีส่วนร่วมของท้องถิ่นเพื่อมุ่งเน้นให้เกิดจิตสำนึกแห่งการรักษาระบบนิเวศอย่างยั่งยืน

13. แหล่งท่องเที่ยว หมายถึง แหล่งที่เป็นจุดหมายของการท่องเที่ยว ซึ่งหมายถึงพื้นที่รองรับนักท่องเที่ยว มีทรัพยากรที่เป็นสิ่งดึงดูดใจนักท่องเที่ยวประเภทใดประเภทหนึ่ง แต่ไม่เน้นความดึงดูดใจประเภทอื่น ขึ้นอยู่กับรูปแบบและกิจกรรมของการท่องเที่ยว