

บทที่ 3

แหล่งท่องเที่ยวในพื้นที่ลุ่มน้ำแควน้อย

พื้นที่ลุ่มน้ำแควน้อย

ลุ่มน้ำแควน้อย มีเนื้อที่รวมทั้งสิ้นประมาณ 5,299 ตารางกิโลเมตร ครอบคลุมพื้นที่ 6 อำเภอในจังหวัดพิษณุโลก คือ อำเภอชาติตระการ อำเภอนครไทย อำเภอวัดโบสถ์ อำเภอวังทอง อำเภอพรหมพิราม และอำเภอเมือง ลุ่มน้ำแควน้อยตั้งอยู่ระหว่างเส้นละติจูดที่ 16 องศา 47 ลิปดา 53.0226 ฟิลิปดาเหนือ ถึง 17 องศา 43.3182 ฟิลิปดาเหนือ และเส้นลองจิจูดที่ 100 องศา 57 ลิปดา 28.5575 ฟิลิปดาตะวันออก

จากการกำหนดนโยบายของประเทศ ตามแผนพัฒนาเศรษฐกิจและสังคมแห่งชาติ ฉบับที่ 7 (2535 - 2539) ได้กำหนดศักยภาพลุ่มน้ำเป็น 25 ลุ่มน้ำ ในพื้นที่จังหวัดพิษณุโลก ลุ่มน้ำแควน้อย จัดเป็นลุ่มน้ำสาขาของลุ่มน้ำน่าน ลุ่มน้ำแควน้อยมีต้นกำเนิดจากกลุ่มภูเขาในทิวเขาหลวงพระบาง และทิวเขาเพชรบูรณ์ ไหลผ่านลงมาในแนวทิศตะวันออกเฉียงใต้ ผ่านพื้นที่อำเภอนครไทยและไหลวกขึ้นไปทางทิศตะวันออกเฉียงเหนือบรรจบกับลำน้ำภาคในพื้นที่อำเภอชาติตระการแล้วลงสู่พื้นที่ของอำเภอวัดโบสถ์ และที่ราบอำเภอพรหมพิราม ก่อนจะไปบรรจบกับแม่น้ำน่านที่บ้านปากโทก อำเภอเมืองพิษณุโลก รวมความยาวของแม่น้ำประมาณ 185 กิโลเมตร โดยมีทางน้ำสาขาที่สำคัญ ได้แก่ ห้วยอ่อมสิงห์ ห้วยน้ำเพือ ลำน้ำคาน ลำน้ำภาคเป็นต้นทั้งนี้ก่อนที่จะไหลบรรจบกับแม่น้ำน่าน มีคลองใหญ่ 2 สายไหลเข้ามาบรรจบแม่น้ำแควน้อยคือ คลองโป่งนกและคลองหางกา

ภูมิประเทศ

สภาพทั่วไปทางภูมิศาสตร์ของลุ่มน้ำแควน้อย มีต้นน้ำอยู่ในเขตอำเภอชาติตระการ จังหวัดพิษณุโลก บริเวณเทือกเขาภูสอยดาวที่ระดับความสูงยอดเขาประมาณ + 2,100 เมตรจากระดับน้ำทะเลปานกลาง สภาพภูมิประเทศต้นน้ำเป็นหุบเขา มีป่าไม้ปกคลุมทั่วไปพื้นที่เทือกเขาสูงที่เป็นต้นน้ำสาขาเล็ก ๆ หลายสาขาได้รับการประกาศให้เป็นเขตอุทยานแห่งชาติ คืออุทยานแห่งชาติน้ำตกชาติตระการ อุทยานแห่งชาติภูสอยดาว (พื้นที่ส่วนใหญ่อยู่ในเขตจังหวัดอุตรดิตถ์) อุทยานแห่งชาติภูหินร่องกล้า อุทยานแห่งชาติแก่งเจ็ดแคว ในส่วนท้ายน้ำพื้นที่ที่มีความลาดชันลดระดับมาเรื่อยๆ จนเป็นที่ราบก่อนที่จะบรรจบกับลำน้ำน่านที่บ้านปากโทก อำเภอเมืองพิษณุโลก

ภูมิอากาศ

ลุ่มน้ำแควน้อยอยู่ในเขตอากาศแบบฝนเมืองร้อน มีสภาพอากาศที่แห้งแล้งและชุ่มชื้นสลับกัน ฤดูร้อนจะอยู่ระหว่างเดือนกุมภาพันธ์ถึงเดือนพฤษภาคม ฤดูฝนจะเริ่มเดือนมิถุนายน

ถึงเดือนตุลาคม และฤดูหนาวเริ่มในเดือนพฤศจิกายนถึงเดือนมกราคม ฝนตกเฉลี่ยปีละ 1,368 มิลลิเมตร อุณหภูมิเฉลี่ยสูงสุดประมาณ 31 องศาเซลเซียสและอุณหภูมิต่ำสุด 24 องศาเซลเซียส ส่วนอุณหภูมิมียอดคอยสูงในแหล่งท่องเที่ยวของอุทยานแห่งชาติมีรายงานต่ำถึง 0 - 4 องศาเซลเซียส

ฤดูกาลมีผลต่อทรัพยากรและกิจกรรมการท่องเที่ยว ในฤดูฝนน้ำมากทำให้แหล่งท่องเที่ยวประเภทน้ำตกมีความสวยงามมาก ตามลำน้ำมีระดับน้ำสูงพอที่จะจัดให้มีกิจกรรมกีฬาทางน้ำที่ใช้ดึงดูดผู้เยี่ยมชมได้ดีในฤดูหนาวปริมาณน้ำมีน้อย แต่สภาพอากาศเย็นสบาย เหมาะแก่การจัดกิจกรรมและกีฬากลางแจ้งประเภทต่าง ๆ เช่น การเดินป่าท่องไพร กีฬาจักรยานภูเขา ส่วนฤดูแล้งมีน้ำน้อยและอากาศร้อนจึงมีผลให้มีผู้มาเยือนมีจำนวนน้อยลงกว่าช่วงอื่น ๆ

ทรัพยากรป่าไม้

ป่าไม้เป็นแหล่งทรัพยากรและเป็นทรัพยากรการท่องเที่ยวทางธรรมชาติ ทั้งป่าเขา ชารน้ำ และน้ำตกที่สำคัญของกลุ่มน้ำแควน้อย พื้นที่ป่าไม้ที่เป็นแหล่งต้นน้ำได้รับการประกาศเป็นพื้นที่ป่าเพื่อการอนุรักษ์ตามกฎหมายได้แก่ อุทยานแห่งชาติ และ เขตรักษาพันธุ์สัตว์ป่า ในอดีตกลุ่มน้ำแควน้อยมีสภาพพื้นที่เป็นป่าดิบเขาป่าเบญจพรรณ ป่าเต็งรัง ในปัจจุบันป่าส่วนใหญ่อยู่ในสภาพเสื่อมโทรมและเปลี่ยนเป็นไร่ร้างหรือทุ่งหญ้า โดยเฉพาะพื้นที่ที่อยู่ใกล้เขตชุมชน สภาพป่าดั้งเดิมเหลืออยู่แต่เพียงเขตพื้นที่ป่าเพื่อการอนุรักษ์ แต่ก็มีปัญหาการลักลอบตัดไม้ทำลายป่าอยู่เนื่อง ๆ แม้จะมีการดูแลควบคุมโดยเจ้าหน้าที่ของรัฐ และมีกฎหมายควบคุมอย่างเข้มงวด โดยเฉพาะอย่างยิ่งพระราชบัญญัติ อุทยานแห่งชาติ พ.ศ. 2504

ทรัพยากรดินการใช้ที่ดิน

พื้นที่ดินในบริเวณกลุ่มน้ำแควน้อยครอบคลุมอาณาเขตกว้าง ได้มีการแบ่งเขตการใช้ที่ดินออกเป็นประเภทใหญ่ ๆ ได้ดังนี้คือ บริเวณป่าดิบเขา ป่าเบญจพรรณ ป่าเต็งรัง ป่าเสื่อมโทรม ไร่ร้าง พื้นที่เกษตรกรรม พื้นที่ป่าปลูก และพื้นที่หินโผล่

ทรัพยากรน้ำ

ลำน้ำแควน้อยเป็นลำน้ำสาขาสำคัญสายหนึ่งของแม่น้ำน่านมีต้นน้ำอยู่ในเขตอำเภอชาติตระการ จังหวัดพิษณุโลก เป็นลำน้ำสายหลักที่ประชาชนในพื้นที่บริเวณกลุ่มน้ำได้ใช้ประโยชน์ ทั้งการ อุปโภค บริโภค การประมง และ การเกษตรกรรมที่เป็นอาชีพหลัก ของประชาชนส่วนใหญ่ รวมทั้งยังเอื้อประโยชน์ต่อการท่องเที่ยวของจังหวัดอีกด้วย สถานการณ์ปัจจุบันน้ำมีสีแฉงขุ่น มีตะกอนแขวนลอย ในน้ำสูง ฤดูแล้งปริมาณน้ำน้อย และเกิดอุทกภัยในบางปี

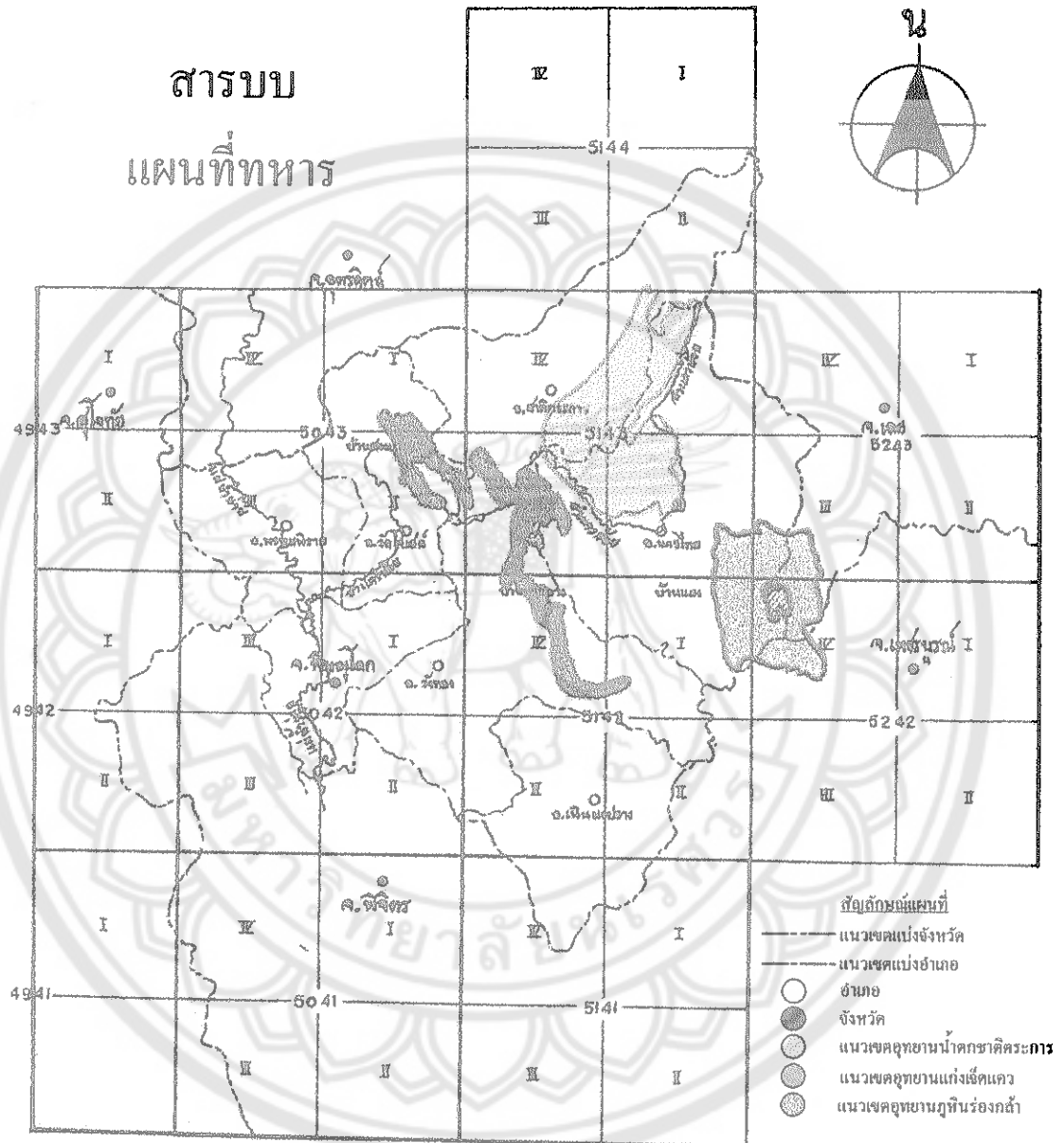
สภาพทางเศรษฐกิจและสังคม

ประชากรที่อาศัยอยู่รอบ ๆ พื้นที่อุทยานแห่งชาติ มีอาชีพหลักในด้านการเกษตร รายได้จึงขึ้นอยู่กับราคาของผลผลิตในแต่ละปี แต่โดยเฉลี่ยชาวบ้านมีฐานะทางเศรษฐกิจต่ำ อาชีพรองลงมาคือ การตัดฟัน เฝ้าด่านขาย การลักลอบแปรรูปไม้ส่งขายแก่นายทุน และการหาของป่า ล่าสัตว์ ดังนั้น ปัญหาที่ทางอุทยานแห่งชาติประสบคือ การบุกรุกที่ทำกิน การลักลอบตัดไม้ และ ล่าสัตว์ สำหรับอำเภอ นครไทย นั้นเป็นอำเภอที่ได้รับประโยชน์จากการจัดตั้งอุทยานแห่งชาติมากที่สุด โดยได้รับผลประโยชน์รูปการขายอุปกรณ์และอาหารสำหรับพักผ่อน รายได้จากการรับจ้างในการรับนักท่องเที่ยวขึ้นไปยังอุทยานแห่งชาติ (พรชัย ศรีศักดิ์, 2543 : 11 – 12)

ประชากรที่อาศัยอยู่รอบ อุทยานแห่งชาติในเขตลุ่มแม่น้ำแควน้อยส่วนใหญ่เป็นคนไทย ประกอบอาชีพเกษตรกรรม ตั้งที่อยู่อาศัยกระจายตามลุ่มน้ำและเขตที่ราบเล็ก ๆ ตามหุบเขาและมีกลุ่มชาวม้ง ที่ทางราชการได้อพยพลงมาจากเหตุการณ์รบในสมัยสมรภูมिरองกล้า ที่อยู่ในพื้นที่กันออกใจกลางอุทยานแห่งชาติภูหินร่องกล้า

แหล่งท่องเที่ยวในพื้นที่ลุ่มน้ำแควน้อย

แหล่งท่องเที่ยวในลุ่มน้ำแควน้อยในกรณีศึกษา นี้ ได้จัดเป็นกลุ่มแยกแต่ละอุทยานแห่งชาติ คือ อุทยานแห่งชาติภูหินร่องกล้า อุทยานแห่งชาติน้ำตกชาติตระการ อุทยานแห่งชาติแก่งเจ็ดแควมีลักษณะในรายละเอียดแยกย่อยทางด้านสุนทรีย์ภาพ ความสำคัญทางประวัติศาสตร์ วัฒนธรรม ธรรมชาติ จำนวนนักท่องเที่ยว สิ่งอำนวยความสะดวก และความเปราะบางด้านสิ่งแวดล้อมในแต่ละอุทยานฯ เป็นลำดับ



ภาพที่ 3 แผนที่แสดงที่ตั้งอุทยานแห่งชาติในพื้นที่ลุ่มน้ำแควน้อย จังหวัดพิษณุโลก

อุทยานแห่งชาติภูหินร่องกล้า

ภูหินร่องกล้า ประกาศเป็นอุทยานแห่งชาติเมื่อวันที่ 26 กรกฎาคม 2527 ซึ่งเป็นอุทยานแห่งชาติลำดับที่ 48 ของประเทศไทย อุทยานแห่งชาติภูหินร่องกล้ามีเนื้อที่ประมาณ 307 ตารางกิโลเมตร หรือประมาณ 191,875 ไร่ ซึ่งครอบคลุมพื้นที่รอยต่อของ 3 จังหวัดคือ อำเภอด่านซ้าย จังหวัดเลย อำเภอนครไทย จังหวัดพิษณุโลก และ อำเภอหล่มเก่า จังหวัดเพชรบูรณ์ และมีอาณาเขตติดต่อ ดังนี้

ทิศเหนือ	ติดกับตำบลบ่อโพธิ์ อำเภอนครไทย จังหวัดพิษณุโลก และตำบลกกสะทอน อำเภอด่านซ้าย จังหวัดเลย
ทิศใต้	ติดกับตำบลบ้านแยงอำเภอนครไทย จังหวัดพิษณุโลก และตำบลวังบาล อำเภอหล่มเก่า จังหวัดเพชรบูรณ์
ทิศตะวันออก	ติดกับตำบลกกสะทอน อำเภอด่านซ้าย จังหวัดเลย
ทิศตะวันตก	ติดกับตำบลเนินเพิ่ม อำเภอนครไทย จังหวัดพิษณุโลก

สภาพภูมิประเทศของอุทยานแห่งชาติภูหินร่องกล้า โดยทั่วไปเป็นแนวเทือกเขาสูงชัน สลับซับซ้อน ซึ่งประกอบด้วยยอดภูเขาที่สำคัญ คือ ภูแผงม้า ภูชี้ดำ ภูลมโกล ภูหินร่องกล้า โดยมีภูหมันขาวเป็นยอดเขาสูงที่สุด สูงประมาณ 1,820 เมตร จากระดับน้ำทะเล รองลงมาคือ ภูลมโกล และภูหินร่องกล้าซึ่งมีความสูงประมาณ 1,176 เมตร และ 1,614 เมตร จากระดับน้ำทะเลปานกลางตามลำดับ และเป็นแหล่งกำเนิดของลำธารหลายสาย เช่น ห้วยน้ำไข ห้วยน้ำขมิ้น ห้วยอ่อมสิงห์ ห้วยเหมือดโดน และห้วยหลวงใหญ่

อุทยานแห่งชาติภูหินร่องกล้า ปกคลุมด้วยป่า 3 ประเภท คือ ป่าเต็งรังหรือป่าแดง ลักษณะพรรณไม้ที่เด่น เป็นพวกไม้เต็ง ไม้รัง ไม้พะยอม ไม้เหียง ป่าดิบเขา เป็นป่าที่มีความชื้นสูง มีพรรณไม้ ที่เด่น จำพวกไม้ตระกูลก่อ อบเชย ทะโล้ ไม้ตระกูลหวาย ตระกูลปาล์ม ป่าสนเขา ประกอบด้วย สนสองใบ และสนสามใบ ขึ้นปะปนกัน นอกจากนี้ยังพบพันธุ์กล้วยไม้ ดอกไม้ป่าหลายชนิด เช่น ม้าวิ่ง เอื้องคำ น้ำเต้าฤๅษี เป็นต้น

ในอดีตอุทยานแห่งชาติภูหินร่องกล้า มีสัตว์ป่าหลายชนิด เช่น เสือ กวาง เก้ง กระซัง นกชนิดต่าง ๆ ครั้นต่อมาเมื่อกลายเป็นแหล่งอาศัยของคนจำนวนมาก และยังคงเป็นสมรภูมิแห่งการสู้รบมาก่อน สัตว์ป่าต่าง ๆ จึงถูกล่าเป็นอาหารเสียมาก จึงไม่ค่อยพบสัตว์ป่าขนาดใหญ่ แต่พบนกและสัตว์เลื้อยคลานหลากหลายชนิด

แหล่งท่องเที่ยวที่มีลักษณะเด่นที่แตกต่างจาก แหล่งท่องเที่ยวอื่น ๆ โดยแบ่งออกเป็น 2 ประเภท คือ

1. แหล่งท่องเที่ยวทางประวัติศาสตร์ มีสถานที่ต่างๆ ที่อดีตผู้ก่อการร้ายคอมมิวนิสต์ เคยใช้เป็นที่อยู่อาศัยประกอบกิจกรรมต่าง ๆ ซึ่งมีอยู่มากมายหลายแห่ง และได้รับการรักษาดูแล ให้อยู่ในสภาพเดิมเท่าที่เคยเป็นมาเช่น

1) โรงเรียนการเมือง การทหาร อยู่ห่างจากที่ทำการอุทยานฯ ประมาณ 6 กิโลเมตร ในอดีตเคยเป็นสถานที่สำหรับให้การศึกษาตามแนวทางของลัทธิคอมมิวนิสต์ ในบริเวณโรงเรียน การเมืองการทหาร จะประกอบไปด้วยบ้านฝ่ายพลเรือน ฝ่ายพลาริการ ฝ่ายสื่อสาร และสถาน พยาบาล ส่วนเหล่านี้มีทั้งหมด 31 หลัง เป็นบ้านหลังเล็ก ๆ กระจายอยู่อย่างเป็นระเบียบ

2) สำนักอำนวยการรัฐ อยู่ห่างทิศตะวันตกเฉียงใต้ของอุทยานฯ ห่างจากที่ทำการ อุทยานฯ ประมาณ 3 กิโลเมตร เป็นสถานที่ดำเนินการปกครอง มีการพิจารณาและลงโทษผู้กระทำ ผิดหรือละเมิดต่อกฎลัทธิ มีคุกสำหรับขังผู้กระทำความผิด

3) หมู่บ้านมวลชน เป็นที่อยู่อาศัยของกลุ่มมวลชน มีอยู่หลายหมู่บ้าน เช่น หมู่บ้าน ดาวแดง หมู่บ้านดาวชัย แต่ละหมู่บ้านมีบ้านประมาณ 40-50 หลังเรียงรายอยู่ในป่ากริมทางที่ตัด มาจากอำเภอหล่มสักลักษณะบ้านเป็นบ้านไม้หลังเล็กๆ ไม่ยกพื้น หลังคามุงด้วยไม้ บ้านแต่ละหลัง จะมีหลุมหลบภัยทางอากาศอยู่ด้วย

4) โรงพยาบาลรัฐ อยู่ห่างจากสำนักอำนวยการรัฐ ประมาณ 2 กิโลเมตรเป็น โรงพยาบาลกลางป่า ที่มีอุปกรณ์การรักษาคนป่วยเกือบครบถ้วน มีห้องปรุญา ห้องพักฟื้น และ ยาชนิดต่างๆ จำนวนมาก

5) กังหันน้ำ เป็นกังหันที่ใช้พลังงานจากน้ำขับเคลื่อนในอดีตพรรคคอมมิวนิสต์ แห่งประเทศไทย ใช้หมุนครกกระเดื่องตำข้าวและปั่นไคโนโมผลิตกระแสไฟฟ้า

6) ที่หลบภัยทางอากาศ เป็นที่หลบภัยจากการโจมตีที่ระเบิดจากฝ่ายรัฐบาล มีลักษณะทั้งที่เป็นอุโมงค์หินธรรมชาติใต้ดินและอุโมงค์คล้ายถ้ำ ความจุประมาณ 100 - 200 คน

2. แหล่งท่องเที่ยวทางธรรมชาติ ประกอบด้วยสถานที่ต่าง ๆ ดังนี้คือ

1) ลานหินแตก อยู่ห่างจากฐานพัชรินทร์ ประมาณ 300 เมตร ลักษณะเป็นลานหิน ที่มีรอยแตกเป็นแนวร่องเหมือนแผ่นดินแยก รอยแตกนี้บางรอยมีขนาดกว้างพอคนก้าวข้ามได้ และ บางรอยก็กว้างจนไม่สามารถจะกระโดดข้ามถึง

2) ลานหินปุ่ม อยู่ห่างจากที่ทำการอุทยานฯ ประมาณ 4 กิโลเมตรอยู่ริมหน้าผา ลักษณะเป็นลานหินผุดขึ้นเป็นปุ่มไล่เรียงกัน คาดว่าเกิดจากการสึกกร่อนตามธรรมชาติของหิน ทางเคมีและฟิสิกส์

3) ผาซุง อยู่ห่างจากลานหินปุ่ม ประมาณ 500 เมตร เป็นหน้าผาสูงชันสามารถเห็นทิวทัศน์ได้กว้างไกล

4) น้ำตกหมันแดง เป็นน้ำตกขนาดใหญ่ 32 ชั้น ปัจจุบันยังไม่มีทางรถเข้าถึง การเดินทางไปเที่ยวชมต้องติดต่อกับเจ้าหน้าที่อุทยานฯ เพื่อนำทาง เพื่อความปลอดภัย

5) น้ำตกกรมเกล้าภราดร เป็นน้ำตกผาแผด 2 แห่ง ที่อยู่ติด ๆ กันอยู่ห่างจากที่ทำการอุทยานฯ บนถนนภูหินร่องกล้าประมาณ 4 กิโลเมตร ก่อนถึงโรงเรียนการเมืองการทหารประมาณ 1 กิโลเมตร จากถนนสายใหญ่จะต้องเดินคดลงไปบนทางเท้าที่ทำขึ้นใหม่เป็นระยะทางประมาณ 800 เมตร ฝั่งน้ำตกไม่สูงใหญ่นัก แต่สภาพแวดล้อมโดยรอบมีลักษณะเป็นป่าธรรมชาติที่งดงาม

6) น้ำตกศรีพัชรินทร์ ตั้งอยู่ก่อนถึงที่ทำการอุทยานฯ บริเวณเชิงเขาประมาณ 4-5 กิโลเมตร ปัจจุบันยังไม่มีทางรถเข้าถึงและยังไม่พร้อมสำหรับการท่องเที่ยว

7) น้ำตกแก่งลาด และน้ำตกตาดฟ้า ตั้งอยู่บริเวณเชิงภูหินร่องกล้าโดยแยกซ้ายจากหมู่บ้านห้วยน้ำไซ ต่อไปประมาณ 2 กิโลเมตร จะถึงที่ทำการพลังงานไฟฟ้าห้วยขมิ้นอันเป็นที่ตั้งของน้ำตกแก่งลาด ขึ้นเขาต่อไปประมาณ 3 - 4 กิโลเมตร มีทางเดินแยกซ้ายลงไปน้ำตกตาดฟ้าหรือน้ำตกด่านกอกซอ เป็นน้ำตกชั้นเดียวขนาดใหญ่ที่สวยงามมาก

8) ลานอเนกประสงค์ เป็นลานหินทรายแดงโล่งเตียนอยู่บริเวณทางเข้าสำนักอำนาจรัฐ ในอดีตพรรคคอมมิวนิสต์แห่งประเทศไทยใช้เป็นสถานที่จัดงานรื่นเริง ประชุม จัดงาน วันเสียดินแดนที่ร่องกล้า ให้เล่นกีฬาใช้ฝึกอาวุธ ในร่องหินบริเวณลานจะมีฐานปั้นต่อสู้อากาศยาน และบริเวณใกล้กันมีร่องรอยปรากฏการณ์ทางธรณีวิทยาที่เรียกว่า Suncrack ซึ่งเป็นหลักฐานบ่งบอกว่า ครั้งหนึ่งภูหินร่องกล้าเคยอยู่ใต้ท้องทะเลมาก่อน

9) ลานหิน อยู่ใกล้ลานหินปุ่มริมหน้าผา อากาศเย็นสบาย สภาพทั่วไปจะพบก้อนหินรูปร่างแปลกตาอยู่ทั่วไป และมีกล้วยไม้หลากชนิดน่าสนใจยิ่ง

10) น้ำตกผาลาด เป็นน้ำตกขนาดเล็กอยู่ชายอุทยานฯ สามารถเข้าถึงง่าย ทางเข้าอยู่ตรงทางแยกซ้ายมือก่อนถึงด่านตรวจ ที่ ภรก. 1 (ห้วยน้ำไซ) ตัวน้ำตกอยู่ห่างจากทางลาดยาว 1.90 กิโลเมตร มีแอ่งน้ำเป็นระยะ ๆ สามารถลงเล่นน้ำได้ง่าย

ปัจจัยที่ส่งผลให้การจัดการท่องเที่ยวเชิงนิเวศประสบผลสำเร็จ ในพื้นที่อุทยานแห่งชาติภูหินร่องกล้า

1. ชุมชนชาวม้ง ที่มีศิลปวัฒนธรรม และวิถีชีวิตที่น่าศึกษา มีความรู้ความสามารถในหลายๆ ด้าน มีความเข้มแข็งและกระตือรือร้นจริงจัง ในการที่จะดำเนินงานให้ชุมชนของตนเองพร้อมและสามารถมีส่วนร่วมทางด้านการท่องเที่ยว เช่น มีการจัดตั้งพิพิธภัณฑ์ชาวเขาเพื่อแสดงผลงานของชาวเขาและวัฒนธรรมของตนเอง

2. มีการจัดการเกษตรพื้นที่สูงที่ชัดเจนเป็นรูปธรรม มีที่พักเป็นของเกษตรกรจำนวนมากที่สามารถเปิดให้นักท่องเที่ยวเข้าพัก และเยี่ยมชมการจัดเก็บผลผลิตทางการเกษตรก่อนเดินทางเข้ามาท่องเที่ยวในแหล่งท่องเที่ยวของอุทยานแห่งชาติ

3. ประชาชนในพื้นที่ท่องเที่ยวและรอบข้างอุทยานแห่งชาติมีระดับการศึกษาอยู่ในระดับสูงหลายคน มีความสามารถเฉพาะตัวในหลายๆ ด้าน ถ้าอุทยานฯ สามารถจูงใจให้มีการร่วมมือในการดำเนินกิจกรรมต่างๆ ให้กับอุทยาน เช่น งานจัดสถานที่ การดำเนินการด้านสิ่งแวดล้อม การดูแลพันธุ์พืช ฯลฯ กฎบัตรองค์การจะได้รับความร่วมมือร่วมใจจากชุมชน ซึ่งจะนำไปสู่การเป็นรูปแบบการท่องเที่ยวเชิงนิเวศที่ครบวงจร

4. พื้นที่รอบข้างอุทยานแห่งชาติ เป็นพื้นที่ทางด้านกิจกรรมที่ผลผลิตทางการเกษตรจำนวนมากที่สามารถนำมาจำหน่ายให้กับนักท่องเที่ยวทั้งในรูปแบบสินค้าพื้นเมือง ของฝาก และสินค้าแปรรูปที่จะจำหน่ายในรูปแบบของที่ระลึกหลากหลายชนิด

อุทยานเขาน้ำตกชาติตระการ

อุทยานเขาน้ำตกชาติตระการ ประกาศเป็นอุทยานแห่งชาติ เมื่อวันที่ 2 พฤศจิกายน 2530 ซึ่งเป็นอุทยานแห่งชาติอันดับที่ 55 ของประเทศไทย มีเนื้อที่ประมาณ 543 ตารางกิโลเมตร หรือประมาณ 339,375 ไร่ ซึ่งเป็นรอยต่อระหว่างภาคตะวันออกเฉียงเหนือตอนบนกับภาคเหนือตอนล่างของประเทศไทย โดยมีอาณาเขตติดต่อดังนี้

ทิศเหนือ ติดกับอำเภอนาบัว จังหวัดเลย

ทิศใต้ ติดกับทางหลวงจังหวัดหมายเลข 1143 (นครไทย – ชาติตระการ)

ทิศตะวันออก ติดกับหมู่บ้านในเขตตำบลน้ำกุ่ม ตำบลนครชุม และตำบลนาบัว อำเภอนครไทย จังหวัดพิษณุโลก

ทิศตะวันตก ติดกับลำน้ำภาคและเขตรักษาพันธุ์สัตว์ป่าภูเมี่ยง – ภูทอง



ภาพที่ 4 แผนที่แสดงจุดเด่นทางธรรมชาติและประวัติศาสตร์ของอุทยานแห่งชาติภูหินร่องกล้า

สภาพพื้นที่โดยทั่วไปเป็นเทือกเขาและภูเขาสูงสลับซับซ้อน สภาพป่าเป็นป่าเต็งรังและป่าดิบชื้น เป็นแหล่งต้นลำธารที่สำคัญของแม่น้ำหลายสาย เช่น แม่น้ำภาค แม่น้ำแควน้อยลักษณะดินเป็นดินทราย เพราะต้นกำเนิดของดินบริเวณนี้คือ หินทราย สัตว์ป่าที่พบจะเป็นสัตว์ขนาดเล็ก ได้แก่ เก้ง หมูป่า ไก่ป่า กระเจิง กระรอก กระแต และนกชนิดต่าง ๆ และมีสถานที่ท่องเที่ยวที่น่าสนใจดังนี้

1. น้ำตกชาติตระการ มีทั้งหมด 7 ชั้น โดยทุกชั้นจะมีชื่อเรียกตามวรรณคดีเรื่องสังข์ทอง คือใช้ชื่อของลูกสาวของท้าวสามล ดังนี้

ชั้นที่ 1 มีชื่อว่า “มะลิวัลย์” เป็นน้ำตกที่ตกจากผาสูงประมาณ 15 เมตร ลงมายังธารน้ำ ซึ่งมีขนาดใหญ่เป็นแอ่งวงกลมกว้างประมาณ 1.5 ไร่ รอบ ๆ บริเวณจะมีเม็ดทรายเล็ก ๆ คล้ายกับชายหาดหรือชายทะเล ทำให้มีราชินีผีเสื้อมาอยู่อาศัยมากมายหลายชนิด เพิ่มความสวยงามให้กับน้ำตกบริเวณนี้ด้วย และนักท่องเที่ยวสามารถลงเล่นน้ำได้ด้วย

ชั้นที่ 2 มีชื่อว่า “กรรณิการ” เป็นน้ำตกที่ไหลจากกลางช่องเขาผ่านหน้าผาใหญ่ตกลงมาและไหลลงสู่ชั้นที่ 1 ไม่สามารถลงเล่นน้ำได้เพราะจะมีลักษณะเป็นน้ำวน

ชั้นที่ 3 มีชื่อว่า “การะเกด” เป็นน้ำตกขนาดเล็กสูงประมาณ 2 เมตร เหมาะสำหรับนั่งพักผ่อนได้

ชั้นที่ 4 มีชื่อว่า “ยี่ลุนเทศ” จะมีความสวยงามคล้ายกับชั้นที่ 1 และสามารถลงเล่นน้ำได้ด้วย

ชั้นที่ 5, 6, 7 มีชื่อเรียกตามลำดับ คือ เกศเมือง เรืองยศ รจนา ซึ่งเป็นน้ำตกขนาดเล็กทอดตัวยาวเป็นสายน้ำ ไหลริน

2. น้ำตกนางาน เป็นน้ำตกที่ค้นพบใหม่ จึงยังไม่เปิดอย่างเป็นทางการ การเดินทางเข้าชมต้องผ่านหมู่บ้าน และจำเป็นต้องมีเจ้าหน้าที่ของอุทยานฯ นำทางด้วย ตัวน้ำตกมี 3 ชั้น โดยชั้นที่ 3 จะเป็นชั้นที่มีความสวยงามเป็นพิเศษ ในฤดูฝนจะมีน้ำตกไหลลงมาพร้อมกันทีเดียว 3 ทาง สูงประมาณ 5 – 6 เมตร การเดินทางเข้าชมนั้นจะพบว่าสภาพป่าเป็นป่าดิบเขา มีความหลากหลายของพันธุ์พืชนานาชนิดที่หาดูได้ยาก ไม่มีร้านอาหารและที่พักสำหรับค้างแรม

3. ผาแดง มีลักษณะเป็นผาชัน หินสีแดง อยู่บริเวณน้ำตกชั้นที่ 4 ของตัวน้ำตกชาติตระการ ต้องเดินไปทางขวามือ และบริเวณนี้จะมีจุดชมวิวสามารถชมทิวทัศน์เบื้องล่าง ซึ่งมีความสวยงามพอสมควร

4. ผากระดานเลข อยู่ห่างจากที่ทำการอุทยานฯ ประมาณ 3 กิโลเมตร อยู่ใกล้กับผาแดง มีลักษณะเป็นภาพแกะสลักของมนุษย์ยุคหินโบราณ ลักษณะเป็นรูปทรงเรขาคณิต แต่ยังไม่มีการเข้าใจถึงความหมายของตัวอักษรนั้นๆ

5. ถ้ำน้ำมุด อยู่ใกล้กับน้ำตกนางาน เป็นถ้ำที่เกิดจากน้ำตกนางานชั้นข้างบน มีลักษณะที่น้ำไหลออกจากถ้ำ แยกออกเป็น 3 สาย เป็นระยะทาง 200 – 250 เมตร จะมีความสวยงามในฤดูฝน ซึ่งจะมีน้ำในปริมาณมากมองเห็นได้ชัดเจน

6. ถ้ำกา เป็นถ้ำที่มีร่องรอยมนุษย์ยุคโบราณที่ได้แกะสลักขีดเขียนไว้บนแผ่นหินขนาดใหญ่ สันนิษฐานว่า น่าจะมีอายุมากกว่า 7,000 ปี

7. รอยเท้าสัตว์โบราณ ในบริเวณนี้ได้มีการสันนิษฐานว่าเคยเป็นที่อยู่อาศัยของมนุษย์ยุคหินโบราณ และสัตว์โบราณด้วย

ปัจจัยที่ส่งผลให้การจัดการท่องเที่ยวเชิงนิเวศประสบผลสำเร็จ ในพื้นที่อุทยานแห่งชาติ น้ำตกชาติตระการ

1. บุคลากรที่สำเร็จการศึกษาด้านสื่อการท่องเที่ยว บริการการท่องเที่ยวของจังหวัด พิษณุโลกมีจำนวนมากการจูงใจให้คนในท้องถิ่นกลับมาพัฒนาบ้านเกิดโดยหน่วยงานของอุทยานฯ ให้โอกาส มีจำนวนมากพอสมควร

2. ชุมชนบางชุมชน เช่น ชุมชนบ้านน้ำกุ่ม เป็นชุมชนที่เริ่มมีศักยภาพที่สามารถพัฒนาให้มีส่วนร่วมในการดำเนินการท่องเที่ยวเชิงนิเวศกับอุทยานฯ ได้ การมีชุมชนนำร่องต่อไป แนวการปฏิบัติจะเป็นตัวอย่างให้กับชุมชนอื่นๆ ทำตาม

3. ผลผลิตภัณฑทางการเกษตรของพื้นที่สามารถนำมาขายนักท่องเที่ยวได้

4. ชาวบ้านมียานพาหนะของตนเองที่เป็นชนบทจำนวนมาก สามารถนำไปบริการให้กับนักท่องเที่ยวได้

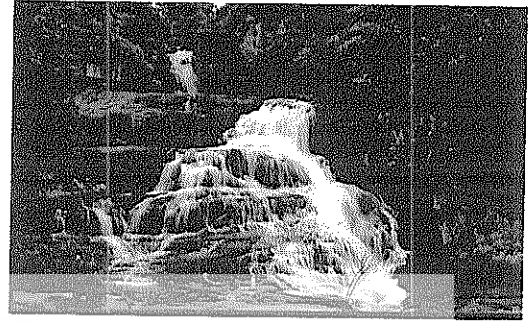
5. ชาวบ้านในชุมชนมีที่พักมีสภาพชีวิตที่เป็นชนบท ให้นักท่องเที่ยวได้ศึกษาและพักค้างคืนได้

6. ชาวบ้านในชุมชนมีแรงงานจำนวนมาก การว่างงานจากภาคการเกษตรที่สามารถนำมาร่วมพัฒนาด้านการท่องเที่ยวได้

7. มีเส้นทางเชื่อมโยงหมู่บ้านกับอุทยานฯ สะดวก



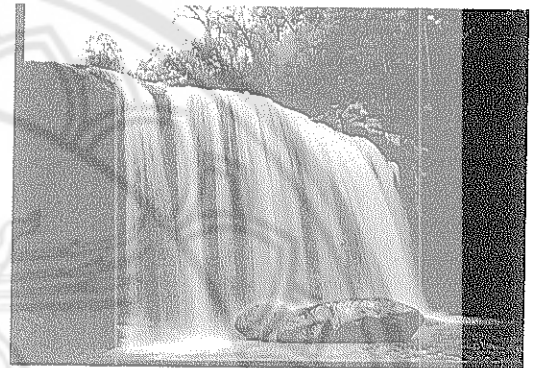
น้ำตกชั้นที่ 1 “มะลิวัลย์”



น้ำตกชั้นที่ 2 “กรรณิการั”



น้ำตกชั้นที่ 3 “การะเกด”



น้ำตกชั้นที่ 4 “ยี่สุนเทศ”



น้ำตกชั้นที่ 5 “เกษตรเมือง”



น้ำตกชั้นที่ 6 “เรื่องยศ”



น้ำตกชั้นที่ 7 “รจนา”

ภาพที่ 5 แสดงจุดเด่นแหล่งท่องเที่ยวของอุทยานแห่งชาติน้ำตกชาติตระการ

อุทยานแห่งชาติแก่งเจ็ดแคว

เป็นอุทยานแห่งชาติที่เตรียมการประกาศจัดตั้งเป็นอุทยานแห่งชาติ โดยเป็นการรวมวนอุทยาน 2 แห่ง คือ วนอุทยานแก่งเจ็ดแคว และวนอุทยานภูแดงร้อน เข้าด้วยกัน มีเนื้อที่ประมาณ 218 ตารางกิโลเมตร หรือ ประมาณ 136,250 ไร่ มีอาณาเขตดังนี้

ทิศเหนือ ติดกับเขาอุโมงค์ ตำบลคันไ้ อำเภอวัดโบสถ์ จังหวัดพิษณุโลก

ทิศใต้ ติดกับทางหลวงหมายเลข 12

ทิศตะวันออก ติดกับบ้านน้ำตก ตำบลหนองกระเทียม อำเภอนครไทย จังหวัดพิษณุโลก

ทิศตะวันตก ติดกับบ้านหนองกะบัก ตำบลคันไ้ อำเภอวัดโบสถ์ จังหวัดพิษณุโลก

สภาพพื้นที่ส่วนใหญ่เป็นภูเขาและป่าไม้ โดยเป็นป่าเต็งรังเป็นส่วนใหญ่ประมาณ ร้อยละ 80 ของพื้นที่ทั้งหมด เป็นที่ราบประมาณร้อยละ 20 ของพื้นที่ มีความสูงจากระดับน้ำทะเลประมาณ 100 - 645 เมตร ประกอบด้วยเทือกเขาที่สำคัญคือ เขาผักตบ เขาคลอง เขาอุโมงค์ เขาเขียว เขาช่องลม เขาน้อย เป็นต้น โดยมี เขาน้อยเป็นเทือกเขาที่สูงที่สุดคือสูงประมาณ 645 เมตรจากระดับน้ำทะเลแล้วป่าที่พบในพื้นที่นี้ คือ หมูป่า กระรอกชนิดต่าง ๆ นกเขา นกปรอด และปลาหลายชนิด เป็นต้น และมีสถานที่ท่องเที่ยวที่น่าสนใจดังนี้คือ

1. แก่งกลางลำน้ำแควน้อย เป็นสถานที่ท่องเที่ยวที่ยังคงความงามตามธรรมชาติ แต่ยังไม่ค่อยเป็นที่รู้จักของนักท่องเที่ยว โดยในแก่งนี้จะประกอบด้วยน้ำตกต่าง ๆ ที่สวยงาม จำนวน 5 น้ำตก เรียงตัวตามแนวลำน้ำ ซึ่งมีระยะทางไม่ห่างกันมาก นักท่องเที่ยวสามารถเดินชมน้ำตกได้ตลอดเส้นทาง คือ

- น้ำตกแก่งเจ็ดแคว มีลักษณะเป็นลานหินกว้างมาก อยู่กลางลำน้ำแควน้อยมีความกว้างประมาณ 200 เมตร มีพื้นที่ป่าเป็นเกาะอยู่ตรงกลางทำให้ลำน้ำแควน้อยแยกออกเป็น 7 สาย บริเวณนี้ ที่บริเวณเกาะกลางมีพื้นที่ประมาณ 50 ไร่ ซึ่งสามารถจัดเป็นที่พักผ่อนได้ มีน้ำไหลตลอดปี แต่ปริมาณน้ำจะมากในช่วงฤดูฝน ซึ่งจะทำให้น้ำไหลแรงและขุ่น

- น้ำตกแก่งเตาเหล็ก เป็นลานหินกว้างอยู่กลางลำน้ำแควน้อยอยู่ห่างจากน้ำตกแก่งเจ็ดแคว 3 กิโลเมตร

- น้ำตกแก่งคั่นน่าน้อย มีลักษณะเป็นน้ำตกซึ่งมีหินสูงอยู่กลางลำน้ำแควน้อยอยู่ห่างจากน้ำตกแก่งเตาเหล็ก 1.5 กิโลเมตร

- น้ำตกแก่งโจน เป็นน้ำตกที่มีความสูงที่สุดของน้ำตกบริเวณนี้คือมีความสูงประมาณ 5 เมตร ลักษณะเด่นของน้ำตกแห่งนี้จะมีปลาที่ชอบอยู่ในบริเวณน้ำไหลแรงเป็นจำนวนมาก เช่น ปลาสัก ปลาเสือหิน เป็นต้น และอยู่ห่างจากน้ำตกแก่งคั่นน่าน้อยประมาณ 0.5 กิโลเมตร

- น้ำตกวังซาง เป็นน้ำตกขนาดเล็กและอยู่บริเวณจุดสุดท้ายของแก่งกลางลำน้ำ
แควน้อย

- แก่งลานกลอย เป็นแก่งขนาดเล็ก โดยมีลานหินกว้าง ซึ่งชาวบ้านใช้เป็นที่พัก
กลอย จึงเป็นที่มาของชื่อแก่ง

2. น้ำตกภูแดงร้อน มีขนาดของน้ำตกไม่ใหญ่มาก มีความสวยงามของหินเรียงตัวเป็น
ชั้น ๆ ประมาณ 9 ชั้น

3. น้ำตกห้วยพลู เป็นน้ำตกขนาดเล็ก สูงประมาณ 4 เมตร มีน้ำไหลตลอดปี

4. จุดชมวิวย่านหนองหิน หรือผาตมโชัย ลักษณะเป็นลานหินกว้างสามารถมองเห็น
ทิวทัศน์ที่สวยงามของสภาพป่าสงวนแห่งชาติป่าเขากระยาง ป่าลำน้ำเข็ก หมู่บ้านทรัพย์ไพรวัลย์

ปัจจัยที่ส่งผลให้การจัดการท่องเที่ยวเชิงนิเวศประสบผลสำเร็จ ในพื้นที่อุทยานแห่งชาติ
แก่งเจ็ดแคว

1. ชุมชนมีประชาคมมีองค์การบริหารส่วนตำบลที่มีพลัง รวมทั้งมีระยะทางใกล้กับ
ตัวจังหวัด ทำให้รับทราบข้อมูลได้รวดเร็ว

2. ระยะทางของแก่งเจ็ดแควที่จะเดินทางไปท่องเที่ยวใกล้สามารถเข้าไปเย็นกลับได้ง่าย

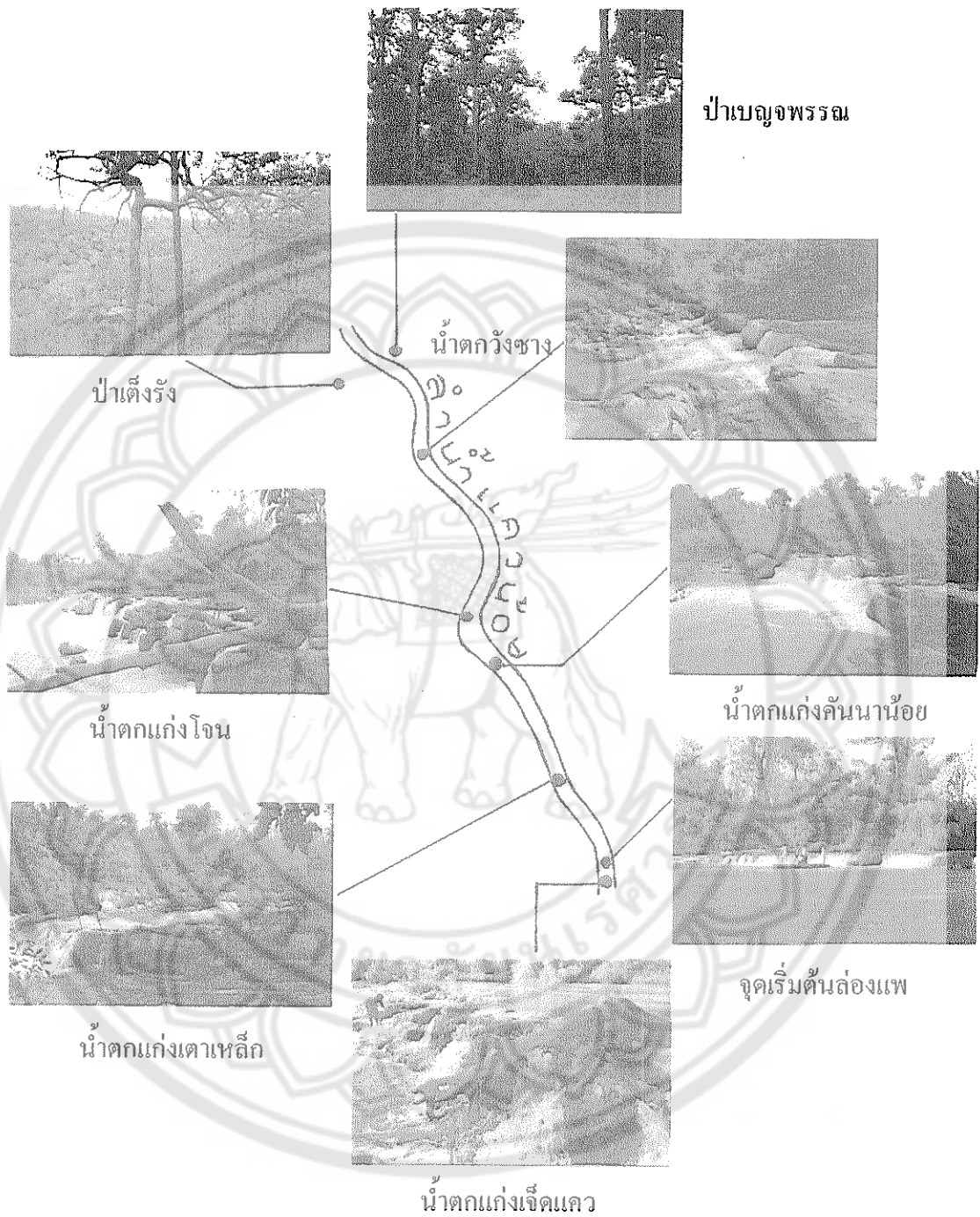
3. ประชาชนมียานพาหนะที่จะสามารถนำมาบริการนักท่องเที่ยวได้

4. ในชุมชนมีอาหารและพืชผลทางการเกษตร ที่จะนำมาแปรรูปจำหน่ายให้กับนัก
ท่องเที่ยวได้เป็นจำนวนมาก มีความสดและใหม่

5. ความใหม่ของอุทยานฯ ในการเริ่มก่อรูปร่างกับกระแสความต้องการมีส่วนร่วม
ในการดำเนินการท่องเที่ยวจะทำให้ชาวบ้านร่วมรับรู้และมีความเป็นส่วนร่วมกับการอนุรักษ์
ทรัพยากรธรรมชาติไว้สำหรับดำเนินการท่องเที่ยวในท้องถิ่นของตนเองได้ง่าย

6. เกษตรกรมีที่พักไว้สำหรับบริการนักท่องเที่ยวได้

7. แรงงานที่ว่างงานจากภาคเกษตรมีมาก



ภาพที่ 6 แสดงจุดเด่นแหล่งท่องเที่ยวของอุทยานแห่งชาติแก่งเจ็ดแคว

กิจกรรมการท่องเที่ยว

กิจกรรมการท่องเที่ยวของนักท่องเที่ยวในแต่ละแห่ง เป็นองค์ประกอบสำคัญที่จะทำให้ นักท่องเที่ยวมีความพึงพอใจ เพลิดเพลิน และมีความสุขจากการท่องเที่ยว

อุทยานแห่งชาติภูหินร่องกล้า นักท่องเที่ยวส่วนใหญ่ได้ประกอบกิจกรรมต่างๆ ดังนี้

- เดินป่า
- ศึกษาธรรมชาติและประวัติศาสตร์
- เทียวถ้ำ/น้ำตก
- ถ่ายรูป

อุทยานแห่งชาติน้ำตกชาติตระการ นักท่องเที่ยวส่วนใหญ่ได้ประกอบกิจกรรมต่างๆ ดังนี้

- เดินศึกษาธรรมชาติ
- เทียน้ำตก/ถ้ำ
- เล่นห่วงยาง, แพไม้ไผ่
- ถ่ายรูป

อุทยานแห่งชาติแก่งเจ็ดแคว นักท่องเที่ยวส่วนใหญ่ได้ประกอบกิจกรรมต่างๆ ดังนี้

- เดินศึกษาธรรมชาติ
- เทียน้ำตก
- ถ่ายรูป

สินค้าพื้นเมือง ของฝาก ของที่ระลึก

สินค้าพื้นเมือง ของฝากของที่ระลึกของชุมชนต่างๆ นอกจากเป็นการสร้างงาน สร้างอาชีพ และกระจายรายได้ไปสู่ชุมชนในแต่ละท้องถิ่นแล้ว ยังเป็นปัจจัยที่ช่วยส่งเสริมให้นักท่องเที่ยวเข้ามาเยี่ยมชมวิถีการดำเนินชีวิตของชาวบ้านในชุมชนท้องถิ่นนั้นๆ ด้วย สินค้าพื้นเมือง ของฝาก ของที่ระลึกของอำเภอต่างๆ ที่อุทยานฯ ตั้งอยู่ แสดงดังตารางที่ 2

ตารางที่ 2 สินค้าพื้นเมือง ของฝาก ของที่ระลึก

อำเภอ	ของฝาก ของที่ระลึก
นครไทย	<p>ผ้าทอพื้นเมือง</p> <p>ของป่า เช่น น้ำผึ้ง ชัน สมุนไพร น้ำมันยาง หน่อไม้ หน่อไม้บรรจุกวอด หน่อไม้อัดปับ หน่อไม้แห้ง</p> <p>พืชผักเมืองหนาว เช่น แครอท มะระมั่ง ผักกาดแก้ว บรอกเคอรี่ กะหล่ำม่วง เห็ดหอมสด</p> <p>ผลิตภัณฑ์แปรรูปจากพืชเมืองหนาว ข้าวเกรียบแครอท</p> <p>หัตถกรรมชาวเขา ชาวม้ง เสื้อผ้าทอ เครื่องเงิน ของเล่น</p> <p>ผลิตภัณฑ์จากไม้ที่ประดับตกแต่งบ้าน เครื่องจักสานจากไม้ไผ่ ผลิตภัณฑ์จาก ผักตบชวา ไม้กวาด</p> <p>ดอกไม้เมืองหนาวจากหมู่บ้านชาวเขา</p> <p>ผลไม้ตามฤดูกาล เช่น สับปะรด ส้ม มะม่วง คอแลน ผลไม้ป่าพื้นเมือง</p>
ชาติตระการ	<p>ผลิตภัณฑ์ไม้เนื้อแข็งและไม้เนื้ออ่อน ทำเป็นโต๊ะหมู่บูชา เก้าอี้ ม้านั่ง และ ของตกแต่งบ้าน</p> <p>ผ้าทอพื้นเมือง ผ้าไหมบ้านชาติตระการ และการตัดเย็บเสื้อผ้าของ กลุ่มแม่บ้านป่ากรอง ตำบลชาติตระการ</p> <p>ผลิตภัณฑ์ไม้ไผ่ สานเป็นภาชนะต่างๆ</p> <p>ของรับประทานขบเคี้ยว เช่น กล้วยฉาบ มันฉาบ เผือกฉาบ</p> <p>ผลไม้ตามฤดูกาล มะม่วง ขนุน มะไฟ กระท้อน สับปะรด</p> <p>ของป่า สมุนไพร หน่อไม้ป่า น้ำผึ้ง เห็ดป่า ผักสดจากป่า ก่อชนิดต่างๆ ได้แก่ ก่อเดือย ก่อข้าว ก่อหิน</p>
วัดโบสถ์	<p>ผลิตภัณฑ์หวาย ทำเป็นเฟอร์นิเจอร์แต่งบ้าน</p> <p>ผลิตภัณฑ์จากผักตบชวา และ ผลิตภัณฑ์จากไม้ไผ่ สานเป็นภาชนะต่างๆ</p> <p>ลูกตาลเชื่อม น้ำตาลสด น้ำตาลปึกแท้จากตาล</p> <p>ปลาแม่น้ำ และผลิตภัณฑ์แปรรูปจากปลา น้ำพริกปลาอย่าง ปลาป่น ปลาอย่าง ปลาข้าว</p> <p>ของขบเคี้ยว เช่น กล้วยฉาบ มันฉาบ เผือกฉาบ เมี่ยงคำ ข้าวแตน กระจายสาหร</p>

ตารางที่ 2 (ต่อ)

อำเภอ	ของฝากของที่ระลึก
	ผลไม้ตามฤดูกาล แดงโม แดงไทย แคนตาลูป มะม่วง ขนุน อ้อยสิงคโปร์ ข้าวโพดหวาน มันเทศ ผลิตภัณฑ์แปรรูปจากสมุนไพร เช่น ตะไคร้ จิง ใโปอ น้ำยาสระผมมะกรูด ของป่า เช่น น้ำยาง ชัน น้ำผึ้ง รังผึ้ง ไช้เม็ด พืชผักสดจากป่า เช่น ผักหวาน ดอกกระเจียว ผักกูด ข้าวซ้อมมือ บรรจุงดุงสำเร็จ ไวน์จากน้ำตาลสด ไวน์จากข้าวหอมมะลิ
วังทอง	ผลิตภัณฑ์เครื่องปั้นดินเผา กระจ่างดินไม้ดินเผา โฉ่ง โคมไฟ น้ำตกจำลอง ผลิตภัณฑ์เหลือใช้จากรถยนต์ตัดแปลงเป็นถังขยะ ชิงช้า ผลไม้ตามฤดูกาล มะไฟ มะปราง กระท้อนปุยฝ้าย ก้อยไข่ เงาะทรัพย์สินไพรวัลย์ ขนุน เม็ดกาแฟสดแปรรูปจากไร่ ผลิตภัณฑ์จากสมุนไพร ตะไคร้ จิง กระเทียมดอง จมูกข้าวอบแห้งกับสมุนไพร

ศักยภาพแหล่งท่องเที่ยว

คณะผู้ศึกษาได้อาศัยแนวทางของการท่องเที่ยวแห่งประเทศไทยในการศึกษา และทำระบบฐานข้อมูลติดตามสภาพของทรัพยากรท่องเที่ยว (Tourism Resources Monitoring System) ซึ่งทางสถาบันวิจัยเพื่อการพัฒนาประเทศไทยได้พัฒนาโดยใช้ระบบฐานข้อมูล ที่เรียกว่า "TOURINFO" ขึ้น โดยหลักเกณฑ์การพิจารณาจัดลำดับความสำคัญของแหล่งท่องเที่ยวได้อาศัยหลักเกณฑ์ที่ใช้ในการจัดลำดับความสำคัญของแหล่งท่องเที่ยวโดยปัจจัยดังต่อไปนี้

1. คุณทริยภาพ คือแหล่งท่องเที่ยวที่มีความสวยงามงดงามตามธรรมชาติที่สามารถดึงดูดใจนักท่องเที่ยวให้ไปเยือนหรือไปท่องเที่ยวยังพื้นที่นั้น ๆ

2. ความสำคัญทางประวัติศาสตร์ วัฒนธรรม ธรรมชาติ คือแหล่งท่องเที่ยวที่มีความสำคัญในทางประวัติศาสตร์ วัฒนธรรม โบราณคดี และธรรมชาติที่เป็นมาในอดีตหรือที่มนุษย์สร้างขึ้น ที่น่าสนใจ น่าศึกษา รวมทั้งประเพณีต่าง ๆ ที่ปฏิบัติกันจนมาถึงปัจจุบันที่มีความเฉพาะไม่สามารถพบในแหล่งท่องเที่ยวอื่น ๆ และมีผลต่อการดึงดูดให้ไปท่องเที่ยวยังพื้นที่นั้น

3. จำนวนนักท่องเที่ยวในวันหยุดหรือตามฤดูกาลท่องเที่ยว คือ จำนวนนักท่องเที่ยวที่เข้ามาเที่ยวชมในแหล่งท่องเที่ยวต่างๆ ซึ่งจะมีจำนวนมาก น้อย แตกต่างกันไปตามแรงดึงดูดของแหล่งท่องเที่ยวและความสนใจของนักท่องเที่ยว

4. สิ่งอำนวยความสะดวก คือ สรรพสิ่งทีรองรับในการเดินทางของนักท่องเที่ยวให้เป็นไปด้วยความสะดวกสบายและปลอดภัย ได้แก่

- 1) บริการที่พักแรม
- 2) บริการอาหารและบันเทิง
- 3) บริการทางด้านความปลอดภัย
- 4) บริการของที่ระลึก

5. ความเปราะบางด้านสิ่งแวดล้อม วัดความสามารถในการรองรับ การท่องเที่ยวที่เกี่ยวข้องกับสภาพแวดล้อม หรือจำนวนคนมากที่สุดที่สามารถใช้ประโยชน์จากแหล่งท่องเที่ยวได้โดยไม่ก่อให้เกิด ความเปลี่ยนแปลงหรือ ผลกระทบต่อสิ่งแวดล้อม ถ้าแหล่งท่องเที่ยวใดมีความเปราะบางด้านสิ่งแวดล้อมมากก็แสดงว่าแหล่งท่องเที่ยวนั้นจะได้รับผลกระทบมาก

หลักเกณฑ์การให้คะแนนในการประเมินศักยภาพของแหล่งท่องเที่ยว

1. คุณทริยภาพ พิจารณาองค์ประกอบดังต่อไปนี้
 - แหล่งท่องเที่ยวที่มีความดึงดูดใจมาก = 5 คะแนน
 - แหล่งท่องเที่ยวที่มีความดึงดูดใจปานกลาง = 3 คะแนน
 - แหล่งท่องเที่ยวที่มีความดึงดูดใจน้อย = 1 คะแนน
2. ความสำคัญทางประวัติศาสตร์ วัฒนธรรม ธรรมชาติ พิจารณาองค์ประกอบดังต่อไปนี้
 - แหล่งท่องเที่ยวที่มีความสำคัญในระดับประเทศ = 5 คะแนน
 - แหล่งท่องเที่ยวที่มีความสำคัญในระดับจังหวัด = 3 คะแนน
 - แหล่งท่องเที่ยวที่มีความสำคัญในระดับท้องถิ่น = 1 คะแนน
3. จำนวนนักท่องเที่ยวที่เข้ามาเที่ยวในอุทยานฯ พิจารณาองค์ประกอบดังนี้
 - จำนวนนักท่องเที่ยวในแหล่งท่องเที่ยวมีมาก = 5 คะแนน
 - จำนวนนักท่องเที่ยวในแหล่งท่องเที่ยวปานกลาง = 3 คะแนน
 - จำนวนนักท่องเที่ยวในแหล่งท่องเที่ยวมีน้อย = 1 คะแนน

4 สิ่งอำนวยความสะดวกในสถานที่ท่องเที่ยว ได้แก่ ที่จอดรถ ที่พักแรม และร้านอาหาร เป็นต้น พิจารณารายละเอียดประกอบดังต่อไปนี้

- มีสิ่งอำนวยความสะดวกที่มีคุณภาพและเพียงพอกับการรองรับ = 5 คะแนน
- มีสิ่งอำนวยความสะดวกแต่ต้องปรับปรุงให้เพียงพอหรือปรับปรุงคุณภาพ = 3 คะแนน
- ไม่มีสิ่งอำนวยความสะดวกหรือสิ่งอำนวยความสะดวกเสื่อมโทรม = 1 คะแนน

5 ความเปราะบางด้านสิ่งแวดล้อม พิจารณารายละเอียดประกอบดังต่อไปนี้

- แหล่งท่องเที่ยวที่มีความเปราะบางมาก = 5 คะแนน
- แหล่งท่องเที่ยวที่มีความเปราะบางปานกลาง = 3 คะแนน
- แหล่งท่องเที่ยวที่มีความเปราะบางน้อย = 1 คะแนน

โดยได้ทำการศึกษาข้อมูลแหล่งท่องเที่ยวทั้ง 3 แห่งในพื้นที่ลุ่มน้ำแควน้อย คืออุทยานแห่งชาติภูหินร่องกล้า อุทยานแห่งชาติน้ำตกชาติตระการ อุทยานแห่งชาติแก่งเจ็ดแคว และนำข้อมูลที่ได้จากการศึกษานั้นมาจัดลำดับความสำคัญของแหล่งท่องเที่ยวโดยใช้ปัจจัยทั้ง 5 ประการดังกล่าวข้างต้นเป็นเกณฑ์ในการจัดลำดับ โดยมีอาจารย์ที่ปรึกษาการวิจัยพร้อมด้วยคณะผู้ศึกษาการวิจัยเป็นผู้ให้คะแนนในการจัดลำดับความสำคัญ ได้ผลสรุปดังตาราง

ตารางที่ 3 ผลการประเมินศักยภาพอุทยานแห่งชาติในพื้นที่น้ำลุ่มน้ำแควน้อย

แหล่งท่องเที่ยว	สุนทรียภาพ	ความสำคัญทางประวัติศาสตร์ วัฒนธรรม ธรรมชาติ	จำนวน นักท่องเที่ยว	สิ่งอำนวยความสะดวก	ความเปราะบางด้านสิ่งแวดล้อม
อุทยานแห่งชาติภูหินร่องกล้า	5	5	5	5	3
อุทยานแห่งชาติน้ำตกชาติตระการ	3	1	1	3	3
อุทยานแห่งชาติแก่งเจ็ดแคว	3	1	1	1	1

สุนทรียภาพ

อุทยานแห่งชาติภูหินร่องกล้า ประกอบด้วยเทือกเขาสูงสลับซับซ้อน มีอากาศเย็นสบาย โดยมีอุณหภูมิโดยเฉลี่ย 27 องศาเซลเซียส มีลักษณะทางธรณีวิทยาที่พิเศษไม่พบในแหล่งอื่น มีลานหินหลายขนาดและลักษณะต่าง ๆ กัน กระจายกระจายหลายแห่ง เช่น ลานหินแตก เป็นจุดท่องเที่ยวที่อยู่ใกล้ที่ทำการอุทยานแห่งชาติที่สุด ตามรายทางมีพันธุ์ไม้ต่างๆ ขึ้นอยู่บริเวณซอกหิน ลักษณะหินแตกเป็นรอยแตก เหมือนแผ่นดินแยก บางร่องกว้างพอคนก้าวข้ามได้ บางร่องกว้างจนคนไม่สามารถกระโดดข้ามไปถึง ทางอุทยานฯ ได้ทำการสร้างสะพานเป็นช่วงๆ เพื่อให้คนเดินข้ามไปได้ บางร่องมีเสียงน้ำไหลดังอยู่เบื้องล่าง ลานหินปุ่มอยู่บริเวณหน้าผาห่างจากที่ทำการอุทยานฯ ประมาณ 4 กิโลเมตร เป็นลานหินมีหินผุดขึ้นเป็นปุ่มไร้เรียกกันในบริเวณลานหินนี้ยังพบพันธุ์พืชต่างๆ หลายชนิดในทุกฤดูกาล โดยเฉพาะกุหลาบขาว ซึ่งเป็นพันธุ์ไม้เด่นมีจำนวนมาก เวลาออกดอกจะมีสีขาวทั่วบริเวณดังกล่าว โดยจะออกดอกในช่วงประมาณเดือนเมษายนของทุกปี จัดเป็นบริเวณที่มีความสวยงามมาก และได้มีการจัดงานเทศกาลกุหลาบขาวบานบนลานร่องกล้า เป็นงานประจำปี ผาสูง อยู่ห่างจากลานหินปุ่มประมาณ 500 เมตร เป็นหน้าผาสูงชัน สามารถมองเห็นทิวทัศน์ได้กว้างไกล ในอดีตเป็นบริเวณที่พรรคคอมมิวนิสต์ไทยมักไปซุ่มงูสแตงที่มีรูปค้อนและเคียวโบกสะบัดทุกครั้งที่รบชนะทหารของฝ่ายรัฐบาล นอกจากนั้นยังมีน้ำตกในพื้นที่อุทยานฯ อีกหลายน้ำตก แต่ที่โดดเด่นสวยงามมาก คือ น้ำตกหมันแดง เป็นน้ำตกขนาดใหญ่ ประกอบด้วยชั้นย่อยประมาณ 32 ชั้น รวมเป็นชั้นน้ำตกขนาดใหญ่ประมาณ 9 ชั้น การเข้าไปเที่ยวต้องติดต่อเจ้าหน้าที่อุทยานฯ เพื่อนำทาง เส้นทางเดินเท้าไปน้ำตกมีระยะทาง 3.5 กิโลเมตร บริเวณสองข้างทางเดินยังมีสภาพเป็นป่าดงดิบ โดยในฤดูฝนจะพบต้นเมเปิ้ลเกือบตลอดทางเดิน ซึ่งมีความสวยงามและทำให้นักท่องเที่ยว ให้เข้าไปชมความงาม

อุทยานแห่งชาติน้ำตกชาติตระการ ประกอบด้วยเทือกเขาสูงสลับซับซ้อน เป็นป่าต้นน้ำลำธารของลำน้ำแควน้อย และลำน้ำภาค สภาพป่ามีความอุดมสมบูรณ์ มีความหลากหลายของพันธุ์พืชนานาชนิด สิ่งดึงดูดใจนักท่องเที่ยวที่สำคัญ คือ ตัวน้ำตกชาติตระการมีทั้งหมด 7 ชั้น มีน้ำตลอดปี แต่ละชั้นมีความสวยงามแตกต่างกันไป ชั้นที่หนึ่งเป็นน้ำตกชั้นแรกที่เข้าไปง่ายและสวยที่สุด ตัวน้ำตกมีความสูงประมาณ 14 เมตร ด้านล่างเป็นแอ่งน้ำกว้างมีหาดทรายรอบแอ่ง มีผีเสื้อบินไปมาหลายชนิด ช่วยเพิ่มสีสันให้กับบริเวณนี้ นักท่องเที่ยวสามารถลงเล่นน้ำได้ทางอุทยานฯ มีบริการให้เช่าห่วงยาง แพไม้ไผ่ และมีโต๊ะนั่งบริเวณรอบๆ ตัวน้ำตก สำหรับพักผ่อนหย่อนใจ ชั้นที่สองต้องเดินขึ้นเนินเขา ระยะทางประมาณ 400 เมตร ใช้เวลาเดินทางประมาณ 15-30 นาที ลักษณะเป็นชั้นน้ำตกลดหลั่นกันลงมา ด้านหน้าน้ำตกชั้นนี้ สามารถมองเห็นทิวทัศน์ด้านล่างของน้ำตกชั้นที่หนึ่งได้ด้วย ชั้นที่สาม ระยะทางเดินขึ้นเขาประมาณ 300 เมตร หรืออาจใช้เส้นทางลัด

โดยมีบันไดไม้ ซึ่งจะต้องปีนขึ้นไป ลักษณะเป็นน้ำตกชั้นเล็กๆ ชั้นที่สี่ ระยะทางเดินขึ้นเขา ห่างจากชั้นที่สามประมาณ 50 เมตร ลักษณะน้ำตกเป็นม่านไหลลงมาจากหน้าผากกว้างประมาณ 20 เมตร มีแอ่งให้เล่นน้ำได้ ในฤดูฝนจะมีน้ำมากและขุ่น ไม่ปลอดภัยในการลงเล่นน้ำ ส่วนใหญ่นักท่องเที่ยวจะนิยมเดินขึ้นมาถึงชั้นนี้เป็นชั้นสุดท้าย และในบริเวณนี้ยังมีแหล่งท่องเที่ยวให้นักท่องเที่ยวเดินไปชมได้ คือ ผากระดานเลข และผาแดง ซึ่งอยู่ไม่ไกลจากตัวน้ำตก ชั้นที่ห้า หก เจ็ด นั้นจะเป็นน้ำตกขนาดเล็ก นักท่องเที่ยวจึงไม่นิยมเดินขึ้นไปชมความงามของตัวน้ำตก

อุทยานแห่งชาติแก่งเจ็ดแคว สถานที่สวยงามของอุทยานฯ นี้ คือ บริเวณแก่งกลางลำน้ำแควน้อย ซึ่งตลอดลำน้ำจะประกอบด้วยน้ำตก 5 น้ำตกด้วยกัน โดยน้ำตกแก่งเจ็ดแควเป็นจุดแรก มีลักษณะเป็นลานหินกว้าง โดยมีเกาะอยู่กลางลำน้ำ พื้นที่ประมาณ 50 ไร่ และน้ำจะไหลแยกออกจากบริเวณนี้ออกเป็น 7 สาย ในช่วงฤดูน้ำหลากน้ำจะขุ่นและไหลแรง น้ำตกที่อยู่ถัดกันมา คือ น้ำตกแก่งเตาเหล็ก น้ำตกแก่งคั่นน้ำน้อย น้ำตกแก่งโจน น้ำตกวังทราย ซึ่งมีระยะทางไม่ห่างกัน สามารถเดินชมความงามธรรมชาติตลอดทางของลำน้ำ ช่วงที่น้ำตกสวยที่สุดประมาณเดือนธันวาคมถึงเดือนมกราคม และทางอุทยานฯ กำลังจะแนะนำให้นักท่องเที่ยวเข้ามาเที่ยวชม โดยจะเน้นกิจกรรมล่องแก่ง ซึ่งบริเวณนี้สามารถล่องแก่งได้สนุก และสวยงามมาก

ความสำคัญทางประวัติศาสตร์ วัฒนธรรม และธรรมชาติ

อุทยานแห่งชาติภูหินร่องกล้า เป็นดินแดนแห่งประวัติศาสตร์ที่ถูกปกคลุมไปด้วยความงดงามของธรรมชาติที่แผ้วถื่นลัทธิและแนวความคิดทางการเมือง โดยการยอมเอาชีวิตเลือดเนื้อและวิญญาณเข้าแลก เพื่ออุดมการณ์ที่ยึดมั่นของตนในปี พ.ศ. 2511-2515 เทือกเขาภูหินร่องกล้านี้เคยเป็นฐานที่มั่นของการเผยแพร่ลัทธิคอมมิวนิสต์ ทำให้เกิดความไม่มั่นคงทางการเมืองขึ้น แต่ในที่สุดรัฐบาลก็สามารถเข้าปฏิบัติการจนทำให้พรรคคอมมิวนิสต์ยอมมอบตัวและพัฒนาบริเวณนี้ให้เป็นเขตอุทยานแห่งชาติต่อมา รวมทั้งอนุรักษ์สถานที่ต่างๆ ที่เกี่ยวข้องกับการเมืองในอดีตให้เป็นที่ศึกษาของนักท่องเที่ยวต่อไป เช่น โรงเรียนการเมืองการทหารอยู่ห่างจากที่ทำการอุทยานฯ ประมาณ 6 กิโลเมตร มีสภาพเป็นป่าที่หนาแน่นไปด้วยต้นไม้ใหญ่ ในอดีตเคยเป็นสถานที่สำหรับการศึกษาเผยแพร่ลัทธิคอมมิวนิสต์ โดยจะประกอบด้วยบ้านฝ่ายพลเรือน ฝ่ายพลการ ฝ่ายสื่อสาร และสถานพยาบาล กระจายอยู่อย่างเป็นระเบียบ สำนักอำนาจรัฐ ในอดีตเคยเป็นสถานที่ดำเนินการทางด้านการศึกษา มีการพิจารณาและลงโทษผู้กระทำผิด หรือผู้ละเมิดต่อลัทธิ มีคุกสำหรับขังผู้กระทำความผิด มีสถานที่ทอผ้า และมีโรงซ่อมเครื่องจักรกลด้วย โรงพยาบาลรัฐ อยู่ห่างจากสำนักอำนาจรัฐ ประมาณ 2 กิโลเมตร มีประวัติความเป็นมา คือ มีหมอ 6 คน เป็นคนไทย 2 คน ม้ง 4 คน มีพยาบาลประมาณ 24 คน หมอและพยาบาลส่วนใหญ่เรียนจบหลักสูตรเร่งรัดมาจากประเทศจีน แบ่งเป็น 2 แผนก ได้แก่ แผนกปัจจุบัน และแผนกโบราณ โดยมีขีดความสามารถในการ

รักษา คือสามารถผ่าตัดทุกส่วนของร่างกายได้ ยกเว้นโรคหัวใจ และมีแผนกทำฟัน แผนกวิจัย เครื่องมือ อุปกรณ์และยา ได้มาจากในเมืองและจากประเทศจีน ปัจจุบันโรงพยาบาลรัฐถูกไฟไหม้ ไปหมดแล้วตั้งแต่ปี พ.ศ. 2538 แต่ยังมีอุปกรณ์ทางการแพทย์บางส่วนที่ได้ขุดค้นนำมาเก็บรักษาไว้ ที่ศูนย์บริการนักท่องเที่ยวของอุทยานฯ เพื่อให้นักท่องเที่ยวได้ชมและศึกษาถึงอดีตที่ผ่านมา อย่างน่าสนใจ

อุทยานแห่งชาติน้ำตกชาติตระการ มีการสันนิษฐานว่าในบริเวณนี้เคยเป็นแหล่งที่อยู่อาศัย ของมนุษย์โบราณ, สัตว์โบราณ โดยมีภาพแกะสลักติดผนังในบริเวณผากระดานเลข ซึ่งตัวอักษร เป็นรูปเรขาคณิต ซึ่งยังไม่มีใครเข้าใจความหมายในอักษรนี้ รวมทั้งรอยเท้าสัตว์โบราณขนาดใหญ่ ที่ยังคงมีร่องรอยไว้ให้นักท่องเที่ยวได้เข้ามาเที่ยวชมและศึกษาร่องรอยนั้นต่อไป

อุทยานแห่งชาติแก่งเจ็ดแคว จากการศึกษาค้นคว้าในอดีตที่ผ่านมายังไม่พบว่ามีความ โดดเด่นทางประวัติศาสตร์ และวัฒนธรรมในบริเวณนี้ แต่มีธรรมชาติที่สวยงามโดยเฉพาะบริเวณ แก่งกลางน้ำ ซึ่งสามารถส่งเสริมให้มีกิจกรรมการล่องแก่งในช่วงเดือนธันวาคม ถึงมกราคม เพราะมีปริมาณน้ำเพียงพอและไม่อันตราย

จำนวนนักท่องเที่ยวที่เข้ามาเที่ยวในอุทยาน

ในการศึกษาใช้ข้อมูลสรุปรายงานสถิติการเข้าไปในเขตอุทยานแห่งชาติจากกรมป่าไม้ จำนวน 3 ปี คือ ปี พ.ศ.2541 พ.ศ.2542 และ พ.ศ.2543 ปรากฏผลดังนี้

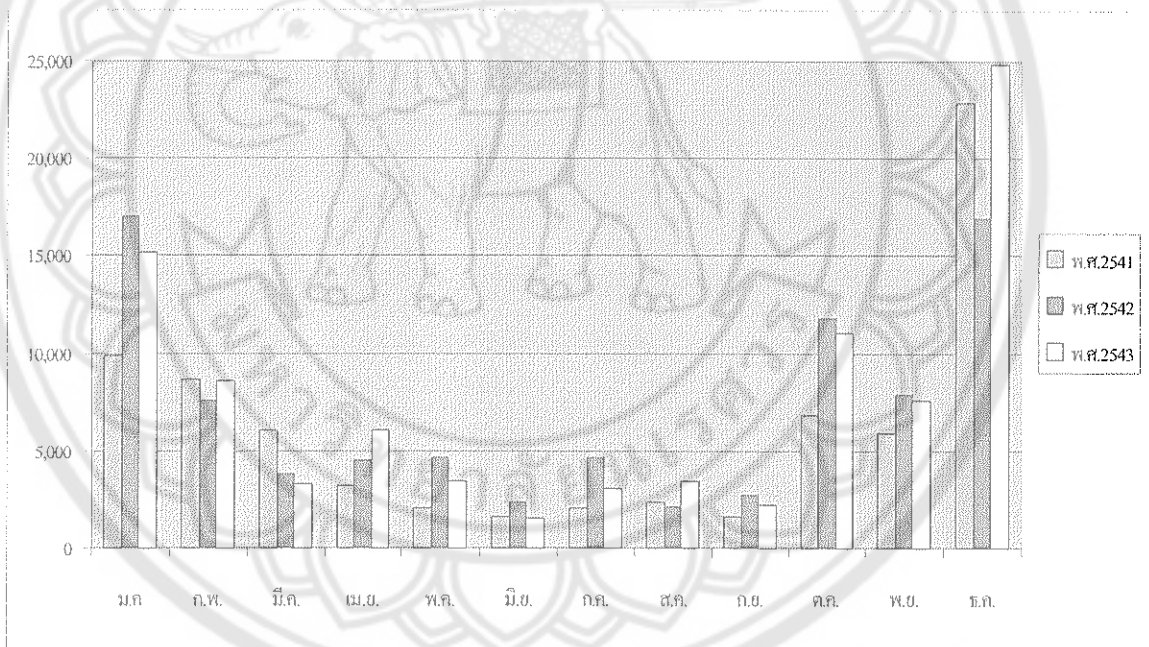
ตารางที่ 4 จำนวนนักท่องเที่ยวที่เข้าไปในเขตอุทยานแห่งชาติภูหินร่องกล้า ปี พ.ศ.2541-2543

เดือน	จำนวนนักท่องเที่ยว ไป-กลับ (คน)			จำนวนนักท่องเที่ยว พักแรม (คน)		
	พ.ศ.2541	พ.ศ.2542	พ.ศ.2543	พ.ศ.2541	พ.ศ.2542	พ.ศ.2543
มกราคม	5,110	6,833	9,426	4,810	10,218	5,739
กุมภาพันธ์	4,514	4,764	5,053	4,121	2,809	3,505
มีนาคม	3,751	2,501	2,069	2,313	1,353	1,252
เมษายน	2,194	2,648	3,160	1,054	1,848	2,891
พฤษภาคม	1,286	2,055	2,336	782	2,608	1,098
มิถุนายน	1,001	1,262	931	643	1,143	625
กรกฎาคม	1,352	2,983	1,321	740	1,727	1,749
สิงหาคม	1,462	1,013	1,786	900	1,135	1,669

ตารางที่ 4 (ต่อ)

เดือน	จำนวนนักท่องเที่ยว ไป-กลับ (คน)			จำนวนนักท่องเที่ยว พักรแรม (คน)		
	พ.ศ.2541	พ.ศ.2542	พ.ศ.2543	พ.ศ.2541	พ.ศ.2542	พ.ศ.2543
กันยายน	1,019	1,407	1,279	558	1,324	913
ตุลาคม	3,568	5,762	6,208	3,231	6,052	4,807
พฤศจิกายน	3,582	5,056	3,555	2,288	2,850	4,062
ธันวาคม	14,826	12,311	11,392	8,001	4,606	13,455
รวม	43,669	48,597	48,516	73,106	87,269	90,978

ที่มา : ส่วนอุทยานแห่งชาติ กรมป่าไม้ , พ.ศ. 2541 - 2543.



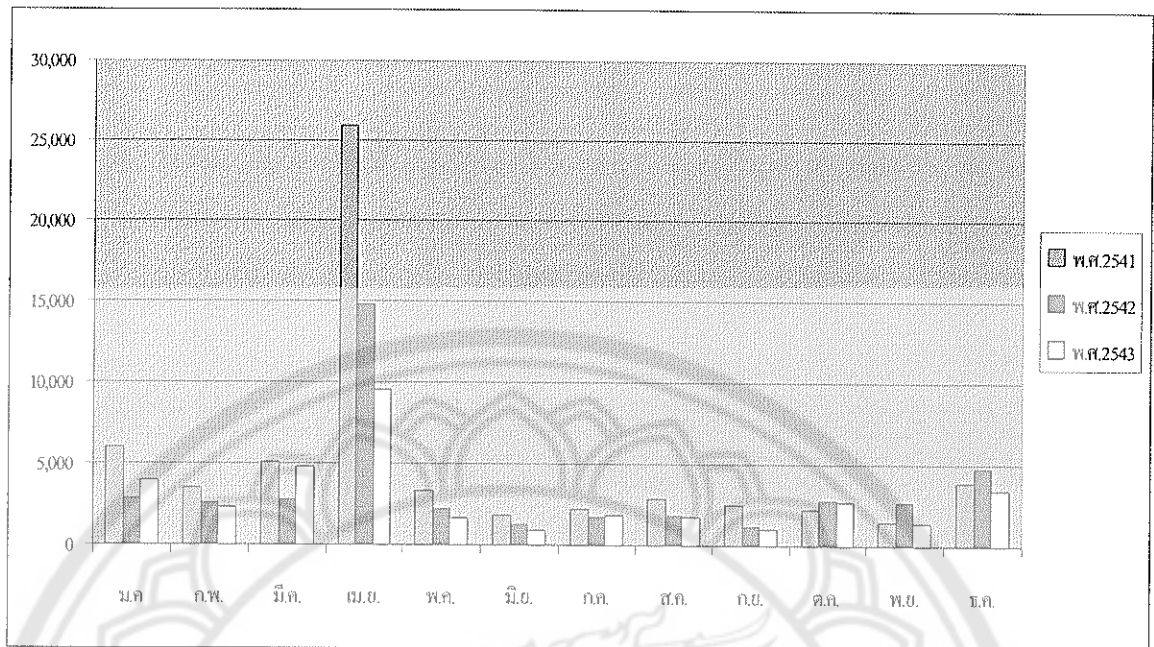
ภาพที่ 7 เปรียบเทียบจำนวนนักท่องเที่ยวของอุทยานแห่งชาติภูหินร่องกล้า ปี พ.ศ.2541 - 2543

- อุทยานแห่งชาติภูหินร่องกล้ามีนักท่องเที่ยวมากในช่วงฤดูหนาว รองลงมาเป็นฤดูร้อน และฤดูฝน ตามลำดับ นักท่องเที่ยวที่พักรแรมมีแนวโน้มเพิ่มขึ้นทุกปี

ตารางที่ 5 จำนวนนักท่องเที่ยวที่เข้าไปในเขตอุทยานแห่งชาตินันทกาติตระการ ปี พ.ศ.2541-2543

เดือน	จำนวนนักท่องเที่ยว ไป-กลับ (คน)			จำนวนนักท่องเที่ยว พักรแรม (คน)		
	พ.ศ.2541	พ.ศ.2542	พ.ศ.2543	พ.ศ.2541	พ.ศ.2542	พ.ศ.2543
มกราคม	5,844	2,615	3,926	155	245	85
กุมภาพันธ์	3,318	2,426	2,247	160	126	40
มีนาคม	4,956	2,622	4,730	101	123	83
เมษายน	25,750	14,667	9,454	142	128	48
พฤษภาคม	3,145	2,157	1,494	150	60	134
มิถุนายน	1,888	1,246	908	8	12	26
กรกฎาคม	2,215	1,719	1,856	11	11	37
สิงหาคม	2,852	1,850	1,713	35	28	28
กันยายน	2,434	1,179	951	24	55	24
ตุลาคม	2,176	2,720	2,535	32	101	161
พฤศจิกายน	1,444	2,507	1,381	35	186	-
ธันวาคม	3,717	4,430	3,262	160	428	150
รวม	59,739	40,138	34,457	1,013	1,503	816

ที่มา : ส่วนอุทยานแห่งชาติ กรมป่าไม้, พ.ศ. 2541 - 2543.



ภาพที่ 8 - เปรียบเทียบจำนวนนักท่องเที่ยวของอุทยานแห่งชาติน้ำตกชาติตระการ ปี พ.ศ.2541 - 2543

- อุทยานแห่งชาติน้ำตกชาติตระการ มีจำนวนนักท่องเที่ยวน้อยกว่าอุทยานแห่งชาติภูหินร่องกล้า ส่วนใหญ่เป็นนักท่องเที่ยวไป-กลับ และมีจำนวนนักท่องเที่ยวมากที่สุดในช่วงเดือนเมษายน ของทุกปี

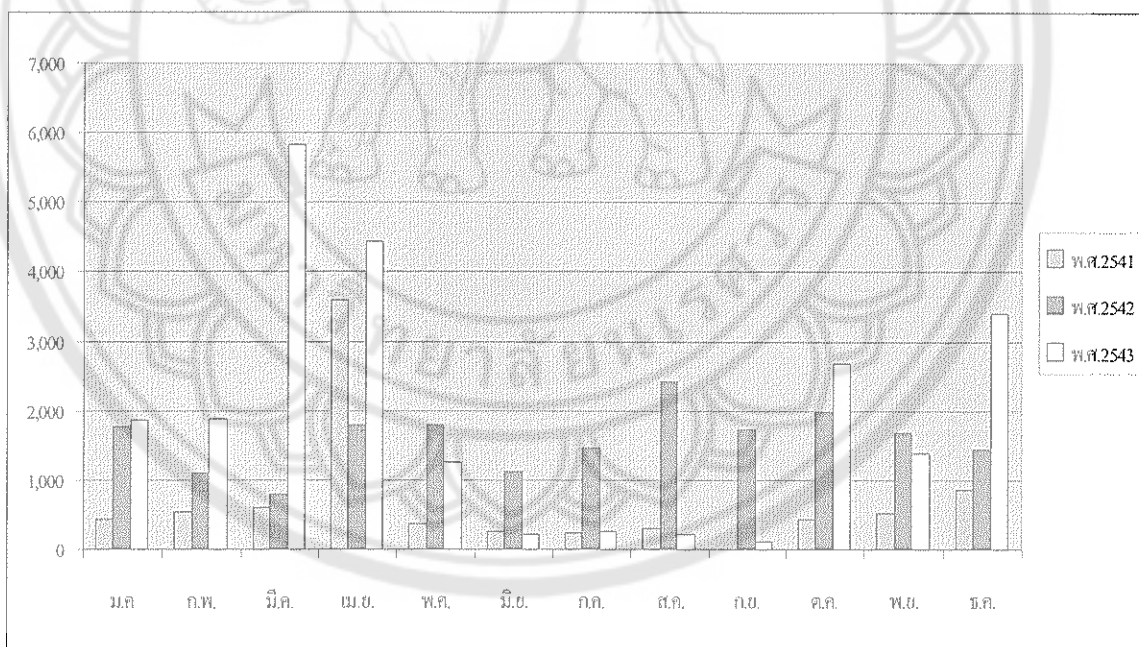
ตารางที่ 6 จำนวนนักท่องเที่ยวที่เข้าไปในเขตอุทยานแห่งชาติแก่งเจ็ดแคว ปี พ.ศ.2541-2543

เดือน	จำนวนนักท่องเที่ยว ไป-กลับ (คน)			จำนวนนักท่องเที่ยว พักแรม (คน)		
	พ.ศ.2541	พ.ศ.2542	พ.ศ.2543	พ.ศ.2541	พ.ศ.2542	พ.ศ.2543
มกราคม	444	1,767	1,871	-	-	-
กุมภาพันธ์	551	1,104	1,883	-	-	-
มีนาคม	606	805	5,821	-	-	-
เมษายน	3,600	1,802	4,434	-	-	-
พฤษภาคม	367	1,795	1,260	-	-	-
มิถุนายน	254	1,120	227	-	-	-

ตารางที่ 6 (ต่อ)

เดือน	จำนวนนักท่องเที่ยว ไป-กลับ (คน)			จำนวนนักท่องเที่ยว พักรแรม (คน)		
	พ.ศ.2541	พ.ศ.2542	พ.ศ.2543	พ.ศ.2541	พ.ศ.2542	พ.ศ.2543
กรกฎาคม	243	1,466	250	-	-	-
สิงหาคม	306	2,427	227	-	-	-
กันยายน	-	1,726	108	-	-	-
ตุลาคม	442	1,999	2,696	-	-	-
พฤศจิกายน	524	1,701	1,381	-	-	-
ธันวาคม	876	1,457	3,412	-	-	-
รวม	8,218	19,169	23,570	-	-	-

ที่มา : ส่วนอุทยานแห่งชาติ กรมป่าไม้ , พ.ศ. 2541 - 2543.



ภาพที่ 9 เปรียบเทียบจำนวนนักท่องเที่ยวของอุทยานแห่งชาติแก่งเจ็ดแคว ปี พ.ศ.2541 - 2543

จากข้อมูลแสดงให้เห็นว่าอุทยานแห่งชาติภูหินร่องกล้า มีจำนวนนักท่องเที่ยวจำนวนมาก โดยเฉพาะนักท่องเที่ยวที่มาพักผ่อน ซึ่งมีแนวโน้มเพิ่มขึ้นทุกปี เนื่องจากแหล่งท่องเที่ยวมีความสวยงามน่าสนใจ น่าศึกษา และมีความพร้อมในการรองรับด้านสิ่งอำนวยความสะดวก จึงทำให้นักท่องเที่ยวเข้ามาเที่ยวชมมากกว่าอุทยานแห่งชาติน้ำตกชาติตระการและอุทยานแห่งชาติแก่งเจ็ดแคว แต่แนวโน้มของจำนวนนักท่องเที่ยวของอุทยานแห่งชาติภูหินร่องกล้ามีปริมาณเพิ่มขึ้นเรื่อย ๆ นั้น ก็จะมีผลต่อการรองรับของอุทยานฯ

สิ่งอำนวยความสะดวก

อุทยานแห่งชาติภูหินร่องกล้า

- การเดินทาง สามารถเดินทางได้หลายเส้นทาง คือ

เส้นทางที่ 1 จากกรุงเทพมหานคร ไปตามทางหลวงแผ่นดินหมายเลข 1 (ถนนพหลโยธิน) ผ่านจังหวัดสระบุรีถึงพุกแค ระยะทางประมาณ 130 กิโลเมตร ต่อด้วยทางหลวงหมายเลข 21 ผ่านจังหวัดเพชรบูรณ์ ถึงอำเภอหล่มสัก ระยะทางประมาณ 270 กิโลเมตร ต่อด้วยทางหลวงหมายเลข 2331 ถึงที่ทำการอุทยานฯ ระยะทางประมาณ 65 กิโลเมตร

เส้นทางที่ 2 จากตัวเมืองพิษณุโลก โดยสารรถยนต์ไปตามเส้นทางพิษณุโลก-หล่มสัก ระยะทาง 68 กิโลเมตร จะถึงสามแยกบ้านแยง เลี้ยวซ้ายเข้าสู่อำเภอนครไทย เป็นระยะทาง 29 กิโลเมตร จากนั้นเดินทางต่อโดยรถสองแถวอีกประมาณ 28 กิโลเมตร ก็จะถึงหน่วยบริการประชาชนอุทยานแห่งชาติภูหินร่องกล้า

- บริการที่พักและอาหาร

อุทยานแห่งชาติ มีที่พักและอุปกรณ์พักผ่อนไว้รองรับนักท่องเที่ยว ประมาณ 290 คน ต่อวัน และมีบริเวณที่กางเต็นท์ ประมาณ 30 ไร่ สำหรับรองรับนักท่องเที่ยวที่นำเต็นท์มาเอง 900-1,000 คนต่อวัน

มีร้านอาหารขนาดใหญ่ จำนวน 2 ร้าน ร้านค้าสวัสดิการของอุทยานฯ จำนวน 1 ร้าน มีโทรศัพท์สาธารณะ โดยเป็นผู้หยอดเหรียญ 2 ตู้ และใช้การ์ดจำนวน 1 ตู้

- ของที่ระลึก

มีร้านค้าสวัสดิการของอุทยานฯ ตั้งอยู่ใกล้ศูนย์บริการนักท่องเที่ยว และร้านค้าของชาวบ้าน ส่วนใหญ่เป็นชาวม้ง ซึ่งมีการจำหน่ายดอกไม้แห้ง ผัก ผลไม้ ของเล่นจากไม้ไผ่ ที่ชาวบ้านประดิษฐ์ขึ้นเอง ซึ่งร้านค้านี้จะตั้งอยู่บริเวณลานจอดรถโรงเรียนการเมืองการทหาร และลานจอดรถบริเวณสำนักอำนวยการ

ตารางที่ 7 จำนวนบ้านพักของอุทยานแห่งชาติภูหินร่องกล้า

ประเภท	ชื่อ	จำนวน เตียง/ หลัง	ลักษณะที่พัก	ค่าบำรุง/ คืน
บ้านรับรอง	กล้าสู้	13	3 ห้องนอน 2 ห้องน้ำ	-
	กลุ่มหมอก	7	3 ห้องนอน 2 ห้องน้ำ	-
	ภูหมื่นขาว	10	4 ห้องนอน 4 ห้องน้ำ	-
	ทะเลเมฆ	7	3 ห้องนอน 2 ห้องน้ำ	-
บ้านพัก	ร่องกล้า 1	5	1 ห้องนอน 1 ห้องน้ำ	500
	ปีกไม้	5	2 ห้องนอน 1 ห้องน้ำ	500
	ไผ่ล่าย	5	2 ห้องนอน 1 ห้องน้ำ	500
	ตายลม	4	2 ห้องนอน 2 ห้องน้ำ	500
	เชิงคอย	14	2 ห้องนอน 2 ห้องน้ำ	1400
	ทิวเขา	8	2 ห้องนอน 2 ห้องน้ำ	800
	ขอบฟ้า	8	2 ห้องนอน 2 ห้องน้ำ	800
	หมั่นแดง	12	3 ห้องนอน 2 ห้องน้ำ	1200
เต็นท์	ภูแผงม้า	20	เต็นท์เป็นโรงนอน	800
	ภูชี้เต้า	20	รวมขนาด 20 เตียง	800
	ดาวชัย	20	ห้องน้ำรวม	800
	ภูเมียง	20		800
	ภูซัด	20		800
	ภูลมโต	20		800
	ภูหวาย	20		800
	ภูร่องกล้า	20		800
ค่ายพักแรม	ค่ายพักแรม 1	20	แบ่ง 5 ห้องๆ ละ 4	ห้องละ 200
	ค่ายพักแรม 2	20	เตียง ห้องน้ำรวม	ห้องละ 200

- ความปลอดภัย มีเจ้าหน้าที่ของกรมป่าไม้ให้บริการแก่นักท่องเที่ยว มีการจัดทำป้ายบอกสถานที่ท่องเที่ยวตลอดจนสื่อความหมายอื่นๆ ไม่มีสถานที่รักษาพยาบาล และศูนย์ให้ความช่วยเหลือผู้ประสบภัยภายในเขตอุทยานฯ

อุทยานแห่งชาติน้ำตกชาติตระการ

- การเดินทาง

จากกรุงเทพมหานครตามถนนสายเอเชีย เข้าจังหวัดพิษณุโลก ไปตามทางหลวงหมายเลข 12 แยกเลี้ยวซ้ายเข้าบ้านแยง ที่ทางหลวงหมายเลข 2013 ถึงอำเภอนครไทย แล้วตรงไปเลี้ยวซ้ายที่ทางหลวงหมายเลข 1143 สู่อำเภอชาติตระการ จากนั้นเลี้ยวขวาที่ทางหลวงหมายเลข 1237 ประมาณ 9 กิโลเมตร ก็ถึงที่ทำการอุทยานฯ

จากกรุงเทพมหานครตามถนนสายเอเชีย เข้าจังหวัดพิษณุโลก ไปตามทางหลวงหมายเลข 12 เลี้ยวซ้ายเข้าอำเภอวัดโบสถ์ หมายเลข 11 จนถึงหลักกิโลเมตรที่ 25 เลี้ยวขวาเข้าบ้านป่าแดง - บ้านน้ำโจน ที่ถนนหมายเลข 1296 ประมาณ 50 กิโลเมตร ถึงทางแยกบ้านกลางดง ที่ถนนทางหลวงหมายเลข 1143 เลี้ยวขวาไป 30 กิโลเมตร ถึงอำเภอชาติตระการ และเลี้ยวซ้ายเข้าถนนหมายเลข 1237 อีกประมาณ 9 กิโลเมตร ก็ถึงที่ทำการอุทยานฯ

- บริการที่พักและอาหาร

อุทยานแห่งชาติ มีที่พักและอุปกรณ์พักแรมไว้รองรับนักท่องเที่ยว ประมาณ 37 คนต่อวัน และมีบริเวณสำหรับกางเต็นท์สำหรับนักท่องเที่ยวที่นำเต็นท์มาเอง เนื้อที่ประมาณ 1 ไร่ รองรับนักท่องเที่ยวได้ประมาณ 45 คน

ตารางที่ 8 จำนวนบ้านพักของอุทยานแห่งชาติน้ำตกชาติตระการ

ประเภท	ชื่อ	จำนวน เตียง/ หลัง	ลักษณะที่พัก	ค่าบำรุง/ คืน
บ้านพัก	ฝั่งผา	12	3 ห้องนอน 3 ห้องน้ำ	1,000
	ฝั่งหลวง 1	10	2 ห้องนอน 2 ห้องน้ำ	700
	ฝั่งหลวง 2	11	3 ห้องนอน 3 ห้องน้ำ	700
	บ้านร่มเกล้า	4	1 ห้องนอน 1 ห้องน้ำ	500

ร้านอาหารขนาดเล็ก 2 ร้าน

- ของที่ระลึก

ไม่มีร้านขายของที่ระลึก

- ความปลอดภัย

มีเจ้าหน้าที่ป่าไม้คอยดูแลเรื่องความปลอดภัยในบริเวณน้ำตก โดยเฉพาะในช่วงฤดูกาลที่มีนักท่องเที่ยวเข้าไปเที่ยวในอุทยานฯ เป็นจำนวนมาก ยังไม่มีสถานพยาบาลและศูนย์ให้ความช่วยเหลือผู้ประสบภัย ภายในเขตอุทยานฯ

อุทยานแห่งชาติแก่งเจ็ดแคว

- การเดินทาง

เดินทางจากกรุงเทพ ตามถนนสายเอเชีย เข้าจังหวัดพิษณุโลก ตามทางหลวงหมายเลข 12 เลี้ยวซ้าย ตลาดทรัพย์สินไพรวัลย์ หลักกิโลเมตรที่ 49 ประมาณ 4 กิโลเมตร ถึงหน่วยพิทักษ์อุทยานฯ ที่ กค. 1 (ภูแดงร้อน) หรือเดินทางจากจังหวัดพิษณุโลก ตามทางหลวงหมายเลข 12 เลี้ยวซ้ายเข้าอำเภอวัดโบสถ์ หลักกิโลเมตรที่ 11 และเลี้ยวขวาที่หลักกิโลเมตร 24 ตามถนนวัดโบสถ์-นาขาม อีกประมาณ 22 กิโลเมตร ก็จะถึงที่ทำการอุทยานแห่งชาติแก่งเจ็ดแคว

- บริการที่พัก

อุทยานแห่งชาติแก่งเจ็ดแคว มีที่พักและอุปกรณ์พักแรมไว้รองรับนักท่องเที่ยว ประมาณ 39 คนต่อวัน และมีบริเวณกางเต็นท์สำหรับนักท่องเที่ยวที่นำเต็นท์มากางเอง เนื้อที่ประมาณ 5 ไร่ รองรับนักท่องเที่ยวได้ประมาณ 180 คน

ตารางที่ 9 จำนวนบ้านพักของอุทยานแห่งชาติแก่งเจ็ดแคว

ประเภท	ชื่อ	จำนวน เตียง/ หลัง	ลักษณะที่พัก	ค่าบำรุง/ คืน
บ้านพัก	ริมแก่ง	9	3 ห้องนอน 2 ห้องน้ำ	-
	ชมดาว	12	4 ห้องนอน 2 ห้องน้ำ	-
	เคียงคอก	9	3 ห้องนอน 2 ห้องน้ำ	-
	กลางไพร	9	3 ห้องนอน 2 ห้องน้ำ	-

ไม่มีร้านอาหาร

- ของที่ระลึก

ไม่มีร้านขายของที่ระลึก

- ความปลอดภัย

เนื่องจากปัจจุบันมีนักท่องเที่ยวมาเที่ยวชมในปริมาณน้อย ทางอุทยานฯ ได้จัดทำป้ายบอกเส้นทางให้นักท่องเที่ยวเดินชมธรรมชาติ แต่ในช่วงฤดูน้ำหลากนั้นมีเจ้าหน้าที่อุทยานฯ ที่จะให้คำแนะนำและดูแลเรื่องความปลอดภัยให้กับนักท่องเที่ยวตามจุดต่างๆ และจัดทำป้ายบอกจุดอันตรายเพิ่มขึ้น

ความเปราะบางด้านสิ่งแวดล้อม

อุทยานแห่งชาติภูหินร่องกล้า

จากสภาพของพื้นที่โดยทั่วไปและการศึกษาวิจัยของนายพรชัย ศรีศักดิ์ และคณะ ปี พ.ศ. 2543 ในหัวข้อ ความอุดมสมบูรณ์ของสังคมพืช การตัด ถอน กิ่งไม้ การทำลายเหยียบย่ำไม้พื้นล่าง และการรบกวนดินที่อยู่อาศัยของสัตว์ป่า พบว่ามีความเปราะบางด้านสิ่งแวดล้อมปานกลาง ซึ่งต้องมีการจัดการส่งเสริมรูปแบบการท่องเที่ยวเชิงนิเวศ เพื่อให้ทรัพยากรทางธรรมชาติสามารถฟื้นตัวและคงความยั่งยืนเพื่อเป็นแหล่งท่องเที่ยวที่สวยงามและนำศึกษาแก่ประชาชนต่อไป

ตารางที่ 10 การวิเคราะห์ผลกระทบสิ่งแวดล้อมในแหล่งทรัพยากรนั้นหนาการของอุทยานแห่งชาติภูหินร่องกล้า

แหล่งทรัพยากร นั้นหนาการ	ความอุดม สมบูรณ์ของ สังคมพืช	การตัดถอน กิ่งไม้	การทำลาย เหยียบย่ำ ไม้พื้นล่าง	การรบกวน ที่อยู่อาศัย ของสัตว์ป่า
1. โรงเรียนการเมือง การทหาร	ปานกลาง	ปานกลาง	ปานกลาง	ปานกลาง
2. สำนักอำนาจรัฐ	ปานกลาง	ปานกลาง	ปานกลาง	ปานกลาง
3. ลานหินปุ่ม	ปานกลาง	ปานกลาง	ปานกลาง	น้อย
4. ลานหินแตก	ปานกลาง	ปานกลาง	ปานกลาง	น้อย
5. ผาซุง	ปานกลาง	น้อย	น้อย	น้อย
6. น้ำตกหมันแดง	สูง	น้อย	น้อย	น้อย

ตารางที่ 10 (ต่อ)

แหล่งทรัพยากร นันทนาการ	ความอุดม สมบูรณ์ของ สังคมพืช	การตัดตอน กิ่งไม้	การทำลาย เหยียบย่ำ ไม้พื้นล่าง	การรบกวน ที่อยู่อาศัย ของสัตว์ป่า
7. โรงพยาบาลของ พคท.	ปานกลาง	ปานกลาง	ปานกลาง	น้อย
8. ที่หลบภัยทาง อากาศ	ปานกลาง	น้อย	ปานกลาง	น้อย

ที่มา : ผลการวิจัย นายพรชัย ศรีศักดิ์ และคณะ, ปี พ.ศ. 2543

อุทยานแห่งชาติน้ำตกชาติตระการ

จากการศึกษาข้อมูลและสภาพพื้นที่ทั่วไปของอุทยานแห่งชาติน้ำตกชาติตระการ ประกอบกับการสัมภาษณ์เจ้าหน้าที่ของอุทยานฯ พบว่าอุทยานแห่งชาติน้ำตกชาติตระการ มีความเปราะบางปานกลาง เนื่องจากปริมาณนักท่องเที่ยวที่เข้ามาเที่ยวชมยังมีจำนวนไม่มาก และการเดินทางขึ้นไปชมน้ำตกชั้นอื่นๆ ยังไม่ค่อยเป็นที่สนใจจากนักท่องเที่ยวมากนัก ส่วนใหญ่นักท่องเที่ยวจะเข้ามาเที่ยวชมที่ชั้น 1 ซึ่งมีความสวยงามเหมาะสำหรับการนั่งพักผ่อนหย่อนใจและสามารถเล่นน้ำได้ การเดินทางขึ้นไปชมน้ำตกชั้นอื่นๆ นักท่องเที่ยวส่วนใหญ่ก็จะเดินทางตามเส้นทางที่ทางอุทยานฯ ได้ทำไว้ ซึ่งไม่ทำให้เกิดผลกระทบต่อสิ่งแวดล้อมโดยรวม แต่ในอนาคตนั้นถ้ามีการส่งเสริมเพื่อดึงดูดให้นักท่องเที่ยวเข้ามาเที่ยวชมในปริมาณที่มากขึ้นก็อาจจะส่งผลกระทบต่อสิ่งแวดล้อมเพิ่มขึ้น ดังนั้น จึงต้องมีการวางแผนในการจัดการเพื่อคงความยั่งยืนต่อไป

ตารางที่ 11 การวิเคราะห์ผลกระทบสิ่งแวดล้อมในแหล่งทรัพยากรนันทนาการของอุทยานแห่งชาติน้ำตกชาติตระการ

แหล่งทรัพยากรนันทนาการ	ความอุดมสมบูรณ์ของสังคมพืช	การตัดถนนกิ่งไม้	การทำลายเหยียบย่ำไม้พื้นล่าง	การรบกวนที่อยู่อาศัยของสัตว์ป่า
1. น้ำตกชาติตระการ	สูง	ปานกลาง	น้อย	ปานกลาง
2. น้ำตกนาจาน	สูง	น้อย	ปานกลาง	น้อย
3. ผาแดง	ปานกลาง	ปานกลาง	ปานกลาง	น้อย
4. ผากระดานเลข	ปานกลาง	ปานกลาง	ปานกลาง	น้อย
5. ถ้ำน้ำมุด	สูง	น้อย	น้อย	น้อย
6. ถ้ำกา	ปานกลาง	น้อย	น้อย	น้อย
7. รอยเท้าสัตว์โบราณ	ปานกลาง	ปานกลาง	ปานกลาง	น้อย

อุทยานแห่งชาติน้ำตกแก่งเจ็ดแคว

จากการศึกษาข้อมูลและสภาพทั่วไปของอุทยานน้ำตกแก่งเจ็ดแคว ก็กับการสัมภาษณ์เจ้าหน้าที่ของอุทยานฯ พบว่า อุทยานแห่งชาติแก่งเจ็ดแควมีความเปราะบางน้อย เนื่องจากแหล่งท่องเที่ยวนี้ยังไม่เป็นที่รู้จักของนักท่องเที่ยว ในอนาคตถ้ามีนักท่องเที่ยวมาเที่ยวชมในปริมาณที่มากขึ้น ก็อาจจะส่งผลกระทบต่อสิ่งแวดล้อมได้ ดังนั้นจึงควรหาแนวทางการจัดการส่งเสริมรูปแบบการท่องเที่ยวเชิงนิเวศ เพื่อความยั่งยืนของสิ่งแวดล้อมต่อไป

ตารางที่ 12 การวิเคราะห์ผลกระทบสิ่งแวดล้อมในแหล่งทรัพยากรนันทนาการของอุทยานแห่งชาติแก่งจืดแคว

แหล่งทรัพยากรนันทนาการ	ความอุดมสมบูรณ์ของสังคมพืช	การตัดถนนกิ่งไม้	การทำลายเหยียบย่ำไม้พื้นล่าง	การรบกวนที่อยู่อาศัยของสัตว์ป่า
1. แก่งกลางลำน้ำแควน้อย	สูง	น้อย	น้อย	น้อย
2. น้ำตกภูแดงร้อน	ปานกลาง	น้อย	น้อย	น้อย
3. น้ำตกห้วยพลู	ปานกลาง	น้อย	น้อย	น้อย
4. จุดชมวิวน้ำนองหิน	ปานกลาง	น้อย	น้อย	น้อย

ผลการประเมินศักยภาพของแหล่งท่องเที่ยว

1. อุทยานแห่งชาติภูหินร่องกล้า จัดเป็นแหล่งท่องเที่ยวที่มีศักยภาพสูง เนื่องจากสถานที่ท่องเที่ยวของอุทยานแห่งชาติภูหินร่องกล้ามีเอกลักษณ์เฉพาะตัวที่โดดเด่นหลายอย่าง เช่น ลานหินปุ่ม ลานหินแตก มีลักษณะเฉพาะที่เกิดจากสภาพทางธรณีวิทยา ทัศนียภาพโดยรวมเป็นธรรมชาติดั้งเดิมแท้ ไม่มีการปรุงแต่ง มีสภาพเกือบสมบูรณ์ นอกจากนี้ยังมีป่าไม้ที่อุดมสมบูรณ์ เป็นต้นกำเนิดลำน้ำเล็กๆ ที่จะไหลมารวมเป็นลำน้ำแควน้อย มีกุหลาบขาวบนลานหิน และพันธุ์พืชคลุมดิน กล้วยไม้หลากหลายพันธุ์ มีสัตว์ป่าในป่าดิบ เช่น หมูป่า หมาไน หมีควาย และนกชนิดต่างๆ ให้นักท่องเที่ยวได้ศึกษาสภาพชีวิต ประกอบกับภูมิประเทศเป็นเทือกเขาสูง สถานที่แห่งนี้ในอดีตจึงถูกยึดเป็นฐานที่มั่นในการเผยแพร่ลัทธิคอมมิวนิสต์ หลังเหตุการณ์ทางการเมืองสงบ ภูหินร่องกล้ากลายเป็นสถานที่ทางประวัติศาสตร์แห่งสมรภูมิเลือดแห่งการสู้รบและความขัดแย้งในเรื่องลัทธิการเมืองในความทรงจำของผู้คน ภูหินร่องกล้าได้รับการประกาศเป็นอุทยานแห่งชาติ มีเส้นทางคมนาคมที่สะดวกทำให้ง่ายต่อการเดินทาง ลักษณะของนักท่องเที่ยวที่เดินทางเข้ามาเยี่ยมชมอุทยานฯ มีทั้งประเภทไปเช้าเย็นกลับ และพักค้างคืน ฤดูกาลที่มีนักท่องเที่ยวมากที่สุด คือ ฤดูหนาว รองลงมา เป็นฤดูร้อน และฤดูฝน ตามลำดับ ช่วงวันที่มีนักท่องเที่ยวมาก คือ วันหยุดเสาร์ อาทิตย์ และวันหยุดเทศกาล นักท่องเที่ยวจะมีทั้งชาวต่างประเทศและชาวไทยจากทั่วภูมิภาคของประเทศ แนวโน้มของจำนวนนักท่องเที่ยวจะมากขึ้นทุกปี ในอุทยานแห่งชาติภูหินร่องกล้ามีสิ่งอำนวยความสะดวก

ความสะดวก บ้านพัก สถานที่กางเต็นท์ มีร้านค้า ร้านอาหาร และร้านขายของที่ระลึกของชาวเขา ขนาดเล็กๆ 2 แห่ง มีไฟฟ้า ประปาภูเขา โทรศัพท์สาธารณะ มีบริการทัวร์จากนอกพื้นที่นำนักท่องเที่ยวขึ้นมามอบนุหินร่องกล้า มีการจัดค่ายพักของเยาวชน และบริการสื่อข้อมูลกับนักท่องเที่ยว ในรูปของ สไลด์ ภาพนิทรรศการ ป้ายตามทางเดิน โปสเตอร์ แผ่นพับ

2. อุทยานแห่งชาติน้ำตกชาติตระการ จัดเป็นแหล่งท่องเที่ยวที่มีศักยภาพปานกลาง เนื่องจากแหล่งท่องเที่ยวทางธรรมชาติของอุทยานแห่งชาติน้ำตกชาติตระการมีอยู่หลายชนิด ทั้งน้ำตก ถ้ำ หน้าผา ผืนป่าที่ชุ่มชื้นร่มเย็น สภาพค่อนข้างสมบูรณ์ ป่าดิบเขา แหล่งนี้เป็นต้นกำเนิดสายน้ำเล็กๆ ที่รวมเป็นแม่น้ำแควน้อย สภาพภูมิประเทศที่เป็นธรรมชาติแท้ๆ ไม่ได้ปรุงแต่ง มีเอกลักษณ์ที่โดดเด่น มีสุนทรียภาพที่งดงามไปด้วยทิวเขาที่สลับซับซ้อนลดหลั่นกันไปสุดสายตา ร่องเขาโตรกธารน้ำตกทั้ง 7 แห่ง ความลดหลั่นของทิวเขาสูงทำให้เกิดสภาพป่าที่แตกต่างกัน นักท่องเที่ยวที่เข้ามาเยี่ยมชมในฤดูฝน จะพบกับความชื้นของป่าดิบน้ำตกสวยงาม อากาศเย็นชื้น ฤดูหนาวป่าอุดมไปด้วยผีเสื้อและหมู่แมลงสีสวย ดอกไม้และเอื้องป่าที่งดงาม ผึ้งผึ้งบินตอมดอกไม้ อยู่ทั่วไป และนักท่องเที่ยวจะได้ส่องกล้องทางไกลดู ผึ้งผึ้งทำรังบริเวณหน้าผา ฤดูร้อนป่าไม้จะผลัดใบ ป่าเปลี่ยนเป็นสีส้ม ด้านประวัติศาสตร์ในอุทยานแห่งชาติน้ำตกชาติตระการ มีภาพเขียนสี ที่หน้าผา รอให้นักท่องเที่ยวและผู้สนใจมาแปลความหมายของภาพ ภาพโดยรวมของอุทยานแห่งชาติน้ำตกชาติตระการมีความเป็นธรรมชาติสูง มีความเงียบสงบ เป็นชนบทเหมาะกับการท่องเที่ยวและพักผ่อน มีถนนลาดยางเข้าถึง มีบ้านรับรองนักท่องเที่ยว ไม่มีร้านค้าและร้านอาหารอย่างถาวร เป็นเพียงขายสินค้าเล็กๆ มีประปาภูเขา ไฟฟ้าพร้อม ไม่มีโทรศัพท์สาธารณะ บริการด้านสื่อ มีป้ายและนิทรรศการถาวรบริเวณสำนักงานปริมาณเล็กน้อย ลักษณะของนักท่องเที่ยวที่เข้ามาเที่ยวส่วนใหญ่ไปเช้า กลับเย็น มีพักค้างแรมบ้าง จุดประสงค์คือมีที่เที่ยวสงบ พักผ่อน และเล่นน้ำตก ฤดูกาลที่มีนักท่องเที่ยวมาก คือ ฤดูร้อน วันหยุดเสาร์ อาทิตย์ หรือวันนักขัตตฤกษ์ ปริมาณนักท่องเที่ยวมากกว่าวันธรรมดา

3. อุทยานแห่งชาติแก่งเจ็ดแคว จัดเป็นแหล่งท่องเที่ยวที่ยังคงพอมีศักยภาพ เนื่องจากอุทยานแห่งชาติแก่งเจ็ดแควเป็นอุทยานฯ ที่เกิดจากการรวมตัวของ วนอุทยาน 2 แห่ง เข้าด้วยกัน พื้นที่ของอุทยานฯ แยกเป็น 2 ส่วน คือ แก่งเจ็ดแคว (1) และแก่งเจ็ดแคว (2) ขณะนี้รอการประกาศจัดตั้งอย่างเป็นทางการ สภาพแหล่งท่องเที่ยวเป็นลักษณะทางธรรมชาติ มีป่าไม้ ภูเขา น้ำตก แก่งกลางน้ำ พันธุ์ไม้ พันธุ์สัตว์ป่านานาชนิด ปัจจุบันจุดน่าสนใจท่องเที่ยว คือ น้ำตกแก่งเจ็ดแคว ที่มีเอกลักษณ์โดดเด่นเฉพาะตัว เกิดจากการแตกของสายน้ำเจ็ดสาย มีสภาพเป็นธรรมชาติเงียบสงบ มีทางเดินสำหรับศึกษาธรรมชาติ ความยาว 1.8 กิโลเมตร ในปัจจุบันมีการ ค้นพบปูสองแคว ซึ่งเป็น

ปูพื้นฐานใหม่ของโลก ลักษณะของนักท่องเที่ยวที่เข้ามาเที่ยวในอุทยานฯ ปัจจุบันส่วนมาก ไปเข้า
เย็นกลับ มีนักท่องเที่ยวแวะมาพักค้างแรมบ้างที่หน่วยพิทักษ์อุทยานฯ ที่ กค. 1 (ภูแดงร้อน) นักท่องเที่ยว
เป็นประชาชนในจังหวัดพิษณุโลก เป็นส่วนใหญ่ และส่วนมากเป็นเยาวชนที่เข้ามาเข้าค่ายพักแรม
ฤดูกาลที่มีนักท่องเที่ยวมากคือ ฤดูร้อน และวันหยุดเสาร์ อาทิตย์ การบริการในพื้นที่มีบ้านพัก
จำนวนน้อย มีบริเวณสำหรับกางเต็นท์ มีไฟฟ้า ไม่มีโทรศัพท์สาธารณะ ถนนเข้าถึงลำบากทางลูกรัง
9 กิโลเมตร บริการด้านสื่อมีเฉพาะแผ่นพับ และป้ายนิทรรศการ

