

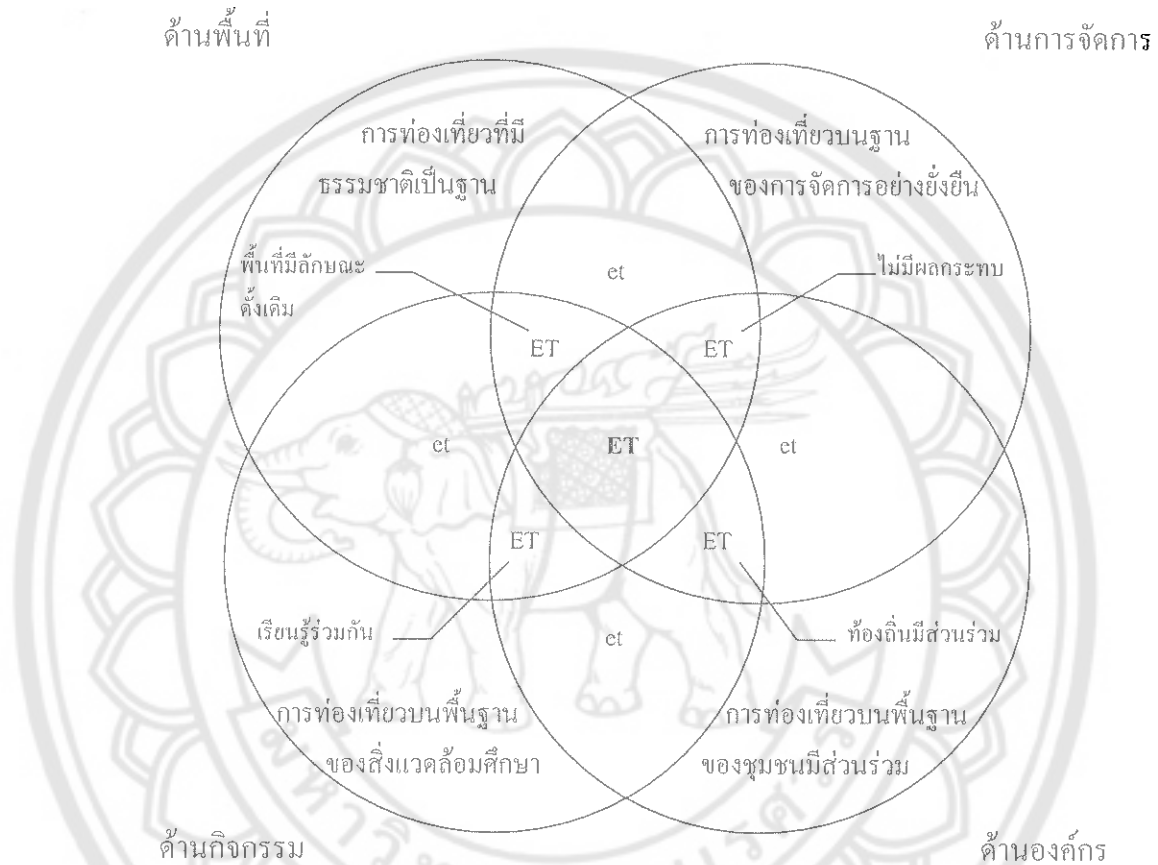
บทที่ 4

แนวทางการส่งเสริมการท่องเที่ยว

ในประเทศที่กำลังพัฒนาเกือบทุกประเทศ รวมทั้งประเทศไทยมีแนวทางการอนุรักษ์พื้นที่ต้นน้ำลำธารไว้เพื่อมิให้ระบบนิเวศถูกทำลาย ให้มีทัศนียภาพที่งดงาม และมีกฎหมายคุ้มครองตามหลักของเขตพื้นที่อนุรักษ์ (Protected Areas) อันได้แก่ อุทยานแห่งชาติ วนอุทยานแห่งชาติ เขตรักษาพันธุ์สัตว์ป่า และเขตห้ามล่าสัตว์ป่า สำหรับในจังหวัดพิษณุโลกมีพื้นที่อนุรักษ์ที่เป็นอุทยานแห่งชาติที่เป็นต้นกำเนิดของลุ่มน้ำชั้น 1 เอ คือ อุทยานแห่งชาติทุ่งแสลงหลวง อุทยานแห่งชาติภูหินร่องกล้า อุทยานเขื่อน้ำตกชาติตระการ อุทยานแห่งชาติแก่งเจ็ดแคว ในปัจจุบันอุทยานแห่งชาติ มีบทบาทสำคัญในการนำมาซึ่งรายได้ของประเทศจากการเดินทางท่องเที่ยวของนักท่องเที่ยว ดังที่กล่าวมาข้างต้นว่าการท่องเที่ยวมักถูกมองว่าเป็นตัวเร่งให้เกิดการทำลายสิ่งแวดล้อมและทรัพยากรธรรมชาติ เป็นเรื่องที่น่าเป็นห่วงอย่างยิ่งที่อุทยานแห่งชาติต้องมีการจัดการท่องเที่ยวที่เหมาะสมกับแผนการจัดการอุทยานแห่งชาติ ซึ่งตามนโยบายแผนพัฒนาเศรษฐกิจและสังคมแห่งชาติ ฉบับที่ 9 (2545 – 2549) นั้น คือรูปแบบการท่องเที่ยวเชิงนิเวศ แต่ด้วยเหตุผลที่การท่องเที่ยวเชิงนิเวศมีองค์ประกอบถึง 4 ด้าน ประกอบกับ อุทยานแห่งชาติมีกฎหมายกำกับควบคุมคือ พระราชบัญญัติอุทยานแห่งชาติ พ.ศ. 2504 จึงต้องมีวิธีการจัดการที่จะพัฒนากิจกรรมการท่องเที่ยว ให้สอดคล้องกับสภาพพื้นที่ของชุมชน เพื่อหลีกเลี่ยงผลกระทบในทางลบที่อาจเกิดขึ้น การจัดการที่จะดำเนินการนั้นจะอยู่บนพื้นฐานขององค์ประกอบทั้ง 4 ด้านคือ 1) การจัดการทรัพยากรการท่องเที่ยวและสิ่งแวดล้อม (องค์ประกอบด้านพื้นที่) 2) การจัดการให้การศึกษาและสร้างจิตสำนึกด้านสิ่งแวดล้อม (องค์ประกอบด้านกิจกรรม) 3) การจัดการด้านการมีส่วนร่วมของประชาชนท้องถิ่น และ 4) การจัดการด้านการบริการการท่องเที่ยว (องค์ประกอบด้านการจัดการและบริหาร)

การท่องเที่ยวเชิงนิเวศ นับเป็นมิติใหม่ของการท่องเที่ยวที่ให้ความสำคัญกับคุณภาพของนักท่องเที่ยวในการเรียนรู้เรื่องสิ่งแวดล้อมธรรมชาติ คุณค่าของวัฒนธรรมและชุมชน เน้นที่จะสร้างความยั่งยืนให้กับการท่องเที่ยวที่จะเกิดขึ้นอย่างถาวรในอนาคตให้ประชาชนทั่วไปได้มีส่วนร่วม มีการกระจายรายได้จากการท่องเที่ยวสู่ชุมชนอย่างเหมาะสม การจัดการท่องเที่ยวเชิงนิเวศจึงถูกใช้เป็นส่วนในการเชื่อมโยงระหว่างอุทยานแห่งชาติ ที่ทำหน้าที่ดูแลบริหารงานในแหล่งท่องเที่ยวกับชุมชนใกล้เคียงอุทยานฯ ให้มามีส่วนร่วมในกระบวนการพัฒนาการท่องเที่ยวและถือได้ว่าเป็นพื้นฐานของการพัฒนาอย่างยั่งยืนในองค์รวมของระบบให้ชุมชนมีความรัก ห่วงแหนรู้สึกเป็นเจ้าของและใช้ประโยชน์จากทรัพยากรแหล่งท่องเที่ยว มาใช้พัฒนาชุมชนของตนเอง

โดยให้ชุมชนของตนเองอยู่ในฐานะเป็นส่วนหนึ่งของฐานรองรับการท่องเที่ยวเชิงนิเวศที่เกิดขึ้น หรือเป็นแหล่งท่องเที่ยวเสริม โดยมีการนำเสนอด้านวัฒนธรรมประเพณี มีที่พักแบบ Home stay มีบริการอาหารของที่ระลึก ของฝาก บริการนำเที่ยว ยานพาหนะ และผู้รักษาความปลอดภัย (สถาบันวิจัยวิทยาศาสตร์และเทคโนโลยีแห่งประเทศไทย, 2540 : 3/50 – 3/53)



ภาพที่ 10 แสดงองค์ประกอบพื้นฐานของการท่องเที่ยวเชิงนิเวศ

ที่มา : นำชัย ทนุผล, 2542 : 33.

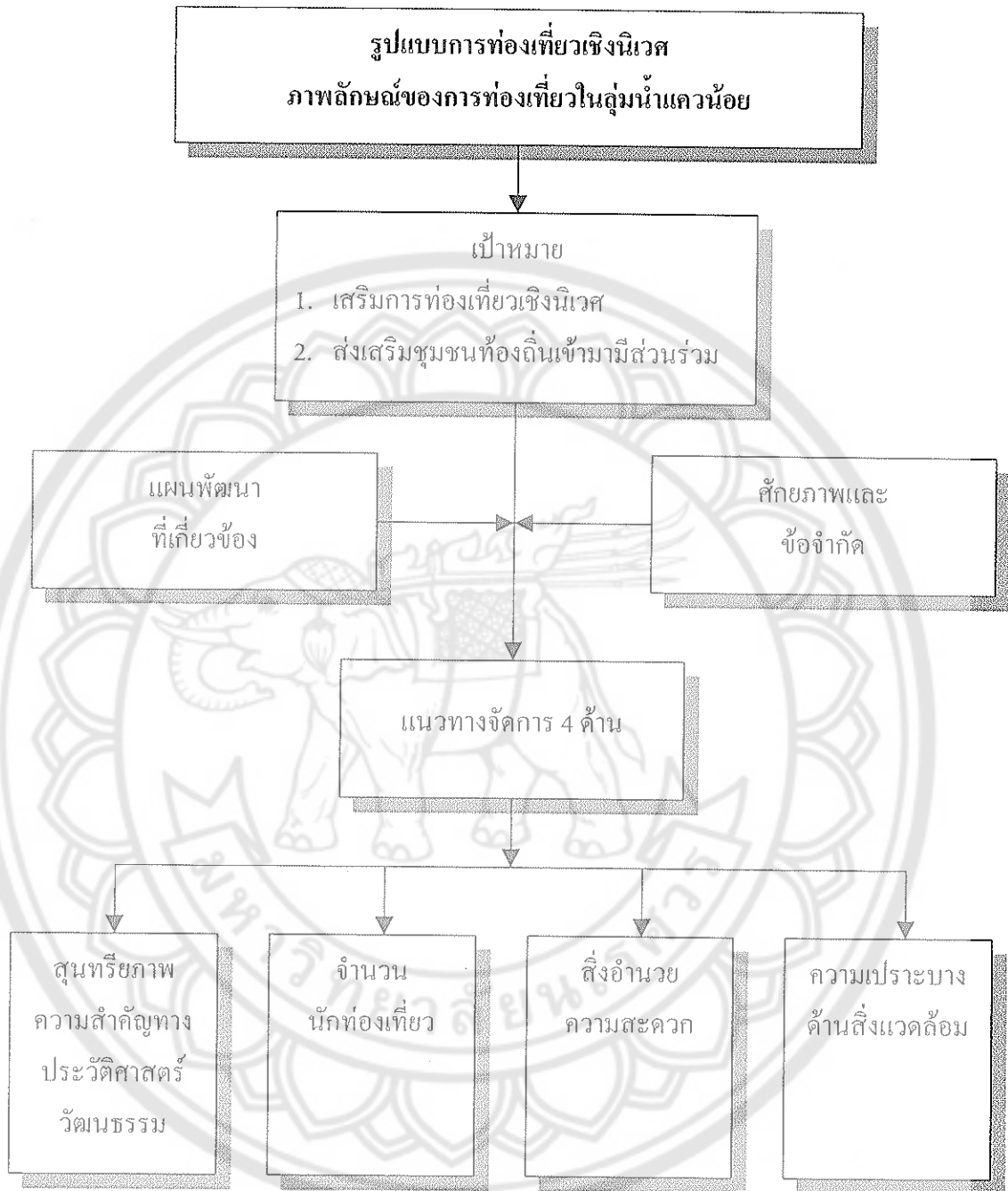
หมายเหตุ : ET, ET และet แสดงความเข้มข้นของการท่องเที่ยวเชิงนิเวศ (Ecotourism)

การส่งเสริมรูปแบบการจัดการท่องเที่ยวเชิงนิเวศลงสู่พื้นที่อุทยานแห่งชาติ โดยทั่วไป ต้องมีการศึกษาข้อมูลเบื้องต้น และลักษณะของระบบการท่องเที่ยว ทั้งทางด้านทรัพยากรและการท่องเที่ยว บริการทางการท่องเที่ยว ตลาดการท่องเที่ยว ข้อมูลโครงสร้างพื้นฐาน สภาพทางเศรษฐกิจและสังคม วัฒนธรรม นโยบายการพัฒนาประเทศและการพัฒนาพื้นที่ ซึ่งข้อมูลทั้งหมดนี้ ได้มีการรวบรวมและวิเคราะห์ศักยภาพของแต่ละพื้นที่ตามลำดับ คือ อุทยานแห่งชาติภูหินร่องกล้า อุทยานแห่งชาติน้ำตกชาติตระการ อุทยานแห่งชาติแก่งเจ็ดแคว

จากการศึกษาแหล่งท่องเที่ยว การประเมินศักยภาพในการรองรับการพัฒนาทางการท่องเที่ยว แผนนโยบายทางการท่องเที่ยว และจากการศึกษาสภาพทั่วไปทางเศรษฐกิจและสังคม ของชุมชนใกล้เคียงอุทยานแห่งชาติ เพื่อเป็นแนวทางในการส่งเสริมรูปแบบการท่องเที่ยวเชิงนิเวศ โดยมีแนวทางการส่งเสริมการท่องเที่ยวเชิงนิเวศในพื้นที่ลุ่มน้ำแควน้อย 4 แนวทาง ดังนี้คือ

1. แนวทางการปรับปรุงด้านสุนทรียภาพและส่งเสริมความสำคัญทางประวัติศาสตร์และธรรมชาติ
2. แนวทางด้านจัดการจำนวนนักท่องเที่ยว
3. แนวทางการปรับปรุงและจัดการสิ่งอำนวยความสะดวก
4. แนวทางด้านจัดการความเปราะบางด้านสิ่งแวดล้อม

แนวทางการจัดการการท่องเที่ยวเชิงนิเวศแสดงดังภาพที่ 10



ภาพที่ 11 แสดงแนวทางการจัดการการท่องเที่ยวเชิงนิเวศ

แนวทางจัดการด้านสุนทรียภาพ ประวัติศาสตร์ วัฒนธรรม และธรรมชาติ

เนื่องจากสภาพทางด้านสุนทรียภาพ มีความเกี่ยวข้องกับลักษณะทางธรรมชาติและประวัติศาสตร์ความเป็นมาของพื้นที่ จึงเสนอแนวทางในการจัดการไว้ร่วมกัน หลักการจัดการด้านสุนทรียภาพ ประวัติศาสตร์ วัฒนธรรม และธรรมชาติ เน้นที่ความสำคัญของทรัพยากรที่อยู่เหนือความต้องการส่วนบุคคล

เป้าหมาย

แหล่งท่องเที่ยวต้องคงความเป็นเอกลักษณ์ดั้งเดิม มีความเป็นธรรมชาติมากที่สุด ปรุงแต่งน้อยที่สุด ความสัมพันธ์กับระบบนิเวศถูกเปลี่ยนแปลงน้อยที่สุด และสามารถดึงดูดใจนักท่องเที่ยวได้ดีเท่าเดิม

แนวทางปฏิบัติ

แนวทางการดำเนินการจัดการด้านสุนทรียภาพจะมีทั้งแบบรักษาให้อยู่คงทน ฟื้นฟูให้ดีขึ้น ควบคุมไม่ให้เสื่อมโทรม เพื่อให้นักท่องเที่ยวได้ชมความงามตามธรรมชาติได้โดยแท้จริง

1. ไม่เสริมเติมแต่งสภาพของแหล่งท่องเที่ยวจนหมดสภาพดั้งเดิม เช่น ก่อสร้างป้ายขนาดใหญ่บดบังทัศนียภาพ การก่อสร้างสิ่งอำนวยความสะดวกต้องกลมกลืนกับสภาพแวดล้อม
2. ศึกษาค้นคว้าความเป็นมาและความสำคัญที่เกี่ยวข้องเกี่ยวกับระบบนิเวศของแหล่งท่องเที่ยวก่อนดำเนินการปรับปรุง ป้องกันปัญหาการเปลี่ยนแปลงสภาพที่แตกต่างไปจากเดิม เช่น ถ่ายภาพไว้เปรียบเทียบการเปลี่ยนแปลง
3. มีการปรับปรุงเส้นทางที่จะเข้าเยี่ยมชม ถ้าพื้นดินง่ายต่อการทรุดตัวให้ทำสะพานสำหรับเดิน หากต้นไม้เล็กตามทางเดินชมธรรมชาติล้มตาย อาจต้องปลูกเพิ่มเติม
4. เอกลักษณ์ของป่าไม้คือความอุดมสมบูรณ์ไปด้วยต้นไม้ร่มครึ้มที่เป็นธรรมชาติ ถ้าต้นไม้ถูกตัดฟันหรือล้มตายต้องมีการปลูกเพิ่ม อาจจัดกิจกรรมการปลูกต้นไม้ทดแทนในขณะที่เข้าเที่ยวชมอุทยานฯ
5. มีมาตรการในการป้องกันความเสื่อมโทรมของแหล่งท่องเที่ยวจากวัวที่ชาวบ้านนำมาเลี้ยงบนเขา ในน้ำตกชาติตระการและอุทยานภูหินร่องกล้า ที่วัวย่ำต้นไม้ ถ้ามูลเหมีน รบกวนการชมความงามธรรมชาติของนักท่องเที่ยว จำเป็นต้องปรับปรุง
6. การเที่ยวถ้า ลานหิน และแก่งน้ำ ควรทำสะพานเพื่อให้นักท่องเที่ยวได้รับความสะดวกและปลอดภัยต้องไม่บดบังทัศนียภาพของพื้นที่

7. การเดินทางเที่ยวถ้ำ แนะนำให้มีแสงสว่างในการอำนวยความสะดวกในการเดินทาง แต่ให้ออกแบบกลมกลืนกับธรรมชาติ

8. สำรวจแหล่งท่องเที่ยวแห่งใหม่ และนำเสนอต่อนักท่องเที่ยวเพื่อลดความแออัดจากการไปเที่ยวที่เดียวกันคราวละมากๆ และจูงใจนักท่องเที่ยวให้ไปเที่ยวในแหล่งท่องเที่ยวจำนวนน้อย เพื่อลดการท่วมท้นของจำนวนนักท่องเที่ยว

9. การปลูกพืชตกแต่งอุทยานหรือแหล่งท่องเที่ยว เสนอแนะให้มีการวิจัยและบำรุงพันธุ์พืช และไม้ดอกที่มีลักษณะเด่นในพื้นที่ เช่น เอื้องป่า มาปลูกเพื่อตกแต่งสถานที่ให้สวยงามมากกว่านำพืชและไม้ดอกเมืองหนาวเข้ามาปลูกทำให้เสียสภาพลักษณะของเดิม ส่วนพันธุ์ไม้ที่มีจำนวนมากที่เหลือจากการเพาะพันธุ์ สามารถนำมาจำหน่ายกับนักท่องเที่ยวที่สนใจในการที่จะเรียนรู้วิถีดูแลต้นไม้ต่อไป การปลูกไม้ดอกที่ขึ้นในพื้นที่นั้น จะทำให้นักท่องเที่ยวได้เรียนรู้ความสัมพันธของระบบนิเวศและสภาพชีวิตของต้นไม้

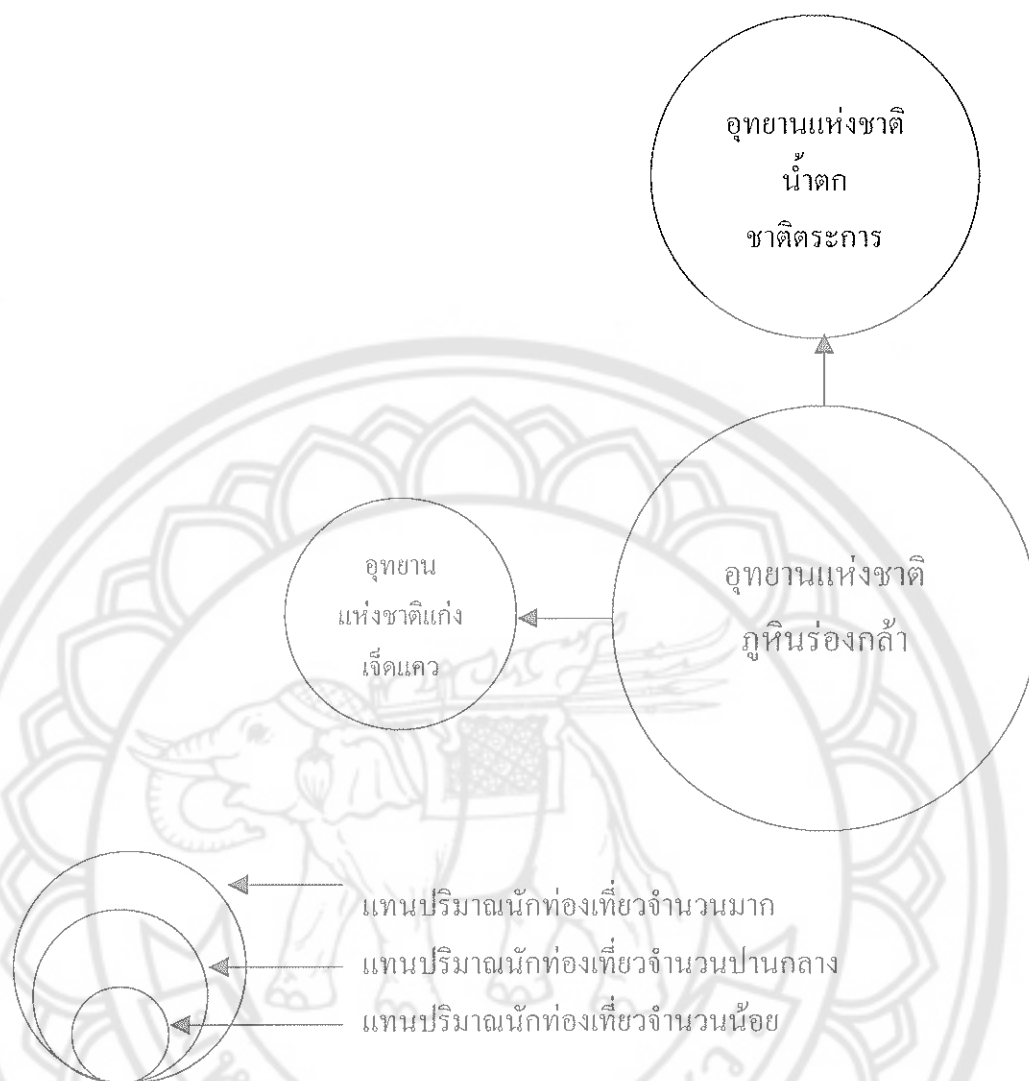
แนวทางการจัดการด้านนักท่องเที่ยว

นักท่องเที่ยวมีผลทำให้เกิดการเปลี่ยนแปลงหลายๆ ด้านในแหล่งท่องเที่ยว ถ้าไม่มีความรู้ความเข้าใจ และการปฏิบัติตัวที่เหมาะสม ซึ่งจะสร้างความเสื่อมโทรมกับทรัพยากรสิ่งแวดล้อม เช่น การทิ้งขยะไม่ถูกที่ การขูด ขีด เขียน ลงบนก้อนหินหรือต้นไม้ เป็นต้น รวมทั้งทำให้เกิดการพัฒนาทางด้านอื่นๆ ด้วย คือ ด้านสิ่งอำนวยความสะดวกต่างๆ

ทั้งนี้โดยยึดหลักการในการกระจายนักท่องเที่ยวจากแหล่งท่องเที่ยวหลักคือ อุทยานแห่งชาติภูหินร่องกล้า ไปสู่แหล่งท่องเที่ยวรองคืออุทยานแห่งชาติน้ำตกชาติตระการและอุทยานแห่งชาติแก่งเจ็ดแคว โดยมีเป้าหมายเพื่อ

1. แบ่งเบาภาระรองรับนักท่องเที่ยวในช่วงเทศกาล

จากสถิติจำนวนนักท่องเที่ยวที่เข้ามาท่องเที่ยวในอุทยานแห่งชาติทั้ง 3 แห่ง มีจำนวนนักท่องเที่ยวที่มีความแตกต่างกันมาก และในอนาคต คาดว่านักท่องเที่ยวของอุทยานแห่งชาติภูหินร่องกล้า จะมีจำนวนมากกว่าปีที่ผ่านมา เมื่อเทียบกับอุทยานแห่งชาติอีก 2 แห่ง ที่มีจำนวนนักท่องเที่ยวในปริมาณปานกลางและน้อยมาก การแบ่งเบาภาระการรองรับนักท่องเที่ยวของอุทยานแห่งชาติภูหินร่องกล้า จะกระทำโดยการกระจายนักท่องเที่ยวจากแหล่งที่มีมากไปสู่แหล่งท่องเที่ยวที่มีปริมาณนักท่องเที่ยวน้อย ดังรูปแบบจำลองต่อไปนี้



ภาพที่ 12 การกระจายตัวของนักท่องเที่ยวสู่พื้นที่ข้างเคียง

2. กระจายการพัฒนาไปสู่พื้นที่แหล่งท่องเที่ยวใกล้เคียง

เมื่อมีนักท่องเที่ยวเข้าไปท่องเที่ยวในแหล่งท่องเที่ยวใหม่ จะเป็นการชักนำการพัฒนาทั้งทางด้านสิ่งอำนวยความสะดวก สิ่งสาธารณูปโภคขั้นพื้นฐาน ความเจริญทางเศรษฐกิจจากการลงทุนทางการท่องเที่ยวในพื้นที่ใหม่ ดังนั้น พื้นที่ใกล้เคียงจึงมีความเจริญขึ้นมาพร้อมๆ กับการท่องเที่ยว

เป้าหมาย

1. นักท่องเที่ยวมีความรู้ ความเข้าใจ และการปฏิบัติตัวที่เหมาะสมในการท่องเที่ยวเชิงนิเวศ

2. การกระจายตัวนักท่องเที่ยวจากแหล่งท่องเที่ยวที่มีจำนวนนักท่องเที่ยวสูง สู่อแหล่งท่องเที่ยวใกล้เคียง เพื่อแบ่งเบาภาระการรองรับในด้านต่าง ๆ

แนวทางปฏิบัติ

1. ให้ความรู้ ความเข้าใจ และการปฏิบัติตัวที่เหมาะสม แก่นักท่องเที่ยวในรูปแบบการท่องเที่ยวเชิงนิเวศ

2. จำกัดจำนวนนักท่องเที่ยวที่พักรีสอร์ท โดยพิจารณาจากความสามารถในการรองรับของแหล่งท่องเที่ยวแต่ละแห่ง

3. อุทยานฯ ควรจัดระบบบริการในการกระจายตัวนักท่องเที่ยว ควรจัดทำสื่อการท่องเที่ยวเชิงนิเวศในรูปแบบต่าง ๆ เช่น สารคดีทางโทรทัศน์ ทางวิทยุ แผ่นพับ วีดีโอ เป็นต้น

แนวทางการจัดการด้านสิ่งแวดล้อม

หลักการของการสร้างสิ่งแวดล้อมที่ดี คือ เป็นการเสริมคุณค่าของแหล่งท่องเที่ยว เพื่อให้ให้นักท่องเที่ยวเข้ามาเที่ยวชมมากขึ้น

เป้าหมาย

เป้าหมายของการสร้างสิ่งแวดล้อมที่ดี คือ การพัฒนาแหล่งท่องเที่ยวให้มีความสามารถในการรองรับกิจกรรมการท่องเที่ยว รวมทั้งจูงใจให้นักท่องเที่ยวเดินทางกระจายไปสู่แหล่งท่องเที่ยวใกล้เคียง

แนวทางปฏิบัติ

1. บ้านพักเป็นสิ่งที่จำเป็นต้องมีสำหรับอุทยานแห่งชาติ สำหรับการก่อสร้างเพิ่มเติม ควรเน้นให้ชุมชนมีส่วนร่วมในการจัดการเพื่อกระจายรายได้สู่ชุมชน รูปแบบต้องมีความกลมกลืนกับสภาพธรรมชาติ หรืออาจส่งเสริมให้ชุมชนมีบริการด้านที่พักในชุมชน เช่น Home stay หรือพักในฟาร์มเพื่อให้ชุมชนได้รายได้จากการท่องเที่ยวด้วย ทั้งนี้ เพื่อเป็นการรองรับนักท่องเที่ยวที่แออัดในอุทยานแห่งชาติภูหินร่องกล้า และเป็นการดึงดูดใจให้นักท่องเที่ยวที่ชื่นชอบบรรยากาศชนบทเข้ามาเที่ยวชมเพิ่มขึ้น ในอุทยานแห่งชาติน้ำตกชาติตระการ และอุทยานแห่งชาติแก่งเจ็ดแคว

2. เส้นทางคมนาคม จะเป็นการนำนักท่องเที่ยวสู่อุทยานฯ ได้สะดวกและมีการถ่ายเทนักท่องเที่ยวจากอุทยานฯ ที่มีนักท่องเที่ยวคับคั่งไปยังที่มีนักท่องเที่ยวน้อย ทำให้ไม่เกิดความแออัด สามารถในการรองรับของแหล่งท่องเที่ยวเกินไป จนทำลายสภาพแวดล้อม การคมนาคมที่ควรจัดให้มี เช่น รถประจำทางที่ชาวบ้านเป็นเจ้าของ อาจเป็นรถสองแถว รถบรรทุกพืชผล ที่จะบริการนักท่องเที่ยวเป็นการนำรายได้สู่ชุมชน

3. ร้านค้าร้านอาหารต้องสะอาดปลอดภัยสำหรับนักท่องเที่ยว มีการจัดตั้งที่ถูกระเบียบ เรียบร้อยภายใต้กฎระเบียบของอุทยานแห่งชาติ มีระบบสาธารณูปโภคที่ดีมีการกำจัดของเหลือใช้ อย่างถูกลักษณะให้นักธุรกิจท้องถิ่นเข้ามาดำเนินการเพื่อเพิ่มผลประโยชน์ให้กับท้องถิ่น และนักท่องเที่ยวจะได้ทดลองและพบความแตกต่างและอาหารพื้นเมืองที่น่าสนใจ เป็นการเรียนรู้วิถีชีวิต การกินอยู่ของชาวบ้านที่แฝงอยู่กับกิจกรรมการรับประทานอาหาร

4. เปิดโอกาสให้ชุมชนเข้ามามีส่วนร่วมในการท่องเที่ยวด้านการจำหน่าย ของฝาก ของที่ระลึกเสริมให้ชุมชนมีรายได้

5. สิ่งอำนวยความสะดวกด้านสื่อ เช่น ข้อมูลเกี่ยวกับการท่องเที่ยวเชิงนิเวศเป็นสิ่ง สำคัญที่จะทำให้นักท่องเที่ยวได้เรียนรู้ ทางอุทยานแห่งชาติต้องจัดให้เพียงพอ

6. สวัสดิภาพและความปลอดภัยของนักท่องเที่ยว เป็นสิ่งที่จะสร้างความมั่นใจให้กับ นักท่องเที่ยวในการเดินทางเข้าเยี่ยมชมแหล่งท่องเที่ยว ไม่ว่าจะเป็นแหล่งใหม่หรือแหล่งท่องเที่ยว ดั้งเดิม การจัดการที่จะแนะนำให้มีในเขตอุทยานแห่งชาติ คือ 1) การประสานของความร่วมมือ จากสถานีตำรวจเพื่อมาประจำหรือให้ความรู้กับชุมชนเพื่อนำวิธีปฏิบัติในการดูแลนักท่องเที่ยว 2) แนะนำให้มีวัสดุอุปกรณ์กู้ภัยไว้สำหรับช่วยเหลือผู้ประสบอุบัติเหตุ เช่น มีห่วงยางไว้ช่วยชีวิตคน ตกน้ำ หรือมีเชือกไว้ดึงรั้งคนตกเรือ 3) มีป้ายเตือนนักท่องเที่ยวตามจุดเสี่ยงอันตราย 4) แนะนำ ให้มีหน่วยกู้ภัย มีหน่วยปฐมพยาบาลฉุกเฉิน สำหรับอุทยานฯ ทุกแห่งไว้ช่วยเหลือนักท่องเที่ยว 5) ปฐมนิเทศนักท่องเที่ยวเชิงนิเวศก่อนเข้าชม เกี่ยวกับการระมัดระวังการพลัดหลงทาง การระวัง พืชมีพิษ สัตว์มีพิษ ไฟป่า ดินโคลน และวิธีขอความช่วยเหลือ 6) มีศูนย์รับสัญญาณเตือนภัยและ เครื่องช่วยที่ช่วยเหลือได้ทันที

7. สิ่งอำนวยความสะดวกด้านสาธารณูปโภค เช่น ไฟฟ้า ประปา โทรศัพท์ จำเป็นต้องมี ในแหล่งท่องเที่ยวในปัจจุบันแต่ต้องให้กลมกลืนกับสภาพแวดล้อมด้วย

- มีสื่อที่ให้บริการด้านการท่องเที่ยว
- ปฏิบัติตัวได้เหมาะสม
- ลดความพึงพอใจที่เกินจำเป็น
ที่จะเอาเปรียบสิ่งแวดล้อม
- ยินดีจ่ายค่านำร่องสิ่งแวดล้อม

- มีบริการโครงสร้างพื้นฐาน
- ไฟฟ้า ประปา โทรศัพท์
- เส้นทางคมนาคม
- ที่พักแบบธรรมชาติ
- มีศูนย์บริการนักท่องเที่ยว
- พื้นที่สำหรับรองรับกิจกรรม
- รักษาพันธุ์ไม้ พันธุ์สัตว์ ในอุทยานฯ



- มีศูนย์ประสานงานกับอุทยานฯ และทัวริ์
- ช่วยเหลือด้านที่พัก อาหาร
- บริการยานพาหนะ
- บริการนำเที่ยว ของที่ระลึก
- บริการรักษาความปลอดภัย
- บริการข้อมูล และบันเทิง

ภาพที่ 13 แนวทางการปรับปรุงและจัดการสิ่งแวดล้อม

แนวทางจัดการด้านความเปราะบางด้านสิ่งแวดล้อม

เป้าหมาย

หลักการจัดการด้านสิ่งแวดล้อม เป็นสิ่งที่การท่องเที่ยวเชิงนิเวศ มุ่งเน้นให้ทุกคนเกิดความสำนึกในคุณค่าและร่วมกันรักษา โดยมีเป้าหมายสู่การท่องเที่ยว และการพัฒนาอย่างยั่งยืน มีแนวทางการจัดการที่เป็นรูปธรรม

แนวทางปฏิบัติ

1. สิ่งแวดล้อมที่เปลี่ยนแปลงได้ชัดเจนที่เกิดจากการท่องเที่ยวในแหล่งท่องเที่ยว คือ ขยะเนาะนำให้มีการกำจัดขยะที่ถูกต้อง มีการแยกชนิดของขยะ ตลอดจนกำหนดจุดให้นักท่องเที่ยวทิ้งให้เพียงพอ มีภาชนะที่รองรับที่กลมกลืนกับสภาพธรรมชาติ เช่น ในทางเดินที่เป็นป่าจะใช้ชะลอมไม้ที่ตัดแปลงจากธรรมชาติมาเป็นที่รับขยะ มีองค์กรของชุมชนเข้ามารับซื้อหรือดำเนินการอย่างถูกต้อง ลดภาระของอุทยานฯ เพียงแต่อุทยานฯ ดำเนินการออกแบบและกำหนดจุดเก็บ โดยองค์กรของชุมชนสามารถนำขยะไปรีไซเคิล เป็นการเพิ่มรายได้
2. ห้ามไม่ให้นำพลาสติก โฟม แก้ว เข้าไปในแหล่งท่องเที่ยว ป้องกันไม่ให้เกิดขยะที่ไม่สามารถย่อยสลายได้เองตามธรรมชาติตกค้างอยู่ในแหล่งท่องเที่ยว
3. การเดินทางท่องเที่ยวป่าทำให้เกิดการเหยียบย่ำต้นไม้เล็กๆ ที่คลุมดินจำเป็นต้องปลูกหรือบำรุงให้ต้นไม้พื้นถิ่นสู่สภาพปกติ หรืออาจทำเส้นทางเดินสลับ เพื่อให้ต้นไม้เล็กๆ มีระยะพักฟื้นตัวเป็นช่วงเวลา
4. การท่องเที่ยวก่อให้เกิดน้ำเสียที่ปล่อยสู่แหล่งต้นน้ำ จากการที่มีจำนวนนักท่องเที่ยวมาก มีการใช้น้ำสำหรับอุปโภคบริโภคมาก โดยไม่มีการบำบัดที่ถูกต้องนานวันจะก่อให้เกิดปัญหาถ้ำอุทยานฯ ต้องมีองค์กรเข้าทำการวางแผนงานและช่วยดูแลรักษา
5. การจัดการด้านสิ่งแวดล้อมที่เกิดจากการท่องเที่ยวกระทบต่อสิ่งแวดล้อม คือการเข้าไปทำลายระบบนิเวศของพืช และสัตว์ อาจเป็นดูควางไข่ของนก ของปลา ทำให้สัตว์วัยอ่อนตายและสูญพันธุ์ ต้องจำกัดช่วงเวลาการเข้าชมพันธุ์พืชและสัตว์เป็นบางฤดูกาล