



ภาคผนวก



ภาคผนวก ก

รายชื่อผู้เชี่ยวชาญตรวจแก้ไขเครื่องมือในการศึกษาค้นคว้าด้วยตนเอง

### รายชื่อผู้เชี่ยวชาญตรวจแก้ไขแบบประเมินคุณภาพของบทเรียนบนเครือข่ายคอมพิวเตอร์

1. ผู้ช่วยศาสตราจารย์ ดร.รุจโรจน์ แก้วอุไร  
ตำแหน่ง ผู้ช่วยศาสตราจารย์  
สถานที่ทำงาน ภาควิชาเทคโนโลยีและสื่อสารการศึกษา คณะศึกษาศาสตร์  
มหาวิทยาลัยนเรศวร
2. ผู้ช่วยศาสตราจารย์ ดร.ภาสกร เรืองรอง  
ตำแหน่ง ผู้ช่วยศาสตราจารย์  
สถานที่ทำงาน ภาควิชาเทคโนโลยีและสื่อสารการศึกษา คณะศึกษาศาสตร์  
มหาวิทยาลัยนเรศวร
3. นายประภาส เทพทอง  
ตำแหน่ง หัวหน้ากลุ่มสาระการงานอาชีพและเทคโนโลยี  
สถานที่ทำงาน โรงเรียนธิดาแม่พระ อำเภอเมือง จังหวัดสุราษฎร์ธานี

### รายชื่อผู้เชี่ยวชาญตรวจแก้ไขแบบประเมินความสอดคล้องของแบบทดสอบวัดผลสัมฤทธิ์ทางการเรียน

1. นางสุชาดา แสงเดช  
ตำแหน่ง รองผู้อำนวยการฝ่ายวิชาการโรงเรียนธิดาแม่พระ  
สถานที่ทำงาน โรงเรียนธิดาแม่พระ อำเภอเมือง จังหวัดสุราษฎร์ธานี
2. นางสาวชุลีพร กาฬสุวรรณ  
ตำแหน่ง หัวหน้างานวิชาการระดับมัธยมศึกษาตอนต้น  
สถานที่ทำงาน โรงเรียนธิดาแม่พระ อำเภอเมือง จังหวัดสุราษฎร์ธานี
3. นายประภาส เทพทอง  
ตำแหน่ง หัวหน้ากลุ่มสาระการงานอาชีพและเทคโนโลยี  
สถานที่ทำงาน โรงเรียนธิดาแม่พระ อำเภอเมือง จังหวัดสุราษฎร์ธานี



ภาคผนวก ข

หนังสือขอความอนุเคราะห์ผู้เชี่ยวชาญตรวจแก้ไขเครื่องมือในการศึกษา  
ค้นคว้าด้วยตนเอง















ภาคผนวก ค

แบบทดสอบวัดผลสัมฤทธิ์ทางการเรียนด้วยบทเรียนบนเครือข่ายคอมพิวเตอร์  
เรื่องการใช้กลวิธีการกำกับตนเองในการเรียนบนเครือข่ายคอมพิวเตอร์  
รายวิชาคอมพิวเตอร์พื้นฐาน สำหรับนักเรียนชั้นมัธยมศึกษาปีที่ 1

**แบบทดสอบวัดผลสัมฤทธิ์ทางการเรียนด้วยบทเรียนบนเครือข่ายคอมพิวเตอร์**  
**เรื่อง การใช้กลวิธีการกำกับตนเองในการเรียนบนเครือข่ายคอมพิวเตอร์**  
**รายวิชาคอมพิวเตอร์พื้นฐาน สำหรับนักเรียนชั้นมัธยมศึกษาปีที่ 1**

**คำชี้แจง**

1. คำถามนี้ใช้สำหรับวัดผลสัมฤทธิ์ก่อนและหลังการเรียนด้วยบทเรียนบนเครือข่ายคอมพิวเตอร์ เรื่อง การใช้กลวิธีการกำกับตนเองในการเรียนบนเครือข่ายคอมพิวเตอร์ รายวิชาคอมพิวเตอร์พื้นฐาน สำหรับนักเรียนชั้นมัธยมศึกษาปีที่ 1
2. โปรดพิจารณาว่าข้อสอบแต่ละข้อสามารถวัดได้ตรงตามตัวชี้วัดที่ระบุไว้หรือไม่ แล้วเขียนผลการพิจารณาของท่านโดยกาเครื่องหมาย ✓ ลงในช่องคะแนนการพิจารณาตามความคิดเห็นของท่านดังนี้
  - +1 ถ้าแน่ใจว่าข้อสอบสามารถชี้วัดได้ตรงตามตัวชี้วัด
  - 0 ถ้าไม่แน่ใจว่าข้อสอบสามารถชี้วัดได้ตรงตามตัวชี้วัด
  - 1 ถ้าแน่ใจว่าข้อสอบไม่สามารถชี้วัดได้ตรงตามตัวชี้วัด

ตัวชี้วัด	ข้อสอบ	ความคิดเห็น		
		+1	0	-1
	1. ข้อใดกล่าวถึงอินเทอร์เน็ต (Internet) ได้ถูกต้องที่สุด ก. เครือข่ายคอมพิวเตอร์ขนาดใหญ่ที่เชื่อมต่อถึงกันทั่วโลก ข. เครือข่ายคอมพิวเตอร์ภายในองค์กร ค. เครือข่ายคอมพิวเตอร์ภายในประเทศ ง. เครือข่ายคอมพิวเตอร์ภายในจังหวัด			

ตัวชี้วัด	ข้อสอบ	ความคิดเห็น		
		+1	0	-1
	<p>2. อินเทอร์เน็ตเกิดขึ้นจากหน่วยงานใด</p> <p>ก. กระทรวงยุติธรรม</p> <p>ข. หน่วยสืบราชการลับ</p> <p>ค. สถานทูต</p> <p>ง. กระทรวงกลาโหม</p>			
	<p>3. อินเทอร์เน็ตมีการใช้ครั้งแรกที่ประเทศใด</p> <p>ก. อังกฤษ</p> <p>ข. รัสเซีย</p> <p>ค. ไทย</p> <p>ง. สหรัฐอเมริกา</p>			
	<p>4. อินเทอร์เน็ตถูกพัฒนามาจากระบบเครือข่ายใด</p> <p>ก. Micro Net</p> <p>ข. NECTEC</p> <p>ค. MILNET</p> <p>ง. ARPANET</p>			

ตัวชี้วัด	ข้อสอบ	ความคิดเห็น		
		+1	0	-1
	<p>5. ประเทศไทยนำอินเทอร์เน็ตเข้ามาใช้ในปีใด</p> <p>ก. พ.ศ.2530</p> <p>ข. พ.ศ.2531</p> <p>ค. พ.ศ.2532</p> <p>ง. พ.ศ.2533</p>			
	<p>6. มหาวิทยาลัยใดในประเทศไทยนำอินเทอร์เน็ตมาใช้เป็นแห่งแรก</p> <p>ก. จุฬาลงกรณ์มหาวิทยาลัย</p> <p>ข. มหาวิทยาลัยธรรมศาสตร์</p> <p>ค. มหาวิทยาลัยสงขลานครินทร์</p> <p>ง. มหาวิทยาลัยรามคำแหง</p>			
	<p>7. Protocol หมายถึงข้อใด</p> <p>ก. หมายเลขเครื่องคอมพิวเตอร์ที่อยู่ในระบบเครือข่าย</p> <p>ข. เว็บไซต์ที่ช่วยในการค้นหาข้อมูลหลายๆ ประเภท</p> <p>ค. ภาษาสื่อสารของเครื่องคอมพิวเตอร์ที่อยู่บนอินเทอร์เน็ต</p> <p>ง. ผู้ให้บริการอินเทอร์เน็ต</p>			

ตัวชี้วัด	ข้อสอบ	ความคิดเห็น		
		+1	0	-1
	<p>8. 164.115.31.64 หมายถึงสิ่งใด</p> <p>ก. E-mail Address</p> <p>ข. IP Address</p> <p>ค. Internet Account</p> <p>ง. DNS</p>			
	<p>9. ISP หมายถึงข้อใด</p> <p>ก. ผู้ให้บริการทางด้าน การเชื่อมต่อ อินเทอร์เน็ต</p> <p>ข. ผู้ให้บริการเว็บไซต์ค้นหาข้อมูล</p> <p>ค. ผู้ให้บริการอีเมลล์</p> <p>ง. ผู้ให้บริการเนื้อที่สร้างโฮมเพจบนอินเทอร์เน็ต</p>			
	<p>10. ข้อใดคือโดเมนเนมสากลสำหรับธุรกิจ</p> <p>ก. .com</p> <p>ข. .edu</p> <p>ค. .org</p> <p>ง. .int</p>			

ตัวชี้วัด	ข้อสอบ	ความคิดเห็น		
		+1	0	-1
	<p>11. ข้อใดคือโดเมนเนมสำหรับสถานศึกษาในประเทศไทย</p> <p>ก. .co.th</p> <p>ข. .go.th</p> <p><b>ค. .ac.th</b></p> <p>ง. .net.th</p>			
	<p>12. ข้อใดคือผู้ให้บริการอินเทอร์เน็ตในประเทศไทย</p> <p>ก. บริษัท อินโฟ แอคเซส จำกัด</p> <p><b>ข. บริษัท เคเบิล จำกัด</b></p> <p>ค. บริษัท เอเน็ต จำกัด</p> <p>ง. บริษัท ชมะนันท์ เวิลด์เน็ต จำกัด</p>			
	<p>13. เป็นอุปกรณ์แปลงสัญญาณระหว่างคอมพิวเตอร์กับโทรศัพท์</p> <p>ก. Mouse</p> <p><b>ข. Modem</b></p> <p>ค. Keyboard</p> <p>ง. Printer</p>			

ตัวชี้วัด	ข้อสอบ	ความคิดเห็น		
		+1	0	-1
	<p>14. URL หมายถึงข้อใด</p> <p>ก. ที่อยู่ของผู้ให้บริการอินเทอร์เน็ต</p> <p>ข. ที่อยู่อีเมล</p> <p>ค. หน้าแรกของเว็บไซต์</p> <p>ง. ตำแหน่งที่อยู่ของเว็บไซต์</p>			
	<p>15. โปรแกรมที่ใช้ในการค้นหาข้อมูลบนอินเทอร์เน็ต</p> <p>ก. Search Engine</p> <p>ข. Web Editor</p> <p>ค. Web Browser</p> <p>ง. Web Server</p>			
	<p>16. การใช้อินเทอร์เน็ตควรมีความจำประมาณเท่าไร</p> <p>ก. ไม่ต่ำกว่า 22 MB</p> <p>ข. ไม่ต่ำกว่า 16 MB</p> <p>ค. ไม่ต่ำกว่า 12 MB</p> <p>ง. ไม่ต่ำกว่า 20 MB</p>			







ตัวชี้วัด	ข้อสอบ	ความคิดเห็น		
		+1	0	-1
	<p>17. ส่วนมากโรงเรียนจะติดตั้งอินเทอร์เน็ตเพื่ออะไร</p> <p><b>ก. การเรียนการสอน</b></p> <p>ข. ให้นักเรียนค้นหาข้อมูล</p> <p>ค. เพราะเป็นที่นิยมของนักเรียน</p> <p>ง. เพื่อให้ให้นักเรียนเล่นเกมส์</p>			
	<p>18. IP Address คืออะไร</p> <p><b>ก. เลขหมายประจำเครื่อง</b></p> <p>ข. ชื่อองค์กร</p> <p>ค. ภาษาในการสื่อสาร</p> <p>ง. ส่วนขยายองค์กร</p>			
	<p>19. หมายเลข IP Address ซึ่งเป็นเลขชุดซึ่งมีขนาดจำนวนกี่บิต</p> <p>ก. 30 บิต</p> <p>ข. 31 บิต</p> <p><b>ค. 32 บิต</b></p> <p>ง. 33 บิต</p>			

ตัวชี้วัด	ข้อสอบ	ความคิดเห็น		
		+1	0	-1
	<p>20. Local Area Network เป็นเครือข่ายอินเทอร์เน็ตประเภทใด</p> <p>ก. เครือข่ายเบื้องต้น</p> <p>ข. เครือข่ายระดับสูง</p> <p><b>ค. เครือข่ายเฉพาะองค์กร</b></p> <p>ง. เครือข่ายความเร็วสูง</p>			
	<p>21. อินเทอร์เน็ตมีประโยชน์อย่างไร</p> <p>ก. ใช้ในการเล่นเกมส์</p> <p><b>ข. ใช้ในการค้นคว้าหาความรู้</b></p> <p>ค. ใช้ในการสมัครงานที่ต่างๆ</p> <p>ง. เป็นแหล่งบันเทิงสำหรับวัยรุ่น</p>			
	<p>22. Modem มีกี่ประเภท</p> <p>ก. 5 ประเภท</p> <p>ข. 4 ประเภท</p> <p><b>ค. 3 ประเภท</b></p> <p>ง. 2 ประเภท</p>			

ตัวชี้วัด	ข้อสอบ	ความคิดเห็น		
		+1	0	-1
	<p>23. การกระทำใดที่นักเรียนคิดว่าถูกต้อง</p> <p>ก. แคทเล่นเกมทั้งวัน</p> <p>ข. แคท Copy งานเพื่อนเสมอ</p> <p>ค. แคทแอบเปิด e-mail ของเพื่อน</p> <p>ง. แคทสืบค้นข้อมูลใน Internet เพื่อทำรายงาน</p>			
	<p>24. ข้อใดคือ web site</p> <p>ก. teunjai@hotmail</p> <p>ข. teunjai@hotmail.com</p> <p>ค. www.phayathai.moe.go.th</p> <p>ง. www.go.th</p>			
	<p>25. ข้อใดคือ e-mail</p> <p>ก. www.teunjai1.com</p> <p>ข. www.teunjai1.com.th</p> <p>ค. teunjai1@truemail</p> <p>ง. teunjai1@truemail.co.th</p>			

ตัวชี้วัด	ข้อสอบ	ความคิดเห็น		
		+1	0	-1
	<p>26. ข้อใดไม่ใช่เว็บไซต์ที่ใช้ในการหาข้อมูล</p> <p>ก. google</p> <p>ข. yahoo</p> <p>ค. hunsu</p> <p>ง. sanook</p>			
	<p>27.  ปุ่มนี้ใช้ทำหน้าที่ใดบนโปรแกรม Internet Explorer</p> <p>ก. ใช้สำหรับกลับไปหน้าแรกหรือกลับไป URL</p> <p>ข. ใช้สำหรับย้อนกลับไปหน้าที่ผ่านมาแล้ว</p> <p>ค. ใช้สำหรับเปลี่ยนไปหน้าต่อไป</p> <p>ง. ใช้สำหรับค้นหาเว็บไซต์</p>			
	<p>28.  ปุ่มนี้ใช้ทำหน้าที่ใดบนโปรแกรม Internet Explorer</p> <p>ก. ใช้สำหรับย้อนกลับไปดูเว็บไซต์ที่เคยเข้าไปดูมาแล้ว</p> <p>ข. ใช้สำหรับหยุดการโหลดข้อมูลในหน้าเว็บเพจนั้น</p> <p>ค. ใช้สำหรับเปลี่ยนไปหน้าต่อไป</p> <p>ง. ใช้สำหรับการพิมพ์หน้าเว็บออกเครื่องพิมพ์</p>			

ตัวชี้วัด	ข้อสอบ	ความคิดเห็น		
		+1	0	-1
	<p>29. ข้อใด<b>ไม่ใช่</b>การใช้งานอินเทอร์เน็ตผ่านโทรศัพท์มือถือโดยตรง</p> <p>ก. WAP</p> <p>ข. GPRS</p> <p>ค. CDMA</p> <p>ง. LAN</p>			
	<p>30. การใช้งานอินเทอร์เน็ตผ่านโทรศัพท์มือถือโดยตรงในข้อใดใช้ภาษา WML (Wireless Markup Language) ในการพัฒนาขึ้นมา</p> <p>ก. WAP</p> <p>ข. GPRS</p> <p>ค. CDMA</p> <p>ง. LAN</p>			
	<p>31. ลักษณะของระบบอินเทอร์เน็ตเหมือนกับสิ่งใด</p> <p>ก. ท้องฟ้า</p> <p>ข. พื้นดิน</p> <p>ค. ไยแมงมุม</p> <p>ง. ทะเล</p>			

ตัวชี้วัด	ข้อสอบ	ความคิดเห็น		
		+1	0	-1
	<p>32. การเปิดใช้งานโปรแกรมอินเทอร์เน็ตควรรกดปุ่มใด</p> <p>ก. </p> <p>ข. </p> <p>ค. </p> <p>ง. </p>			
	<p>33. ข้อใดไม่ใช่องค์ประกอบของการต่ออินเทอร์เน็ตด้วยระบบโทรศัพท์ ISDN</p> <p>ก. Network Terminal (NT)</p> <p>ข. Terminal adapter (TA)</p> <p>ค. ISDN card</p> <p>ง. Cable modem</p>			
	<p>34. ข้อใดคือบริการอินเทอร์เน็ตความเร็วสูง</p> <p>ก. PCT</p> <p>ข. WAP</p> <p>ค. ADSL</p> <p>ง. GPRS</p>			

ตัวชี้วัด	ข้อสอบ	ความคิดเห็น		
		+1	0	-1
	35. การสนทนาแบบออนไลน์สามารถเรียกอีกอย่างหนึ่งว่าอย่างไร ก. Chart Line ข. Chart <b>ค. Chat</b> ง. E-mail			
	36. Yahoo Messenger หมายถึงการใช้งานประเภทใด <b>ก. การสนทนาแบบออนไลน์</b> ข. การกู้ข้อมูล ค. การดาวน์โหลดข้อมูล ง. ไปรษณีย์อิเล็กทรอนิกส์			
	37. ข้อใดไม่ใช่ข้อดีของอินเทอร์เน็ตความเร็วสูง <b>ก. ค่าบริการและอุปกรณ์ราคาถูก</b> ข. เป็นอินเทอร์เน็ตพร้อมใช้ตลอดเวลา ค. ดาวน์โหลดและอัปโหลดข้อมูลได้เร็วทันใจ ง. หมดปัญหาเรื่องสายหลุด			
	38. การดำเนินกิจกรรมทางธุรกิจผ่านระบบออนไลน์เรียกว่าอย่างไร ก. E-Business ข. M-Business <b>ค. E-Commerce</b> ง. M-Commerce			
	39. เว็บไซต์ใด ไม่ใช่ เว็บไซต์ที่ให้บริการรับส่งอีเมลฟรี ก. <a href="http://www.hotmail.com">http://www.hotmail.com</a> ข. <a href="http://www.gmail.com">http://www.gmail.com</a> ค. <a href="http://www.thaimail.com">http://www.thaimail.com</a> <b>ง. <a href="http://www.teenee.com">http://www.teenee.com</a></b>			

ตัวชี้วัด	ข้อสอบ	ความคิดเห็น		
		+1	0	-1
	<p>40. บริการ FTP เป็นการใช้งานประเภทใด</p> <p>ก. การสนทนาแบบออนไลน์</p> <p>ข. การกู้ข้อมูล</p> <p><b>ค. การดาวน์โหลดข้อมูล</b></p> <p>ง. ไปรษณีย์อิเล็กทรอนิกส์</p>			
	<p>41. เว็บไซต์ในข้อใดให้บริการห้องสนทนา (Chat room)</p> <p>ก. www.google.co.th</p> <p>ข. www.teenee.com</p> <p><b>ค. www.pantip.com</b></p> <p>ง. www.hotmail.com</p>			
	<p>42. เว็บไซต์ใดได้รับความนิยมในการเข้าไปแสดงความ ความคิดเห็นผ่านกระดานข่าว (Web board)</p> <p>ก. www.google.co.th</p> <p>ข. www.teenee.com</p> <p><b>ค. www.pantip.com</b></p> <p>ง. www.hotmail.com</p>			



ตัวชี้วัด	ข้อสอบ	ความคิดเห็น		
		+1	0	-1
	<p>43. ข้อใดจำเป็นที่สุดในการส่งไปรษณีย์อิเล็กทรอนิกส์</p> <p>ก. หัวข้อเรื่อง</p> <p>ข. แนบไฟล์</p> <p>ค. ข้อความ</p> <p>ง. ชื่อผู้รับ</p>			
	<p>44. การส่งไปรษณีย์อิเล็กทรอนิกส์เรียกว่าอะไร</p> <p>ก. E-book</p> <p>ข. E-commerce</p> <p>ค. E-mail</p> <p>ง. E-leaning</p>			
	<p>45. rugwong_karn@hotmail.com ส่วนใดเปรียบเทียบกับที่อยู่ของผู้รับ</p> <p>ก. rugwong</p> <p>ข. @</p> <p>ค. hotmail.com</p> <p>ง. karn</p>			

ตัวชี้วัด	ข้อสอบ	ความคิดเห็น		
		+1	0	-1
	<p>46. การ Download คืออะไร</p> <p>ก. การนำไฟล์ต่างๆ ที่สร้างไว้ในเครื่องคอมพิวเตอร์เข้าสู่อินเทอร์เน็ต</p> <p>ข. การนำเครื่องคอมพิวเตอร์ไปปรับปรุงประสิทธิภาพในการประมวลผลให้เร็วขึ้น</p> <p>ค. การนำไฟล์โปรแกรมต่างๆ จากอินเทอร์เน็ตมาไว้ในเครื่องคอมพิวเตอร์</p> <p>ง. การติดต่อสื่อสารระหว่างเครื่องคอมพิวเตอร์</p>			
	<p>47. ในการเชื่อมต่อระบบเครือข่ายนั้น หากต้องการเชื่อมต่อในระยะใกล้ๆ เช่นภายในอาคารเดียวกัน ควรเชื่อมต่อแบบใด</p> <p>ก. Lan (Local Area Network)</p> <p>ข. Can (City Area Network)</p> <p>ค. Wan (Wide Area Network)</p> <p>ง. ไม่มีข้อถูก</p>			
	<p>48. โมเด็มที่กำลังเชื่อมต่ออยู่กับระบบอินเทอร์เน็ตเรียกว่าอะไร</p> <p>ก. On line</p> <p>ข. On Air</p> <p>ค. Off line</p> <p>ง. Off Air</p>			

ตัวชี้วัด	ข้อสอบ	ความคิดเห็น		
		+1	0	-1
	<p>49. Website คืออะไร</p> <p>ก. เอกสารหน้าแรกของแต่ละเว็บไซต์</p> <p>ข. เอกสารแต่ละหน้า</p> <p><b>ค. ที่อยู่บนอินเทอร์เน็ต</b></p> <p>ง. ชื่อสถานที่บนอินเทอร์เน็ต</p>			
	<p>50. การลงชื่อเข้าใช้งานของ Hotmail เพื่อส่งหรืออ่าน E-mail ต้องเลือกคำสั่งในข้อใด</p> <p>ก. sign up</p> <p>ข. sign in</p> <p>ค. enter</p> <p>ง. come in</p>			
	<p>51. ไม่ควรเลือกใช้รหัสผ่านข้อใดในการสมัคร Email</p> <p>ก. 123456</p> <p>ข. @4#^&amp;</p> <p>ค. s?g%(L</p> <p>ง. &amp;j%BBD</p>			

ตัวชี้วัด	ข้อสอบ	ความคิดเห็น		
		+1	0	-1
	<p>52. ข้อใดเป็นชื่อเว็บไซต์ที่ให้บริการ Email ของต่างประเทศ</p> <p>ก. siammail.com</p> <p><b>ข. yahoo.com</b></p> <p>ค. chaiyo.com</p> <p>ง. thaimail.com</p>			
	<p>53. ถ้าต้องการแนบไฟล์ไปพร้อมกับ E-mail ของ hotmail ต้องใช้คำสั่งใด</p> <p>ก. Attach</p> <p>ข. Insert</p> <p>ค. Send</p> <p>ง. write</p>			
	<p>54. Junkmail หมายถึง E-mail ประเภทใดของ hotmail</p> <p>ก. เมล์เพื่อน</p> <p><b>ข. เมล์ขยะ</b></p> <p>ค. เมล์บริษัท</p> <p>ง. เมล์ด่วน</p>			

ตัวชี้วัด	ข้อสอบ	ความคิดเห็น		
		+1	0	-1
	<p>55. ในการส่ง E-mail รูปคลิปก่อนนี้กระดาษ หมายถึงการทำอะไร</p> <p>ก. บันทึกจดหมาย</p> <p>ข. สำเนาฉบับ</p> <p>ค. ทำสำเนา</p> <p>ง. แนบไฟล์</p>			
	<p>56. ถ้าต้องการอ่านจดหมายใน hotmail ต้องเลือกข้อใด</p> <p>ก. Junk</p> <p>ข. Inbox</p> <p>ค. Drafts</p> <p>ง. Send</p>			
	<p>57. ถ้าต้องการดูจดหมายที่ถูกส่งออกไปแล้วของ hotmail ต้องเลือกข้อใด</p> <p>ก. Junk</p> <p>ข. Inbox</p> <p>ค. Drafts</p> <p>ง. Send</p>			

ตัวชี้วัด	ข้อสอบ	ความคิดเห็น		
		+1	0	-1
	58. การส่งจดหมายของ hotmail ชื่อผู้รับได้ในช่องใด  ก. To  ข. From  ค. Subject  ง. Send			
	59. การส่งจดหมายของ hotmail ชื่อผู้ส่งได้ในช่องใด  ก. To  ข. From  ค. Subject  ง. Send			
	60. TCP/IP คืออะไร  ก. โปรแกรมคอมพิวเตอร์  ข. เว็บไซต์  ค. ภาษาสื่อสารหลักในอินเทอร์เน็ต  ง. ระบบของเครือข่าย			

ลงชื่อ ..... ผู้ประเมิน

(.....)

วันที่.....เดือน.....พ.ศ.....



**แบบประเมินคุณภาพบทเรียนบทเครือข่ายคอมพิวเตอร์**  
**เรื่อง การใช้กลวิธีการกำกับตนเองในการเรียนบนเครือข่ายคอมพิวเตอร์**  
**รายวิชาคอมพิวเตอร์พื้นฐาน สำหรับนักเรียนชั้นมัธยมศึกษาปีที่ 1**

**คำชี้แจง**

1. แบบประเมินนี้ใช้สำหรับประเมินคุณภาพบทเรียนบนเครือข่ายคอมพิวเตอร์ เรื่อง การใช้กลวิธีการกำกับตนเองในการเรียนบนเครือข่ายคอมพิวเตอร์ รายวิชาคอมพิวเตอร์พื้นฐาน สำหรับนักเรียนชั้นมัธยมศึกษาปีที่ 1

2. แบบประเมินคุณภาพบทเรียนบนเครือข่ายคอมพิวเตอร์ เรื่อง การใช้กลวิธีการกำกับตนเองในการเรียนบนเครือข่ายคอมพิวเตอร์ รายวิชาคอมพิวเตอร์พื้นฐาน สำหรับนักเรียนชั้นมัธยมศึกษาปีที่ 1 แบ่งเป็น 2 ส่วน คือ

ส่วนที่ 1 รายการประเมินคุณภาพบทเรียนบนเครือข่ายคอมพิวเตอร์ เรื่อง การใช้กลวิธีการกำกับตนเองในการเรียนบนเครือข่ายคอมพิวเตอร์ รายวิชาคอมพิวเตอร์พื้นฐาน สำหรับนักเรียนชั้นมัธยมศึกษาปีที่ 1 โดยกำหนดระดับความคิดเห็น 5 ระดับ คือ

5	หมายถึง	เหมาะสมมากที่สุด
4	หมายถึง	เหมาะสมมาก
3	หมายถึง	เหมาะสมปานกลาง
2	หมายถึง	เหมาะสมน้อย
1	หมายถึง	เหมาะสมน้อยที่สุด

ส่วนที่ 2 ความคิดเห็นและข้อเสนอแนะอื่นๆ

3. กรุณาใส่เครื่องหมาย ✓ ลงในช่องระดับความคิดเห็นของท่านที่พิจารณาแล้วเห็นว่าเป็นข้อเลือกที่เหมาะสม หากมีความคิดเห็นหรือข้อแนะนำเพิ่มเติมโปรดระบุในส่วนของความคิดเห็นข้อเสนอแนะอื่นๆ

4. ขอความอนุเคราะห์ท่านผู้เชี่ยวชาญเข้าไปตรวจสอบได้ที่

[www.bootcomservice.com/elearning/](http://www.bootcomservice.com/elearning/)



แบบประเมินคุณภาพของบทเรียนบนเครือข่ายคอมพิวเตอร์ เรื่อง การใช้กลวิธีการกำกับ  
ตนเองในการเรียนบนเครือข่ายคอมพิวเตอร์ รายวิชาคอมพิวเตอร์พื้นฐาน  
สำหรับนักเรียนชั้นมัธยมศึกษาปีที่ 1  
สำหรับผู้เชี่ยวชาญด้านรูปแบบและองค์ประกอบของบทเรียนบนเครือข่ายคอมพิวเตอร์

กรุณาทำเครื่องหมาย ✓ ลงในช่องว่างที่ตรงกับระดับความคิดเห็นของท่าน

รายการประเมิน	ระดับความคิดเห็น				
	5	4	3	2	1
<b>1. ส่วนนำของบทเรียน</b>					
1.1 ความน่าสนใจการนำเข้าสู่บทเรียน					
1.2 บทเรียนมีการออกแบบให้ใช้ง่าย เมนูไม่สับสน					
1.3 รูปแบบการนำเสนอเนื้อหาที่น่าสนใจ					
<b>2. ส่วนเนื้อหาของบทเรียน</b>					
2.1 เนื้อหามีความสัมพันธ์ต่อเนื่องกัน					
2.2 เนื้อหาเป็นไปตามลำดับขั้นตอนของการเรียนรู้					
2.3 เนื้อหาที่บรรจุไว้ครบถ้วนและเหมาะสม					
2.4 ใช้ภาษาถูกต้องและเหมาะสม					
<b>3. ส่วนออกแบบระบบการเรียนการสอน</b>					
3.1 มีการออกแบบการเรียนรู้อย่างเป็นระบบ					
3.2 เนื้อหาที่มีความยืดหยุ่นสนองความแตกต่างระหว่างบุคคล					
3.3 ความยาวของการนำเสนอเนื้อหาแต่ละหน่วยเหมาะสม					
3.4 การประเมินผลมีความเหมาะสม					
<b>4. ส่วนประกอบด้านกราฟิกและการออกแบบ</b>					
4.1 ออกแบบหน้าจอเหมาะสม สวยงามและน่าสนใจ					
4.2 ภาพประกอบสามารถสื่อความหมายและมีความสอดคล้องกับเนื้อหา					
4.3 ตัวอักษรที่ใช้มีความเหมาะสม					

รายการประเมิน	ระดับความคิดเห็น				
	5	4	3	2	1
4.4 สีของหน้าจอที่ใช้มีความเหมาะสม					
<b>5. ส่วนออกแบบปฏิสัมพันธ์</b>					
5.1 เปิดโอกาสให้ผู้เรียนได้มีการโต้ตอบ					
5.2 มีการออกแบบการควบคุมเส้นทางการเดินบทเรียน (Navigation) ชัดเจน สะดวก และเข้าใจง่าย					
5.3 การให้ผลป้อนกลับเสริมแรงหรือให้ความช่วยเหลือ เหมาะสม ตามความจำเป็น					

ความคิดเห็นและข้อเสนอแนะอื่นๆ

.....

.....

.....

.....

.....

.....

.....

ลงชื่อ ..... ผู้ประเมิน  
(.....)

วันที่.....เดือน.....พ.ศ.....



## แบบประเมิน สำหรับการศึกษาค้นคว้าด้วยตนเอง เรื่อง

การใช้กลวิธีการกำกับตนเองในการเรียนบนเครือข่ายคอมพิวเตอร์  
รายวิชาคอมพิวเตอร์พื้นฐานสำหรับนักเรียนชั้นมัธยมศึกษาปีที่ 1

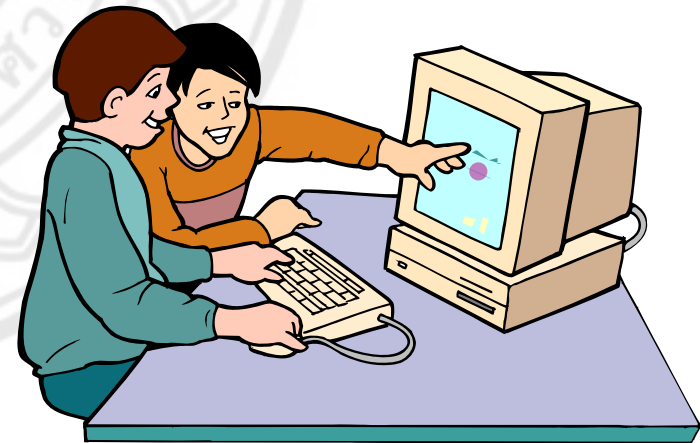
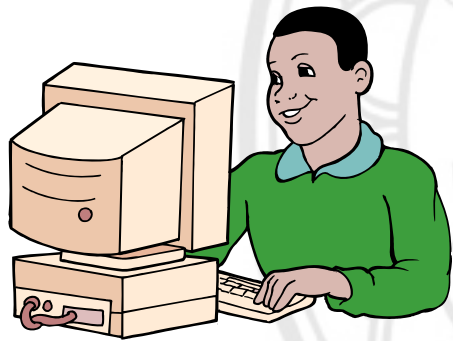
### คำชี้แจง

1. แบบประเมินฉบับนี้มีวัตถุประสงค์เพื่อศึกษาการใช้กลวิธีการกำกับตนเองในการเรียนบนเครือข่ายคอมพิวเตอร์ รายวิชาคอมพิวเตอร์พื้นฐานสำหรับนักเรียนชั้นมัธยมศึกษาปีที่ 1 คำตอบที่นักเรียนตอบนี้ไม่มีคำตอบที่ถูกหรือผิด ขอให้นักเรียนตอบแบบประเมินให้ตรงกับความจริงมากที่สุด เพื่อจะได้นำข้อมูลไปใช้เป็นแนวทางในการปรับปรุงและส่งเสริมการกำกับตนเองในการเรียนบนเครือข่ายคอมพิวเตอร์ต่อไป
2. ข้อมูลจากแบบประเมินของนักเรียนจะถือเป็นความลับและไม่มีผลกระทบใดๆ ต่อการเรียนของนักเรียนทั้งสิ้น
3. ให้นักเรียนตอบแบบประเมินทุกข้อ หากขาดข้อใดข้อหนึ่งจะไม่สามารถนำข้อมูลไปวิเคราะห์ได้
4. ให้นักเรียนอ่านข้อความแต่ละข้อความแล้วทำเครื่องหมาย ✓ ลงใน **จริงมากที่สุด** , **จริงมาก**, **จริงปานกลาง**, **จริงน้อย**, หรือ **จริงน้อยที่สุด** ที่ตรงกับความเป็นจริงของนักเรียน

ข้อ	ข้อความ	จริง มาก ที่สุด	จริง มาก	จริง ปาน กลาง	จริง น้อย	จริง น้อย ที่สุด	สำหรับผู้ ศึกษา ค้นคว้า
1.	ฉันตรวจทานการบ้านก่อนส่งบนเครือข่ายคอมพิวเตอร์ไปยังครูผู้สอนเพื่อให้แน่ใจว่าทำ ได้ถูกต้อง						( ) 1
2.	ฉันจัดทำโครงร่างก่อนที่จะเขียนรายงานส่งบน เครือข่ายคอมพิวเตอร์						( ) 2
3.	ฉันตั้งเป้าหมายในการค้นงานในระบบ เครือข่ายคอมพิวเตอร์ก่อนสอบ						( ) 3
4.	ถ้าฉันทำคะแนนสอบได้ดี ฉันจะให้รางวัลแก่ ตนเอง						( ) 4
5.	ฉันจดบันทึกเนื้อหาที่ค้นได้จากระบบเครือข่าย คอมพิวเตอร์						( ) 5
6.	ฉันหลีกเลี่ยงสิ่งที่จะมารบกวนสมาธิใน ระหว่างการเรียนบนเครือข่ายคอมพิวเตอร์						( ) 6
7.	ฉันวางแผนในการค้นงานในระบบเครือข่าย คอมพิวเตอร์ก่อนที่จะเริ่มทำการสืบค้น						( ) 7
8.	เมื่อฉันทำการสอบเสร็จแล้ว ฉันนึกถึงข้อสอบ และนำมาวิเคราะห์เป็นประจำ						( ) 8
9.	ฉันจัดเก็บอุปกรณ์การเรียน เช่น ชื่อของ website ที่ต้องศึกษาไว้เป็นระเบียบเพื่อให้ นำมาใช้ได้สะดวก						( ) 9
10.	ฉันตั้งเกณฑ์การให้รางวัลตนเองเมื่อประสบ ความสำเร็จและลงโทษตนเองเมื่อประสบ ความล้มเหลวในการเรียน						( ) 10
11.	ฉันประเมินผลการทำรายงานและค้นหา สาเหตุที่ทำงานส่งบนเครือข่ายคอมพิวเตอร์ได้ สำเร็จหรือไม่สำเร็จตามกำหนดเวลา						( ) 11
12.	ฉันเขียนสรุปประเด็นที่สำคัญในแต่ละบทเรียน ที่เรียนบนเครือข่ายคอมพิวเตอร์						( ) 12
13.	ฉันและเพื่อนร่วมกันเฉลยข้อสอบที่ได้ทำการ สอบไปแล้วเพื่อให้รู้ข้อผิดพลาดเพื่อแก้ไข ต่อไป						( ) 13
14.	ฉันชอบเรียนบนเครือข่ายคอมพิวเตอร์ใน สถานที่ที่ไม่มีผู้อื่นมารบกวน						( ) 14



สมุดบันทึกกิจกรรมการเรียนรู้บนเครือข่ายคอมพิวเตอร์  
รายวิชา คอมพิวเตอร์พื้นฐาน  
ชั้นมัธยมศึกษาปีที่ 1



สมุดบันทึกกิจกรรมการเรียนรู้บนเครือข่ายคอมพิวเตอร์  
รายวิชา คอมพิวเตอร์พื้นฐาน ชั้นมัธยมศึกษาปีที่ 1

ชื่อ-สกุล ..... เลขที่ .....

**คำชี้แจง** สมุดบันทึกกิจกรรมการเรียนรู้ฉบับนี้ เป็นสมุดบันทึกที่มีวัตถุประสงค์เพื่อให้ผู้เรียนได้บันทึกข้อมูลการเรียนรู้บนเครือข่ายคอมพิวเตอร์ แบ่งการบันทึกออกเป็น 2 ส่วน คือ

**ส่วนที่ 1** บันทึก 1 ครั้งใน 1 ภาคการศึกษา

ส่วนที่ 1 นี้จะมีเครื่องหมาย ✓ แสดงหน้าหัวข้อนั้นๆ ให้นักเรียนบันทึกภายในสัปดาห์แรกหลังจากเข้ารับการปฐมนิเทศแล้ว

**ส่วนที่ 2** บันทึกทุกสัปดาห์หรือทุกครั้งที่เข้าเรียน

ส่วนที่ 2 นี้ให้นักเรียนบันทึกทุกครั้งที่เข้าเรียน

สมุดบันทึกทั้ง 2 ส่วนนี้จะแบ่งออกเป็นตอนๆ รวม 7 ตอน ดังนี้

ตอนที่ 1 บันทึกการประเมินตนเอง

ตอนที่ 2 บันทึกการตั้งเป้าหมายและวางแผนการเรียนรู้บนเครือข่ายคอมพิวเตอร์

ตอนที่ 3 บันทึกการจัดสภาพแวดล้อม

ตอนที่ 4 บันทึกการให้รางวัลต่อความสำเร็จและลงโทษต่อความล้มเหลวของ

ตนเอง

ตอนที่ 5 ร่างการเขียนรายงาน

ตอนที่ 6 จดบันทึกและเฝ้าติดตาม

ตอนที่ 7 บันทึกการทบทวนข้อสอบ

**ตอนที่ 1** บันทึกการประเมินตนเอง

✓ ฉันได้ทำการประเมินตนเองสำหรับการเรียนรู้บนเครือข่ายคอมพิวเตอร์แล้วพบว่า มีสิ่งที่จะต้อง (ทำ, ปรับปรุง, หรือ ฯลฯ) ดังนี้

1. ....
2. ....
3. ....
4. ....
5. ....
6. ....
7. ....
8. ....
9. ....
10. ....
11. ....
12. ....
13. ....
14. ....
15. ....
16. ....
17. ....
18. ....
19. ....



**ตอนที่ 2** บันทึกการตั้งเป้าหมายและวางแผนการเรียนบนเครือข่ายคอมพิวเตอร์

✓ ฉันตั้งเป้าหมายในการเรียนรายวิชา .....

เพื่อ.....

โดยฉันได้วางแผนกำหนดหัวเรื่องที่จะเรียนในแต่ละสัปดาห์ไว้ดังนี้

สัปดาห์ที่ 1 .....

.....

สัปดาห์ที่ 2 .....

.....

สัปดาห์ที่ 3 .....

.....

สัปดาห์ที่ 4 .....

.....

สัปดาห์ที่ 5 .....

.....

สัปดาห์ที่ 6 .....

.....

สัปดาห์ที่ 7 .....

.....

สัปดาห์ที่ 8 .....

.....

สัปดาห์ที่ 9 .....

.....

สัปดาห์ที่ 10 .....

.....

สัปดาห์ที่ 11 .....

.....

สัปดาห์ที่ 12 .....

.....

สัปดาห์ที่ 13 .....

.....

สัปดาห์ที่ 14 .....

.....

สัปดาห์ที่ 15 .....

.....

สัปดาห์ที่ 16 .....

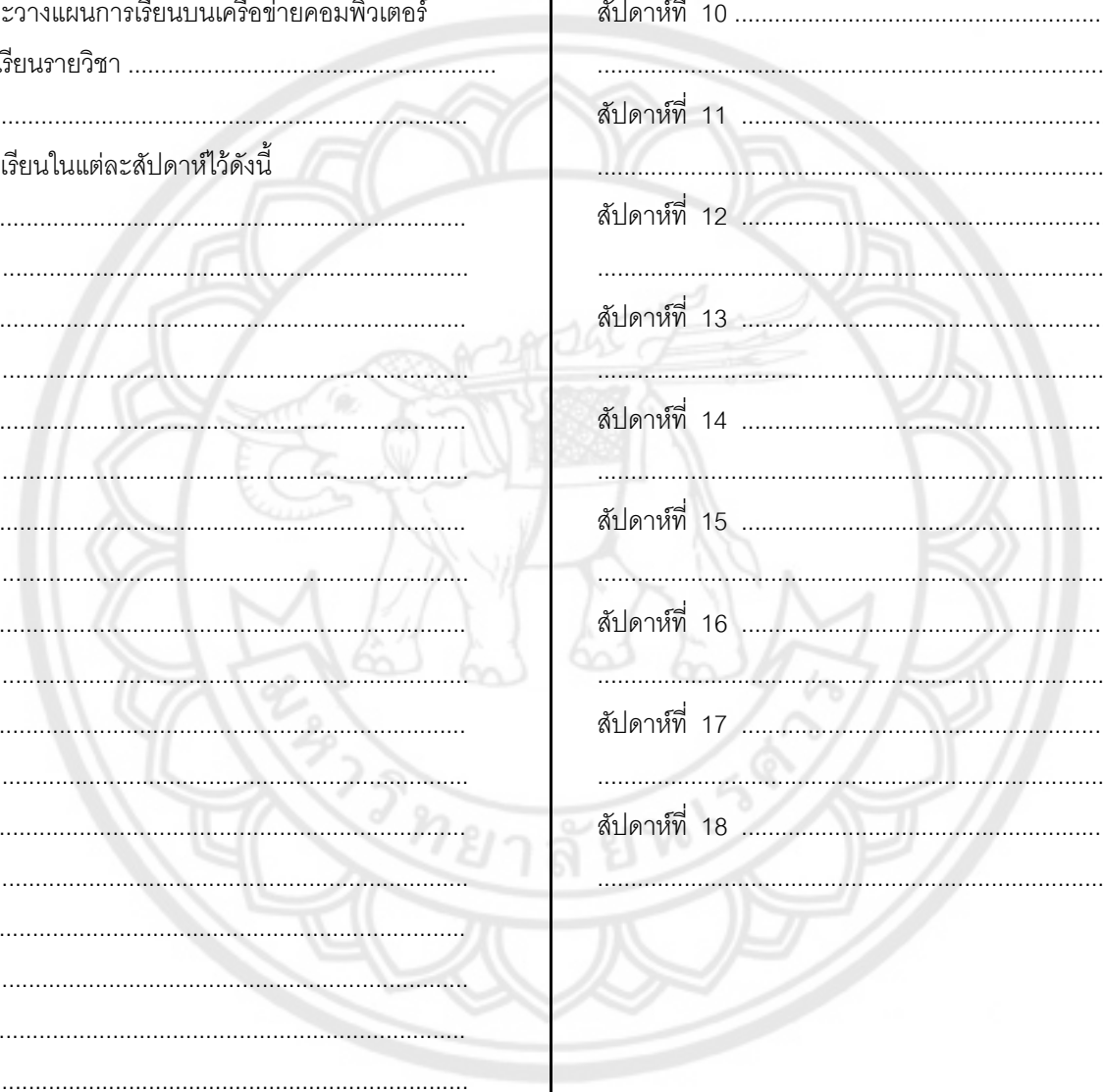
.....

สัปดาห์ที่ 17 .....

.....

สัปดาห์ที่ 18 .....

.....



**ตอนที่ 3** บันทึกการจั้ดสภาพแวดล้อม

✓ ฉันได้ทำการจั้ดสภาพแวดล้อมในการเรียนของฉัน ดังนี้

.....  
.....  
.....  
.....  
.....  
.....  
.....  
.....  
.....  
.....

**ตอนที่ 4** บันทึกการให้รางวัลต่อความสำเร็จและลงโทษต่อความล้มเหลว  
ของตนเอง

✓ ฉันตั้งใจว่า หากฉันได้คะแนนในการสอบรายวิชานี้ดี ฉันจะ

.....  
.....  
.....

✓ แต่ถ้าหากฉันได้คะแนนในการสอบรายวิชานี้ไม่ดี ฉันจะ

.....  
.....  
.....

**ตอนที่ 5** ร่างการเขียนรายงาน


รายงานครั้งที่ 1 เรื่อง .....  
วัน เวลาที่นำเสนอ .....  
รูปแบบการนำเสนอ .....

หัวข้อ

- 1.1 .....
- 1.1.1 .....
- 1.1.2 .....
- 1.1.3 .....
- 1.1.4 .....
- 1.2 .....
- 1.2.1 .....
- 1.2.2 .....
- 1.2.3 .....
- 1.2.4 .....
- 1.3 .....
- 1.3.1 .....
- 1.3.2 .....
- 1.3.3 .....
- 1.3.4 .....







ภาคผนวก ช

แบบประเมินตนเองสำหรับการเรียนบนเครือข่ายคอมพิวเตอร์  
สำหรับการศึกษาค้นคว้าด้วยตนเอง  
เรื่องการใช้กลวิธีการกำกับตนเองในการเรียนบนเครือข่ายคอมพิวเตอร์  
รายวิชาคอมพิวเตอร์พื้นฐาน สำหรับนักเรียนชั้นมัธยมศึกษาปีที่ 1

## แบบประเมินตนเองสำหรับการเรียนบนเครือข่ายคอมพิวเตอร์

### สำหรับการศึกษาค้นคว้าด้วยตนเอง เรื่อง

การใช้กลวิธีการกำกับตนเองในการเรียนบนเครือข่ายคอมพิวเตอร์  
รายวิชาคอมพิวเตอร์พื้นฐานสำหรับนักเรียนชั้นมัธยมศึกษาปีที่ 1

#### คำชี้แจง

1. แบบสอบถามฉบับนี้มีวัตถุประสงค์เพื่อศึกษาการประเมินตนเองสำหรับการเรียนบนเครือข่ายคอมพิวเตอร์รายวิชา คอมพิวเตอร์พื้นฐาน ของนักเรียนชั้นมัธยมศึกษาปีที่ 1

คำตอบที่นักเรียนตอบนี้ไม่มีคำตอบที่ถูกหรือผิด ขอให้นักเรียนตอบแบบสอบถามให้ตรงกับความจริงมากที่สุด เพื่อจะได้นำข้อมูลไปใช้เป็นแนวทางในการปรับปรุงการเรียนการสอนบนเครือข่ายคอมพิวเตอร์ต่อไป

2. ข้อมูลจากแบบสอบถามของนักเรียนจะถือเป็นความลับและไม่มีผลกระทบใดๆ ต่อผลการเรียนของนักเรียนทั้งสิ้น

3. ให้นักเรียนตอบแบบสอบถามทุกข้อ หากขาดข้อใดข้อหนึ่งจะไม่สามารถนำข้อมูลไปวิเคราะห์ได้

ชื่อ-สกุล ..... รหัสประจำตัวนักเรียน.....

**คำชี้แจง** ให้นักเรียนอ่านข้อความแต่ละข้อแล้วทำเครื่องหมายวงกลมลงหน้าข้อที่ตรงกับความเป็นจริง

ของนักเรียนมากที่สุด

1. การเรียนบนเครือข่ายคอมพิวเตอร์เป็นสิ่งที่ฉันต้องการ
  - ก. มาก
  - ข. ปานกลาง
  - ค. น้อย
2. การมีส่วนร่วมในการเรียนบนเครือข่ายคอมพิวเตอร์
  - ก. ไม่มีความสำคัญสำหรับฉัน
  - ข. บางครั้งก็สำคัญเหมือนกัน
  - ค. มีความสำคัญสำหรับฉันอย่างมาก
3. เมื่อฉันทำงานที่ได้รับมอบหมายตามใบงาน
  - ก. ฉันพยายามทำความเข้าใจด้วยตนเอง
  - ข. ฉันพยายามทำความเข้าใจด้วยตนเอง ถ้าไม่สามารถทำได้จึงจะถามผู้สอนหรือเพื่อน
  - ค. ฉันต้องการให้ผู้สอนหรือเพื่อนอธิบายให้ฟังทุกครั้ง
4. การอภิปรายในชั้นเรียนผ่านเว็บบอร์ด
  - ก. แทบจะไม่ได้ช่วยในการเรียนเลย
  - ข. ช่วยในการเรียนได้บางครั้ง
  - ค. มักจะช่วยฉันในการเรียนได้เสมอๆ
5. งานมอบหมายที่กำหนดบนเครือข่ายคอมพิวเตอร์ ฉันมักจะทำ
  - ก. เสร็จก่อนกำหนดส่งทุกครั้ง
  - ข. เสร็จตามกำหนดเวลาทุกครั้ง

- ค. เสร็จไม่ทันกำหนดส่งทุกครั้ง
6. เมื่อส่งงานให้ผู้สอน ฉันต้องการทราบผล
- ก. ภายใน 1-2 วัน
- ข. ภายใน 1 สัปดาห์
- ค. เมื่อใดก็ได้ เมื่อผู้สอนสะดวก
7. การใช้เวลาเรียนบนเครือข่ายคอมพิวเตอร์
- ก. มากกว่าเวลาที่กำหนดไว้ในหลักสูตร
- ข. ใกล้เคียงเวลาที่กำหนดไว้ในหลักสูตร
- ค. น้อยกว่าเวลาที่กำหนดไว้ในหลักสูตร
8. การอ่านเนื้อหาบทเรียนบนเครือข่ายคอมพิวเตอร์
- ก. เข้าใจข้อความที่อ่านได้โดยไม่ต้องให้ใครช่วยเหลือ
- ข. ต้องการความช่วยเหลือในบางครั้ง
- ค. ต้องอาศัยผู้อื่นคอยช่วยเหลืออยู่เสมอๆ
9. เมื่อต้องเป็นผู้เขียน ฉันจัดตนเองว่า
- ก. ฉันเขียนได้ดี
- ข. ฉันต้องการความช่วยเหลือในการเขียนบ้างบางครั้ง
- ค. ฉันต้องอาศัยผู้อื่นคอยช่วยเหลืออยู่เสมอ
10. เมื่อฉันมีปัญหาในเรื่องที่กำลังศึกษา
- ก. จะไปพบผู้สอนเพื่ออธิบายให้เข้าใจ
- ข. จะไปพบผู้สอนบ้างเป็นบางครั้ง
- ค. จะไม่ไปพบผู้สอน
11. การค้นหาข้อมูลและการสื่อสารบนเครือข่ายคอมพิวเตอร์
- ก. เป็นเรื่องที่ไม่ยากสำหรับฉัน
- ข. เป็นเรื่องที่ยากพอสมควร



- ค. เป็นเรื่องที่ยุ่งยากมาก
12. การนัดหมายในการพบกลุ่มและทดสอบ
- ก. ฉันทมาได้ทุกครั้ง
- ข. ฉันทมาได้บ้างไม่ได้บ้าง
- ค. ฉันทมาไม่ได้เลย
13. ฉันทจะใช้ในการเรียนบนเครือข่ายคอมพิวเตอร์ในรายวิชานี้
- ก. 5-6 ชั่วโมงต่อสัปดาห์
- ข. 3-4 ชั่วโมงต่อสัปดาห์
- ค. 1-2 ชั่วโมงต่อสัปดาห์
14. ฉันทมักจะใช้คำอธิบายรายวิชาเพื่อวางแผนและกำหนดกิจกรรมการเรียนรู้ล่วงหน้า
- ก. บ่อยครั้ง
- ข. บางครั้ง
- ค. ไม่เคยเลย
15. ฉันทมีปฏิสัมพันธ์กับเพื่อนร่วมชั้นเรียนโดยผ่านการสื่อสารบนเครือข่ายคอมพิวเตอร์
- ก. บ่อยครั้ง
- ข. บางครั้ง
- ค. ไม่เคยเลย
16. ฉันทมักจะเชื่อว่าสิ่งที่ฉันททำถูกต้องโดยไม่ตรวจทานอีกครั้ง
- ก. บ่อยครั้ง
- ข. บางครั้ง
- ค. ไม่เคยเลย
17. ฉันทตั้งเกณฑ์การให้รางวัลตนเองเมื่อประสบความสำเร็จและลงโทษตนเองเมื่อประสบความสำเร็จล้มเหลวในการเรียน
- ก. บ่อยครั้ง

- ข. บางครั้ง
- ค. ไม่เคยเลย

18. ขั้นตอนการที่ที่เป็นส่วนตัวสำหรับการเรียนบนเครือข่ายคอมพิวเตอร์

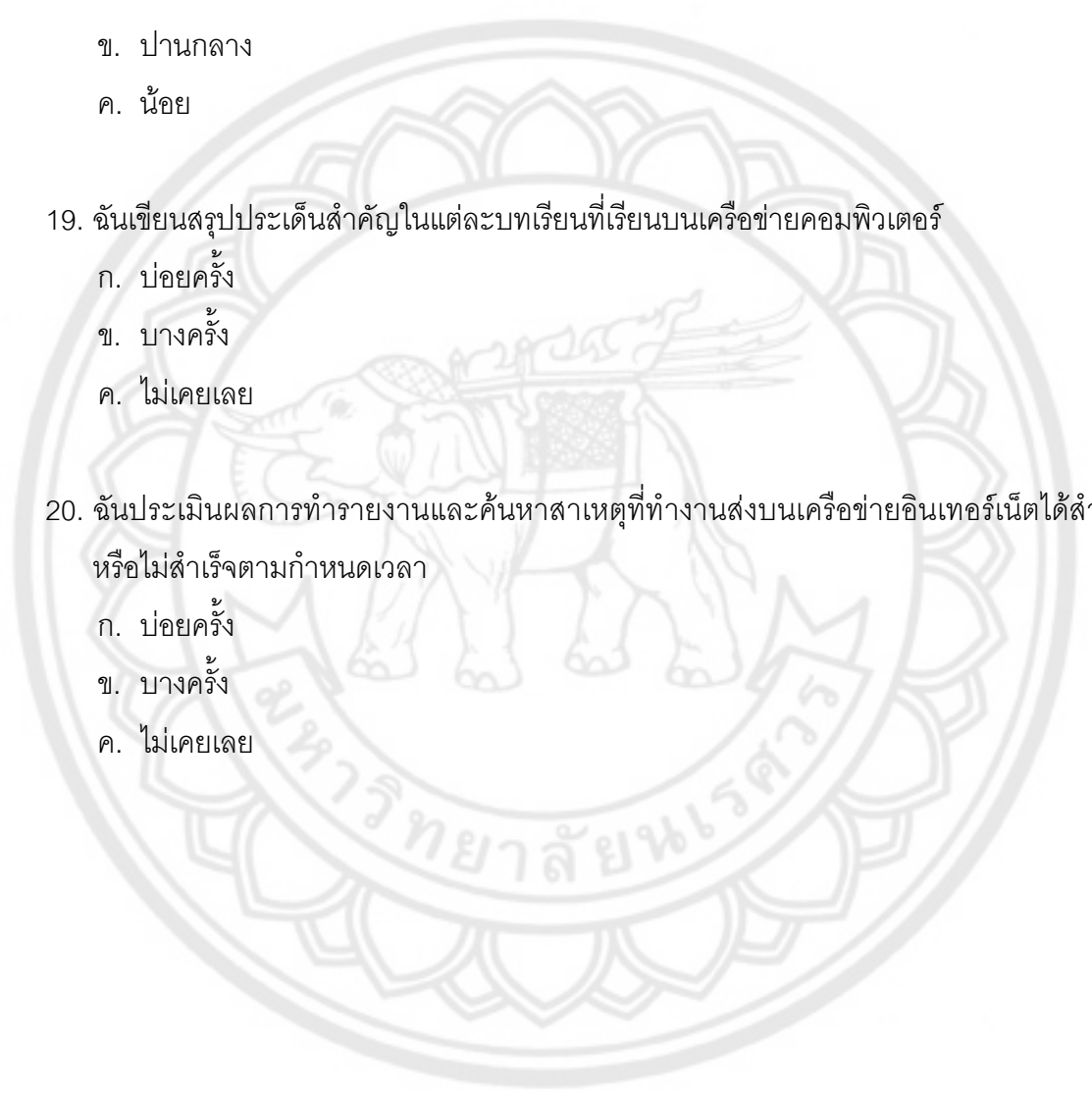
- ก. มาก
- ข. ปานกลาง
- ค. น้อย

19. ชั้นเขียนสรุปประเด็นสำคัญในแต่ละบทเรียนที่เรียนบนเครือข่ายคอมพิวเตอร์

- ก. บ่อยครั้ง
- ข. บางครั้ง
- ค. ไม่เคยเลย

20. ชั้นประเมินผลการทำรายงานและค้นหาสาเหตุที่ทำงานส่งบนเครือข่ายอินเทอร์เน็ตได้สำเร็จหรือไม่สำเร็จตามกำหนดเวลา

- ก. บ่อยครั้ง
- ข. บางครั้ง
- ค. ไม่เคยเลย





ภาคผนวก ซ

แผนการจัดการเรียนรู้รายวิชาคอมพิวเตอร์พื้นฐาน  
เรื่อง อินเทอร์เน็ตเบื้องต้น



**กลุ่มสาระการเรียนรู้ การงานอาชีพและเทคโนโลยีสารสนเทศ รายวิชา คอมพิวเตอร์พื้นฐาน**  
**หน่วยการเรียนรู้ เรื่อง อินเทอร์เน็ตเบื้องต้น**  
**ระดับชั้น มัธยมศึกษาปีที่ 1** **จำนวน 16 ชั่วโมง**  
**สัปดาห์ที่ 1-8** **วันที่ 6 - 24 เดือน มกราคม - กุมภาพันธ์ พ.ศ. 2554**

### มาตรฐานการเรียนรู้/ตัวชี้วัด

**มาตรฐาน ง 3.1** เข้าใจ เห็นคุณค่า และใช้กระบวนการเทคโนโลยีสารสนเทศในการสืบค้นข้อมูล การเรียนรู้ การสื่อสาร การแก้ปัญหา การทำงาน และอาชีพอย่างมีประสิทธิภาพ ประสิทธิผล และมีคุณธรรม

**ตัวชี้วัด ม.1/2** อภิปรายลักษณะสำคัญและผลกระทบของเทคโนโลยีสารสนเทศ

### สาระสำคัญ

อินเทอร์เน็ตคือเครือข่ายคอมพิวเตอร์ที่เชื่อมต่อกันเป็นจำนวนมากครอบคลุมไปทั่วโลก โดยอาศัยโครงสร้างระบบสื่อสารโทรคมนาคมเป็นตัวกลางในการแลกเปลี่ยนข้อมูล มีการประยุกต์ใช้งานหลากหลายรูปแบบ อินเทอร์เน็ตเป็นทั้งเครือข่ายของคอมพิวเตอร์และเครือข่ายของเครือข่าย เพราะอินเทอร์เน็ตประกอบด้วยเครือข่ายย่อยเป็นจำนวนมากต่อเชื่อมเข้าด้วยกัน ภายใต้มาตรฐานเดียวกันจนเป็นสังคมเครือข่ายขนาดใหญ่

อินเทอร์เน็ตเป็นเครือข่ายสาธารณะที่ไม่มีผู้ใดเป็นเจ้าของ ทำให้การเข้าสู่เครือข่ายเป็นไปได้อย่างเสรีภายใต้กฎเกณฑ์บางประการที่กำหนดขึ้น เพื่อไม่ให้เกิดความสับสน และวุ่นวายจากการเชื่อมต่อจากเครือข่ายทั่วโลก

## สาระการเรียนรู้

### ความรู้

- 1.1 ความหมายของอินเทอร์เน็ต
- 1.2 ประวัติความเป็นมาของอินเทอร์เน็ต
- 1.3 โดเมนเนม
- 1.4 รู้จัก ISP หรือผู้ให้บริการอินเทอร์เน็ต
- 1.5 การเชื่อมต่ออินเทอร์เน็ตแบบใช้สาย
- 1.6 การเชื่อมต่ออินเทอร์เน็ตแบบไร้สาย
- 1.7 อินเทอร์เน็ตความเร็วสูง
- 1.8 ประโยชน์และโทษของอินเทอร์เน็ต
- 1.9 บริการต่างๆ บนอินเทอร์เน็ต
- 1.10 จรรยาบรรณสำหรับผู้ใช้อินเทอร์เน็ต
- 1.11 อินเทอร์เน็ตกับผลกระทบต่อสังคมไทย
- 1.12 การใช้งานอีเมล

### ทักษะ/กระบวนการ/กระบวนการคิด

- 2.1 ทักษะการแสวงหาความรู้ ทักษะการใช้อุปกรณ์เทคโนโลยีสารสนเทศ
- 2.2 กระบวนการคิด : การให้เหตุผล การจัดระบบความคิดเป็นแผนภาพ การสรุปความรู้  
การประยุกต์ใช้

### คุณลักษณะอันพึงประสงค์

มีวินัย ใฝ่เรียนรู้ มุ่งมั่นในการทำงาน

### ชิ้นงานหรือภาระงาน

1. แบบทดสอบ
2. การทำรายงาน

## การประเมินผล

### 1. การทำรายงาน

ประเด็นการประเมิน	ระดับคุณภาพ			
	4 (10 คะแนน)	3 (9 คะแนน)	2 (7-8 คะแนน)	1 (5-6 คะแนน)
1. เนื้อหาสาระ	เนื้อหาครอบคลุมครบถ้วนตามความคิดที่ต้องการสื่อสาร	เนื้อหาครอบคลุมครบถ้วนตามความคิดที่ต้องการสื่อสารพอสมควร	เนื้อหาครอบคลุมครบถ้วนพอสมควร	เนื้อหาไม่ครบถ้วนตามประเด็นหรือความคิดที่ต้องการสื่อสาร
2. ความคิดสร้างสรรค์	มีมุมมองและความคิดที่แปลกใหม่ น่าสนใจ	มีมุมมองและความคิดที่แปลกใหม่พอสมควร	มีมุมมองและความคิดที่แปลกใหม่บ้าง	ไม่แสดงความคิดที่แปลกใหม่หรือน่าสนใจ
3. การรวบรวมข้อมูล	ข้อมูลครบถ้วนสมบูรณ์ทุกรายการ มีข้อมูลมาก	ข้อมูลครบถ้วนทุกรายการ	มีข้อมูลเกือบทุกรายการ	มีข้อมูลน้อยมาก
4. การส่งงาน	ทำงานรวดเร็วเสร็จภายในเวลา	ทำงานเสร็จทันเวลา	ทำงานเสร็จหลังเวลาเล็กน้อย	ส่งงานล่าช้าต้องทวงถาม

### การจัดกิจกรรมการเรียนรู้

#### ชั่วโมงที่ 1

##### กิจกรรมของครูผู้สอน

1. แจกแบบประเมินการกำกับตนเองในการเรียนบนเครือข่ายคอมพิวเตอร์
2. เก็บแบบประเมินการกำกับตนเองในการเรียนบนเครือข่ายคอมพิวเตอร์คืนจากนักเรียน

##### กิจกรรมของนักเรียน

1. ทำแบบประเมินการกำกับตนเองในการเรียนบนเครือข่ายคอมพิวเตอร์
2. คืนแบบประเมินการกำกับตนเองในการเรียนบนเครือข่ายคอมพิวเตอร์

## เนื้อหา

1. วัดการกำกับตนเองในการเรียนบนเครือข่ายคอมพิวเตอร์
2. แบบประเมินตนเองสำหรับการเรียนบนเครือข่ายคอมพิวเตอร์
3. ทดสอบก่อนเรียน
4. สมุดบันทึกกิจกรรมการเรียนบนเครือข่ายคอมพิวเตอร์

### กิจกรรมการกำกับตนเอง

1. ทำแบบประเมินตนเองและบันทึกการประเมินตนเอง
2. บันทึกการตั้งเป้าหมายและวางแผนการเรียน
3. บันทึกการจัดสภาพแวดล้อมในการเรียนบนเครือข่ายคอมพิวเตอร์
4. บันทึกการให้รางวัลต่อความสำเร็จและลงโทษต่อความล้มเหลวของตนเอง

## ชั่วโมงที่ 2

### กิจกรรมของครูผู้สอน

1. มอบหมายงานประจำสัปดาห์
2. รับงานที่นักเรียนส่ง
3. ตรวจสอบงานที่นักเรียนส่ง
4. ประเมินผลงานที่นักเรียนส่ง
5. เก็บคะแนนงานที่นักเรียนส่ง

### กิจกรรมของนักเรียน

1. เรียนบทเรียนที่ครูผู้สอนมอบหมายประจำสัปดาห์
2. รับงานที่ครูผู้สอนมอบหมาย
3. จัดทำงานที่ผู้สอนมอบหมาย
4. ส่งงานที่ผู้สอนมอบหมาย
5. จดบันทึกในสมุดบันทึก

## เนื้อหา

1. ความหมายของอินเทอร์เน็ต
2. ประวัติความเป็นมาของอินเทอร์เน็ต

### กิจกรรมการกำกับตนเอง

1. ร่างกายเขียนรายงาน
2. บันทึกการตั้งเป้าหมายและวางแผนการเรียนรู้
3. บันทึกการจดบันทึกและการเฝ้าติดตาม

### สัปดาห์ที่ 3

#### กิจกรรมของครูผู้สอน

1. ทดสอบในชั้นเรียน
2. มอบหมายงานประจำสัปดาห์
3. รับงานที่นักเรียนส่ง
4. ตรวจงานที่นักเรียนส่ง
5. ประเมินผลงานที่นักเรียนส่ง
6. เก็บคะแนนงานที่นักเรียนส่ง

#### กิจกรรมของนักเรียน

1. ทำแบบทดสอบในชั้นเรียน
2. เรียนบทเรียนที่ครูผู้สอนมอบหมายประจำสัปดาห์
3. รับงานที่ครูผู้สอนมอบหมาย
4. จัดทำงานที่ผู้สอนมอบหมาย
5. ส่งงานที่ผู้สอนมอบหมาย
6. จดบันทึกในสมุดบันทึก

#### เนื้อหา

1. โดเมนเนม
2. รู้จัก ISP หรือผู้ให้บริการอินเทอร์เน็ต

### กิจกรรมการกำกับตนเอง

1. บันทึกการทบทวนข้อสอบ
2. ร่างกายเขียนรายงาน
3. บันทึกการตั้งเป้าหมายและวางแผนการเรียนรู้
4. บันทึกการจดบันทึกและการเฝ้าติดตาม



## สัปดาห์ที่ 4

### กิจกรรมของครูผู้สอน

1. มอบหมายงานประจำสัปดาห์
2. รับงานที่นักเรียนส่ง
3. ตรวจงานที่นักเรียนส่ง
4. ประเมินผลงานที่นักเรียนส่ง
5. เก็บคะแนนงานที่นักเรียนส่ง

### กิจกรรมของนักเรียน

1. เรียนบทเรียนที่ครูผู้สอนมอบหมายประจำสัปดาห์
2. รับงานที่ครูผู้สอนมอบหมาย
3. จัดทำงานที่ผู้สอนมอบหมาย
4. ส่งงานที่ผู้สอนมอบหมาย
5. จัดบันทึกในสมุดบันทึก

### เนื้อหา

1. การเชื่อมต่ออินเทอร์เน็ตแบบไร้สาย

### กิจกรรมการกำกับตนเอง

1. ร่างกายเขียนรายงาน
2. บันทึกการตั้งเป้าหมายและวางแผนการเรียนรู้
3. บันทึกการจดบันทึกและการเฝ้าติดตาม

## สัปดาห์ที่ 5

### กิจกรรมของครูผู้สอน

1. ทดสอบในชั้นเรียน
2. มอบหมายงานประจำสัปดาห์
3. รับงานที่นักเรียนส่ง
4. ตรวจงานที่นักเรียนส่ง
5. ประเมินผลงานที่นักเรียนส่ง
6. เก็บคะแนนงานที่นักเรียนส่ง

### กิจกรรมของนักเรียน

1. ทำแบบทดสอบในชั้นเรียน
2. เรียนบทเรียนที่ครูผู้สอนมอบหมายประจำสัปดาห์
3. รับงานที่ครูผู้สอนมอบหมาย
4. จัดทำงานที่ผู้สอนมอบหมาย
5. ส่งงานที่ผู้สอนมอบหมาย
6. จดบันทึกในสมุดบันทึก

### เนื้อหา

1. การเชื่อมต่ออินเทอร์เน็ตแบบไร้สาย

### กิจกรรมการกำกับตนเอง

1. บันทึกการทบทวนข้อสอบ
2. ร่างกายเขียนรายงาน
3. บันทึกการตั้งเป้าหมายและวางแผนการเรียน
4. บันทึกการจดบันทึกและการเฝ้าติดตาม

## สัปดาห์ที่ 6

### กิจกรรมของครูผู้สอน

1. มอบหมายงานประจำสัปดาห์
2. รับงานที่นักเรียนส่ง
3. ตรวจงานที่นักเรียนส่ง
4. ประเมินผลงานที่นักเรียนส่ง
5. เก็บคะแนนงานที่นักเรียนส่ง

### กิจกรรมของนักเรียน

1. เรียนบทเรียนที่ครูผู้สอนมอบหมายประจำสัปดาห์
2. รับงานที่ครูผู้สอนมอบหมาย
3. จัดทำงานที่ผู้สอนมอบหมาย
4. ส่งงานที่ผู้สอนมอบหมาย
5. จดบันทึกในสมุดบันทึก

## เนื้อหา

1. อินเทอร์เน็ตความเร็วสูง
2. ประโยชน์และโทษของอินเทอร์เน็ต

## กิจกรรมการกำกับตนเอง

1. ร่างกายเขียนรายงาน
2. บันทึกการตั้งเป้าหมายและวางแผนการเรียนรู้
3. บันทึกการจดบันทึกและการเฝ้าติดตาม

## สัปดาห์ที่ 7

### กิจกรรมของครูผู้สอน

1. ทดสอบในชั้นเรียน
2. มอบหมายงานประจำสัปดาห์
3. รับงานที่นักเรียนส่ง
4. ตรวจสอบงานที่นักเรียนส่ง
5. ประเมินผลงานที่นักเรียนส่ง
6. เก็บคะแนนงานที่นักเรียนส่ง

### กิจกรรมของนักเรียน

1. ทำแบบทดสอบในชั้นเรียน
2. เรียนบทเรียนที่ครูผู้สอนมอบหมายประจำสัปดาห์
3. รับงานที่ครูผู้สอนมอบหมาย
4. จัดทำงานที่ผู้สอนมอบหมาย
5. ส่งงานที่ผู้สอนมอบหมาย
6. จดบันทึกในสมุดบันทึก

## เนื้อหา

1. บริการต่างๆ บนอินเทอร์เน็ต
2. จรรยาบรรณสำหรับผู้ใช้อินเทอร์เน็ต
3. อินเทอร์เน็ตกับผลกระทบต่อสังคมไทย
4. การใช้งานอีเมลล์

### กิจกรรมการกำกับตนเอง

1. บันทึกการทบทวนข้อสอบ
2. ร่างกายเขียนรายงาน
3. บันทึกการตั้งเป้าหมายและวางแผนการเรียน
4. บันทึกการจดบันทึกและการเฝ้าติดตาม

### สัปดาห์ที่ 8

#### กิจกรรมของครูผู้สอน

1. ทดสอบหลังเรียน
2. มอบหมายงานประจำสัปดาห์
3. รับงานที่นักเรียนส่ง
4. ตรวจสอบงานที่นักเรียนส่ง
5. ประเมินผลงานที่นักเรียนส่ง
6. เก็บคะแนนงานที่นักเรียนส่ง

#### กิจกรรมของนักเรียน

1. ทำแบบทดสอบหลังเรียน
2. เรียนบทเรียนที่ครูผู้สอนมอบหมายประจำสัปดาห์
3. รับงานที่ครูผู้สอนมอบหมาย
4. จัดทำงานที่ผู้สอนมอบหมาย
5. ส่งงานที่ผู้สอบมอบหมาย
6. จดบันทึกในสมุดบันทึก
7. ส่งสมุดบันทึกกิจกรรมการเรียนบนเครือข่ายคอมพิวเตอร์

#### เนื้อหา

1. อินเทอร์เน็ตกับผลกระทบต่อสังคมไทย
2. การใช้งานอีเมล

## สื่อการเรียนรู้

1. โปรแกรม Internet Explorer
2. <http://www.bootcomservice.com/elearning>





ภาคผนวก ฅ

ผลการพิจารณาค่าแบบทดสอบวัดผลสัมฤทธิ์ทางการเรียนด้วยบทเรียนบนเครือข่าย

คอมพิวเตอร์

เรื่องการใช้กลวิธีการกำกับตนเองในการเรียนบนเครือข่ายคอมพิวเตอร์

รายวิชาคอมพิวเตอร์พื้นฐาน สำหรับนักเรียนชั้นมัธยมศึกษาปีที่ 1

ตาราง 12 แสดงผลการพิจารณาความสอดคล้องแบบทดสอบ เรื่อง การใช้กลวิธีการ  
กำกับตนเองในการเรียนบนเครือข่ายคอมพิวเตอร์ รายวิชาคอมพิวเตอร์  
พื้นฐาน สำหรับนักเรียนชั้นมัธยมศึกษาปีที่ 1

ข้อที่	ความคิดเห็นผู้เชี่ยวชาญ			IOC	ผลการพิจารณา
	คนที่ 1	คนที่ 2	คนที่ 3		
1	+1	+1	+1	1.00	ใช้ได้
2	+1	+1	+1	1.00	ใช้ได้
3	+1	+1	+1	1.00	ใช้ได้
4	+1	+1	+1	1.00	ใช้ได้
5	+1	+1	+1	1.00	ใช้ได้
6	+1	+1	+1	1.00	ใช้ได้
7	+1	+1	+1	1.00	ใช้ได้
8	+1	+1	+1	1.00	ใช้ได้
9	+1	+1	+1	1.00	ใช้ได้
10	+1	+1	+1	1.00	ใช้ได้
11	0	+1	+1	0.67	ใช้ได้
12	0	+1	+1	0.67	ใช้ได้
13	+1	+1	+1	1.00	ใช้ได้
14	0	+1	+1	0.67	ใช้ได้
15	+1	+1	+1	1.00	ใช้ได้
16	-1	0	0	-0.33	ตัดทิ้ง
17	0	+1	0	0.33	ตัดทิ้ง
18	+1	+1	+1	1.00	ใช้ได้
19	-1	0	+1	0.00	ตัดทิ้ง
20	-1	+1	+1	0.33	ตัดทิ้ง
21	+1	+1	+1	1.00	ใช้ได้
22	0	0	+1	0.33	ตัดทิ้ง
23	+1	0	+1	0.67	ใช้ได้
24	0	+1	+1	0.67	ใช้ได้

ตาราง 12 (ต่อ)

ข้อที่	ความคิดเห็นผู้เชี่ยวชาญ			IOC	ผลการพิจารณา
	คนที่ 1	คนที่ 2	คนที่ 3		
25	0	+1	+1	0.67	ใช้ได้
26	+1	+1	+1	1.00	ใช้ได้
27	0	+1	+1	0.67	ใช้ได้
28	+1	+1	0	0.67	ใช้ได้
29	+1	+1	+1	1.00	ใช้ได้
30	+1	+1	+1	1.00	ใช้ได้
31	+1	0	+1	0.67	ใช้ได้
32	+1	+1	+1	1.00	ใช้ได้
33	0	+1	+1	0.67	ใช้ได้
34	+1	+1	0	0.67	ใช้ได้
35	0	-1	+1	0.67	ใช้ได้
36	+1	+1	0	0.67	ใช้ได้
37	+1	+1	+1	1.00	ใช้ได้
38	+1	+1	+1	1.00	ใช้ได้
39	+1	0	+1	0.67	ใช้ได้
40	+1	+1	+1	0.67	ใช้ได้
41	0	+1	0	0.33	ตัดทิ้ง
42	+1	+1	0	0.67	ใช้ได้
43	+1	+1	+1	1.00	ใช้ได้
44	+1	+1	+1	1.00	ใช้ได้
45	+1	+1	+1	1.00	ใช้ได้
46	+1	+1	+1	1.00	ใช้ได้
47	+1	+1	+1	1.00	ใช้ได้
48	+1	0	+1	0.67	ใช้ได้
49	+1	+1	+1	1.00	ใช้ได้
50	+1	+1	+1	1.00	ใช้ได้



ตาราง 12 (ต่อ)

ข้อที่	ความคิดเห็นผู้เชี่ยวชาญ			IOC	ผลการพิจารณา
	คนที่ 1	คนที่ 2	คนที่ 3		
51	+1	+1	0	0.67	ใช้ได้
52	0	+1	+1	0.67	ใช้ได้
53	+1	+1	+1	1.00	ใช้ได้
54	+1	+1	+1	1.00	ใช้ได้
55	+1	+1	+1	1.00	ใช้ได้
56	+1	+1	+1	1.00	ใช้ได้
57	+1	+1	+1	1.00	ใช้ได้
58	+1	+1	+1	1.00	ใช้ได้
59	+1	+1	+1	1.00	ใช้ได้
60	+1	+1	+1	1.00	ใช้ได้



ตาราง 13 แสดงผลการประเมินความเหมาะสมของบทเรียนบนเครือข่ายคอมพิวเตอร์  
ด้านส่วนนำของบทเรียน ตามความคิดเห็นของผู้เชี่ยวชาญด้านรูปแบบและ  
องค์ประกอบของบทเรียนบนเครือข่ายคอมพิวเตอร์

รายการประเมิน	ความคิดเห็น			$\bar{x}$	SD	ระดับ ความ เหมาะสม
	ผู้เชี่ยวชาญ					
	1	2	3			
<b>1. ส่วนนำของบทเรียน</b>						
1.1 ความน่าสนใจการนำเข้าสู่บทเรียน	4	3	4	3.67	0.58	มาก
1.2 บทเรียนมีการออกแบบให้ใช้ง่าย เมนูไม่สับสน	5	5	5	5.00	0.00	มากที่สุด
1.3 รูปแบบการนำเสนอเนื้อหาที่น่าสนใจ	5	3	3	4.00	1.00	มาก
รวมเฉลี่ย				4.22	0.51	มาก

ตาราง 14 แสดงผลการประเมินความเหมาะสมของบทเรียนบนเครือข่ายคอมพิวเตอร์  
ด้านส่วนเนื้อหาของบทเรียน ตามความคิดเห็นของผู้เชี่ยวชาญด้านรูปแบบและ  
องค์ประกอบของบทเรียนบนเครือข่ายคอมพิวเตอร์

รายการประเมิน	ความคิดเห็น			$\bar{x}$	SD	ระดับ ความ เหมาะสม
	ผู้เชี่ยวชาญ					
	1	2	3			
<b>2. ส่วนเนื้อหาของบทเรียน</b>						
2.1 เนื้อหาที่มีความสัมพันธ์ต่อเนื่อกัน	4	4	5	4.33	0.58	มาก
2.2 เนื้อหาเป็นไปตามลำดับขั้นตอนของ การเรียนรู้	5	4	5	4.67	0.58	มากที่สุด
2.3 เนื้อหาที่บรรจุไว้ครบถ้วนและเหมาะสม	4	4	5	4.33	0.58	มาก
2.4 ใช้ภาษาถูกต้องและเหมาะสม	5	4	5	4.67	0.58	มากที่สุด
รวมเฉลี่ย				4.50	0.50	มากที่สุด

ตาราง 15 แสดงผลการประเมินความเหมาะสมของบทเรียนบนเครือข่ายคอมพิวเตอร์  
 ด้านส่วนออกแบบระบบการเรียนการสอน ตามความคิดเห็นของผู้เชี่ยวชาญ  
 ด้านรูปแบบและองค์ประกอบของบทเรียนบนเครือข่ายคอมพิวเตอร์

รายการประเมิน	ความคิดเห็น			$\bar{x}$	SD	ระดับ ความ เหมาะสม
	ผู้เชี่ยวชาญ					
	1	2	3			
<b>3. ส่วนการออกแบบระบบการเรียนการสอน</b>						
3.1 การออกแบบการเรียนรู้อย่างเป็นระบบ	5	3	5	4.33	1.15	มาก
3.2 เนื้อหาที่มีความยืดหยุ่นสนองความแตกต่างระหว่างบุคคล	4	3	4	3.67	0.58	มาก
3.3 ความยาวของการนำเสนอเนื้อหาแต่ละหน่วยเหมาะสม	5	4	5	4.67	0.58	มากที่สุด
3.4 การประเมินผลมีความเหมาะสม	4	4	4	4.00	0.00	มาก
รวมเฉลี่ย				4.17	0.58	มาก

ตาราง 16 แสดงผลการประเมินความเหมาะสมของบทเรียนบนเครือข่ายคอมพิวเตอร์  
 ด้านส่วนประกอบด้านกราฟิกและการออกแบบ ตามความคิดเห็นของ  
 ผู้เชี่ยวชาญด้านรูปแบบและองค์ประกอบของบทเรียนบนเครือข่ายคอมพิวเตอร์

รายการประเมิน	ความคิดเห็น			$\bar{x}$	SD	ระดับ ความ เหมาะสม
	ผู้เชี่ยวชาญ					
	1	2	3			
<b>4. ส่วนประกอบด้านกราฟิกและการ ออกแบบ</b>						
4.1 ออกแบบหน้าจอเหมาะสม สวยงาม และน่าสนใจ	5	5	5	5.00	0.00	มากที่สุด
4.2 ภาพประกอบสามารถสื่อความ หมายและมีความสอดคล้องกับ เนื้อหา	5	5	5	5.00	0.00	มาก
4.3 ตัวอักษรที่ใช้มีความเหมาะสม	4	5	5	4.67	0.58	มาก
4.4 สีของหน้าจอที่ใช้มีความเหมาะสม	5	5	5	5.00	0.00	มาก
รวมเฉลี่ย				4.92	0.14	มาก

ตาราง 17 แสดงผลการประเมินความเหมาะสมของบทเรียนบนเครือข่ายคอมพิวเตอร์  
 ด้านส่วนออกแบบปฏิสัมพันธ์ ตามความคิดเห็นของผู้เชี่ยวชาญด้านรูปแบบ  
 และองค์ประกอบของบทเรียนบนเครือข่ายคอมพิวเตอร์

รายการประเมิน	ความคิดเห็น			$\bar{x}$	SD	ระดับ ความ เหมาะสม
	ผู้เชี่ยวชาญ					
	1	2	3			
<b>5. ส่วนออกแบบปฏิสัมพันธ์</b>						
5.1 เปิดโอกาสให้ผู้เรียนได้มีกรโต้ตอบ	4	4	4	4.00	0.00	มาก
5.2 มีการออกแบบการควบคุมเส้นทาง การเดินทาง (Navigation) ชัดเจน สะดวกและเข้าใจง่าย	4	3	5	4.00	1.00	มาก
5.3 การให้ผลป้อนกลับเสริมแรงหรือให้ ความช่วยเหลือเหมาะสมตามความ จำเป็น	4	4	4	4.00	0.00	มาก
รวมเฉลี่ย				4.00	0.33	มาก



ภาคผนวก ก

การหาค่าประสิทธิภาพของบทเรียนบนเครือข่ายคอมพิวเตอร์  
เรื่องการใช้กลวิธีการกำกับตนเองในการเรียนบนเครือข่ายคอมพิวเตอร์  
รายวิชาคอมพิวเตอร์พื้นฐาน สำหรับนักเรียนชั้นมัธยมศึกษาปีที่ 1


ตาราง 18 แสดงผลการหาค่าประสิทธิภาพของบทเรียนบนเครือข่ายคอมพิวเตอร์  
เรื่องการใช้กลวิธีการกำกับตนเองในการเรียนบนเครือข่ายคอมพิวเตอร์  
รายวิชาคอมพิวเตอร์พื้นฐาน สำหรับนักเรียนชั้นมัธยมศึกษาปีที่ 1

คนที่	คะแนนจากการทำแบบทดสอบ ระหว่างเรียน			รวมคะแนน แบบทดสอบ (30 คะแนน)	คะแนน ทดสอบหลัง เรียน (30 คะแนน)
	แบบทดสอบ	แบบทดสอบ	แบบทดสอบ		
	1 (10)	2 (10)	3 (10)		
1	8	8	8	24	27
2	9	9	7	25	21
3	9	8	8	25	28
4	7	8	8	23	23
5	9	8	8	25	25
6	8	7	8	23	23
7	8	8	9	25	24
8	9	8	8	25	25
9	10	9	9	28	27
10	9	8	8	25	26
11	8	8	9	25	25
12	7	9	9	25	22
13	7	8	8	23	26
14	8	8	8	24	22
15	8	9	8	25	22
16	8	7	8	23	23
17	9	9	8	26	24
18	8	9	8	25	26
19	7	8	8	23	25
20	9	8	10	27	26



ตาราง 18 (ต่อ)

คนที่	คะแนนจากการทำแบบทดสอบ ระหว่างเรียน			รวมคะแนน แบบทดสอบ (30 คะแนน)	คะแนน ทดสอบหลัง เรียน (30 คะแนน)
	แบบทดสอบ	แบบทดสอบ	แบบทดสอบ		
	1	2	3		
	(10)	(10)	(10)		
21	8	7	8	23	28
22	8	8	8	24	23
23	9	9	9	27	25
24	9	9	9	27	25
25	9	8	8	25	24
26	7	8	10	25	27
27	7	9	9	25	25
28	9	9	8	26	22
29	8	8	8	24	21
30	9	8	8	25	25
<b>รวม</b>	<b>248</b>	<b>247</b>	<b>250</b>	<b>745</b>	<b>735</b>
<b>เฉลี่ย</b>	<b>8.27</b>	<b>8.23</b>	<b>8.33</b>	<b>24.83</b>	<b>24.50</b>
		$E_1 = 82.78$			$E_2 = 81.67$



ภาคผนวก ก

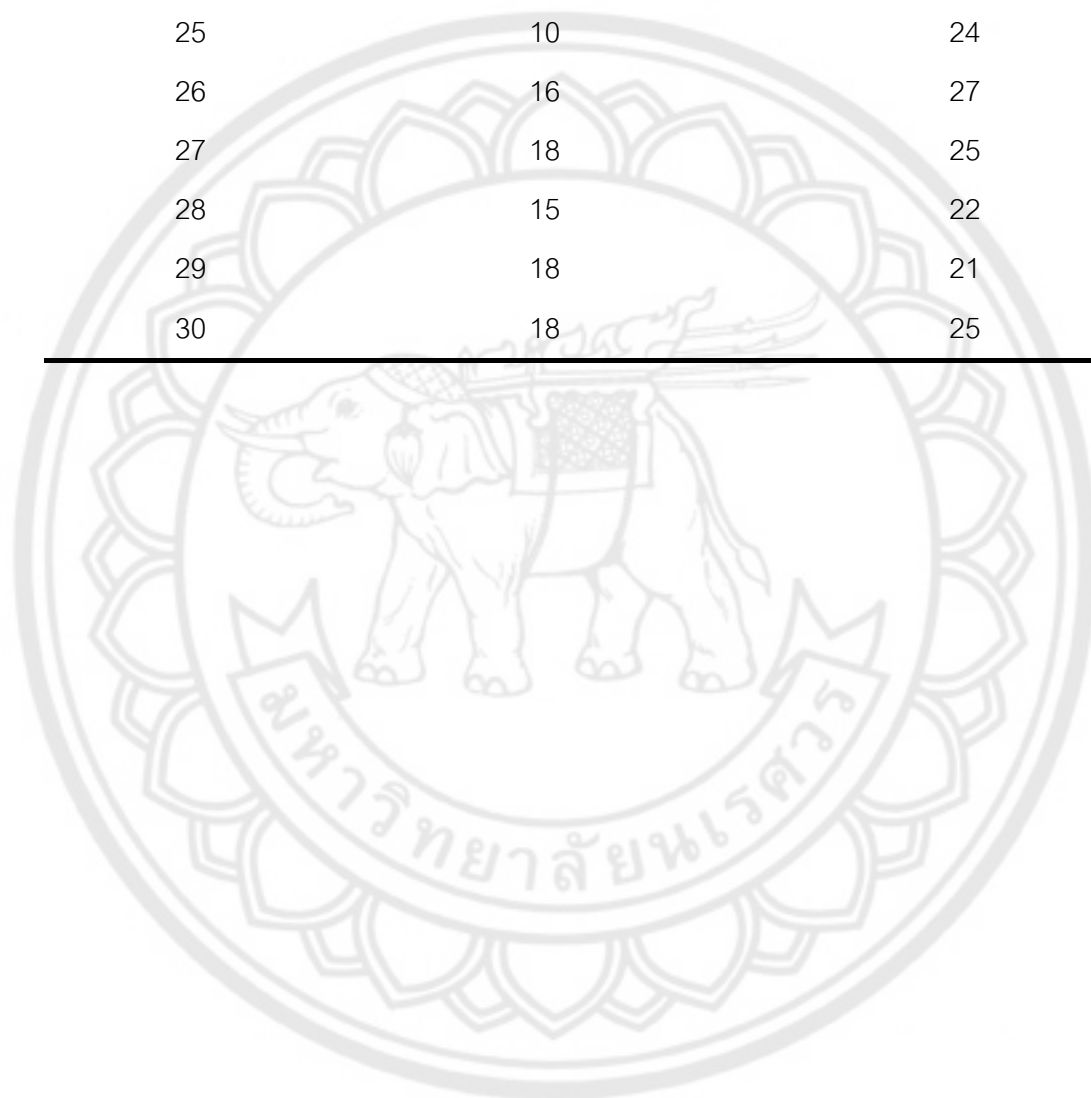
การเปรียบเทียบคะแนนสอบก่อนเรียนกับคะแนนสอบหลังเรียนของนักเรียนที่เรียนโดย  
บนเครือข่ายคอมพิวเตอร์ เรื่องการใช้กลวิธีการกำกับตนเองในการเรียน  
บนเครือข่ายคอมพิวเตอร์ รายวิชาคอมพิวเตอร์พื้นฐาน  
สำหรับนักเรียนชั้นมัธยมศึกษาปีที่ 1

ตาราง 19 แสดงการเปรียบเทียบคะแนนสอบก่อนเรียนและหลังเรียนด้วยบทเรียนบน  
 เครื่องข่ายคอมพิวเตอร์ เรื่องการใช้กลวิธีการกำกับตนเองในการเรียนบน  
 เครื่องข่ายคอมพิวเตอร์ รายวิชาคอมพิวเตอร์พื้นฐาน สำหรับนักเรียนชั้น  
 มัธยมศึกษาปีที่ 1

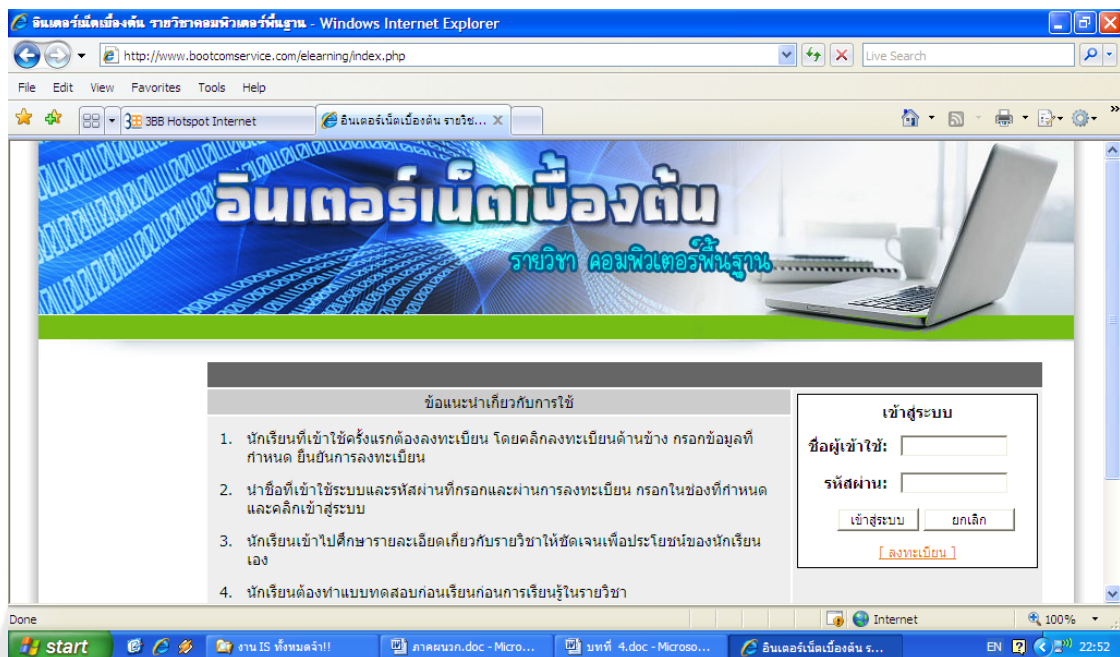
คนที่	คะแนนแบบทดสอบ	
	ก่อนเรียน	หลังเรียน
1	14	27
2	4	21
3	16	28
4	9	23
5	6	25
6	19	23
7	4	24
8	15	25
9	17	27
10	18	26
11	13	25
12	15	22
13	16	26
14	18	22
15	10	22
16	7	23
17	12	24
18	17	26
19	16	25
20	17	26
21	15	28
22	21	23
23	15	25

ตาราง 19 (ต่อ)

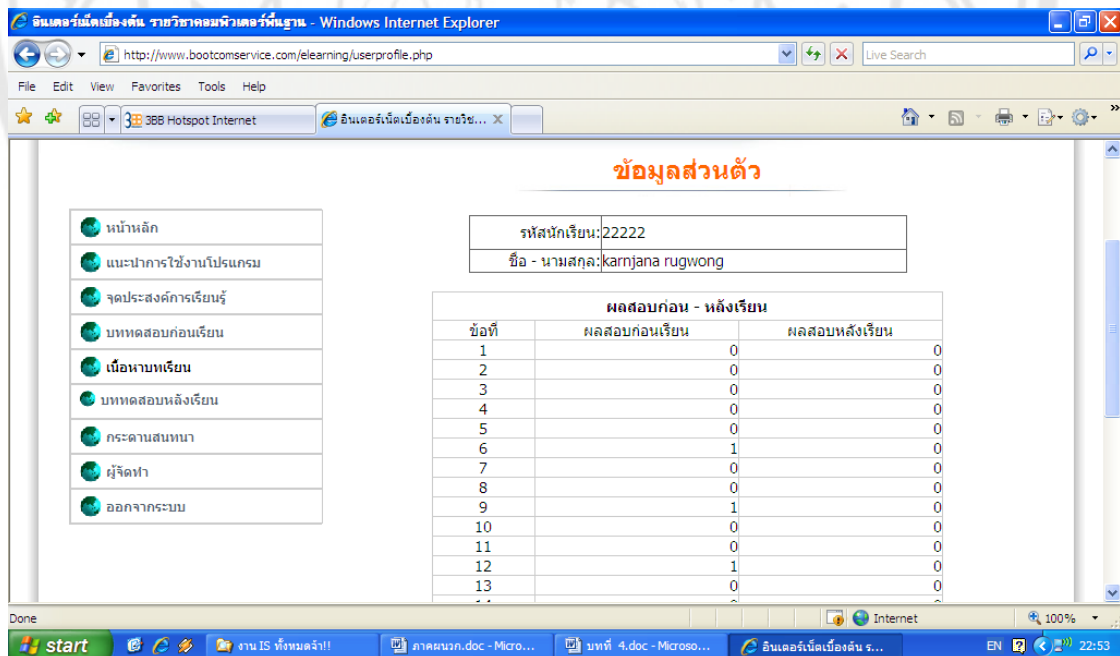
คนที่	คะแนนแบบทดสอบ ก่อนเรียน	คะแนนแบบทดสอบ หลังเรียน
24	8	25
25	10	24
26	16	27
27	18	25
28	15	22
29	18	21
30	18	25







ภาพ 9 หน้าจอแสดงการเข้าสู่ระบบ



ภาพ 10 หน้าจอแสดงข้อมูลส่วนตัวของผู้เรียน

อินเทอร์เน็ตเบื้องต้น รายวิชาคอมพิวเตอร์พื้นฐาน - Windows Internet Explorer

http://www.bootcomservice.com/elearning/intro.php


File Edit View Favorites Tools Help

388 Hotspot Internet

### แนะนำการใช้งานโปรแกรม

- หน้าหลัก
- แนะนำการใช้งานโปรแกรม
- จุดประสงค์การเรียนรู้
- บททดสอบก่อนเรียน
- เนื้อหาบทเรียน
- บททดสอบหลังเรียน
- กระดานสนทนา
- ผู้จัดทำ
- ออกจากระบบ

1. นักเรียนเข้าไปศึกษารายละเอียดเกี่ยวกับรายวิชาให้ชัดเจนเพื่อประโยชน์ของนักเรียนเอง
2. นักเรียนต้องทำแบบทดสอบก่อนเรียนก่อนการเรียนรู้ในรายวิชา
3. เมื่อเสร็จสิ้นการเรียนรู้ในเนื้อหาต่าง ๆ นักเรียนต้องทำแบบทดสอบหลังเรียน



start | งาน IS ทั้งหมดจ้า!! | ลาดคนภก.doc - Micro... | บทที่ 4.doc - Microso... | อินเทอร์เน็ตเบื้องต้น ร... | EN | 22:53

ภาพ 11 หน้าจอแสดงคำแนะนำการใช้งานโปรแกรม

อินเทอร์เน็ตเบื้องต้น รายวิชาคอมพิวเตอร์พื้นฐาน - Windows Internet Explorer

http://www.bootcomservice.com/elearning/purpose.php


File Edit View Favorites Tools Help

388 Hotspot Internet

### จุดประสงค์การเรียนรู้

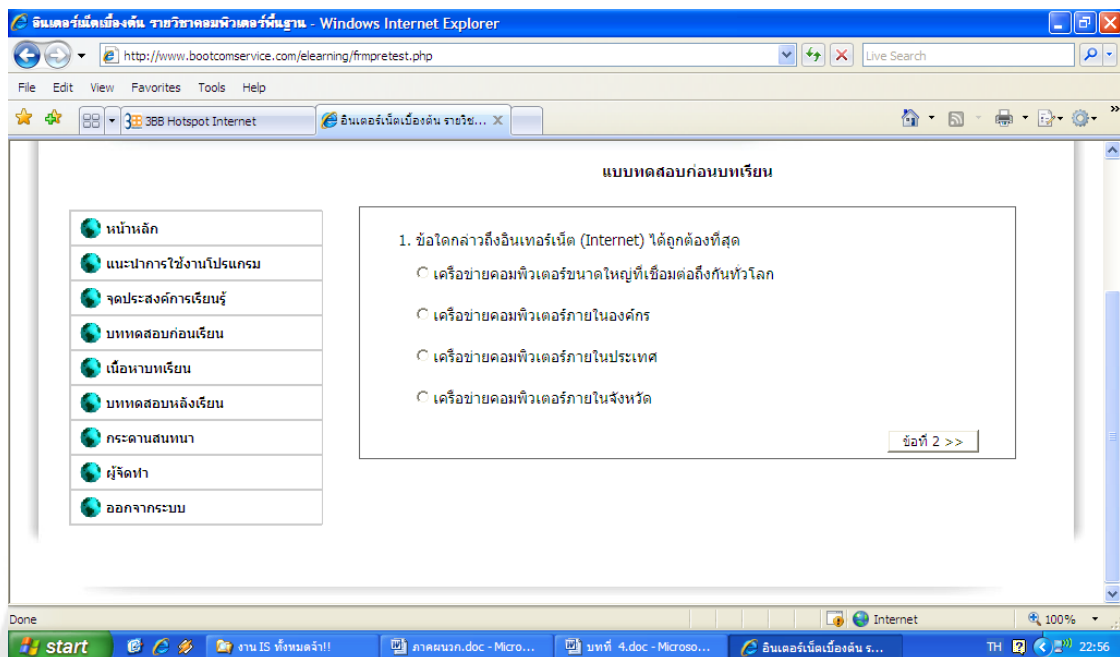
- หน้าหลัก
- แนะนำการใช้งานโปรแกรม
- จุดประสงค์การเรียนรู้
- บททดสอบก่อนเรียน
- เนื้อหาบทเรียน
- บททดสอบหลังเรียน
- กระดานสนทนา
- ผู้จัดทำ
- ออกจากระบบ

1. มีความรู้ความเข้าใจเกี่ยวกับอินเทอร์เน็ตและประวัติความเป็นมาของอินเทอร์เน็ต
2. บอกได้ว่าอินเทอร์เน็ตทำอะไรได้บ้าง
3. รู้จักระบบโดเมนเนม
4. สามารถใช้งาน E-mail ได้

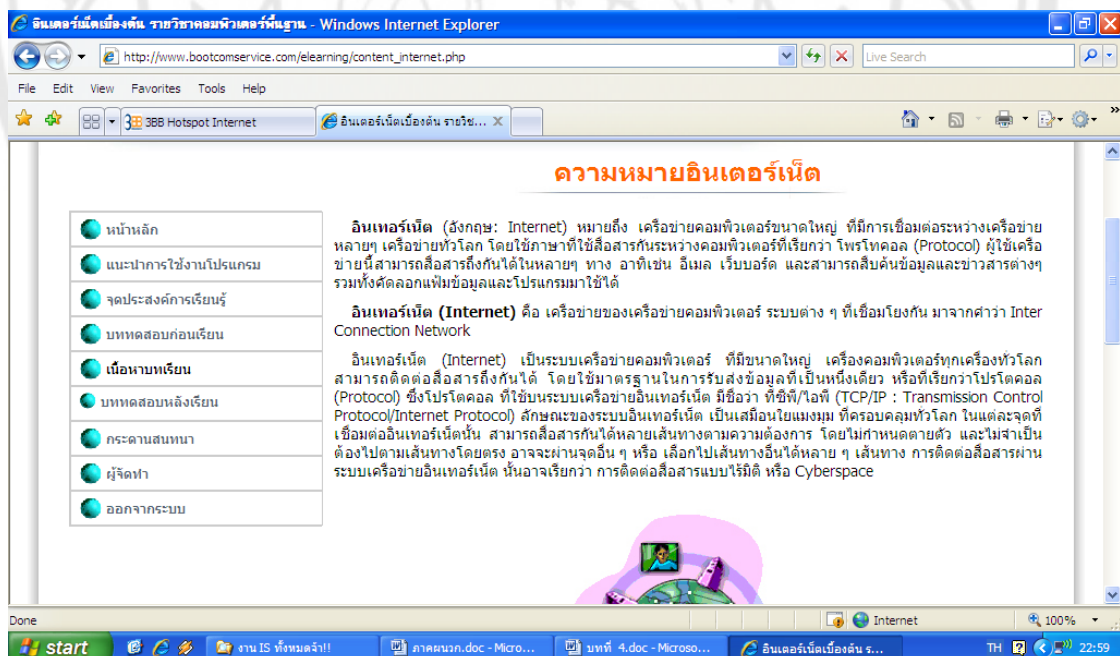


Done | start | งาน IS ทั้งหมดจ้า!! | ลาดคนภก.doc - Micro... | บทที่ 4.doc - Microso... | อินเทอร์เน็ตเบื้องต้น ร... | EN | 22:54

ภาพ 12 หน้าจอแสดงจุดประสงค์การเรียนรู้

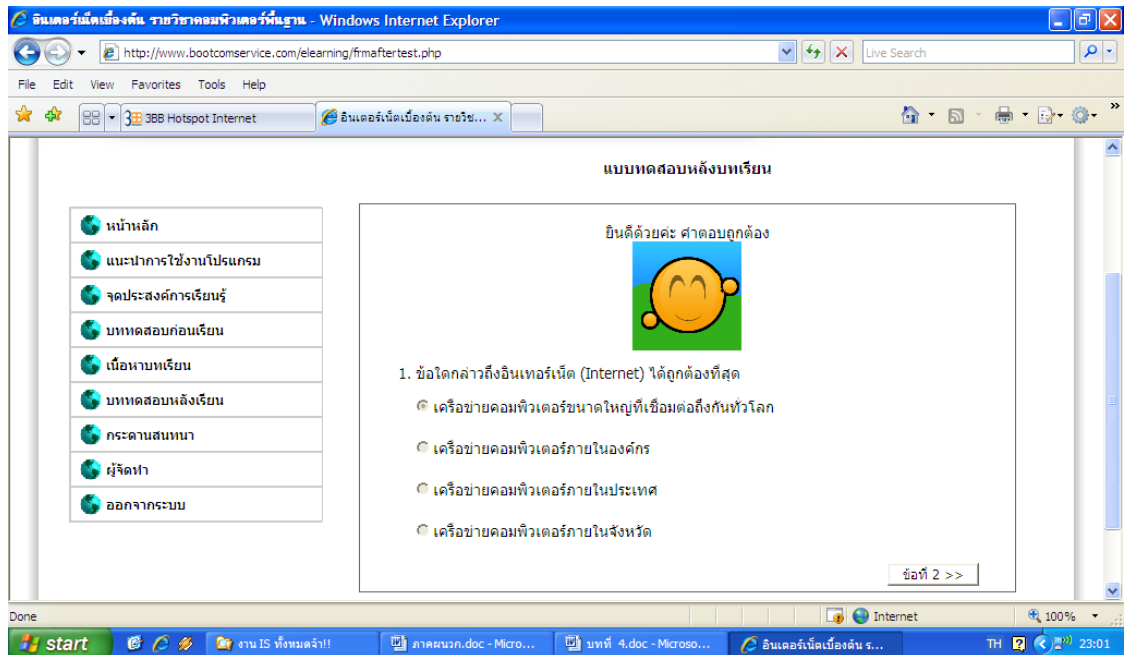


ภาพ 13 หน้าจอแสดงแบบทดสอบก่อนเรียน



ภาพ 14 หน้าจอแสดงเนื้อหาบทเรียนเรื่อง ความหมายของอินเทอร์เน็ต





ภาพ 15 หน้าจอแสดงแบบทดสอบหลังเรียน



ภาพ 16 หน้าจอแสดงกระดานสนทนา

อินเทอร์เน็ตเมืองต้น - รายวิชาคอมพิวเตอร์ที่ฐาน - Windows Internet Explorer

http://www.bootcomservice.com/elearning/profile\_teacher.php

File Edit View Favorites Tools Help

388 Hotspot Internet อินเทอร์เน็ตเมืองต้น รายวิชา...

**ประวัติผู้จัดทำ**  
นางสาวกาญจนา รักมั่งคั่ง

หน้าหลัก
แนะนำการใช้งานโปรแกรม
จุดประสงค์การเรียนรู้
บททดสอบก่อนเรียน
เนื้อหาบทเรียน
บททดสอบหลังเรียน
กระดานสนทนา
ผู้จัดทำ
ออกจากระบบ




Kamjana Rugwong

ครูผู้สอนรายวิชาคอมพิวเตอร์ โรงเรียนธิดาแม่พระ อ.เมือง จ.สุราษฎร์

Done

start งาน IS ทั้งหมดจ้า! ภาพคนภค.doc - Micro... บทที่ 4.doc - Microso... อินเทอร์เน็ตเมืองต้น ร... EN 23:03

ภาพ 17 หน้าจอแสดงข้อมูลผู้จัดทำ

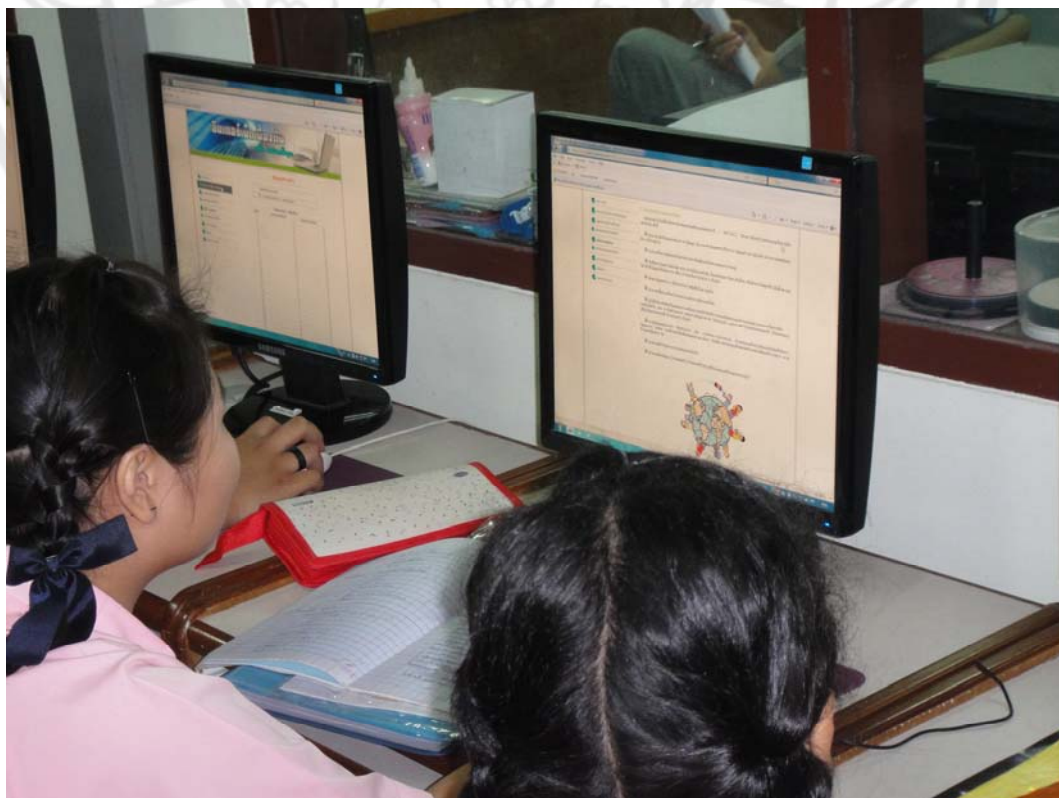


ภาคผนวก ข

ภาพกิจกรรมของนักเรียนในขณะที่ใช้บทเรียนบนเครือข่ายคอมพิวเตอร์  
เรื่องการใช้กลวิธีการกำกับตนเองในการเรียนบนเครือข่ายคอมพิวเตอร์  
รายวิชาคอมพิวเตอร์พื้นฐาน สำหรับนักเรียนชั้นมัธยมศึกษาปีที่ 1











ประวัติผู้วิจัย



## ประวัติผู้วิจัย

ชื่อ-สกุล	กาญจนา รักษ์วงศ์
วัน เดือน ปีเกิด	8 กุมภาพันธ์ 2523
ที่อยู่ปัจจุบัน	148/105 หมู่ 5 ตำบลบางกุ้ง อำเภอเมือง จังหวัดสุราษฎร์ธานี 84000
ประวัติการศึกษา	
พ.ศ.2545	คบ.คอมพิวเตอรืศึกษา มหาวิทยาลัยราชภัฏสุราษฎร์ธานี
พ.ศ.2541	โรงเรียนเมืองสุราษฎร์ธานี อำเภอเมือง จังหวัดสุราษฎร์ธานี

