

ผลการวิเคราะห์ข้อมูล

เพื่อความสะดวกและการสื่อความหมายให้ตรงกัน ผู้วิจัยจึงกำหนดสัญลักษณ์ในการวิเคราะห์ดังนี้

สัญลักษณ์ที่ใช้ในการวิเคราะห์ข้อมูล

μ	แทน	ค่าคะแนนเฉลี่ย
X	แทน	ผลรวมของคะแนนทั้งหมด
N	แทน	จำนวนคนในประชากร
σ	แทน	ค่าความเบี่ยงเบนมาตรฐาน
X^2	แทน	ผลรวมกำลังสองของคะแนนแต่ละจำนวน
$(\Sigma X)^2$	แทน	กำลังสองของผลรวมของคะแนนทั้งหมด
Som	แทน	กลุ่มอาการความผิดปกติทางร่างกาย
O-C	แทน	กลุ่มอาการย้ำคิดย้ำทำ
IS	แทน	กลุ่มอาการความรู้สึกไม่ชอบติดต่อกับบุคคลอื่น
D	แทน	กลุ่มอาการซึมเศร้า
A	แทน	กลุ่มอาการวิตกกังวล
H	แทน	กลุ่มอาการโกรธแค้น เป็นปรปักษ์
Ph	แทน	กลุ่มอาการกลัว โดยไม่มีเหตุผล
Par	แทน	กลุ่มอาการหวาดระแวง
Psy	แทน	กลุ่มอาการทางจิต
d	แทน	ค่าความแตกต่างระหว่างกลุ่มตามตัวแปรที่ศึกษา

การวิเคราะห์ข้อมูลและการแปลผลการวิจัยครั้งนี้ ผู้วิจัยได้แบ่งการวิเคราะห์ข้อมูล เป็น 2 ตอน ดังนี้

1. เปรียบเทียบสุขภาพจิตใน 9 กลุ่มอาการของนิสิตปริญญาโท โดยส่วนรวมและ นิสิตปริญญาโทภาคปกติและภาคพิเศษ กับเกณฑ์ปกติจากแบบทดสอบ เอส ซี แอล 90 ของ ละเอียด ชูประยูร และคณะนักจิตวิทยาโรงพยาบาลสมเด็จพระยา
2. เปรียบเทียบสุขภาพจิตใน 9 กลุ่มอาการของนิสิตปริญญาโท ตามตัวแปรดังต่อไปนี้ เพศ สถานภาพการสมรส อายุ อาชีพ รายได้ ประสบการณ์ในการทำงาน และสถานภาพ ของนิสิต

ผลการวิเคราะห์ข้อมูล

1. เปรียบเทียบสุขภาพจิตใน 9 กลุ่มอาการของนิสิตปริญญาโท โดยส่วนรวมและ นิสิตปริญญาโทภาคปกติและภาคพิเศษกับเกณฑ์ปกติจากแบบทดสอบ เอส ซี แอล 90 ของ ละเอียด ชูประยูร และคณะนักจิตวิทยาโรงพยาบาลสมเด็จพระยา
 - 1.1 เปรียบเทียบสุขภาพจิตใน 9 กลุ่มอาการของนิสิตปริญญาโท โดยส่วนรวม และนิสิตปริญญาโทภาคปกติและภาคพิเศษกับเกณฑ์ปกติจากแบบทดสอบ เอส ซี แอล 90 ของ ละเอียด ชูประยูร และคณะนักจิตวิทยาโรงพยาบาลสมเด็จพระยา ปรากฏผลดังตาราง 4

ตาราง 4 แสดงการเปรียบเทียบสุขภาพจิตใน 9 กลุ่มอาการของนิสิตปริญญาโท โดยส่วนรวมกับเกณฑ์ปกติ

กลุ่มอาการ	นิสิตปริญญาโท (1)		เกณฑ์ปกติ (2)		d 1 - 2
	μ	σ^2	μ	σ^2	
Som	0.363	0.120	0.640	0.440	-0.277
O-C	1.542	0.226	1.190	0.350	0.352
IS	0.905	0.263	1.040	0.310	-0.135
D	1.309	0.256	0.930	0.260	0.379
A	1.634	0.387	0.850	1.210	0.784
H	1.182	0.214	0.770	0.370	0.412
Ph	1.087	0.178	0.700	0.270	0.387
Par	1.288	0.321	0.990	0.500	0.298
Psy	0.751	0.110	0.710	0.300	0.041

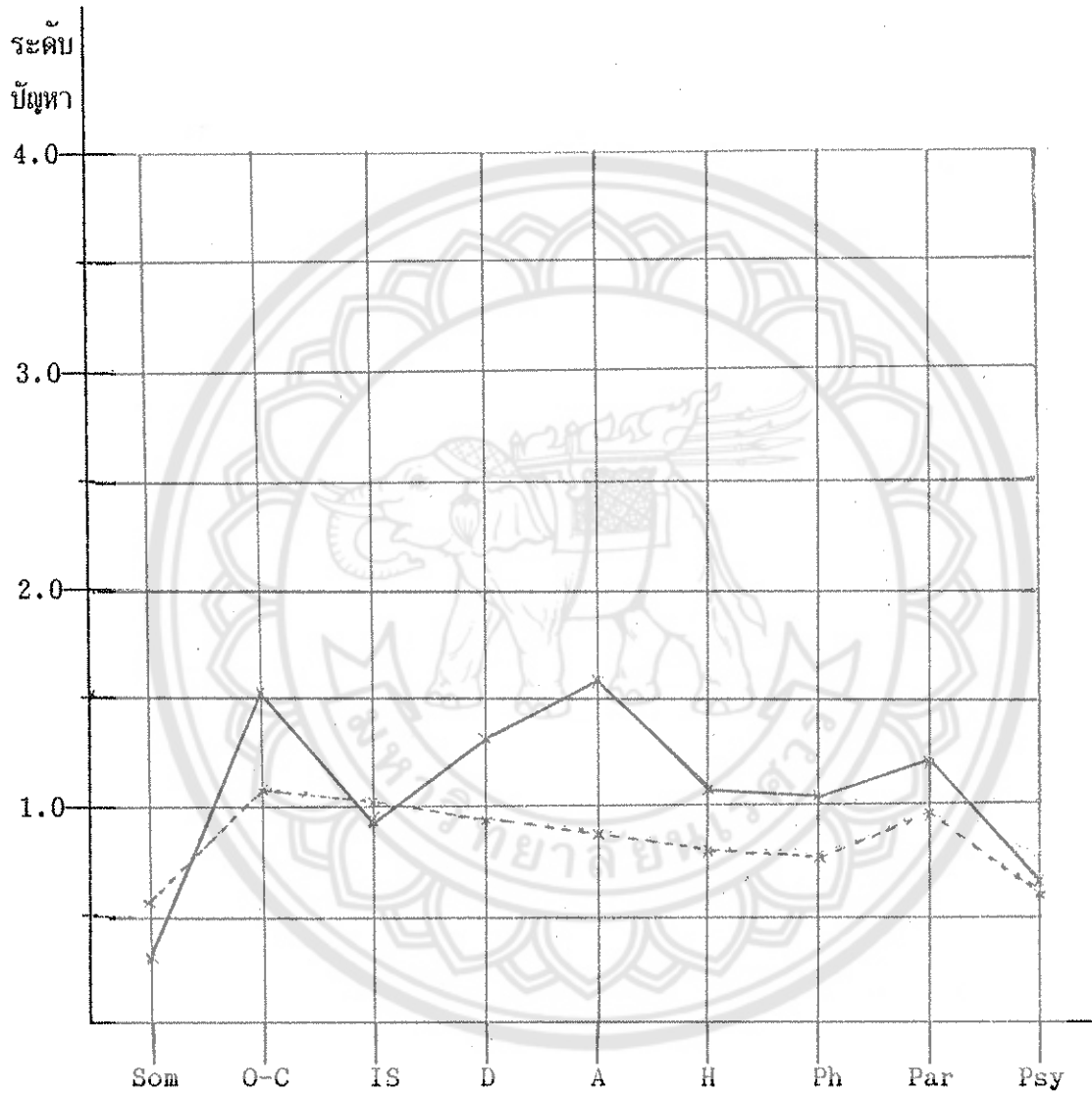
ผลจากตาราง 4 แสดงให้เห็นว่า นิสิตปริญญาโท โดยส่วนรวมมีสุขภาพจิตน้อยกว่าเกณฑ์ปกติ ในกลุ่มอาการความผิดปกติทางร่างกาย (Som) ($d_{1-2} = -0.277$) ในกลุ่มอาการความรู้สึกไม่ชอบติดต่อกับบุคคลอื่น (IS) ($d_{1-2} = -0.135$) กล่าวอีกนัยหนึ่งว่า นิสิตปริญญาโท โดยส่วนรวมมีสุขภาพจิตดี ในกลุ่มอาการความผิดปกติทางร่างกาย (Som) และกลุ่มอาการความรู้สึกไม่ชอบติดต่อกับบุคคลอื่น (IS) เมื่อเทียบกับเกณฑ์ปกติ

ส่วนกลุ่มอาการที่เหลือนิสิตปริญญาโทมีสุขภาพจิตมากกว่าเกณฑ์ปกติ ได้แก่ กลุ่มอาการ
 ย้ำคิดย้ำทำ (O-C) ($d\ 1-2 = 0.352$) กลุ่มอาการซึมเศร้า (D) ($d\ 1-2 = 0.379$)
 กลุ่มอาการวิตกกังวล (A) ($d\ 1-2 = 0.784$) กลุ่มอาการโกรธแค้นเป็นปรปักษ์ (H) ($d\ 1-2 = 0.412$)
 กลุ่มอาการกลัวโดยไม่มีเหตุผล (Ph) ($d\ 1-2 = 0.387$) กลุ่มอาการหวาด
 ระแวง (Par) ($d\ 1-2 = 0.298$) และกลุ่มอาการทางจิต (Psy) ($d\ 1-2 = 0.041$)
 กล่าวอีกนัยหนึ่งนิสิตปริญญาโทโดยส่วนรวมมีสุขภาพจิตไม่ดี ในกลุ่มอาการย้ำคิดย้ำทำ (O-C)
 กลุ่มอาการซึมเศร้า (D) กลุ่มอาการวิตกกังวล (A) กลุ่มอาการโกรธแค้นเป็นปรปักษ์ (H)
 กลุ่มอาการกลัวโดยไม่มีเหตุผล (Ph) กลุ่มอาการหวาดระแวง (Par) และกลุ่มอาการทางจิต
 (Psy) เมื่อเทียบกับเกณฑ์ปกติ

ผลจากตาราง 4 สามารถสรุปเป็นกราฟเชิงเปรียบเทียบได้ดังภาพประกอบ 2



ภาพประกอบ 2 แสดงการเปรียบเทียบสุขภาพจิตใน 9 กลุ่มอาการของนิสิตปริญญาโท โดยส่วนรวมกับเกณฑ์ปกติ



หมายเหตุ ----- เกณฑ์ปกติ

————— นิสิตปริญญาโทโดยส่วนรวม

การเปรียบเทียบสุขภาพจิตใน 9 กลุ่มอาการของนิสิตปริญญาโท โดยส่วนรวมดังภาพประกอบ 2 สะท้อนให้เห็นว่า นิสิตปริญญาโท โดยส่วนรวมมีสุขภาพจิตดีในกลุ่มอาการผิดปกติทางร่างกาย (Som) และกลุ่มอาการความรู้สึกไม่ชอบติดต่อกับบุคคลอื่น (IS) และมีสุขภาพจิตไม่ดีในกลุ่มอาการย้ำคิดย้ำทำ (O-C) กลุ่มอาการซึมเศร้า (D) กลุ่มอาการวิตกกังวล (A) กลุ่มอาการโกรธแค้นเป็นปรปักษ์ (H) กลุ่มอาการกลัวโดยไม่มีเหตุผล (Ph) กลุ่มอาการหวาดระแวง (Par) และกลุ่มอาการทางจิต (Psy) เมื่อเทียบกับเกณฑ์ปกติ

1.2 เปรียบเทียบสุขภาพจิตใน 9 กลุ่มอาการของนิสิตปริญญาโทภาคปกติกับเกณฑ์ปกติจากแบบทดสอบเอส ซี แอล 90 ของละเอียด ชูประยูร และคณะนักจิตวิทยาโรงพยาบาลสมเด็จพระยา ปรางกุศลดังตาราง 5



ตาราง 5 แสดงการเปรียบเทียบสุขภาพจิตใน 9 กลุ่มอาการของนิสิตปริญญาโทภาคปกติกับ
เกณฑ์ปกติ

กลุ่มอาการ	นิสิตปริญญาโท ภาคปกติ (1)		เกณฑ์ปกติ (2)		d 1 - 2
	μ	σ^2	μ	σ^2	
	Som	0.381	0.023	0.640	0.440
O-C	1.203	0.086	1.190	0.350	0.013
IS	0.854	0.187	1.040	0.310	-0.185
D	1.598	0.061	0.930	0.260	0.668
A	1.418	0.198	0.850	1.210	0.568
H	0.960	0.204	0.770	0.370	0.190
Ph	0.987	0.195	0.700	0.270	0.287
Par	0.925	0.177	0.990	0.500	-0.065
Psy	0.802	0.197	0.710	0.300	0.092

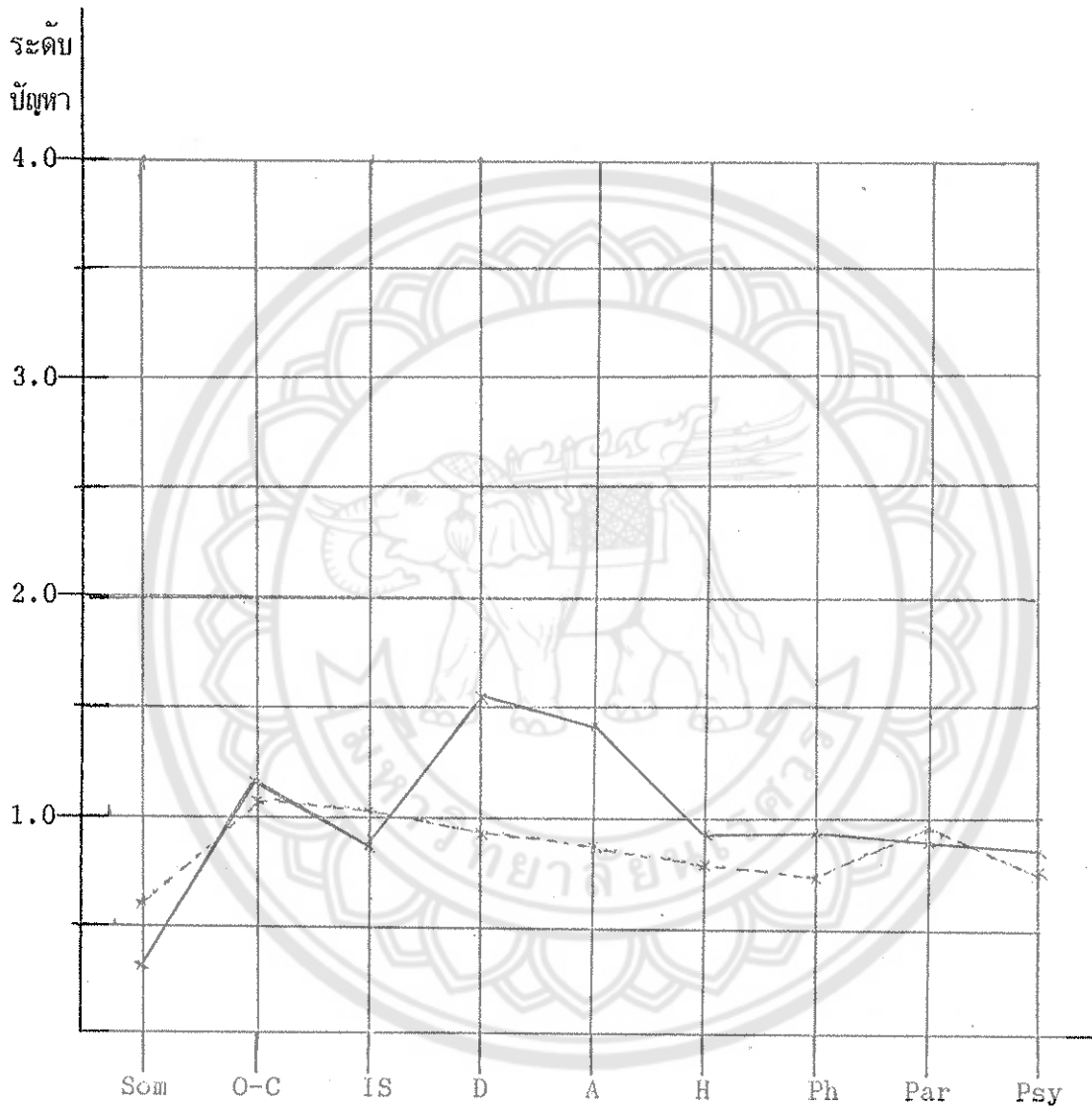
ผลจากตาราง 5 แสดงให้เห็นว่า นิสิตปริญญาโทภาคปกติมีสุขภาพจิตน้อยกว่าเกณฑ์ปกติ
ในกลุ่มอาการความผิดปกติทางร่างกาย (Som) ($d_{1-2} = -0.259$) ในกลุ่มอาการความรู้สึก
ไม่ชอบติดต่อกับบุคคลอื่น (IS) ($d_{1-2} = -0.185$) กลุ่มอาการหวาดระแวง (Par)
($d_{1-2} = -0.065$) กล่าวอีกนัยหนึ่งว่า นิสิตปริญญาโทภาคปกติมีสุขภาพจิตดี ในกลุ่มอาการ
ความผิดปกติทางร่างกาย (Som) กลุ่มอาการความรู้สึกไม่ชอบติดต่อกับบุคคลอื่น (IS) กลุ่ม
อาการหวาดระแวง (Par) เมื่อเทียบกับเกณฑ์ปกติ

ส่วนกลุ่มอาการที่เหลือนิสิตปริญญาโทภาคปกติมีสุขภาพจิตมากกว่าเกณฑ์ปกติ ได้แก่ กลุ่มอาการย้ำคิดย้ำทำ (O-C) ($d_{1-2} = 0.013$) กลุ่มอาการซึมเศร้า (D) ($d_{1-2} = 0.668$) กลุ่มอาการวิตกกังวล (A) ($d_{1-2} = 0.568$) กลุ่มอาการโกรธแค้นเป็นปรปักษ์ (H) ($d_{1-2} = 0.190$) กลุ่มอาการกลัวโดยไม่มีเหตุผล (Ph) ($d_{1-2} = 0.287$) และ กลุ่มอาการทางจิต (Psy) ($d_{1-2} = 0.092$) กล่าวอีกนัยหนึ่งนิสิตปริญญาโทภาคปกติมีสุขภาพจิตไม่ดี ในกลุ่มอาการย้ำคิดย้ำทำ (O-C) กลุ่มอาการซึมเศร้า (D) กลุ่มอาการวิตกกังวล (A) กลุ่มอาการโกรธแค้นเป็นปรปักษ์ (H) กลุ่มอาการกลัวโดยไม่มีเหตุผล (Ph) และ กลุ่มอาการทางจิต (Psy) เมื่อเทียบกับเกณฑ์ปกติ

ผลจากตาราง 5 สามารถสรุปเป็นกราฟเชิงเปรียบเทียบได้ดังภาพประกอบ 3



ภาพประกอบ 3 แสดงการเปรียบเทียบสภาวะจิตใจใน 9 กลุ่มอาการของนิสิตปริญญาโท
ภาคปกติกับเกณฑ์ปกติ



หมายเหตุ

----- เกณฑ์ปกติ

_____ นิสิตปริญญาโทภาคปกติ

การเปรียบเทียบสุขภาพจิตใน 9 กลุ่มอาการของนิสิตปริญญาโทภาคปกติดังภาพประกอบ 3 สะท้อนให้เห็นว่า นิสิตปริญญาโทภาคปกติมีสุขภาพจิตดีในกลุ่มอาการผิดปกติทางร่างกาย (Som) และกลุ่มอาการความรู้สึกไม่ชอบติดต่อกับบุคคลอื่น (IS) กลุ่มอาการหวาดระแวง (Par) และมีสุขภาพจิตไม่ดีในกลุ่มอาการย้ำคิดย้ำทำ (O-C) กลุ่มอาการซึมเศร้า (D) กลุ่มอาการวิตกกังวล (A) กลุ่มอาการไทรซแดนเป็นปรปักษ์ (H) กลุ่มอาการกลัวโดยไม่มีเหตุผล (Ph) และกลุ่มอาการทางจิต (Psy) เมื่อเทียบกับเกณฑ์ปกติ

1.3 เปรียบเทียบสุขภาพจิตใน 9 กลุ่มอาการของนิสิตปริญญาโทภาคพิเศษกับเกณฑ์ปกติจากแบบทดสอบเอส ซี แอล 90 ของละเอียด ชูประยูร และคณะนักจิตวิทยาโรงพยาบาลสมเด็จพระยา ปราภุณผลดังตาราง 6



ตาราง 6 แสดงการเปรียบเทียบสุขภาพจิตใน 9 กลุ่มอาการของนิสิตปริญญาโทภาคพิเศษกับเกณฑ์ปกติ

กลุ่มอาการ	นิสิตปริญญาโท ภาคพิเศษ (1)		เกณฑ์ปกติ (2)		d 1 - 2
	μ	σ^2	μ	σ^2	
	Som	0.356	0.008	0.640	
O-C	1.659	0.215	1.190	0.350	0.469
IS	0.908	0.297	1.040	0.310	-0.132
D	1.397	0.232	0.930	0.260	0.467
A	1.720	0.448	0.850	1.210	0.870
H	1.261	0.197	0.770	0.370	0.491
Ph	1.128	0.166	0.700	0.270	0.428
Par	1.420	0.311	0.990	0.500	0.430
Psy	0.732	0.078	0.710	0.300	0.022

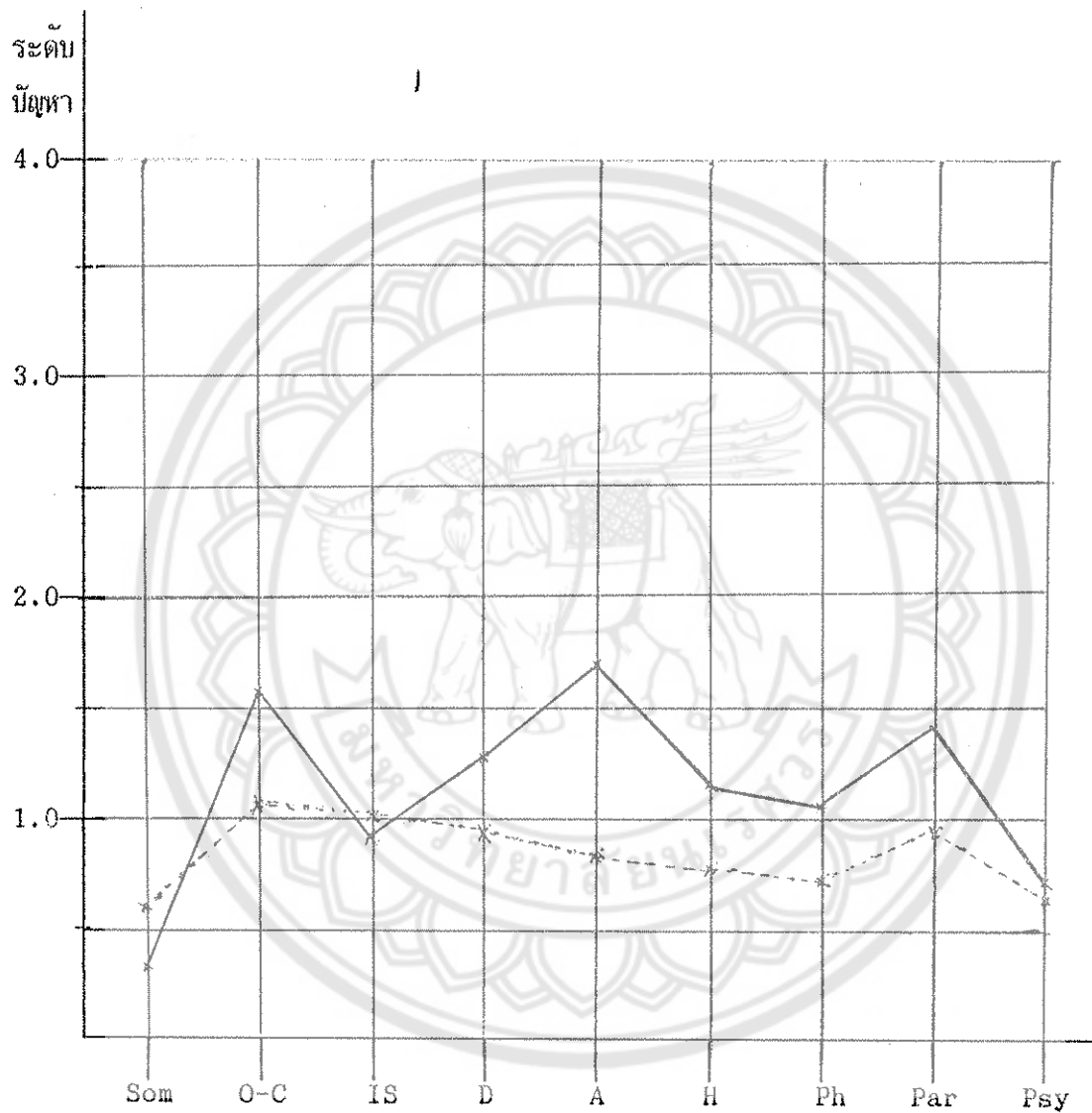
ผลจากตาราง 6 แสดงให้เห็นว่า นิสิตปริญญาโทภาคพิเศษมีสุขภาพจิตน้อยกว่าเกณฑ์ปกติ ในกลุ่มอาการความผิดปกติทางร่างกาย (Som) ($d_{1-2} = -0.284$) และกลุ่มอาการความรู้สึกไม่ชอบติดต่อกับบุคคลอื่น (IS) ($d_{1-2} = -0.132$) กล่าวอีกนัยหนึ่งว่า นิสิตปริญญาโทภาคพิเศษมีสุขภาพจิตดี ในกลุ่มอาการความผิดปกติทางร่างกาย (Som) กลุ่มอาการความรู้สึกไม่ชอบติดต่อกับบุคคลอื่น (IS)

ส่วนกลุ่มอาการที่เหลือนิสิตปริญญาโทภาคพิเศษ มีสุขภาพจิตมากกว่าเกณฑ์ปกติ ได้แก่ กลุ่มอาการย้ำคิดย้ำทำ (O-C) ($d\ 1-2 = 0.469$) กลุ่มอาการซึมเศร้า (D) ($d\ 1-2 = 0.467$) กลุ่มอาการวิตกกังวล (A) ($d\ 1-2 = 0.870$) กลุ่มอาการโกรธแค้นเป็นปรปักษ์ (H) ($d\ 1-2 = 0.491$) กลุ่มอาการกลัวโดยไม่มีเหตุผล (Ph) ($d\ 1-2 = 0.428$) และ กลุ่มอาการหวาดระแวง (Par) ($d\ 1-2 = 0.430$) กลุ่มอาการทางจิต (Psy) ($d\ 1-2 = 0.022$) กล่าวอีกนัยหนึ่งนิสิตปริญญาโทภาคพิเศษมีสุขภาพจิต ไม่ดี ในกลุ่มอาการย้ำคิดย้ำทำ (O-C) กลุ่มอาการซึมเศร้า (D) กลุ่มอาการวิตกกังวล (A) กลุ่มอาการโกรธแค้นเป็นปรปักษ์ (H) กลุ่มอาการกลัวโดยไม่มีเหตุผล (Ph) กลุ่มอาการหวาดระแวง (Par) และกลุ่มอาการทางจิต (Psy) เมื่อเทียบกับเกณฑ์ปกติ

ผลจากตาราง 6 สามารถสรุปเป็นกราฟเชิงเปรียบเทียบได้ดังภาพประกอบ 4



ภาพประกอบ 4 แสดงการเปรียบเทียบสุขภาพจิตใน 9 กลุ่มอาการของนิสิตปริญญาโท ภาคพิเศษกับเกณฑ์ปกติ



หมายเหตุ ----- เกณฑ์ปกติ

————— นิสิตปริญญาโทภาคพิเศษ

การเปรียบเทียบสุขภาพจิตใน 9 กลุ่มอาการของนิสิตปริญญาโทภาคพิเศษดังภาพประกอบ 4 สะท้อนให้เห็นว่า นิสิตปริญญาโทภาคพิเศษมีสุขภาพจิตดีในกลุ่มอาการผิดปกติทางร่างกาย (Som) และกลุ่มอาการความรู้สึกไม่ชอบติดต่อกับบุคคลอื่น (IS) และมีสุขภาพจิตไม่ดีในกลุ่มอาการย่ำคิดย่ำทำ (O-C) กลุ่มอาการซึมเศร้า (D) กลุ่มอาการวิตกกังวล (A) กลุ่มอาการโกรธแค้นเป็นปรปักษ์ (H) กลุ่มอาการกลัวโดยไม่มีเหตุผล (Ph) กลุ่มอาการหวาดระแวง (Par) และกลุ่มอาการทางจิต (Psy) เมื่อเทียบกับเกณฑ์ปกติ

2. เปรียบเทียบสุขภาพจิตใน 9 กลุ่มอาการของนิสิตปริญญาโทตามตัวแปรดังต่อไปนี้
เพศ สถานภาพการสมรส อายุ อาชีพ รายได้ ประสบการณ์ในการทำงาน และสถานภาพของนิสิต

2.1 เปรียบเทียบสุขภาพจิตใน 9 กลุ่มอาการของนิสิตปริญญาโทตามตัวแปรเพศ ปรากฏผลดังตาราง 7



ตาราง 7 แสดงการเปรียบเทียบสุขภาพจิตใน 9 กลุ่มอาการของนิสิตปริญญาโทตามตัวแปรเพศ ได้แก่ เพศชายและเพศหญิง

กลุ่มอาการ	นิสิตเพศชาย		นิสิตเพศหญิง		d 1 - 2
	(1)		(2)		
	μ	σ^2	μ	σ^2	
Som	0.320	0.008	0.380	0.013	-0.060
O-C	1.564	0.220	1.533	0.231	0.031
IS	0.894	0.209	0.910	0.288	-0.016
D	1.322	0.216	1.303	0.276	0.019
A	1.769	0.240	1.580	0.440	0.189
H	1.182	0.288	1.182	0.188	0.000
Ph	1.112	0.108	1.077	0.208	0.035
Par	1.183	0.199	1.330	0.368	-0.147
Psy	0.727	0.134	0.761	0.101	-0.034

ผลจากตาราง 7 แสดงให้เห็นว่า นิสิตปริญญาโทเพศชาย มีสุขภาพจิตน้อยกว่านิสิตปริญญาโทเพศหญิงในกลุ่มอาการความผิดปกติทางร่างกาย (Som) ($d_{1-2} = -0.060$) กลุ่มอาการความรู้สึกไม่ชอบติดต่อกับบุคคลอื่น (IS) ($d_{1-2} = -0.016$) กลุ่มอาการหวาดระแวง (Par) ($d_{1-2} = -0.147$) และกลุ่มอาการทางจิต (Psy) ($d_{1-2} = -0.034$) กล่าวอีกนัยหนึ่งว่า นิสิตปริญญาโทเพศชาย มีสุขภาพจิตดีมากกว่านิสิตปริญญาโทเพศหญิงในกลุ่มอาการความผิดปกติทางร่างกาย (Som) กลุ่มอาการความรู้สึกไม่ชอบติดต่อกับบุคคลอื่น (IS) กลุ่มอาการหวาดระแวง (Par) และกลุ่มอาการทางจิต (Psy) เมื่อเปรียบเทียบกันระหว่างเพศ

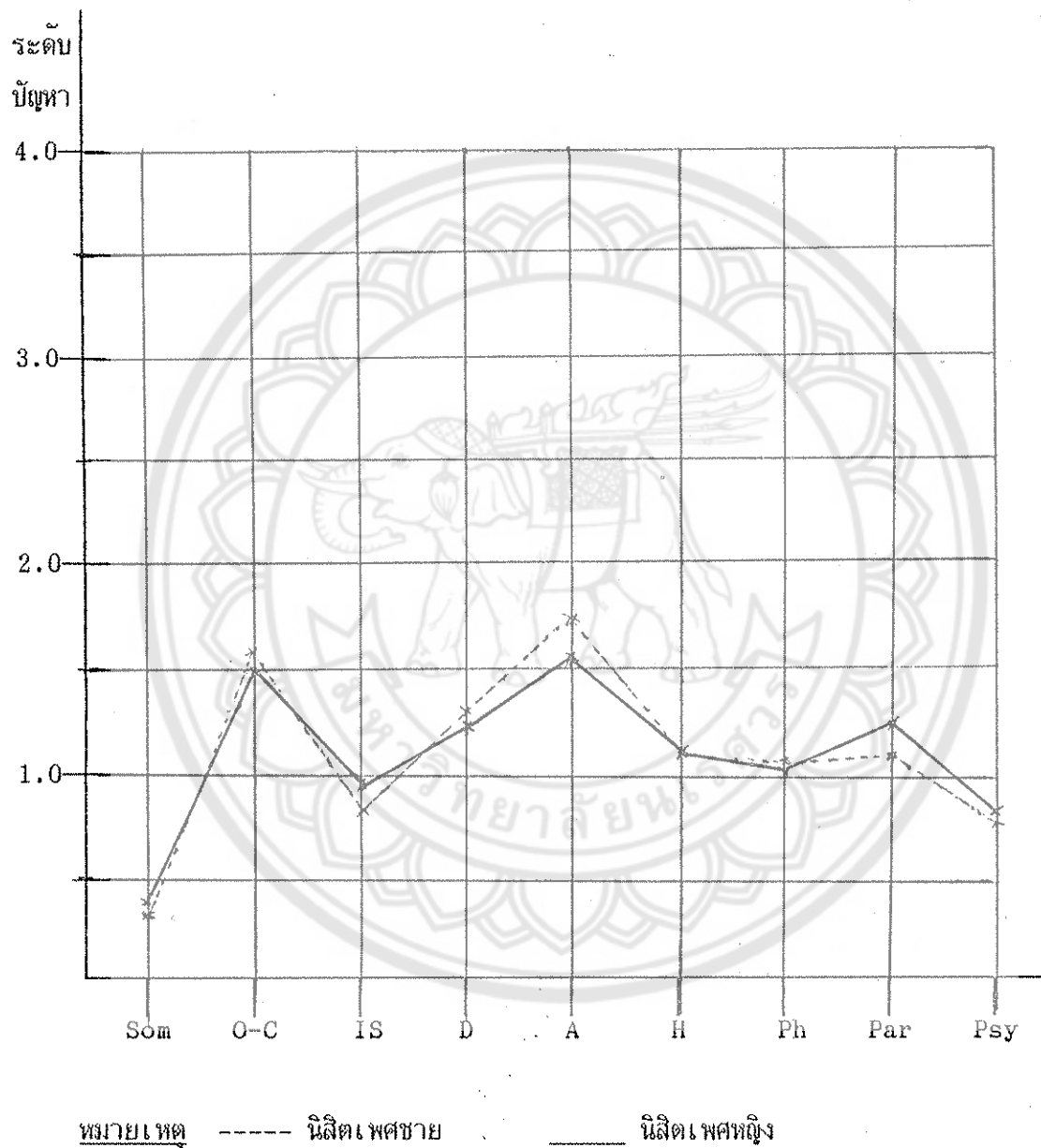
นิสิตปริญญาโทเพศชายมีสุขภาพจิตมากกว่านิสิตปริญญาโทเพศหญิงในกลุ่มอาการย้ำคิด
 ย้ำทำ (O-C) ($d_{1-2} = 0.031$) กลุ่มอาการซึมเศร้า (D) ($d_{1-2} = 0.019$) กลุ่ม
 อาการวิตกกังวล (A) ($d_{1-2} = 0.189$) กลุ่มอาการกลัวโดยไม่มีเหตุผล (Ph) ($d_{1-2} =$
 0.035) กล่าวอีกนัยหนึ่งนิสิตปริญญาโทเพศชายมีสุขภาพจิตไม่ดีมากกว่านิสิตปริญญาโทเพศหญิง
 ในกลุ่มอาการย้ำคิดย้ำทำ (O-C) กลุ่มอาการซึมเศร้า (D) กลุ่มอาการวิตกกังวล (A) และ
 กลุ่มอาการกลัวโดยไม่มีเหตุผล (Ph) เมื่อเปรียบเทียบกันระหว่างเพศ

นิสิตปริญญาโทเพศชายมีสุขภาพจิตในกลุ่มอาการโกรธแค้นเป็นปรบักซ์ (H) ($d_{1-2} =$
 0.000) เท่ากับนิสิตปริญญาโทเพศหญิง

ผลจากตาราง 7 สามารถสรุปเป็นกราฟเชิงเปรียบเทียบได้ดังภาพประกอบ 5



ภาพประกอบ 5 แสดงการเปรียบเทียบสภาวะจิตใจใน 9 กลุ่มอาการของนิสิตปริญญาโท
ตามตัวแปรเพศ ได้แก่ เพศชายและเพศหญิง



การเปรียบเทียบสุขภาพจิตใน 9 กลุ่มอาการของนิสิตปริญญาโทตามตัวแปรเพศ ดังภาพประกอบ 5 สะท้อนให้เห็นว่า นิสิตปริญญาโทเพศชายมีสุขภาพจิตดีมากกว่าเพศหญิงใน 4 กลุ่มอาการคือ กลุ่มอาการผิดปกติทางร่างกาย (Som) กลุ่มอาการความรู้สึกไม่ชอบติดต่อกับบุคคลอื่น (IS) กลุ่มอาการหวาดระแวง (Par) และกลุ่มอาการทางจิต (Psy) เมื่อเปรียบเทียบกันระหว่างเพศ เพศชายมีสุขภาพจิตไม่ดีมากกว่าเพศหญิงใน 4 กลุ่มอาการคือ กลุ่มอาการย้ำคิดย้ำทำ (O-C) กลุ่มอาการซึมเศร้า (D) กลุ่มอาการวิตกกังวล (A) กลุ่มอาการกลัวโดยไม่มีเหตุผล (Ph) เมื่อเปรียบเทียบกันระหว่างเพศ ส่วนในกลุ่มอาการโกรธแค้นเป็นปรปักษ์ นิสิตเพศชายมีสุขภาพจิตเท่ากับเพศหญิง

2.2 เปรียบเทียบสุขภาพจิตใน 9 กลุ่มอาการของนิสิตปริญญาโทตามตัวแปรสถานภาพการสมรส ได้แก่ โสด สมรสและหม้ายหย่าร้าง ปรากฏดังตาราง 8



ตาราง 8 เปรียบเทียบสุขภาพจิตใน 9 กลุ่มอาการของนิสิตปริญญาโทตามตัวแปรสถานภาพการสมรส ได้แก่ โสด สมรสและหม้ายหย่าร้าง

กลุ่มอาการ	โสด		สมรส		หม้ายหย่าร้าง		d 1 - 2	d 2 - 3	d 1 - 3
	(1)		(2)		(3)				
	μ	σ^2	μ	σ^2	μ	σ^2			
Som	0.385	0.015	0.322	0.004	0.468	0.018	0.063	-0.146	-0.083
O-C	1.542	0.194	1.425	0.453	1.120	0.428	0.117	0.305	0.422
IS	0.809	0.242	0.998	0.289	1.363	0.097	-0.189	-0.365	-0.554
D	1.270	0.250	1.403	0.269	0.928	0.043	-0.133	0.475	0.342
A	1.624	0.328	1.632	0.513	1.940	0.335	-0.008	-0.308	-0.316
H	1.100	0.209	1.267	0.201	1.568	0.190	-0.167	-0.301	-0.468
Ph	1.041	0.176	1.183	0.176	0.593	0.060	-0.142	0.290	-0.151
Par	1.237	0.308	1.360	0.290	1.320	1.090	-0.123	0.040	-0.083
Psy	0.770	0.116	0.734	0.190	0.765	0.033	0.036	-0.031	0.005

ผลจากตาราง 8 แสดงให้เห็นว่า (Som) นิสิตปริญญาโทที่เป็นโสดมีกลุ่มอาการผิดปกติทางร่างกาย (Som) มากกว่านิสิตปริญญาโทที่สมรส (d 1-2 = 0.063) และนิสิตที่สมรสมีกลุ่มอาการความผิดปกติทางร่างกายน้อยกว่านิสิตปริญญาโทที่เป็นหม้ายหย่าร้าง (d 2-3 = -0.146) และ นิสิตปริญญาโทที่เป็นโสด มีกลุ่มอาการความผิดปกติทางร่างกายน้อยกว่านิสิตปริญญาโทที่เป็นหม้ายหย่าร้าง (d 1-3 = -0.083) กล่าวอีกนัยหนึ่งว่า นิสิตปริญญาโทที่เป็น

หม้ายหย่าร้างมีกลุ่มอาการความผิดปกติทางร่างกายมากที่สุด รองลงมาคือ นิสิตปริญญาโทที่เป็น โสัด และนิสิตปริญญาโทที่สมรสแล้วจะมีกลุ่มอาการความผิดปกติทางร่างกายน้อยที่สุด เมื่อเปรียบเทียบกันระหว่าง 3 กลุ่มตามตัวแปรสถานภาพการสมรส

กลุ่มอาการย้ำคิดย้ำทำ (O-C) นิสิตปริญญาโทที่เป็น โสัดมีกลุ่มอาการย้ำคิดย้ำทำมากกว่านิสิตปริญญาโทที่สมรส ($d\ 1-2 = 0.117$) นิสิตปริญญาโทที่สมรสแล้วมีกลุ่มอาการย้ำคิดย้ำทำมากกว่านิสิตปริญญาโทที่เป็นหม้ายหย่าร้าง ($d\ 2-3 = 0.305$) และนิสิตปริญญาโทที่เป็น โสัดมีกลุ่มอาการย้ำคิดย้ำทำมากกว่านิสิตปริญญาโทที่เป็นหม้ายหย่าร้าง ($d\ 1-3 = 0.422$) กล่าวอีกนัยหนึ่งว่า นิสิตปริญญาโทที่เป็น โสัดมีกลุ่มอาการย้ำคิดย้ำทำมากที่สุด รองลงมาคือ นิสิตปริญญาโทที่สมรสแล้ว และนิสิตปริญญาโทที่เป็นหม้ายหย่าร้าง จะมีกลุ่มอาการย้ำคิดย้ำทำน้อยที่สุด เมื่อเปรียบเทียบกันระหว่าง 3 กลุ่มตามตัวแปรสถานภาพการสมรส

กลุ่มอาการความรู้สึกไม่ชอบติดต่อกับบุคคลอื่น (IS) นิสิตปริญญาโทที่เป็น โสัดมีกลุ่มอาการความรู้สึกไม่ชอบติดต่อกับบุคคลอื่นน้อยกว่านิสิตปริญญาโทที่สมรสแล้ว ($D\ 1-2 = -0.189$) นิสิตปริญญาโทที่สมรสแล้วมีกลุ่มอาการความรู้สึกไม่ชอบติดต่อกับบุคคลอื่นน้อยกว่านิสิตปริญญาโทที่เป็นหม้ายหย่าร้าง ($d\ 2-3 = -0.365$) และนิสิตปริญญาโทที่เป็น โสัดมีกลุ่มอาการความรู้สึกไม่ชอบติดต่อกับบุคคลอื่นน้อยกว่านิสิตปริญญาโทที่เป็นหม้ายหย่าร้าง ($d\ 1-3 = -0.554$) กล่าวอีกนัยหนึ่งว่า นิสิตปริญญาโทที่เป็นหม้ายหย่าร้างมีกลุ่มอาการความรู้สึกไม่ชอบติดต่อกับบุคคลอื่นมากที่สุด รองลงมาคือ นิสิตปริญญาโทที่สมรสแล้ว และนิสิตปริญญาโทที่เป็น โสัด จะมีกลุ่มอาการความรู้สึกไม่ชอบติดต่อกับบุคคลอื่นน้อยที่สุด เมื่อเปรียบเทียบกันระหว่าง 3 กลุ่มตามตัวแปรสถานภาพการสมรส

กลุ่มอาการซึมเศร้า (D) นิสิตปริญญาโทที่เป็น โสัดมีกลุ่มอาการซึมเศร้าน้อยกว่านิสิตปริญญาโทที่สมรสแล้ว ($d\ 1-2 = -0.133$) และนิสิตที่สมรสมีกลุ่มอาการซึมเศร้านอกจากนี้ นิสิตปริญญาโทที่เป็นหม้ายหย่าร้าง ($d\ 2-3 = 0.475$) และนิสิตปริญญาโทที่เป็น โสัดมีกลุ่มอาการซึมเศร้านอกจากนี้ นิสิตปริญญาโทที่เป็นหม้ายหย่าร้าง ($d\ 1-3 = 0.342$) กล่าวอีกนัยหนึ่งว่า นิสิตปริญญาโทที่สมรสแล้วมีกลุ่มอาการซึมเศร้านอกจากนี้ นิสิตปริญญาโทที่เป็น โสัด และนิสิตปริญญาโทที่เป็นหม้ายหย่าร้างมีกลุ่มอาการซึมเศร้านอกจากนี้ นิสิตปริญญาโทที่เป็นหม้ายหย่าร้างมีกลุ่มอาการซึมเศร้านอกจากนี้ นิสิตปริญญาโทที่เป็น โสัด เมื่อเปรียบเทียบกันระหว่าง 3 กลุ่มตามตัวแปรสถานภาพการสมรส

กลุ่มอาการวิตกกังวล (A) นิสิตปริญญาโทที่เป็น โสัดมีกลุ่มอาการวิตกกังวลน้อยกว่า นิสิตปริญญาโทที่สมรสแล้ว ($d_{1-2} = -0.008$) และนิสิตปริญญาโทที่สมรสแล้วมีกลุ่มอาการ วิตกกังวลน้อยกว่านิสิตปริญญาโทที่เป็นหม้ายหย่าร้าง ($d_{2-3} = -0.308$) และนิสิตปริญญาโท ที่เป็น โสัดมีกลุ่มอาการวิตกกังวลน้อยกว่านิสิตปริญญาโทที่เป็นหม้ายหย่าร้าง ($d_{1-3} = -0.316$) กล่าวอีกนัยหนึ่งว่า นิสิตปริญญาโทที่เป็นหม้ายหย่าร้างมีกลุ่มอาการวิตกกังวลมากที่สุด รองลงมาคือนิสิตปริญญาโทที่สมรสแล้ว และนิสิตปริญญาโทที่เป็น โสัดจะมีกลุ่มอาการวิตก กังวลน้อยที่สุด เมื่อเปรียบเทียบกันระหว่าง 3 กลุ่มตามตัวแปรสถานการณ์การสมรส

กลุ่มอาการโกรธแค้นเป็นปรปักษ์ (H) นิสิตปริญญาโทที่เป็น โสัดมีกลุ่มอาการโกรธแค้น เป็นปรปักษ์น้อยกว่านิสิตปริญญาโทที่สมรสแล้ว ($d_{1-2} = -0.167$) นิสิตปริญญาโทที่สมรสแล้ว มีกลุ่มอาการโกรธแค้นเป็นปรปักษ์น้อยกว่านิสิตปริญญาโทที่เป็นหม้ายหย่าร้าง ($d_{2-3} = -0.301$) นิสิตปริญญาโทที่เป็น โสัดมีกลุ่มอาการ โกรธแค้นเป็นปรปักษ์น้อยกว่านิสิตปริญญาโทที่ เป็นหม้ายหย่าร้าง ($d_{1-3} = -0.468$) กล่าวอีกนัยหนึ่งว่านิสิตปริญญาโทที่เป็นหม้ายหย่าร้าง มีกลุ่มอาการโกรธแค้นเป็นปรปักษ์มากที่สุด รองลงมาคือ นิสิตปริญญาโทที่สมรสแล้ว และนิสิต ปริญญาโทที่เป็น โสัดมีกลุ่มอาการ โกรธแค้นเป็นปรปักษ์น้อยที่สุด เมื่อเปรียบเทียบกันระหว่าง 3 กลุ่มตามตัวแปรสถานการณ์การสมรส

กลุ่มอาการกลัวโดยไม่มีเหตุผล (Ph) นิสิตปริญญาโทที่เป็น โสัดมีกลุ่มอาการกลัวโดย ไม่มีเหตุผลน้อยกว่านิสิตปริญญาโทที่สมรสแล้ว ($d_{1-2} = -0.142$) และนิสิตปริญญาโทที่สมรส แล้วมีกลุ่มอาการกลัวโดย ไม่มีเหตุผลมากกว่านิสิตปริญญาโทที่เป็นหม้ายหย่าร้าง ($d_{2-3} = 0.290$) และนิสิตปริญญา โทที่เป็น โสัดมีกลุ่มอาการกลัวโดย ไม่มีเหตุผลน้อยกว่านิสิตปริญญา โท ที่เป็นหม้ายหย่าร้าง ($d_{1-3} = -0.151$) กล่าวอีกนัยหนึ่งว่านิสิตปริญญาโทที่สมรสแล้วมีกลุ่ม อาการกลัวโดย ไม่มีเหตุผลมากที่สุด รองลงมาคือ นิสิตปริญญาโทที่เป็น โสัด และนิสิตปริญญา โท ที่เป็นหม้ายหย่าร้างมีกลุ่มอาการกลัว โดย ไม่มีเหตุผลน้อยที่สุด เมื่อเปรียบเทียบกันระหว่าง 3 กลุ่มตามตัวแปรสถานการณ์การสมรส

กลุ่มอาการหวาดระแวง (Par) นิสิตปริญญาโทที่เป็น โสัดมีกลุ่มอาการหวาดระแวง น้อยกว่านิสิตปริญญาโทที่เป็นสมรสแล้ว ($d_{1-2} = -0.123$) นิสิตปริญญา โทที่สมรสแล้วมีกลุ่ม อาการหวาดระแวงมากกว่านิสิตปริญญาโทที่เป็นหม้ายหย่าร้าง ($d_{2-3} = 0.040$)

นิสิตปริญญาโทที่เป็น โสตรมีกลุ่มอาการหวาดระแวงน้อยกว่านิสิตปริญญาโทที่เป็นหม้ายหย่าร้าง

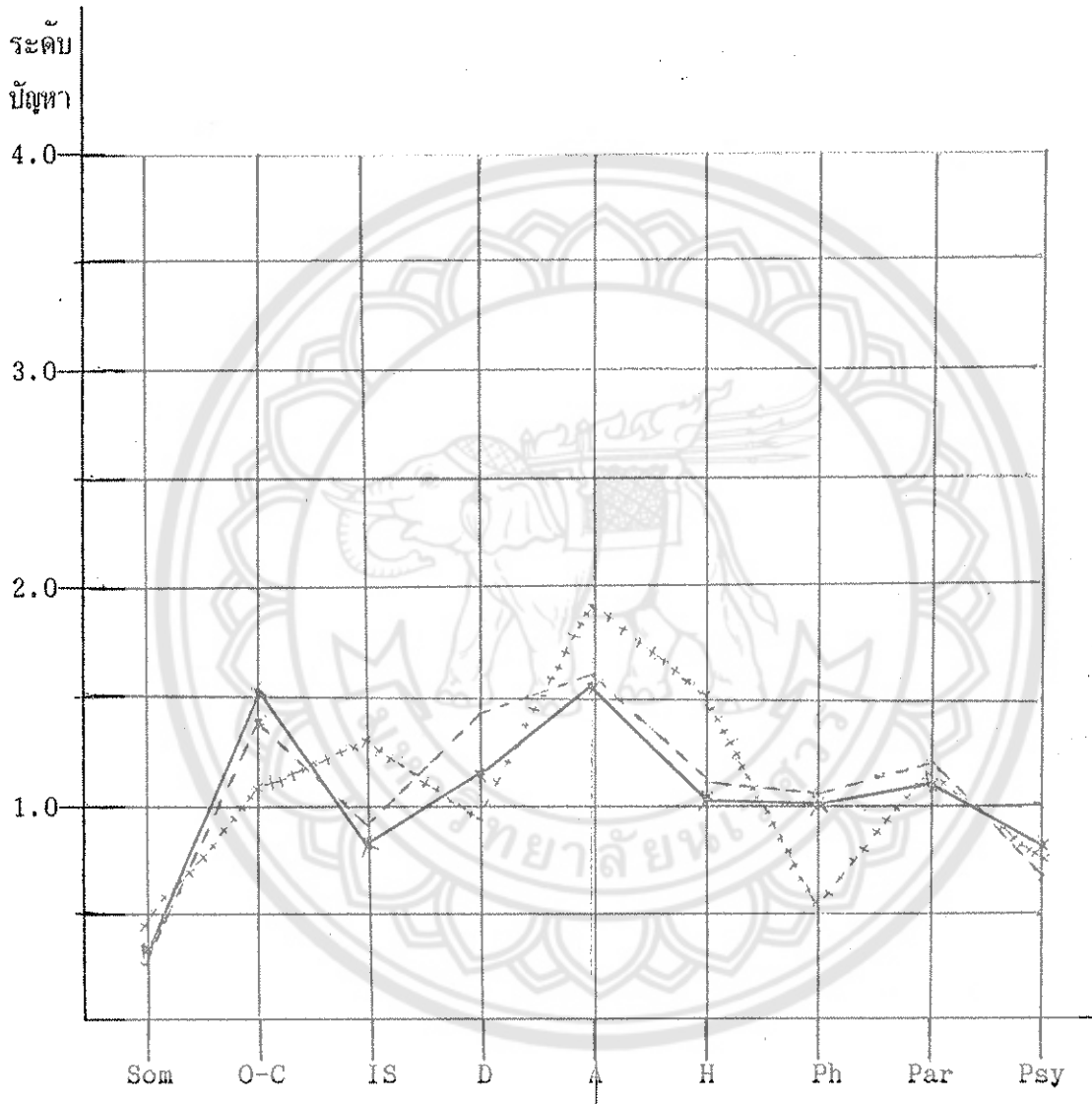
($d_{1-3} = -0.083$) กล่าวอีกนัยหนึ่งว่านิสิตปริญญาโทที่สมรสแล้วมีกลุ่มอาการหวาดระแวงมากที่สุด รองลงมาคือนิสิตปริญญาโทที่เป็นหม้ายหย่าร้าง และนิสิตปริญญาโทที่เป็น โสตรมีกลุ่มอาการหวาดระแวงน้อยที่สุด เมื่อเปรียบเทียบกันระหว่าง 3 กลุ่มตามตัวแปรสถานภาพการสมรส

กลุ่มอาการทางจิต (Psy) นิสิตปริญญาโทที่เป็น โสตรมีกลุ่มอาการทางจิตมากกว่านิสิตปริญญาโทที่สมรสแล้ว ($d_{1-2} = 0.036$) และนิสิตปริญญาโทที่สมรสแล้วมีกลุ่มอาการทางจิตน้อยกว่านิสิตปริญญาโทที่เป็นหม้ายหย่าร้าง ($d_{2-3} = -0.031$) และนิสิตปริญญาโทที่เป็น โสตรมีกลุ่มอาการทางจิตมากกว่านิสิตปริญญาโทที่เป็นหม้ายหย่าร้าง ($d_{1-3} = 0.005$) กล่าวอีกนัยหนึ่งว่า นิสิตปริญญาโทที่เป็น โสตรมีกลุ่มอาการทางจิตมากที่สุด รองลงมาคือนิสิตปริญญาโทที่เป็นหม้ายหย่าร้าง และนิสิตปริญญาโทที่สมรสแล้วมีกลุ่มอาการทางจิตน้อยที่สุด เมื่อเปรียบเทียบกันระหว่าง 3 กลุ่มตามตัวแปรสถานภาพการสมรส

ผลจากตาราง 8 สามารถสรุปเป็นกราฟเชิงเปรียบเทียบได้ดังภาพประกอบ 6



ภาพประกอบ 6 แสดงการเปรียบเทียบสุขภาพจิตใน 9 กลุ่มอาการของนิสิตปริญญาโท
ตามตัวแปรสถานภาพการสมรส



หมายเหตุ _____ โสด

----- สมรส

+++++ หย่าร้าง

การเปรียบเทียบสุขภาพจิตใน 9 กลุ่มอาการของนิสิตปริญญาโทตามตัวแปรสถานภาพการสมรส ดังภาพประกอบที่ 6 สะท้อนให้เห็นว่า นิสิตปริญญาโทที่โสดจะมีสุขภาพจิตไม่ดีในกลุ่มอาการย้ำคิดย้ำทำ (O-C) และกลุ่มอาการทางจิต (Psy) และนิสิตดังกล่าวจะมีสุขภาพจิตดีในกลุ่มอาการความรู้สึกไม่ชอบติดต่อกับบุคคลอื่น (IS) กลุ่มอาการวิตกกังวล (A) กลุ่มอาการโกรธแค้นเป็นปรปักษ์ (H) และกลุ่มอาการหวาดระแวง (Par)

นิสิตปริญญาโทที่สมรสแล้วจะมีสุขภาพจิตไม่ดีในกลุ่มอาการซึมเศร้า (D) กลุ่มอาการกลัวโดยไม่มีเหตุผล (Ph) และกลุ่มอาการหวาดระแวง (Par) และนิสิตดังกล่าวจะมีสุขภาพจิตดีในกลุ่มอาการความผิดปกติทางร่างกาย (Som) และกลุ่มอาการทางจิต (Psy)

ส่วนนิสิตปริญญาโทที่เป็นหม้ายหย่าร้าง จะมีสุขภาพจิตไม่ดีในกลุ่มอาการความผิดปกติทางร่างกาย (Som) กลุ่มอาการความรู้สึกไม่ชอบติดต่อกับบุคคลอื่น (IS) กลุ่มอาการวิตกกังวล (A) กลุ่มอาการโกรธแค้นเป็นปรปักษ์ (H) และนิสิตดังกล่าวจะมีสุขภาพจิตดีในกลุ่มอาการย้ำคิดย้ำทำ (O-C) กลุ่มอาการซึมเศร้า (D) และกลุ่มอาการกลัวโดยไม่มีเหตุผล (Ph)

2.3 เปรียบเทียบสุขภาพจิตใน 9 กลุ่มอาการของนิสิตปริญญาโทตามตัวแปรอายุ ได้แก่ อายุน้อยกว่า 26 ปี อายุ 26 - 30 ปี และอายุมากกว่า 30 ปี ปραกฏผลดังตาราง 9

ตาราง 9 แสดงการเปรียบเทียบสุขภาพจิตใน 9 กลุ่มอาการของนิสิตปริญญาโทตามตัวแปร อายุได้แก่ อายุต่ำกว่า 26 ปี อายุ 26 - 30 ปี และอายุมากกว่า 30 ปี

กลุ่มอาการ	น้อยกว่า 26 ปี		26 - 30 ปี		มากกว่า 30 ปี		d		d		
	(1)		(2)		(3)		1 - 2			2 - 3	1 - 3
	μ	σ^2	μ	σ^2	μ	σ^2					
Som	0.350	0.007	0.372	0.017	0.359	0.010	-0.022	0.013	-0.009		
O-C	1.613	0.108	1.398	0.203	1.611	0.225	0.215	-0.213	0.002		
IS	0.873	0.240	0.746	0.212	0.972	0.287	0.127	-0.226	-0.099		
D	1.815	0.122	1.175	0.216	1.298	0.270	0.640	-0.123	0.517		
A	1.307	0.226	1.514	0.306	1.737	0.441	-0.207	-0.223	-0.430		
H	1.197	0.202	1.050	0.271	1.256	0.187	0.147	-0.206	-0.059		
Ph	0.818	0.045	1.131	0.138	1.096	0.203	-0.313	0.035	-0.278		
Par	1.448	0.432	1.048	0.257	1.399	0.311	0.400	-0.351	0.049		
Psy	0.602	0.122	0.833	0.147	0.721	0.085	-0.231	0.112	-0.119		

ผลจากตาราง 9 แสดงให้เห็นว่า นิสิตปริญญาโทที่มีอายุน้อยกว่า 30 ปี มีกลุ่มอาการความผิดปกติทางร่างกาย (Som) น้อยกว่านิสิตปริญญาโทที่มีอายุ 26 - 30 ปี ($d_{1-2} = -0.022$) และนิสิตปริญญาโทที่มีอายุ 26 - 30 ปี มีกลุ่มอาการความผิดปกติทางร่างกายมากกว่านิสิตปริญญาโทที่มีอายุมากกว่า 30 ปี ($d_{2-3} = 0.013$) และนิสิตปริญญาโทที่มีอายุน้อยกว่า 26 ปี กลุ่มอาการความผิดปกติน้อยกว่านิสิตปริญญาโทที่มีอายุมากกว่า 30 ปี ($d_{1-3} = -0.009$) กล่าวอีกนัยหนึ่งว่า นิสิตปริญญาโทที่มีอายุ 26 - 30 ปี มีกลุ่มอาการความผิดปกติทาง

ร่างกายมากที่สุด รองลงมาคือนิสิตปริญญาโทที่มีอายุมากกว่า 30 ปี นิสิตปริญญาโทที่มีอายุน้อยกว่า 26 ปี มีกลุ่มอาการความผิดปกติทางร่างกายน้อยที่สุด

กลุ่มอาการย้ำคิดย้ำทำ (O-C) นิสิตปริญญาโทที่มีอายุน้อยกว่า 26 ปี มีกลุ่มอาการย้ำคิดย้ำทำมากกว่านิสิตปริญญาโทที่มีอายุ 26 - 30 ปี ($d_{1-2} = 0.215$) นิสิตปริญญาโทที่มีอายุ 26 - 30 ปี มีกลุ่มอาการย้ำคิดย้ำทำน้อยกว่านิสิตปริญญาโทที่มีอายุมากกว่า 30 ปี ($d_{2-3} = -0.213$) และนิสิตปริญญาโทที่มีอายุน้อยกว่า 26 ปี มีกลุ่มอาการย้ำคิดย้ำทำมากกว่านิสิตปริญญาโทที่มีอายุมากกว่า 30 ปี ($d_{1-3} = 0.002$) กล่าวอีกนัยหนึ่งว่า นิสิตปริญญาโทที่มีอายุน้อยกว่า 26 ปี มีกลุ่มอาการย้ำคิดย้ำทำมากที่สุด รองลงมาคือ นิสิตปริญญาโทที่มีอายุมากกว่า 30 ปี และนิสิตปริญญาโทที่มีอายุ 26 - 30 ปี มีกลุ่มอาการย้ำคิดย้ำทำน้อยที่สุด เมื่อเปรียบเทียบกันระหว่าง 3 กลุ่ม ตามตัวแปรอายุ

กลุ่มอาการความรู้สึกไม่ชอบติดต่อกับบุคคลอื่น (IS) นิสิตปริญญาโทที่มีอายุน้อยกว่า 26 ปี มีกลุ่มอาการความรู้สึกไม่ชอบติดต่อกับบุคคลอื่นมากกว่านิสิตปริญญาโทที่มีอายุ 26 - 30 ปี ($d_{1-2} = 0.127$) และนิสิตปริญญาโทที่มีอายุ 26 - 30 ปี มีกลุ่มอาการความรู้สึกไม่ชอบติดต่อกับบุคคลอื่นน้อยกว่านิสิตปริญญาโทที่มีอายุมากกว่า 30 ปี ($d_{1-2} = -0.226$) และนิสิตปริญญาโทที่มีอายุน้อยกว่า 26 ปี มีกลุ่มอาการย้ำคิดย้ำทำน้อยกว่านิสิตปริญญาโทที่มีอายุมากกว่า 30 ปี ($d_{1-3} = -0.099$) กล่าวอีกนัยหนึ่งว่า นิสิตปริญญาโทที่มีอายุมากกว่า 30 ปี มีกลุ่มอาการความรู้สึกไม่ชอบติดต่อกับบุคคลอื่นมากที่สุด รองลงมาคือ นิสิตปริญญาโทที่มีอายุน้อยกว่า 26 ปี และนิสิตปริญญาโทที่มีอายุ 26 - 30 ปี มีกลุ่มอาการความรู้สึกไม่ชอบติดต่อกับบุคคลอื่นน้อยที่สุด เมื่อเปรียบเทียบกันระหว่าง 3 กลุ่ม ตามตัวแปรอายุ

กลุ่มอาการซึมเศร้า (D) นิสิตปริญญาโทที่มีอายุน้อยกว่า 26 ปี มีกลุ่มอาการซึมเศร้ามากกว่านิสิตปริญญาโทที่มีอายุ 26 - 30 ปี ($d_{1-2} = 0.640$) และนิสิตปริญญาโทที่มีอายุ 26 - 30 ปี มีกลุ่มอาการซึมเศร้าน้อยกว่านิสิตปริญญาโทที่มีอายุมากกว่า 30 ปี ($d_{2-3} = -0.123$) และนิสิตปริญญาโทที่มีอายุน้อยกว่า 26 ปี มีกลุ่มอาการซึมเศร้ามากกว่านิสิตปริญญาโทที่มีอายุมากกว่า 30 ปี ($d_{1-3} = 0.517$) กล่าวอีกนัยหนึ่งว่า นิสิตปริญญาโทที่มีอายุน้อยกว่า 26 ปี มีกลุ่มอาการซึมเศร้ามากที่สุด รองลงมาคือ นิสิตปริญญาโทที่มีอายุมากกว่า 30 ปี และนิสิตปริญญาโทที่มีอายุ 26 - 30 ปี มีกลุ่มอาการซึมเศร้าน้อยที่สุด เมื่อเปรียบเทียบกันระหว่าง 3 กลุ่มตามตัวแปรอายุ

กลุ่มอาการวิตกกังวล (A) นิสิตปริญญาโทที่มีอายุน้อยกว่า 26 ปี มีกลุ่มอาการวิตกกังวลน้อยกว่านิสิตปริญญาโทที่มีอายุ 26 - 30 ปี ($d_{1-2} = -0.207$) และนิสิตปริญญาโทที่มีอายุ 26 - 30 ปี มีกลุ่มอาการวิตกกังวลน้อยกว่านิสิตปริญญาโทที่มีอายุมากกว่า 30 ปี ($d_{2-3} = -0.223$) และนิสิตปริญญาโทที่มีอายุน้อยกว่า 26 ปี มีกลุ่มอาการวิตกกังวลน้อยกว่านิสิตปริญญาโทที่มีอายุมากกว่า 30 ปี ($d_{1-3} = 0.430$) กล่าวอีกนัยหนึ่งว่า นิสิตปริญญาโทที่มีอายุมากกว่า 30 ปี มีกลุ่มอาการวิตกกังวลมากที่สุด รองลงมาคือ นิสิตปริญญาโทที่มีอายุ 26-30 ปี และนิสิตปริญญาโทที่มีอายุน้อยกว่า 26 ปี มีกลุ่มอาการวิตกกังวลน้อยที่สุด เมื่อเปรียบเทียบกันระหว่าง 3 กลุ่มตามตัวแปรอายุ

กลุ่มอาการ ไทรอยด์เป็นพิษ (H) นิสิตปริญญาโทที่มีอายุน้อยกว่า 26 ปี มีกลุ่มอาการ ไทรอยด์เป็นพิษมากกว่านิสิตปริญญาโทที่มีอายุ 26 - 30 ปี ($d_{1-2} = 0.147$) และนิสิตปริญญาโทที่มีอายุ 26 - 30 ปี มีกลุ่มอาการ ไทรอยด์เป็นพิษน้อยกว่านิสิตปริญญาโทที่มีอายุมากกว่า 30 ปี ($d_{2-3} = -0.206$) และนิสิตปริญญาโทที่มีอายุน้อยกว่า 26 ปี มีกลุ่มอาการ ไทรอยด์เป็นพิษน้อยกว่านิสิตปริญญาโทที่มีอายุมากกว่า 30 ปี ($d_{1-3} = -0.059$) กล่าวอีกนัยหนึ่งว่า นิสิตปริญญาโทที่มีอายุมากกว่า 30 ปี มีกลุ่มอาการ ไทรอยด์เป็นพิษมากที่สุด และนิสิตปริญญาโทที่มีอายุน้อยกว่า 26 ปี และนิสิตปริญญาโทที่มีอายุ 26 - 30 ปี มีกลุ่มอาการ ไทรอยด์เป็นพิษน้อยที่สุด เมื่อเปรียบเทียบกันระหว่าง 3 กลุ่มตามตัวแปรอายุ

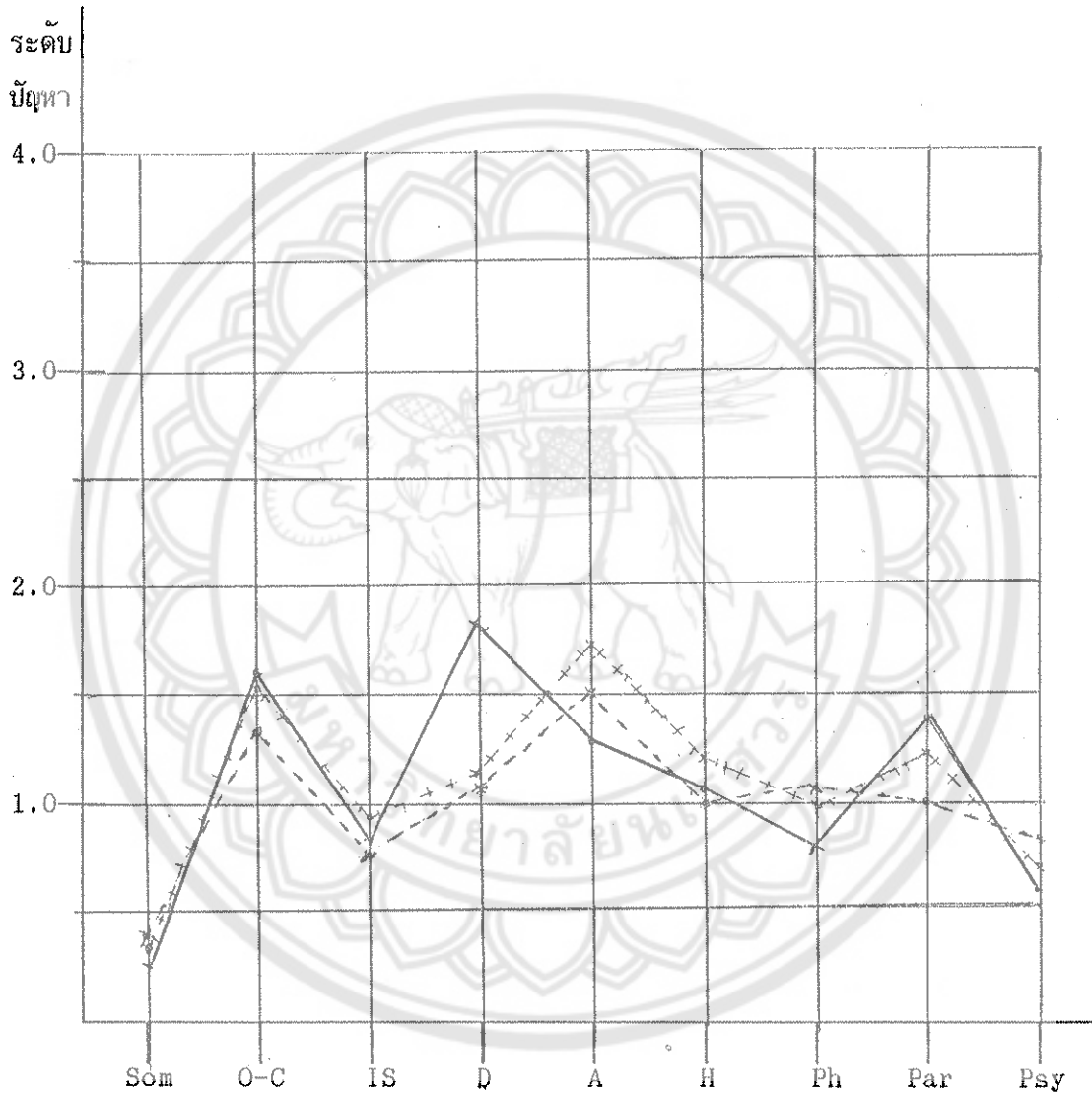
กลุ่มอาการกลัวโดยไม่มีเหตุผล (Ph) นิสิตปริญญาโทที่มีอายุน้อยกว่า 26 ปี มีกลุ่มอาการกลัวโดยไม่มีเหตุผลน้อยกว่านิสิตปริญญาโทที่มีอายุ 26 - 30 ปี ($d_{1-2} = -0.313$) และนิสิตปริญญาโทที่มีอายุ 26 - 30 ปี มีกลุ่มอาการกลัวโดยไม่มีเหตุผลมากกว่านิสิตปริญญาโทที่มีอายุมากกว่า 30 ปี ($d_{2-3} = 0.035$) และนิสิตปริญญาโทที่มีอายุน้อยกว่า 26 ปี มีกลุ่มอาการกลัวโดยไม่มีเหตุผลน้อยกว่านิสิตปริญญาโทที่มีอายุมากกว่า 30 ปี ($d_{1-3} = -0.278$) กล่าวอีกนัยหนึ่งว่า นิสิตปริญญาโทที่มีอายุ 26-30 ปี มีกลุ่มอาการกลัวโดยไม่มีเหตุผลมากที่สุด รองลงมาคือ นิสิตปริญญาโทที่มีอายุมากกว่า 30 ปี และนิสิตปริญญาโทที่มีอายุน้อยกว่า 26 ปี มีกลุ่มอาการกลัวโดยไม่มีเหตุผลน้อยที่สุด เมื่อเปรียบเทียบกันระหว่าง 3 กลุ่มตามตัวแปรอายุ

กลุ่มอาการหวาดระแวง (Par) นิสิตปริญญาโทที่มีอายุน้อยกว่า 26 ปี มีกลุ่มอาการหวาดระแวงมากกว่านิสิตปริญญาโทที่มีอายุ 26 - 30 ปี ($d_{1-2} = 0.400$) และนิสิตปริญญาโทที่มีอายุ 26 - 30 ปี มีกลุ่มอาการหวาดระแวงน้อยกว่านิสิตปริญญาโทที่มีอายุมากกว่า 30 ปี ($d_{2-3} = -0.351$) และนิสิตปริญญาโทที่มีอายุน้อยกว่า 26 ปี มีกลุ่มอาการหวาดระแวงมากกว่านิสิตปริญญาโทที่มีอายุมากกว่า 30 ปี ($d_{1-3} = 0.049$) กล่าวอีกนัยหนึ่งว่า นิสิตปริญญาโทที่มีอายุน้อยกว่า 26 ปี มีกลุ่มอาการหวาดระแวงมากที่สุด รองลงมาคือ นิสิตปริญญาโทที่มีอายุมากกว่า 30 ปี และนิสิตปริญญาโทที่มีอายุ 26-30 ปี มีกลุ่มอาการหวาดระแวงน้อยที่สุด เมื่อเปรียบเทียบกันระหว่าง 3 กลุ่มตามตัวแปรอายุ

กลุ่มอาการทางจิต (Psy) นิสิตปริญญาโทที่มีอายุน้อยกว่า 26 ปี มีกลุ่มอาการทางจิตน้อยกว่านิสิตปริญญาโทที่มีอายุ 26 - 30 ปี ($d_{1-2} = -0.231$) และนิสิตปริญญาโทที่มีอายุ 26 - 30 ปี มีกลุ่มอาการทางจิตมากกว่านิสิตปริญญาโทที่มีอายุมากกว่า 30 ปี ($d_{2-3} = 0.112$) และนิสิตปริญญาโทที่มีอายุน้อยกว่า 26 ปี มีกลุ่มอาการทางจิตน้อยกว่านิสิตปริญญาโทที่มีอายุมากกว่า 30 ปี ($d_{1-3} = -0.119$) กล่าวอีกนัยหนึ่งว่า นิสิตปริญญาโทที่มีอายุ 26-30 ปี มีกลุ่มอาการทางจิตมากที่สุด รองลงมาคือ นิสิตปริญญาโทที่มีอายุมากกว่า 30 ปี และนิสิตปริญญาโทที่มีอายุน้อยกว่า 26 ปี มีกลุ่มอาการทางจิตน้อยที่สุด

ผลจากตาราง 9 สามารถสรุปเป็นกราฟเชิงเปรียบเทียบได้ดังภาพประกอบ 7

ภาพประกอบ 7 แสดงการเปรียบเทียบสุขภาพจิตใน 9 กลุ่มอาการของนิสิตปริญญาโท ตามตัวแปรอายุ



หมายเหตุ _____ อายุน้อยกว่า 26 ปี ----- อายุ 26 - 30 ปี
 +++++ อายุมากกว่า 30 ปี

การเปรียบเทียบสุขภาพจิตใน 9 กลุ่มอาการของนิสิตปริญญาโทตามตัวแปรอายุ ดังภาพประกอบ 6 สะท้อนให้เห็นนิสิตปริญญาโทที่มีอายุน้อยกว่า 26 ปี นิสิตดังกล่าวมีสุขภาพจิตไม่ดีในกลุ่มอาการย้ำคิดย้ำทำ (O-C) กลุ่มอาการซึมเศร้า (D) และกลุ่มอาการหวาดระแวง (Par) และมีสุขภาพจิตดีในกลุ่มอาการวิตกกังวล (A) กลุ่มอาการกลัวโดยไม่มีเหตุผล (Ph) และกลุ่มอาการทางจิต (Psy)

นิสิตปริญญาโทที่มีอายุ 26 - 30 ปี มีสุขภาพจิตไม่ดีในกลุ่มอาการความผิดปกติทางร่างกาย (Som) กลุ่มอาการกลัวโดยไม่มีเหตุผล (Ph) และกลุ่มอาการทางจิต (Psy) และนิสิตดังกล่าวมีสุขภาพจิตดีในกลุ่มอาการย้ำคิดย้ำทำ (O-C) กลุ่มอาการความรู้สึกไม่ชอบติดต่อกับบุคคลอื่น (IS) กลุ่มอาการซึมเศร้า (D) กลุ่มอาการโกรธแค้นเป็นปรปักษ์ (H) กลุ่มอาการหวาดระแวง (Par)

นิสิตปริญญาโทที่มีอายุมากกว่า 30 ปี มีสุขภาพจิตไม่ดีในกลุ่มอาการความรู้สึกไม่ชอบติดต่อกับบุคคลอื่น (IS) กลุ่มอาการวิตกกังวล (A) และกลุ่มอาการโกรธแค้นเป็นปรปักษ์ (H) และนิสิตดังกล่าวมีสุขภาพจิตดีในกลุ่มอาการความผิดปกติทางร่างกาย (Som)

2.4 เปรียบเทียบสุขภาพจิตใน 9 กลุ่มอาการของนิสิตปริญญาโทตามตัวแปรอาชีพ ได้แก่ ยังไม่ได้ประกอบอาชีพ อาชีพรับราชการ และอาชีพอื่น ๆ ปรากฏผลดังตาราง 10

ตาราง 10 แสดงการเปรียบเทียบสุขภาพจิตใน 9 กลุ่มอาการของนิสิตปริญญาโทตามตัวแปร อาชีพ

กลุ่มอาการ	ยังไม่ได้ประกอบอาชีพ(1)		รับราชการ (2)		อาชีพอื่น ๆ (3)		d 1 - 2	d 2 - 3	d 1 - 3
	μ	σ^2	μ	σ^2	μ	σ^2			
	Som	0.445	0.013	0.359	0.012	0.333	0.002	-0.086	0.026
O-C	1.405	0.245	1.538	0.223	1.463	0.487	-0.133	0.075	-0.058
IS	0.650	0.249	0.907	0.267	0.845	0.222	-0.257	0.062	-0.195
D	1.180	0.205	1.332	0.262	0.940	0.097	-0.152	0.392	0.240
A	1.978	0.212	1.582	0.387	2.050	0.394	0.396	-0.468	-0.072
H	1.405	0.216	1.175	0.218	1.058	0.085	0.230	0.117	0.347
Ph	1.042	0.096	1.090	0.184	1.188	0.135	-0.048	-0.098	-0.146
Par	0.740	0.129	1.326	0.321	1.458	0.601	-0.586	-0.132	-0.718
Psy	0.822	0.024	0.753	0.116	0.593	0.078	0.069	0.160	0.232

ผลจากตาราง 10 แสดงให้เห็นว่า นิสิตปริญญาโทที่ยังไม่ได้ประกอบอาชีพมีกลุ่มอาการความผิดปกติทางร่างกาย (Som) มากกว่านิสิตปริญญาโทที่ประกอบอาชีพรับราชการ ($d_{1-2} = 0.086$) นิสิตปริญญาโทที่ประกอบอาชีพรับราชการมีกลุ่มอาการความผิดปกติทางร่างกายมากกว่านิสิตปริญญาโทที่ประกอบอาชีพอื่น ๆ ($d_{2-3} = 0.026$) นิสิตปริญญาโทที่ยังไม่ได้ประกอบอาชีพมีกลุ่มอาการความผิดปกติทางร่างกายมากกว่านิสิตปริญญาโทที่ประกอบอาชีพอื่น ๆ ($d_{1-3} = 0.112$) กล่าวอีกนัยหนึ่งว่านิสิตปริญญาโทที่ยังไม่ได้ประกอบอาชีพมีกลุ่ม

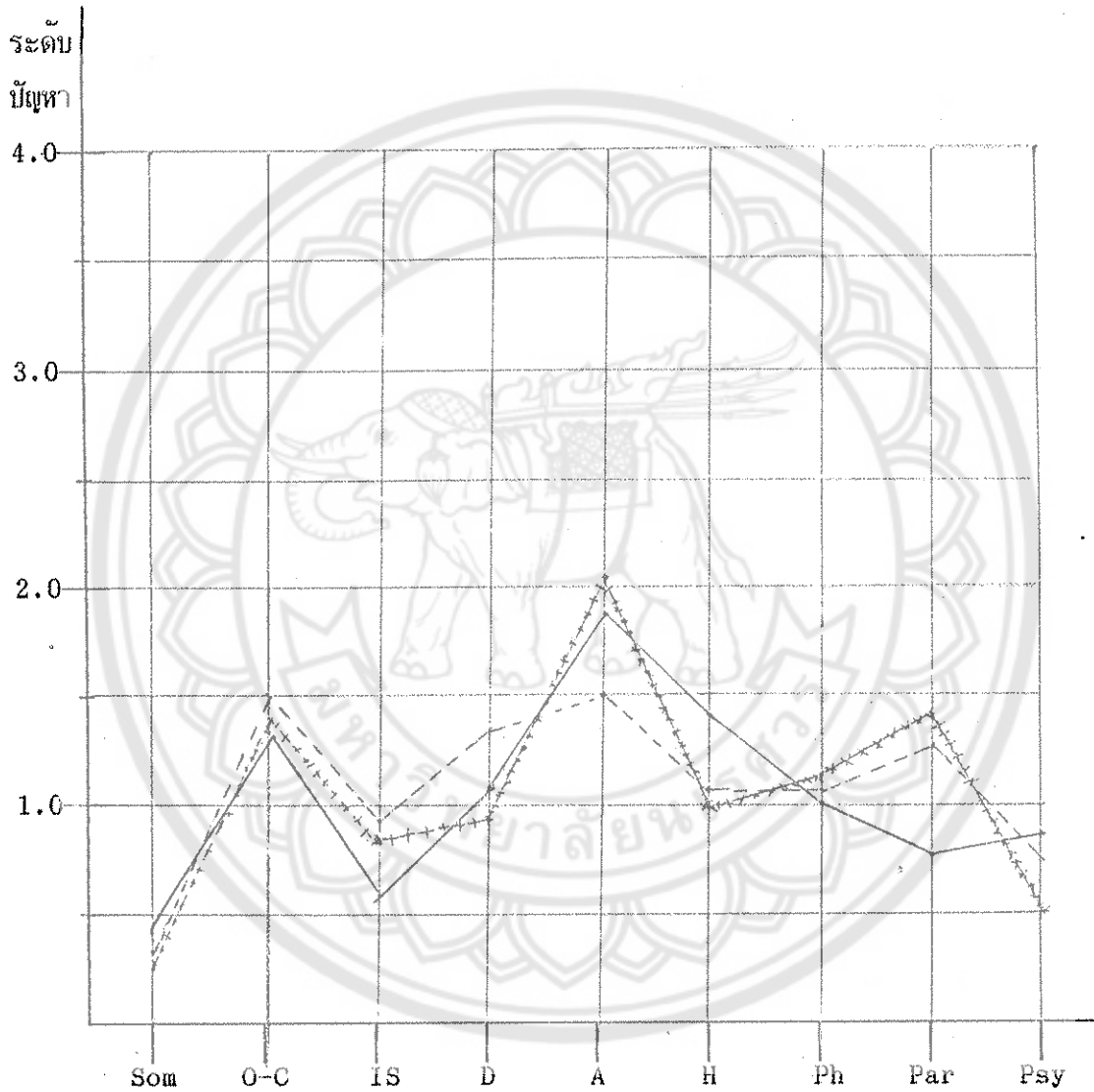
เหตุผลมากที่สุด รองลงมาคือ นิสิตปริญญาโทที่ประกอบอาชีพรับราชการและนิสิตปริญญาโทที่ยังไม่ได้ประกอบอาชีพมีกลุ่มอาการกลัว โดยไม่มีเหตุผลน้อยที่สุด เมื่อเปรียบเทียบกันระหว่าง 3 กลุ่มตามตัวแปรอาชีพ

กลุ่มอาการหวาดระแวง (Par) นิสิตปริญญาโทที่ยังไม่ได้ประกอบอาชีพมีกลุ่มอาการหวาดระแวงน้อยกว่านิสิตปริญญาโทที่ประกอบอาชีพรับราชการ ($d\ 1-2 = -0.586$) นิสิตปริญญาโทที่ประกอบอาชีพรับราชการมีกลุ่มอาการหวาดระแวงน้อยกว่านิสิตปริญญาโทที่ประกอบอาชีพอื่น ๆ ($d\ 2-3 = -0.132$) นิสิตปริญญาโทที่ยังไม่ได้ประกอบอาชีพมีกลุ่มอาการหวาดระแวงน้อยกว่านิสิตปริญญาโทที่ประกอบอาชีพอื่น ๆ ($d\ 1-3 = -0.718$) กล่าวอีกนัยหนึ่งว่า นิสิตปริญญาโทที่ประกอบอาชีพอื่น ๆ มีกลุ่มอาการหวาดระแวงมากที่สุด รองลงมาคือ นิสิตปริญญาโทที่ประกอบอาชีพรับราชการและนิสิตปริญญาโทที่ยังไม่ได้ประกอบอาชีพมีกลุ่มอาการหวาดระแวงน้อยที่สุด เมื่อเปรียบเทียบกันระหว่าง 3 กลุ่มตามตัวแปรอาชีพ

กลุ่มอาการทางจิต (Psy) นิสิตปริญญาโทที่ยังไม่ได้ประกอบอาชีพมีกลุ่มอาการทางจิตมากกว่านิสิตปริญญาโทที่ประกอบอาชีพรับราชการ ($d\ 1-2 = 0.069$) นิสิตปริญญาโทที่ประกอบอาชีพรับราชการมีกลุ่มอาการทางจิตมากกว่านิสิตปริญญาโทที่ประกอบอาชีพอื่น ๆ ($d\ 2-3 = 0.160$) นิสิตปริญญาโทที่ยังไม่ได้ประกอบอาชีพมีกลุ่มอาการทางจิตมากกว่านิสิตปริญญาโทที่ประกอบอาชีพอื่น ๆ ($d\ 1-3 = 0.232$) กล่าวอีกนัยหนึ่งว่า นิสิตปริญญาโทที่ยังไม่ได้ประกอบอาชีพมีกลุ่มอาการทางจิตมากที่สุด รองลงมาคือ นิสิตปริญญาโทที่ประกอบอาชีพรับราชการ และนิสิตปริญญาโทที่ประกอบอาชีพอื่น ๆ มีกลุ่มอาการทางจิตน้อยที่สุด เมื่อเปรียบเทียบกันระหว่าง 3 กลุ่มตามตัวแปรอาชีพ

ผลจากการทดลอง 10 สามารถสรุปเป็นกราฟเชิงเปรียบเทียบได้ดังภาพประกอบ 8

ภาพประกอบ 8 แสดงการเปรียบเทียบสุขภาพจิตใน 9 กลุ่มอาการของนิสิตปริญญาโท ตามตัวแปรอาชีพ



หมายเหตุ _____ ยังไม่ได้ประกอบอาชีพ ----- รับราชการ
 ++++++ อาชีพอื่น ๆ

การเปรียบเทียบสุขภาพจิตใน 9 กลุ่มอาการของนิสิตปริญญาโทตามตัวแปรอาชีพดังภาพประกอบ 8 สะท้อนให้เห็นว่านิสิตปริญญาโทที่ยังไม่ได้ประกอบอาชีพมีสุขภาพจิตไม่ดีในกลุ่มอาการความรู้สึกผิดปกติทางร่างกาย (Som) กลุ่มอาการโกรธแค้นเป็นปรปักษ์ (H) และกลุ่มอาการทางจิต (Psy) และนิสิตดังกล่าวมีสุขภาพจิตดีในกลุ่มอาการย้ำคิดย้ำทำ (O-C) กลุ่มอาการความรู้สึกไม่ชอบติดต่อกับบุคคลอื่น (IS) กลุ่มอาการกลัวโดยไม่มีเหตุผล (Ph) กลุ่มอาการหวาดระแวง (Par)

นิสิตปริญญาโทที่ประกอบอาชีพรับราชการมีสุขภาพจิตไม่ดีในกลุ่มอาการย้ำคิดย้ำทำ (O-C) กลุ่มอาการความรู้สึกไม่ชอบติดต่อกับบุคคลอื่น (IS) กลุ่มอาการซึมเศร้า (D) และนิสิตดังกล่าวมีสุขภาพจิตดีในกลุ่มอาการวิตกกังวล (A)

นิสิตปริญญาโทที่ประกอบอาชีพอื่นๆ มีสุขภาพจิตไม่ดีในกลุ่มอาการวิตกกังวล (A) กลุ่มอาการกลัวโดยไม่มีเหตุผล (Ph) กลุ่มอาการหวาดระแวง (Par) และนิสิตดังกล่าวมีสุขภาพจิตดีในกลุ่มอาการความรู้สึกผิดปกติทางร่างกาย (Som) กลุ่มอาการซึมเศร้า (D) กลุ่มอาการโกรธแค้นเป็นปรปักษ์ (H) กลุ่มอาการทางจิต (Psy)

2.5 เปรียบเทียบสุขภาพจิตใน 9 กลุ่มอาการของนิสิตปริญญาโทตามตัวแปรรายได้ ได้แก่ รายได้น้อยกว่า 4,000 บาท รายได้ 4,000 - 6,000 บาท และมากกว่า 6,000 บาท ปรากฏผลดังตาราง 11

ตาราง 11 แสดงการเปรียบเทียบสุขภาพจิตใน 9 กลุ่มอาการของนิสิตปริญญาโทตามตัวแปร รายได้

กลุ่มอาการ	น้อยกว่า 4,000 บาท (1)		4,000 - 6,000 บาท (2)		มากกว่า 6,000 บาท (3)		d 1 - 2	d 2 - 3	d 1 - 3
	μ	σ^2	μ	σ^2	μ	σ^2			
	Som	0.350	0.008	0.360	0.012	0.370	0.013	-0.010	-0.010
O-C	1.435	0.275	1.343	0.131	1.779	0.222	0.092	-0.436	-0.344
IS	0.836	0.175	0.887	0.204	0.888	0.364	-0.051	-0.001	-0.052
D	1.220	0.038	1.202	0.225	1.452	0.305	0.018	-0.250	-0.232
A	1.246	0.320	1.670	0.345	1.664	0.457	-0.424	0.006	-0.418
H	1.004	0.253	1.211	0.233	1.182	0.187	-0.207	0.029	-0.178
Ph	1.311	0.195	1.089	0.172	1.048	0.176	0.222	0.041	0.263
Par	0.929	0.096	1.213	0.321	1.444	0.317	-0.284	-0.231	-0.515
Psy	0.811	0.227	0.722	0.123	0.775	0.770	0.089	-0.053	0.036

ผลจากตาราง 11 แสดงให้เห็นว่า นิสิตปริญญาโทที่มีรายได้น้อยกว่า 4,000 บาท มีกลุ่มอาการความรู้สึกปกติทางร่างกาย (Som) น้อยกว่านิสิตปริญญาโทที่มีรายได้ 4,000 - 6,000 บาท ($d_{1-2} = -0.010$) นิสิตปริญญาโทที่มีรายได้ 4,000 - 6,000 บาท มีกลุ่มอาการความรู้สึกปกติทางร่างกายน้อยกว่านิสิตปริญญาโทที่มีรายได้มากกว่า 6,000 บาท

(d 2-3 = -0.010) นิสิตปริญญาโทที่มีรายได้น้อยกว่า 4,000 บาท มีกลุ่มอาการความรู้สึกปกติทางร่างกายน้อยกว่านิสิตปริญญาโทที่มีรายได้มากกว่า 6,000 บาท (d 1-3 = -0.020) กล่าวอีกนัยหนึ่งว่า นิสิตปริญญาโทที่มีรายได้มากกว่า 6,000 บาท มีกลุ่มอาการความรู้สึกปกติทางร่างกายมากที่สุด รองลงมาคือ นิสิตที่มีรายได้ 4,000 - 6,000 บาท และนิสิตปริญญาโทที่มีรายได้น้อยกว่า 4,000 บาท มีกลุ่มอาการความรู้สึกปกติทางร่างกายน้อยที่สุด เมื่อเปรียบเทียบกันระหว่าง 3 กลุ่มตามตัวแปรรายได้

กลุ่มอาการย้ำคิดย้ำทำ (O-C) นิสิตปริญญาโทที่มีรายได้น้อยกว่า 4,000 บาท มีกลุ่มอาการย้ำคิดย้ำทำมากกว่านิสิตปริญญาโทที่มีรายได้ 4,000 - 6,000 บาท (d 1-2 = 0.920) นิสิตปริญญาโทที่มีรายได้ 4,000 - 6,000 บาท มีกลุ่มอาการย้ำคิดย้ำทำน้อยกว่านิสิตปริญญาโทที่มีรายได้มากกว่า 6,000 บาท (d 2-3 = -0.436) นิสิตปริญญาโทที่มีรายได้น้อยกว่า 4,000 บาท มีกลุ่มอาการย้ำคิดย้ำทำน้อยกว่านิสิตปริญญาโทที่มีรายได้มากกว่า 6,000 บาท (d 1-3 = -0.344) กล่าวอีกนัยหนึ่งว่า นิสิตปริญญาโทที่มีรายได้มากกว่า 6,000 บาท มีกลุ่มอาการย้ำคิดย้ำทำมากที่สุด รองลงมาคือ นิสิตปริญญาโทที่มีรายได้ 4,000 บาท และนิสิตปริญญาโทที่มีรายได้ 4,000 - 6,000 บาท มีกลุ่มอาการย้ำคิดย้ำทำน้อยที่สุด เมื่อเปรียบเทียบกันระหว่าง 3 กลุ่มตามตัวแปรรายได้

กลุ่มอาการความรู้สึกไม่ชอบติดต่อกับบุคคลอื่น (IS) นิสิตปริญญาโทที่มีรายได้น้อยกว่า 4,000 บาท มีกลุ่มอาการความรู้สึกไม่ชอบติดต่อกับบุคคลอื่นน้อยกว่านิสิตปริญญาโทที่มีรายได้ 4,000 - 6,000 บาท (d 1-2 = -0.051) นิสิตปริญญาโทที่มีรายได้ 4,000 - 6,000 บาท มีกลุ่มอาการความรู้สึกไม่ชอบติดต่อกับบุคคลอื่นน้อยกว่านิสิตปริญญาโทที่มีรายได้มากกว่า 6,000 บาท (d 2-3 = -0.001) นิสิตปริญญาโทที่มีรายได้น้อยกว่า 4,000 บาท มีกลุ่มอาการความรู้สึกไม่ชอบติดต่อกับบุคคลอื่นน้อยกว่านิสิตปริญญาโทที่มีรายได้มากกว่า 6,000 บาท (d 1-3 = 0.052) กล่าวอีกนัยหนึ่งว่า นิสิตปริญญาโทที่มีรายได้มากกว่า 6,000 บาท มีกลุ่มอาการความรู้สึกไม่ชอบติดต่อกับบุคคลอื่นมากที่สุด รองลงมาคือ นิสิตปริญญาโทที่มีรายได้ 4,000 - 6,000 บาท และนิสิตปริญญาโทที่มีรายได้น้อยกว่า 4,000 บาท มีกลุ่มอาการความรู้สึกไม่ชอบติดต่อกับบุคคลอื่นน้อยที่สุด เมื่อเปรียบเทียบกันระหว่าง 3 กลุ่มตามตัวแปรรายได้

กลุ่มอาการซึมเศร้า (D) นิสิตปริญญาโทที่มีรายได้น้อยกว่า 4,000 บาท มีกลุ่มอาการซึมเศร้ามากกว่านิสิตปริญญาโทที่มีรายได้ 4,000 - 6,000 บาท ($d_{1-2} = 0.018$) นิสิตปริญญาโทที่มีรายได้ 4,000 - 6,000 บาท มีกลุ่มอาการซึมเศร้าน้อยกว่านิสิตปริญญาโทที่มีรายได้มากกว่า 6,000 บาท ($d_{2-3} = -0.250$) นิสิตปริญญาโทที่มีรายได้น้อยกว่า 4,000 บาท มีกลุ่มอาการซึมเศร้าน้อยกว่านิสิตปริญญาโทที่มีรายได้มากกว่า 6,000 บาท ($d_{1-3} = -0.232$) กล่าวอีกนัยหนึ่งว่า นิสิตปริญญาโทที่มีรายได้มากกว่า 6,000 บาท มีกลุ่มอาการซึมเศร้ามากที่สุด รองลงมาคือ นิสิตปริญญาโทที่มีรายได้น้อยกว่า 4,000 บาท และ นิสิตปริญญาโทที่มีรายได้ 4,000 - 6,000 บาท มีกลุ่มอาการซึมเศร้าน้อยที่สุด เมื่อเปรียบเทียบกันระหว่าง 3 กลุ่มตามตัวแปรรายได้

กลุ่มอาการวิตกกังวล (A) นิสิตปริญญาโทที่มีรายได้น้อยกว่า 4,000 บาท มีกลุ่มอาการวิตกกังวลน้อยกว่านิสิตปริญญาโทที่มีรายได้ 4,000 - 6,000 บาท ($d_{1-2} = -0.424$) นิสิตปริญญาโทที่มีรายได้ 4,000 - 6,000 บาท มีกลุ่มอาการวิตกกังวลมากกว่านิสิตปริญญาโทที่มีรายได้มากกว่า 6,000 บาท ($d_{2-3} = 0.006$) นิสิตปริญญาโทที่มีรายได้น้อยกว่า 4,000 บาท มีกลุ่มอาการวิตกกังวลน้อยกว่านิสิตปริญญาโทที่มีรายได้มากกว่า 6,000 บาท ($d_{1-3} = -0.418$) กล่าวอีกนัยหนึ่งว่า นิสิตปริญญาโทที่มีรายได้ 4,000 - 6,000 บาท มีกลุ่มอาการวิตกกังวลมากที่สุด รองลงมาคือ นิสิตปริญญาโทที่มีรายได้มากกว่า 6,000 บาท และนิสิตปริญญาโทที่มีรายได้น้อยกว่า 4,000 บาท มีกลุ่มอาการวิตกกังวลน้อยที่สุด เมื่อเปรียบเทียบกันระหว่าง 3 กลุ่มตามตัวแปรรายได้

กลุ่มอาการโกรธแค้นเป็นปรปักษ์ (H) นิสิตปริญญาโทที่มีรายได้น้อยกว่า 4,000 บาท มีกลุ่มอาการโกรธแค้นเป็นปรปักษ์น้อยกว่านิสิตปริญญาโทที่มีรายได้ 4,000 - 6,000 บาท ($d_{1-2} = -0.207$) นิสิตปริญญาโทที่มีรายได้ 4,000 - 6,000 บาท มีกลุ่มอาการโกรธแค้นเป็นปรปักษ์น้อยกว่านิสิตปริญญาโทที่มีรายได้มากกว่า 6,000 บาท ($d_{2-3} = 0.029$) นิสิตปริญญาโทที่มีรายได้น้อยกว่า 4,000 บาท มีกลุ่มอาการโกรธแค้นเป็นปรปักษ์น้อยกว่านิสิตปริญญาโทที่มีรายได้มากกว่า 6,000 บาท ($d_{1-3} = -0.178$) กล่าวอีกนัยหนึ่งว่า นิสิตปริญญาโทที่มีรายได้ 4,000 - 6,000 บาท มีกลุ่มอาการโกรธแค้นเป็นปรปักษ์มากที่สุด

รองลงมาคือ นิสิตปริญญาโทที่มีรายได้ และนิสิตปริญญาโทที่มีรายได้มากกว่า 6,000 บาท และ นิสิตปริญญาโทที่มีรายได้น้อยกว่า 4,000 บาท เมื่อเปรียบเทียบกันระหว่าง 3 กลุ่มตามตัวแปร รายได้

กลุ่มอาการกลัวโดยไม่มีเหตุผล (Ph) นิสิตปริญญาโทที่มีรายได้น้อยกว่า 4,000 บาท มีกลุ่มอาการกลัวโดยไม่มีเหตุผลมากกว่านิสิตปริญญาโทที่มีรายได้ 4,000 - 6,000 บาท ($d_{1-2} = 0.222$) นิสิตปริญญาโทที่มีรายได้ 4,000 - 6,000 บาท มีกลุ่มอาการกลัวโดยไม่มีเหตุผลมากกว่านิสิตปริญญาโทที่มีรายได้มากกว่า 6,000 บาท ($d_{2-3} = 0.041$) นิสิตปริญญาโทที่มีรายได้น้อยกว่า 4,000 บาท มีกลุ่มอาการกลัวโดยไม่มีเหตุผลมากกว่านิสิตปริญญาโทที่มีรายได้มากกว่า 6,000 บาท ($d_{1-3} = 0.263$) กล่าวอีกนัยหนึ่งว่า นิสิตปริญญาโทที่มีรายได้ต่ำกว่า 4,000 บาท มีกลุ่มอาการกลัวโดยไม่มีเหตุผลมากที่สุด รองลงมาคือ นิสิตปริญญาโทที่มีรายได้ 4,000 - 6,000 บาท และนิสิตปริญญาโทที่มีรายได้มากกว่า 6,000 บาท มีกลุ่มอาการกลัวโดยไม่มีเหตุผลน้อยที่สุด เมื่อเปรียบเทียบกันระหว่าง 3 กลุ่มตามตัวแปรรายได้

กลุ่มอาการหวาดระแวง (Par) นิสิตปริญญาโทที่มีรายได้น้อยกว่า 4,000 บาท มีกลุ่มอาการหวาดระแวงน้อยกว่านิสิตปริญญาโทที่มีรายได้ 4,000 - 6,000 บาท ($d_{1-2} = -0.284$) นิสิตปริญญาโทที่มีรายได้ 4,000 - 6,000 บาท มีกลุ่มอาการหวาดระแวงมากกว่านิสิตปริญญาโทที่มีรายได้มากกว่า 6,000 บาท ($d_{2-3} = -0.231$) และนิสิตปริญญาโทที่มีรายได้น้อยกว่า 4,000 บาท มีกลุ่มอาการหวาดระแวงน้อยกว่านิสิตปริญญาโทที่มีรายได้มากกว่า 6,000 บาท ($d_{1-3} = -0.515$) กล่าวอีกนัยหนึ่งว่า นิสิตปริญญาโทที่มีรายได้มากกว่า 6,000 บาท มีกลุ่มอาการหวาดระแวงมากที่สุด รองลงมาคือ นิสิตปริญญาโทที่มีรายได้ 4,000 - 6,000 บาท และนิสิตปริญญาโทที่มีรายได้น้อยกว่า 4,000 บาท มีกลุ่มอาการหวาดระแวงน้อยที่สุด เมื่อเปรียบเทียบกันระหว่าง 3 กลุ่มตามตัวแปรรายได้

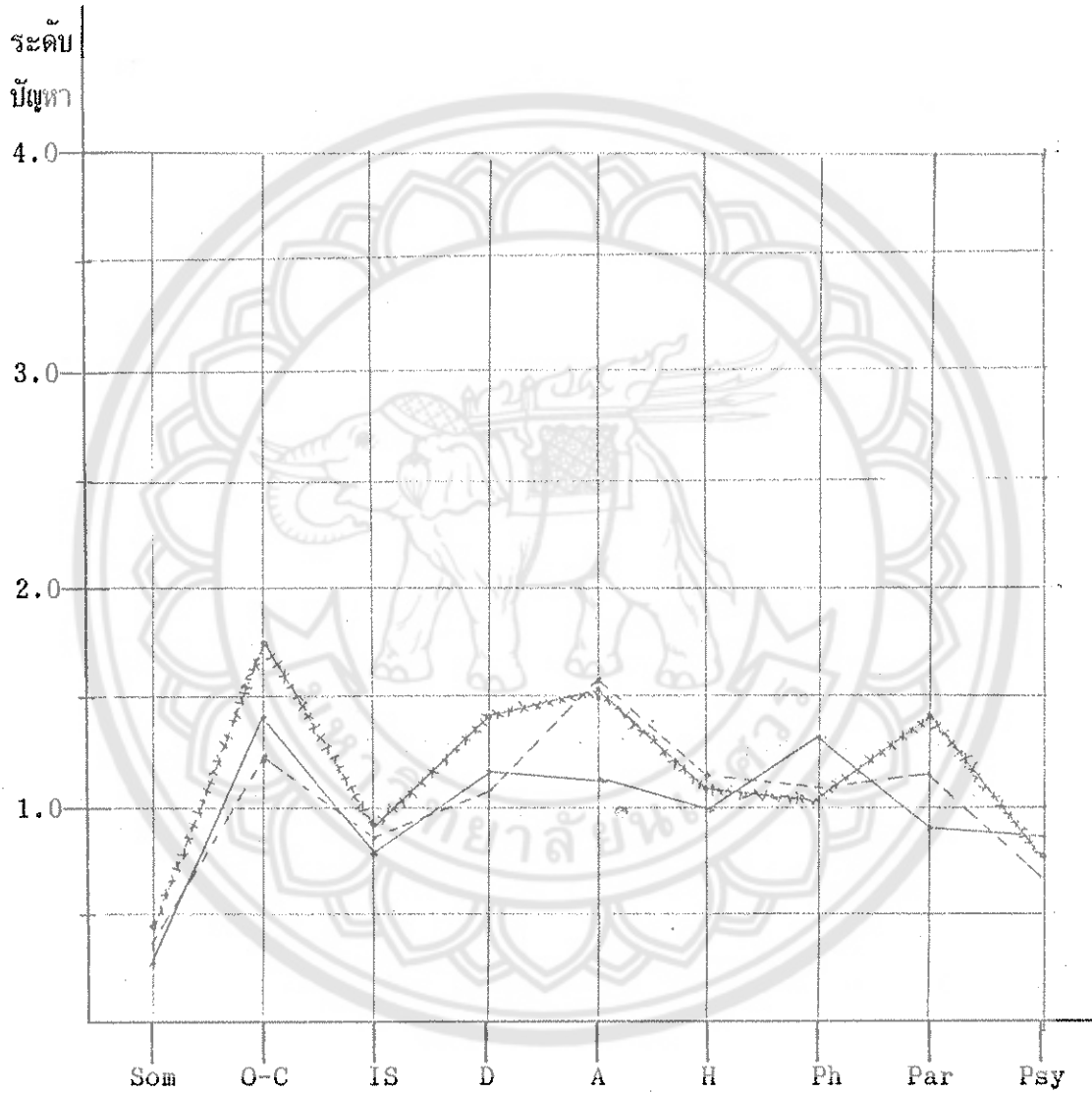
กลุ่มอาการทางจิต (Psy) นิสิตปริญญาโทที่มีรายได้น้อยกว่า 4,000 บาท มีกลุ่มอาการทางจิตมากกว่านิสิตปริญญาโทที่มีรายได้ 4,000 - 6,000 บาท ($d_{1-2} = 0.089$) นิสิตปริญญาโทที่มีรายได้ 4,000 - 6,000 บาท มีกลุ่มอาการทางจิตน้อยกว่านิสิตปริญญาโทที่มี

รายได้มากกว่า 6,000 บาท ($d_{2-3} = -0.053$) นิสิตปริญญาโทที่มีรายได้น้อยกว่า 4,000 บาท มีกลุ่มอาการทางจิตมากกว่านิสิตปริญญาโทที่มีรายได้มากกว่า 6,000 บาท ($d_{1-3} = 0.036$) กล่าวอีกนัยหนึ่งว่า นิสิตปริญญาโทที่มีรายได้น้อยกว่า 4,000 บาท มีกลุ่มอาการทางจิตมากที่สุด รองลงมาคือ นิสิตปริญญาโทที่มีรายได้มากกว่า 6,000 บาท และนิสิตปริญญาโทที่มีรายได้ 4,000 - 6,000 บาท มีกลุ่มอาการทางจิตน้อยที่สุด เมื่อเปรียบเทียบกันระหว่าง 3 กลุ่มตามตัวแปรรายได้

ผลจากตาราง 11 สามารถสรุปเป็นกราฟเชิงเปรียบเทียบได้ดังภาพประกอบ 9



ภาพประกอบ 9 แสดงการเปรียบเทียบสุขภาพจิตใน 9 กลุ่มอาการของนิสิตปริญญาโท ตามตัวแปรรายได้



หมายเหตุ _____ รายได้น้อยกว่า 4,000 บาท ----- รายได้ 4,000-6,000 บาท
 +++++ รายได้มากกว่า 6,000 บาท

การเปรียบเทียบสุขภาพจิตใน 9 กลุ่มอาการของนิสิตปริญญาโทตามตัวแปรรายได้ ดังภาพประกอบ 9 สะท้อนให้เห็นว่านิสิตปริญญาโทที่มีรายได้น้อยกว่า 4,000 บาท มีสุขภาพจิตไม่ดีในกลุ่มอาการกลัวโดยไม่มีเหตุผล (Ph) และกลุ่มอาการทางจิต (Psy) และนิสิตดังกล่าวมีสุขภาพจิตดีในกลุ่มอาการความผิดปกติทางร่างกาย (Som) กลุ่มอาการความรู้สึกไม่ชอบติดต่อกับบุคคลอื่น (IS) กลุ่มอาการวิตกกังวล (A) กลุ่มอาการโกรธแค้นเป็นปรปักษ์ (H) และกลุ่มอาการหวาดระแวง (Par)

นิสิตปริญญาโทที่มีรายได้ 4,000 - 6,000 บาท มีสุขภาพจิตไม่ดีในกลุ่มอาการวิตกกังวล (A) กลุ่มอาการโกรธแค้นเป็นปรปักษ์ (H) และนิสิตดังกล่าวมีสุขภาพจิตดีในกลุ่มอาการย้ำคิดย้ำทำ (O-C) กลุ่มอาการซึมเศร้า (D) และกลุ่มอาการทางจิต (Psy)

นิสิตปริญญาโทที่มีรายได้มากกว่า 6,000 บาท มีสุขภาพจิตไม่ดีในกลุ่มอาการความผิดปกติทางร่างกาย (Som) กลุ่มอาการย้ำคิดย้ำทำ (O-C) กลุ่มอาการความรู้สึกไม่ชอบติดต่อกับบุคคลอื่น (IS) กลุ่มอาการซึมเศร้า (D) กลุ่มอาการหวาดระแวง (Par) และนิสิตดังกล่าวมีสุขภาพจิตดีในกลุ่มอาการกลัวโดยไม่มีเหตุผล (Ph)

2.6 เปรียบเทียบสุขภาพจิตใน 9 กลุ่มอาการของนิสิตปริญญาโทตามตัวแปรประสบการณ์ในการทำงาน ได้แก่ น้อยกว่า 7 ปี, 7 - 12 ปี และมากกว่า 12 ปี ปรากฏผลดังตาราง 12

ตาราง 12 แสดงเปรียบเทียบสัขภาพจิตใน 9 กลุ่มอาการของนิสิตปริญญาโทตามตัวแปร
ประสบการณ์ในการทำงาน

กลุ่มอาการ	น้อยกว่า 7 ปี		7 - 12 ปี		มากกว่า 12 ปี		d	d	d
	(1)		(2)		(3)				
	μ	σ^2	μ	σ^2	μ	σ^2	1 - 2	2 - 3	1 - 3
Som	0.381	0.015	0.353	0.012	0.347	0.006	0.028	0.006	0.034
O-C	1.524	0.206	1.441	0.296	1.705	0.166	0.083	-0.267	-0.184
IS	0.882	0.232	0.904	0.331	0.894	0.252	-0.022	0.010	-0.012
D	1.336	0.280	1.182	0.172	1.442	0.314	0.154	-0.260	-0.106
A	1.535	0.323	1.712	0.425	1.719	0.483	-0.177	-0.007	-0.184
H	1.096	0.158	1.299	0.222	1.128	0.281	-0.203	0.171	-0.032
Ph	1.054	0.148	1.119	0.186	1.115	0.220	-0.065	0.004	-0.061
Par	1.242	0.359	1.254	0.225	1.418	0.318	-0.012	-0.164	-0.176
Psy	0.773	0.125	0.786	0.153	0.702	0.038	-0.013	0.084	0.071

ผลจากตาราง 12 แสดงให้เห็นว่า นิสิตปริญญาโทที่มีประสบการณ์ในการทำงานน้อยกว่า 7 ปี มีกลุ่มอาการความผิดปกติทางร่างกาย (Som) มากกว่านิสิตปริญญาโทที่มีประสบการณ์ในการทำงาน 7 - 12 ปี ($d_{1-2} = 0.028$) นิสิตปริญญาโทที่มีประสบการณ์ในการทำงาน 7 - 12 ปี มีกลุ่มอาการความผิดปกติทางร่างกายมากกว่านิสิตปริญญาโทที่มีประสบการณ์ในการทำงานมากกว่า 12 ปี ($d_{2-3} = 0.006$) และนิสิตปริญญาโทที่มีประสบการณ์ในการ

ทำงานน้อยกว่า 7 ปี มีกลุ่มอาการความผิดปกติทางร่างกายมากกว่านิสิตปริญญาโทที่มีประสบการณ์ในการทำงานมากกว่า 12 ปี ($d\ 1-3 = 0.034$) กล่าวอีกนัยหนึ่งว่า นิสิตปริญญาโทที่มีประสบการณ์ในการทำงานน้อยกว่า 7 ปี มีกลุ่มอาการความผิดปกติทางร่างกายมากที่สุด รองลงมาคือ นิสิตปริญญาโทที่มีประสบการณ์ในการทำงาน 7 - 12 ปี และนิสิตปริญญาโทที่มีประสบการณ์ในการทำงานมากกว่า 12 ปี มีกลุ่มอาการความผิดปกติทางร่างกายน้อยที่สุด เมื่อเปรียบเทียบกันระหว่าง 3 กลุ่มตามตัวแปรประสบการณ์ในการทำงาน

กลุ่มอาการย้ำคิดย้ำทำ (O-C) นิสิตปริญญาโทที่มีประสบการณ์ในการทำงานน้อยกว่า 7 ปี มีกลุ่มอาการย้ำคิดย้ำทำมากกว่านิสิตปริญญาโทที่มีประสบการณ์ในการทำงาน 7 - 12 ปี ($d\ 1-2 = 0.083$) นิสิตปริญญาโทที่มีประสบการณ์ในการทำงาน 7 - 12 ปี มีกลุ่มอาการย้ำคิดย้ำทำน้อยกว่านิสิตปริญญาโทที่มีประสบการณ์ในการทำงานมากกว่า 12 ปี ($d\ 2-3 = -0.267$) และนิสิตปริญญาโทที่มีประสบการณ์ในการทำงานน้อยกว่า 12 ปี มีกลุ่มอาการย้ำคิดย้ำทำน้อยกว่านิสิตปริญญาโทที่มีประสบการณ์ในการทำงานมากกว่า 12 ปี ($d\ 1-3 = -0.184$) กล่าวอีกนัยหนึ่งว่า นิสิตปริญญาโทที่มีประสบการณ์ในการทำงานมากกว่า 12 ปี มีกลุ่มอาการย้ำคิดย้ำทำมากที่สุด รองลงมาคือ นิสิตปริญญาโทที่มีประสบการณ์ในการทำงานน้อยกว่า 7 ปี และนิสิตปริญญาโทที่มีประสบการณ์ในการทำงาน 7 - 12 ปี มีกลุ่มอาการย้ำคิดย้ำทำน้อยที่สุด เมื่อเปรียบเทียบกันระหว่าง 3 กลุ่มตามตัวแปรประสบการณ์ในการทำงาน

กลุ่มอาการความรู้สึกไม่ชอบติดต่อกับบุคคลอื่น (IS) นิสิตปริญญาโทที่มีประสบการณ์ในการทำงานน้อยกว่า 7 ปี มีกลุ่มอาการความรู้สึกไม่ชอบติดต่อกับบุคคลอื่นน้อยกว่านิสิตปริญญาโทที่มีประสบการณ์ในการทำงาน 7 - 12 ปี ($d\ 1-2 = -0.022$) นิสิตปริญญาโทที่มีประสบการณ์ในการทำงาน 7 - 12 ปี มีกลุ่มอาการความรู้สึกไม่ชอบติดต่อกับบุคคลอื่นมากกว่านิสิตปริญญาโทที่มีประสบการณ์ในการทำงานมากกว่า 12 ปี ($d\ 2-3 = 0.010$) และนิสิตปริญญาโทที่มีประสบการณ์ในการทำงานน้อยกว่า 7 ปี มีกลุ่มอาการความรู้สึกไม่ชอบติดต่อกับบุคคลอื่นน้อยกว่านิสิตปริญญาโทที่มีประสบการณ์ในการทำงานมากกว่า 12 ปี ($d\ 1-3 = -0.012$) กล่าวอีกนัยหนึ่งว่า นิสิตปริญญาโทที่มีประสบการณ์ในการทำงาน 7 - 12 ปี มีกลุ่มอาการความรู้สึก

ไม่ชอบติดต่อกับบุคคลอื่นมากที่สุด รองลงมาคือ นิสิตปริญญาโทที่มีประสบการณ์ในการทำงานมากกว่า 12 ปี และนิสิตปริญญาโทที่มีประสบการณ์ในการทำงานน้อยกว่า 12 ปี มีกลุ่มอาการความรู้สึกไม่ชอบติดต่อกับบุคคลอื่นน้อยที่สุด เมื่อเปรียบเทียบกันระหว่าง 3 กลุ่มตามตัวแปรประสบการณ์ในการทำงาน

กลุ่มอาการซึมเศร้า (D) นิสิตปริญญาโทที่มีประสบการณ์ในการทำงานน้อยกว่า 7 ปี มีกลุ่มอาการซึมเศร้ามากกว่านิสิตปริญญาโทที่มีประสบการณ์ในการทำงาน 7 - 12 ปี ($d_{1-2} = 0.154$) นิสิตปริญญาโทที่มีประสบการณ์ในการทำงาน 7 - 12 ปี มีกลุ่มอาการซึมเศร้ามากกว่านิสิตปริญญาโทที่มีประสบการณ์ในการทำงานมากกว่า 12 ปี ($d_{2-3} = -0.260$) และนิสิตปริญญาโทที่มีประสบการณ์ในการทำงานน้อยกว่า 7 ปี มีกลุ่มอาการซึมเศร้าน้อยกว่านิสิตปริญญาโทที่มีประสบการณ์ในการทำงานมากกว่า 12 ปี ($d_{1-3} = -0.106$) กล่าวอีกนัยหนึ่งว่า นิสิตปริญญาโทที่มีประสบการณ์ในการทำงานมากกว่า 12 ปี มีกลุ่มอาการซึมเศร้ามากที่สุด รองลงมาคือ นิสิตปริญญาโทที่มีประสบการณ์ในการทำงานน้อยกว่า 7 ปี และนิสิตปริญญาโทที่มีประสบการณ์ในการทำงาน 7 - 12 ปี มีกลุ่มอาการซึมเศร้าน้อยที่สุด เมื่อเปรียบเทียบกันระหว่าง 3 กลุ่มตามตัวแปรประสบการณ์ในการทำงาน

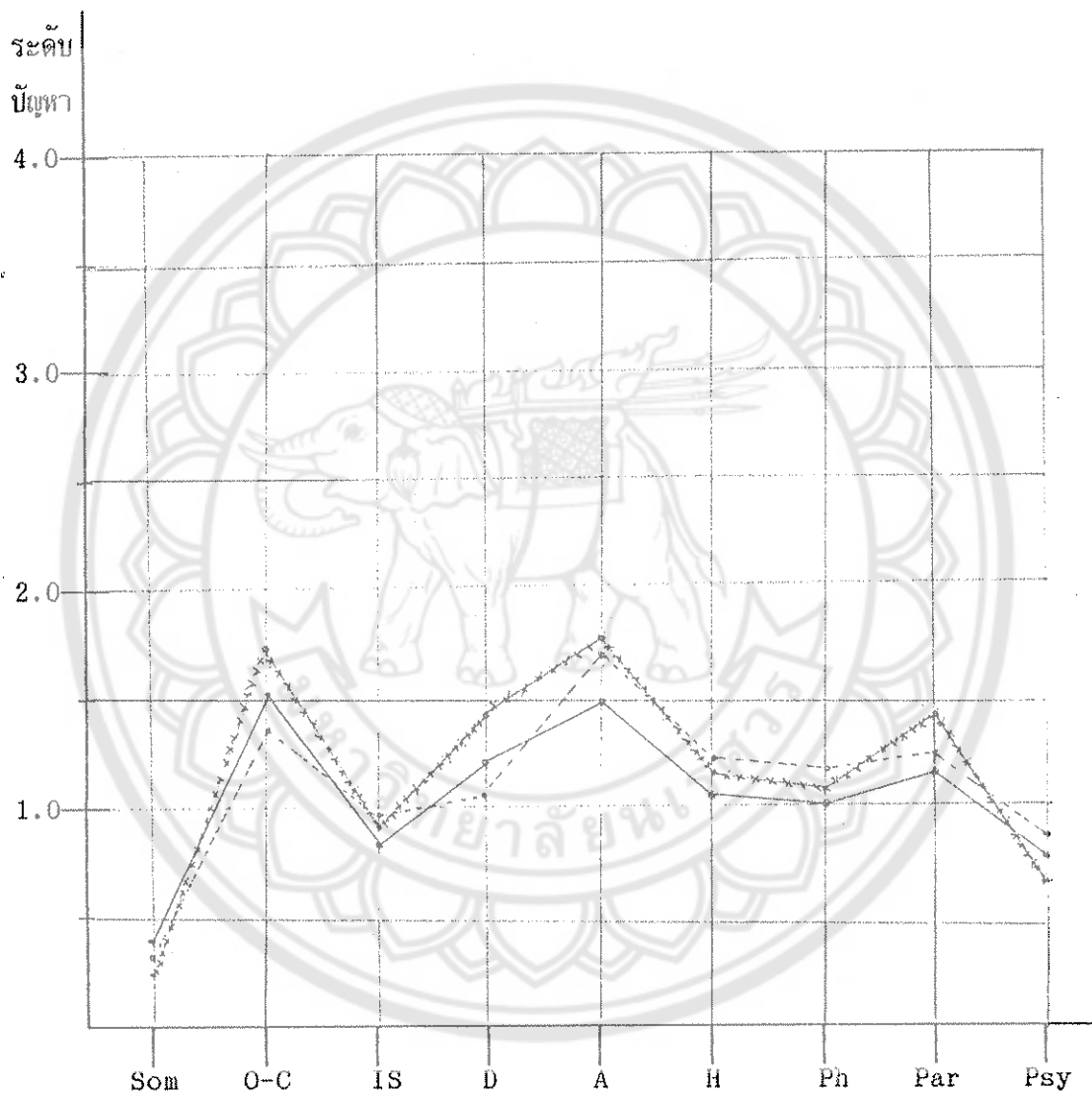
กลุ่มอาการวิตกกังวล (A) นิสิตปริญญาโทที่มีประสบการณ์ในการทำงานน้อยกว่า 7 ปี มีกลุ่มอาการวิตกกังวลน้อยกว่านิสิตปริญญาโทที่มีประสบการณ์ในการทำงาน 7 - 12 ปี ($d_{1-2} = -0.177$) นิสิตปริญญาโทที่มีประสบการณ์ในการทำงาน 7 - 12 ปี มีกลุ่มอาการวิตกกังวลน้อยกว่านิสิตปริญญาโทที่มีประสบการณ์ในการทำงานมากกว่า 12 ปี ($d_{2-3} = -0.007$) และนิสิตปริญญาโทที่มีประสบการณ์ในการทำงานน้อยกว่า 7 ปี มีกลุ่มอาการวิตกกังวลน้อยกว่านิสิตปริญญาโทที่มีประสบการณ์ในการทำงานมากกว่า 12 ปี ($d_{1-3} = -0.184$) กล่าวอีกนัยหนึ่งว่า นิสิตปริญญาโทที่มีประสบการณ์ในการทำงานมากกว่า 12 ปี มีกลุ่มอาการวิตกกังวลมากที่สุด รองลงมาคือ นิสิตปริญญาโทที่มีประสบการณ์ในการทำงาน 7 - 12 ปี และนิสิตปริญญาโทที่มีประสบการณ์ในการทำงานน้อยกว่า 7 ปี มีกลุ่มอาการวิตกกังวลน้อยที่สุด เมื่อเปรียบเทียบกันระหว่าง 3 กลุ่มตามตัวแปรประสบการณ์ในการทำงาน

หาวาเคราะห์น้อยกว่านิสิตปริญญาโทที่มีประสบการณ์ในการทำงานมากกว่า 12 ปี ($d_{2-3} = -0.164$) และนิสิตปริญญาโทที่มีประสบการณ์ในการทำงานน้อยกว่า 7 ปี มีกลุ่มอาการหาวาเคราะห์น้อยกว่านิสิตปริญญาโทที่มีประสบการณ์ในการทำงานมากกว่า 12 ปี ($d_{1-3} = -0.176$) กล่าวอีกนัยหนึ่งว่า นิสิตปริญญาโทที่มีประสบการณ์ในการทำงานมากกว่า 12 ปี มีกลุ่มอาการหาวาเคราะห์มากที่สุด รองลงมาคือ นิสิตปริญญาโทที่มีประสบการณ์ในการทำงาน 7 - 12 ปี และนิสิตปริญญาโทที่มีประสบการณ์ในการทำงานน้อยกว่า 7 ปี มีกลุ่มอาการหาวาเคราะห์น้อยที่สุด เมื่อเปรียบเทียบกันระหว่าง 3 กลุ่มตามตัวแปรประสบการณ์ในการทำงาน

กลุ่มอาการทางจิต (Psy) นิสิตปริญญาโทที่มีประสบการณ์ในการทำงานน้อยกว่า 7 ปี มีกลุ่มอาการทางจิตน้อยกว่านิสิตปริญญาโทที่มีประสบการณ์ในการทำงาน 7 - 12 ปี ($d_{1-2} = -0.013$) นิสิตปริญญาโทที่มีประสบการณ์ในการทำงาน 7 - 12 ปี มีกลุ่มอาการทางจิตมากกว่านิสิตปริญญาโทที่มีประสบการณ์ในการทำงานมากกว่า 12 ปี ($d_{2-3} = 0.084$) และนิสิตปริญญาโทที่มีประสบการณ์ในการทำงานน้อยกว่า 7 ปี มีกลุ่มอาการทางจิตมากกว่านิสิตปริญญาโทที่มีประสบการณ์ในการทำงานมากกว่า 12 ปี ($d_{1-3} = 0.071$) กล่าวอีกนัยหนึ่งว่า นิสิตปริญญาโทที่มีประสบการณ์ในการทำงาน 7 - 12 ปี มีกลุ่มอาการทางจิตมากที่สุด รองลงมาคือ นิสิตปริญญาโทที่มีประสบการณ์ในการทำงานน้อยกว่า 7 ปี และนิสิตปริญญาโทที่มีประสบการณ์ในการทำงานมากกว่า 7 ปี มีกลุ่มอาการทางจิตน้อยที่สุด เมื่อเปรียบเทียบกันระหว่าง 3 กลุ่มตามตัวแปรประสบการณ์ในการทำงาน

ผลจากตาราง 12 สามารถสรุปเป็นกราฟเชิงเปรียบเทียบได้ดังภาพประกอบ 10

ภาพประกอบ 10 แสดงการเปรียบเทียบสุขภาพจิตใน 9 กลุ่มอาการของนิสิตปริญญาโท ตามตัวแปรประสบการณ์ในการทำงาน



หมายเหตุ _____ น้อยกว่า 7 ปี - - - - - 7 - 12 ปี
 + + + + + มากกว่า 12 ปี

การเปรียบเทียบสุขภาพจิตใน 9 กลุ่มอาการของนิสิตปริญญาโทตามตัวแปรประสบการณ์ในการทำงาน ดังภาพประกอบที่ 10 สะท้อนให้เห็นว่านิสิตปริญญาโทที่มีประสบการณ์ในการทำงานน้อยกว่า 7 ปี มีสุขภาพจิตไม่ดีในกลุ่มอาการความรู้สึกผิดปกติทางร่างกาย (Som) และมีสุขภาพจิตดีในกลุ่มอาการความรู้สึกไม่ชอบติดต่อกับบุคคลอื่น (IS) กลุ่มอาการวิตกกังวล (A) กลุ่มอาการโกรธแค้นเป็นปรปักษ์ (H) กลุ่มอาการกลัวโดยไม่มีเหตุผล (Ph) กลุ่มอาการหวาดระแวง (Pra)

นิสิตปริญญาโทที่มีประสบการณ์ในการทำงาน 7 - 12 ปี มีสุขภาพจิตไม่ดีในกลุ่มอาการความรู้สึกไม่ชอบติดต่อกับบุคคลอื่น (IS) กลุ่มอาการโกรธแค้นเป็นปรปักษ์ (H) กลุ่มอาการกลัวโดยไม่มีเหตุผล (Ph) กลุ่มอาการทางจิต (Psy) และมีสุขภาพจิตดีในกลุ่มอาการย้ำคิดย้ำทำ (O-C) กลุ่มอาการซึมเศร้า (D)

นิสิตปริญญาโทที่มีประสบการณ์ในการทำงานมากกว่า 12 ปี มีสุขภาพจิตไม่ดีในกลุ่มอาการย้ำคิดย้ำทำ (O-C) กลุ่มอาการซึมเศร้า (D) กลุ่มอาการวิตกกังวล (A) กลุ่มอาการหวาดระแวง (Par) และมีสุขภาพจิตดีในกลุ่มอาการความผิดปกติทางร่างกาย (Som) กลุ่มอาการทางจิต (Psy)

2.7 เปรียบเทียบสุขภาพจิตใน 9 กลุ่มอาการของนิสิตปริญญาโทตามตัวแปรสภาพของนิสิต ได้แก่ นิสิตปริญญาโทภาคปกติ และนิสิตปริญญาโทภาคพิเศษ ปรากฏผลดังตาราง 13

ตาราง 13 แสดงการเปรียบเทียบสัณฐานจิตใน 9 กลุ่มอาการของนิสิตปริญญาโทตามตัวแปร
สัณฐานภาพของนิสิต

กลุ่มอาการ	นิสิตภาคปกติ (1)		นิสิตภาคพิเศษ (2)		d 1 - 2
	u	σ^2	u	σ^2	
Som	0.381	0.023	0.356	0.008	0.025
O-C	1.203	0.086	1.659	0.215	-0.456
IS	0.854	0.187	0.908	0.297	-0.054
D	1.598	0.061	1.397	0.232	0.201
A	1.418	0.198	1.720	0.448	-0.302
H	0.960	0.204	1.261	0.197	-0.301
Ph	0.987	0.195	1.128	0.166	-0.141
Par	0.925	0.177	1.420	0.311	-0.495
Psy	0.802	0.197	0.732	0.078	0.070

ผลจากตาราง 13 แสดงให้เห็นว่า นิสิตปริญญาโทภาคปกติมีสัณฐานจิตน้อยกว่านิสิตปริญญาโทภาคพิเศษในกลุ่มอาการย้ำคิดย้ำทำ (O-C) (d 1-2 = -0.456) กลุ่มอาการความรู้สึกไม่ชอบติดต่อกับบุคคลอื่น (IS) (d 1-2 = -0.054) กลุ่มอาการวิตกกังวล (A) (d 1-2 = -0.302) กลุ่มอาการโกรธแค้นเป็นปรักษ์ (H) (d 1-2 = -0.301) กลุ่มอาการกลัวโดยไม่มีเหตุผล (Ph) (d 1-2 = -0.141) และกลุ่มอาการหวาดระแวง (Par) (d 1-2 = -0.495) กล่าวอีกนัยหนึ่งว่า นิสิตปริญญาโทภาคพิเศษมีสัณฐานจิตดีกว่านิสิตปริญญาโทภาคพิเศษในกลุ่มอาการย้ำคิดย้ำทำ (O-C) กลุ่มอาการความรู้สึกไม่ชอบติดต่อกับบุคคลอื่น

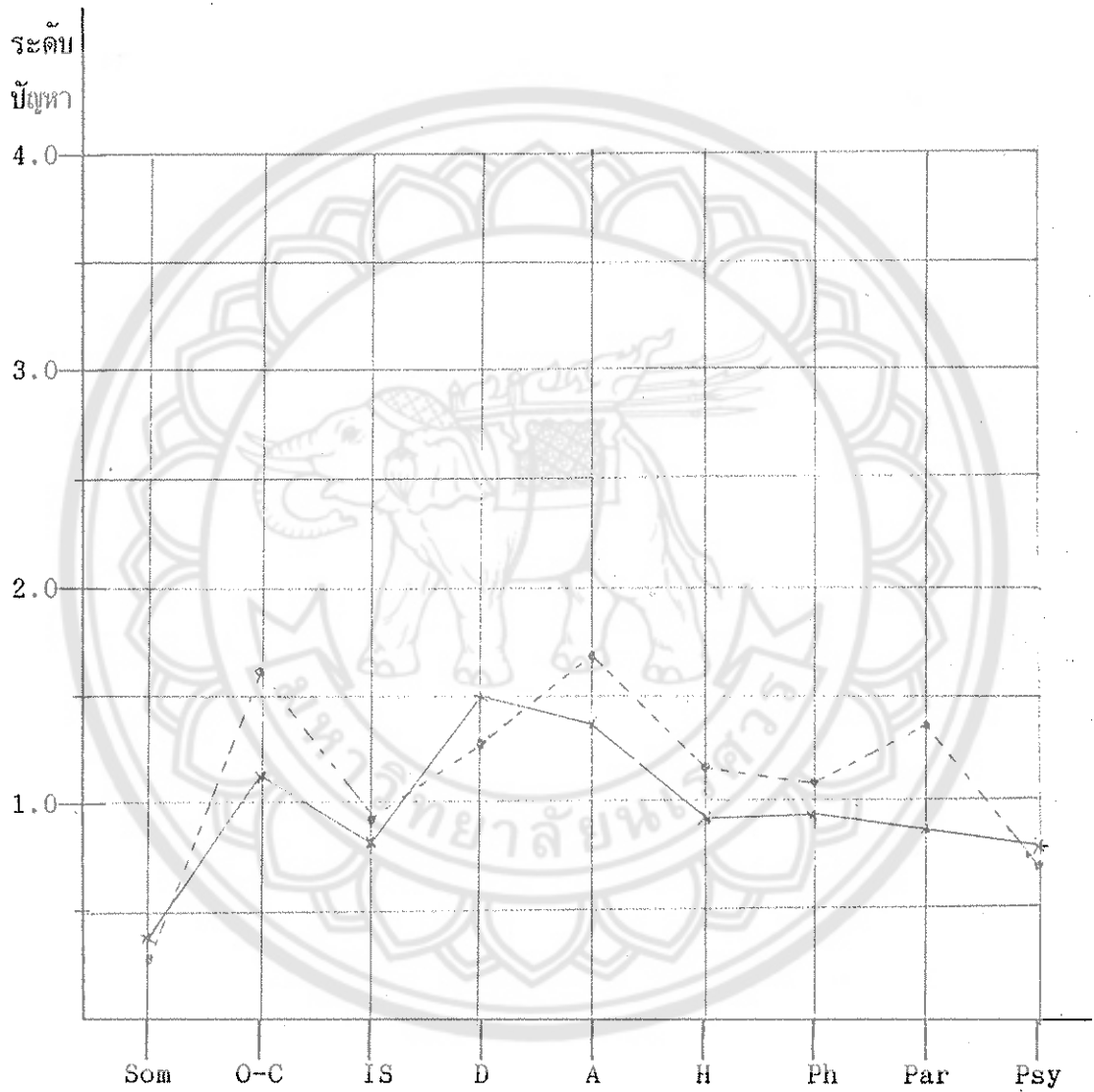
(IS) กลุ่มอาการวิตกกังวล (A) กลุ่มอาการ ไทรธแดนเป็นปรปักษ์ (H) กลุ่มอาการกลัวโดยไม่มีเหตุผล (Ph) และกลุ่มอาการหวาดระแวง (Par)

นิสิตปริญญาโทภาคปกติมีสุขภาพจิตมากกว่านิสิตปริญญาโทภาคพิเศษในกลุ่มอาการความผิดปกติทางร่างกาย (Som) ($d_{1-2} = 0.025$) กลุ่มอาการซึมเศร้า (D) ($d_{1-2} = 0.201$) และกลุ่มอาการทางจิต (Psy) ($d_{1-2} = 0.070$) กล่าวอีกนัยหนึ่งว่า นิสิตปริญญาโทภาคปกติมีสุขภาพจิตไม่ได้มากกว่านิสิตปริญญาโทภาคพิเศษในกลุ่มอาการความผิดปกติทางร่างกาย (Som) กลุ่มอาการซึมเศร้า (D) และกลุ่มอาการทางจิต (Psy)

ผลจากตาราง 13 สามารถสรุปเป็นกราฟเชิงเปรียบเทียบดังภาพประกอบ 11



ภาพประกอบ 11 แสดงการเปรียบเทียบสุขภาพจิตใน 9 กลุ่มอาการของนิสิตปริญญาโท ตามตัวแปรสถานะภาพของนิสิต



หมายเหตุ _____ นิสิตปริญญาโทภาคปกติ - - - - - นิสิตปริญญาโทภาคพิเศษ

การเปรียบเทียบสุขภาพจิตใน 9 กลุ่มอาการของนิสิตปริญญาโทตามตัวแปรสถานภาพของนิสิตดังภาพประกอบ 11 สะท้อนให้เห็นว่า นิสิตปริญญาโทภาคปกติมีสุขภาพจิตดีกว่านิสิตปริญญาโทภาคพิเศษในกลุ่มอาการย้ำคิดย้ำทำ (O-C) กลุ่มอาการความรู้สึกไม่ชอบติดต่อกับบุคคลอื่น (IS) กลุ่มอาการวิตกกังวล (A) กลุ่มอาการโกรธแค้นเป็นปรปักษ์ (H) กลุ่มอาการกลัวโดยไม่มีเหตุผล (Ph) และกลุ่มอาการหวาดระแวง (Par)

นิสิตปริญญาโทภาคปกติมีสุขภาพจิตไม่ดีมากกว่านิสิตปริญญาโทภาคพิเศษในกลุ่มอาการความผิดปกติทางร่างกาย (Som) กลุ่มอาการซึมเศร้า (D) และกลุ่มอาการทางจิต (Psy)

