

สรุปผลการวิจัย อภิปรายผล และข้อเสนอแนะ

ความมุ่งหมายของการวิจัย

1. เพื่อศึกษาสภาพปัจจุบัน ปัญหา และความต้องการในการจัดระบบสารสนเทศเพื่อการบริหารของวิทยาลัยการอาชีพ สังกัดกรมอาชีวศึกษา
2. เพื่อเสนอแนะรูปแบบการจัดระบบสารสนเทศของวิทยาลัยการอาชีพ สังกัดกรมอาชีวศึกษา

วิธีการดำเนินการวิจัย

1. กำหนดประชากรของการวิจัย
ประชากรของการวิจัยครั้งนี้ ได้แก่ ผู้ปฏิบัติงานในวิทยาลัยการอาชีพ มีจำนวนทั้งสิ้น 154 คน ซึ่งประกอบด้วย ผู้บริหาร จำนวน 70 คน หัวหน้าคณะวิชา จำนวน 70 คน และหัวหน้างานศูนย์ข้อมูลการศึกษาเพื่ออาชีพและตลาดแรงงาน จำนวน 14 คน
2. การสร้างเครื่องมือที่ใช้ในการวิจัย
ผู้วิจัยทำการสร้างเครื่องมือโดยการศึกษาเอกสาร บทความ และงานวิจัยที่เกี่ยวข้อง. ปรึกษาผู้เชี่ยวชาญจากผู้บริหารของกรมอาชีวศึกษา โดยวิเคราะห์ตรวจสอบความตรงเชิงโครงสร้างจากอาจารย์ที่ปรึกษาจำนวน 4 ท่าน และผู้เชี่ยวชาญจากหน่วยงานของกรมอาชีวศึกษาจำนวน 3 ท่าน และทำการวิเคราะห์เพื่อหาค่าความเชื่อมั่นของแบบสอบถาม โดยการนำแบบสอบถามไปทดลองใช้กับผู้บริหาร หัวหน้างานศูนย์ข้อมูล ซึ่งไม่ใช่กลุ่มตัวอย่างที่ใช้ในการวิจัย ได้ค่าความเชื่อมั่นของแบบสอบถามสำหรับผู้บริหารเท่ากับ 0.90 และหัวหน้างานศูนย์ข้อมูลเท่ากับ 0.93

3. การเก็บรวบรวมข้อมูล

ผู้วิจัยขอหนังสือขอความร่วมมือในการเก็บรวบรวมข้อมูล จากบัณฑิตวิทยาลัย มหาวิทยาลัยนเรศวร เพื่อขออนุญาตเก็บรวบรวมข้อมูลจากกรมอาชีวศึกษา เมื่อได้รับอนุญาตแล้ว ผู้วิจัยได้ทำการเก็บรวบรวมข้อมูลจากวิทยาลัยการอาชีพ โดยใช้บริการทางไปรษณีย์ ผลการเก็บรวบรวมข้อมูลปรากฏว่า แบบสอบถามที่ส่งไปทั้งหมด 154 ฉบับ ได้รับคืนและสมบูรณ์จำนวน 133 ฉบับ คิดเป็นร้อยละ 91.72

4. การวิเคราะห์ข้อมูล

ผู้วิจัยตรวจสอบความสมบูรณ์ของแบบสอบถาม และดำเนินการวิเคราะห์ข้อมูลด้วยการหาค่าร้อยละ ค่าเฉลี่ย และค่าเบี่ยงเบนมาตรฐาน

5. สถิติที่ใช้ในการวิจัย

สถิติที่ใช้ในการวิเคราะห์ข้อมูล ได้แก่ ค่าร้อยละ ค่าเฉลี่ย และค่าเบี่ยงเบนมาตรฐาน

สรุปผลการวิจัย

1. สภาพปัจจุบัน ปัญหา และความต้องการในการจัดระบบสารสนเทศเพื่อการบริหาร วิทยาลัยการอาชีพ ตามความคิดเห็นของผู้บริหาร

1.1 สภาพการใช้ข้อมูล/สารสนเทศเพื่อการบริหาร โดยส่วนรวมผู้บริหารมีความเห็นว่าข้อมูล/สารสนเทศถูกนำไปใช้ในรอบปีที่ผ่านมากในระดับปานกลาง โดยข้อมูลสารสนเทศถูกนำไปใช้สูงสุดอยู่ในระดับปานกลาง ได้แก่ ข้อมูลงบประมาณ และข้อมูล/สารสนเทศที่ถูกนำไปใช้ต่ำสุดอยู่ในระดับน้อย ได้แก่ ข้อมูลทางสังคม ซึ่งข้อมูลที่ถูกนำไปใช้ส่วนมากไม่ได้นำเสนอด้วยค่าสถิติที่มีความเป็นสารสนเทศ

1.2 ปัญหาด้านคุณภาพของข้อมูล ปัญหาที่เกิดจากการดำเนินงานของศูนย์ข้อมูลฯ และปัญหาที่เกิดจากบุคลากรของศูนย์ข้อมูล

1.2.1 ปัญหาด้านคุณภาพ โดยส่วนรวมผู้บริหารมีความเห็นว่า ข้อมูลที่มีอยู่ในศูนย์ข้อมูลฯ มีปัญหาด้านความทันสมัยอยู่ในระดับปานกลาง โดยข้อมูลที่มีปัญหาด้านความทันสมัยสูงสุดอยู่ในระดับปานกลาง ได้แก่ ข้อมูลหลักสูตรและโปรแกรมการเรียน และข้อมูลที่มีปัญหาด้านความทันสมัยต่ำสุดอยู่ในระดับน้อย ได้แก่ ข้อมูลงบประมาณ ส่วนปัญหาด้านความถูกต้องของข้อมูล โดยส่วนรวมผู้บริหารมีความเห็นว่า ข้อมูลที่มีอยู่ในศูนย์ข้อมูลฯ มีปัญหาด้านความถูกต้องของข้อมูลอยู่ในระดับปานกลาง โดยข้อมูลที่มีปัญหาด้านความถูกต้องของข้อมูลสูงสุดอยู่ในระดับปานกลาง ได้แก่ ข้อมูลงบประมาณ และข้อมูลที่มีปัญหาด้านความทันสมัยต่ำสุดอยู่ในระดับปานกลาง ได้แก่ ข้อมูลทางสังคม ส่วนปัญหาด้านความสอดคล้องของศูนย์ข้อมูลฯ กับความต้องการของผู้ใช้อยู่ในระดับปานกลาง โดยข้อมูลที่มีปัญหาด้านความสอดคล้องกับความต้องการของผู้ใช้สูงสุดอยู่ในระดับปานกลาง ได้แก่ ข้อมูลงบประมาณ และข้อมูลที่มีปัญหาด้านความสอดคล้องของข้อมูลกับความต้องการของผู้ใช้ต่ำสุดอยู่ในระดับปานกลาง ได้แก่ ข้อมูลทางสังคม

1.2.2 ปัญหาที่เกิดจากการดำเนินงานของศูนย์ข้อมูลฯ ผู้บริหารมีความเห็นว่า มีปัญหาอยู่ในระดับปานกลางทุกเรื่อง โดยปัญหาสูงสุดได้แก่ ความรวดเร็วในการนำเสนอข้อมูลให้แก่ผู้ขอใช้บริการ และปัญหาต่ำสุดได้แก่ ความซ้ำซ้อนของข้อมูลที่มีอยู่ในศูนย์ข้อมูลฯ ของหน่วยงานต่าง ๆ ของวิทยาลัย

1.2.3 ปัญหาที่เกิดจากบุคลากรของศูนย์ข้อมูลฯ ผู้บริหารมีความเห็นว่า มีปัญหาอยู่ในระดับปานกลางทุกเรื่อง โดยปัญหาสูงสุดได้แก่ ความรับผิดชอบในหน้าที่ และที่มีปัญหาต่ำสุดได้แก่ การประสานงานกับหน่วยงานอื่นในวิทยาลัย

1.3 ความต้องการสารสนเทศเพื่อการบริหารด้านปัจจัยนำเข้า ผู้บริหารมีความเห็นว่า มีความต้องการอยู่ในระดับปานกลาง โดยสารสนเทศที่มีความต้องการสูงสุดอยู่ในระดับมากได้แก่ ร้อยละของงบประมาณการศึกษาที่กรมอาชีวศึกษาจัดสรรให้วิทยาลัยการอาชีพ ซึ่งได้ใช้จ่ายไปจริง จำแนกตามแผนงานหมวดค่าใช้จ่ายประเภทสาขาวิชาชีพ และสารสนเทศที่มีความต้องการต่ำสุดอยู่ในระดับปานกลางได้แก่ ร้อยละของจำนวนนักเรียน/นักศึกษา วิทยาลัยการอาชีพ ชั้นปีที่ 1 จำแนกตามจังหวัด อำเภอ ซึ่งเป็นที่ตั้งของสถานศึกษาก่อนเข้าศึกษาต่อในวิทยาลัยการอาชีพ ส่วนความต้องการสารสนเทศเพื่อการบริหารด้านการดำเนินงานภายในสถานศึกษา

มีความต้องการอยู่ในระดับปานกลางทุกเรื่อง โดยสารสนเทศที่มีความต้องการสูงสุดได้แก่ อัตราส่วนจำนวนคาบหรือชั่วโมงสอนต่อสัปดาห์ต่ออาจารย์ 1 คน ของวิทยาลัยการอาชีพ จำแนกตามคณะวิชา แผนกวิชา และสารสนเทศที่มีความต้องการต่ำสุดได้แก่ อัตราส่วนจำนวนเอกสารตำราเรียน ใบบงานต่อนักเรียน/นักศึกษาในแต่ละสาขาวิชาชีพ ส่วนความต้องการสารสนเทศเพื่อการบริหารด้านผลผลิตมีความต้องการอยู่ในระดับปานกลางทุกเรื่อง โดยสารสนเทศที่มีความต้องการสูงสุดได้แก่ อัตราการสำเร็จการศึกษาของนักเรียน/นักศึกษาวิทยาลัยการอาชีพต่อรุ่น จำแนกตามคณะวิชา แผนกวิชา และสารสนเทศที่มีความต้องการต่ำสุดได้แก่ ร้อยละของผู้สำเร็จการศึกษาจากวิทยาลัยการอาชีพที่ศึกษาต่อไปในระดับสูง จำแนกตามสาขาวิชาชีพ

2. สภาพปัจจุบัน ปัญหา และความต้องการในการจัดระบบสารสนเทศเพื่อการบริหารวิทยาลัยการอาชีพตามความคิดเห็นของหัวหน้างานศูนย์ข้อมูล

2.1 สถานภาพของหัวหน้างานศูนย์ข้อมูล ส่วนมากจบการศึกษาระดับปริญญาตรีและไม่เคยเข้ารับการฝึกอบรมเกี่ยวกับการดำเนินงานของศูนย์ข้อมูลฯ แต่มีความรู้เกี่ยวกับคอมพิวเตอร์ ส่วนมากจะทำหน้าที่เป็นหัวหน้างานศูนย์ข้อมูลเป็นคนที่สองและคนที่ห้า ซึ่งส่วนมากปฏิบัติหน้าที่หัวหน้างานศูนย์ข้อมูลน้อยกว่า 3 ปี และมีชั่วโมงการสอนทุกคน

2.2 ทรัพยากรในการดำเนินงาน ศูนย์ข้อมูลฯ มีบุคลากรที่เป็นเพศหญิงมากกว่าชายส่วนมากมีคุณวุฒิระดับปริญญาตรี และศูนย์ข้อมูลฯ ทุกแห่งมีเครื่องคอมพิวเตอร์ใช้

2.3 การให้บริการข้อมูลที่มีอยู่ในศูนย์ข้อมูลฯ ส่วนมากให้ข้อมูลอยู่ในระดับน้อย โดยข้อมูลที่ให้บริการสูงสุดอยู่ในระดับปานกลางได้แก่ ข้อมูลบุคลากร และมีการให้บริการข้อมูลต่ำสุดอยู่ในระดับน้อยได้แก่ ข้อมูลทางสังคม ซึ่งลักษณะการให้บริการข้อมูลส่วนมากนำข้อมูลไปแสดงต่อผู้ใช้ข้อมูลโดยตรง รongลงมาได้แก่ ถ่ายเอกสารไปให้หรือให้ยืมเอกสาร

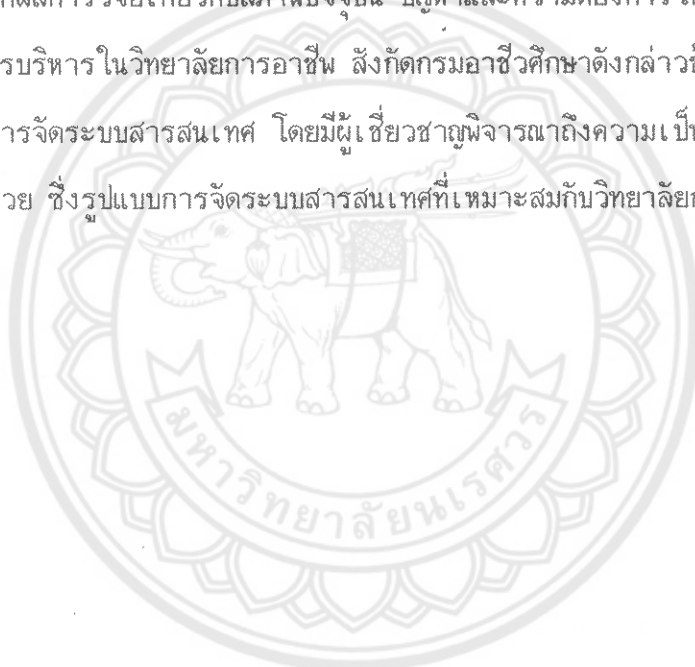
2.4 การผลิตข้อมูลของศูนย์ข้อมูลฯ ในปัจจุบันศูนย์ข้อมูลฯ มีการรวบรวมข้อมูลจากหน่วยงานต่าง ๆ เอง โดยมีการคัดเลือกข้อมูลในระดับน้อยและมีการนำเสนอข้อมูลอยู่ในระดับน้อย ในการจัดเก็บข้อมูลส่วนมากเก็บด้วยสื่อแม่เหล็กและเก็บในรูปแบบของเอกสาร

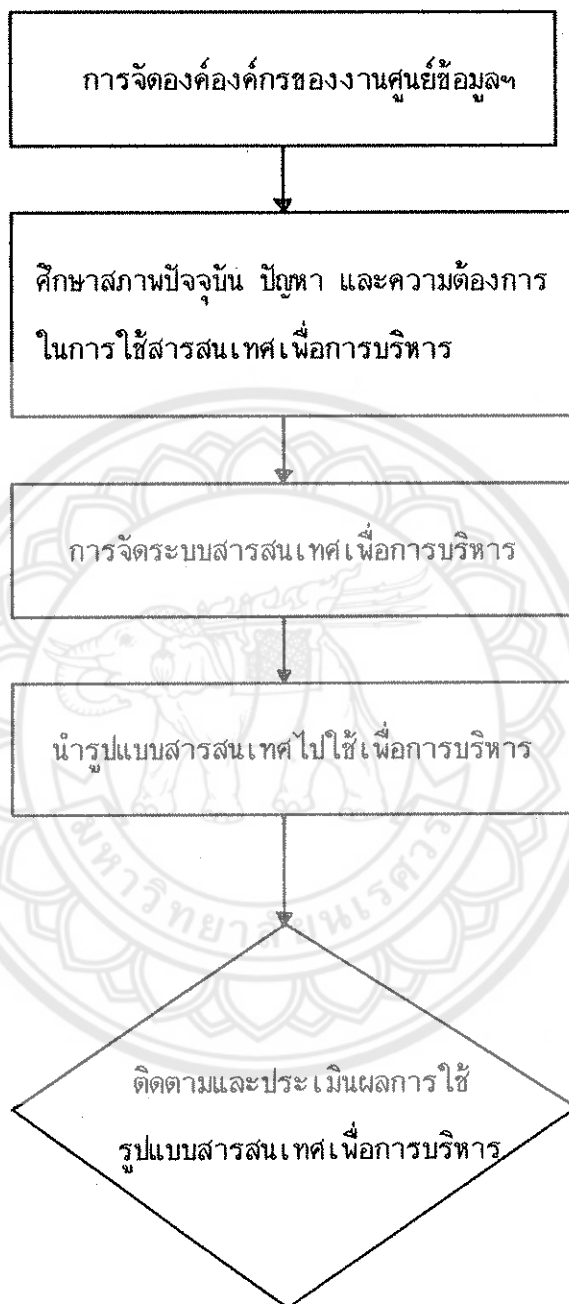
2.5 สารสนเทศที่มีอยู่ในศูนย์ข้อมูลฯ ได้จัดกระทำเป็นสารสนเทศในลักษณะดัชนีเชิงระบบเป็นบางส่วน เช่น ด้านปัจจัยนำเข้า จัดทำเป็นสารสนเทศด้านนักเรียน/นักศึกษา

อาจารย์และบุคลากร ด้านการดำเนินงานภายในสถานศึกษา ได้จัดกระทำด้านจำนวนคาบหรือชั่วโมงสอนของครู-อาจารย์ และด้านผลผลิตได้จัดกระทำเป็นสารสนเทศเชิงปริมาณ

2.6 ปัญหาด้านการดำเนินงานของศูนย์ข้อมูลฯ พบว่า ปัญหาสูงสุดอยู่ในระดับมากที่สุด ได้แก่ ปัญหาด้านจำนวนบุคลากรที่ปฏิบัติงานในศูนย์ข้อมูลฯ นอกจากนั้น ในด้านอื่น ๆ มีปัญหาอยู่ในระดับปานกลาง

3. รูปแบบการจัดระบบสารสนเทศเพื่อการบริหารวิทยาลัยการอาชีพ สังกัดกรมอาชีวศึกษา จากผลการวิจัยเกี่ยวกับสภาพปัจจุบัน ปัญหาและความต้องการในการจัดระบบสารสนเทศเพื่อการบริหารในวิทยาลัยการอาชีพ สังกัดกรมอาชีวศึกษาดังกล่าวข้างต้น ผู้วิจัยจึงเสนอแนะรูปแบบการจัดระบบสารสนเทศ โดยมีผู้เชี่ยวชาญพิจารณาถึงความเป็นไปได้ในการจัดระบบสารสนเทศด้วย ซึ่งรูปแบบการจัดระบบสารสนเทศที่เหมาะสมกับวิทยาลัยการอาชีพ มีลักษณะดังนี้





แผนภูมิ 8 แสดงรูปแบบของการจัดระบบสารสนเทศเพื่อการบริหารในวิทยาลัยการอาชีพ
สังกัดกรมอาชีวศึกษา

รูปแบบของการจัดระบบสารสนเทศเพื่อการบริหารในวิทยาลัยการอาชีพ สังกัดกรม
อาชีวศึกษา มีองค์ประกอบที่สำคัญดังนี้

3.1 การจัดองค์กรของศูนย์ข้อมูลฯ ระดับวิทยาลัย

มีการปรับโครงสร้างของงานศูนย์ข้อมูลฯ โดยให้มีคณะกรรมการ
พัฒนาระบบข้อมูล/สารสนเทศขึ้นในวิทยาลัยการอาชีพ ซึ่งประกอบด้วยผู้บริหาร หัวหน้างานที่
เกี่ยวข้องประมาณ 15-17 คน นอกจากนี้ควรมีการปรับปรุงตำแหน่งงานหน้าที่ความรับผิดชอบ
ของหัวหน้างานศูนย์ข้อมูลฯ และบุคลากรประจำงานศูนย์ข้อมูลฯ โดยให้มีเจ้าหน้าที่พัฒนาผลิตภัณฑ์ข้อมูล
และจัดกระทำข้อมูล พร้อมกันนั้นขอเสนอให้มีการจัดหาทรัพยากรคือ เครื่อง ไมโครคอมพิวเตอร์
พร้อมอุปกรณ์รายงานผลครบถ้วน

3.2 การศึกษาสภาพปัจจุบัน ปัญหา และความต้องการในการใช้สารสนเทศเพื่อ การบริหาร

การศึกษาได้จำแนกประเด็นที่สำคัญไว้ 2 ประเด็นคือ ศึกษาความต้องการ
ของผู้ใช้สารสนเทศ และสภาพการผลิตสารสนเทศ ปัญหา อุปสรรคในการดำเนินงานของศูนย์ข้อมูลฯ
ตลอดจนกำหนดวัตถุประสงค์และเป้าหมายในการใช้รูปแบบสารสนเทศเพื่อต้องการให้ผู้บริหารได้
เรียกใช้ข้อมูลสารสนเทศให้เกิดประโยชน์ต่อการบริหารมากยิ่งขึ้น

3.3 การจัดระบบสารสนเทศเพื่อการบริหารในวิทยาลัยการอาชีพ สังกัดกรม อาชีวศึกษา

ฝึกอบรมให้ผู้บริหารให้รู้จักการใช้ข้อมูล/สารสนเทศที่เป็นดัชนีหรือตัวชี้้นำใน
การตัดสินใจได้อย่างมีประสิทธิภาพมากยิ่งขึ้น โครงสร้างสารสนเทศได้แบ่งออกเป็น 3 ด้านคือ
สารสนเทศด้านปัจจัยนำเข้า ด้านการดำเนินงานภายในสถานศึกษา และด้านผลผลิตของสถานศึกษา
การดำเนินงานผลิตนั้นขอเสนอขั้นตอนที่สำคัญได้แก่ การรวบรวมข้อมูลจากภายในและภายนอก
สถานศึกษา การพิจารณาตรวจสอบข้อมูล การจำแนกข้อมูลใช้ในแฟ้มข้อมูลหลัก ค่าสถิติที่ใช้ในการ
คำนวณ การจัดเก็บและการเรียกใช้สารสนเทศในรูปของ เอกสารหรือจอแสดงผล โดยให้มีการ
ติดตามและประเมินผล รับผิดชอบดูแลโดยหัวหน้างานศูนย์ข้อมูลฯ

3.4 การนำรูปแบบสารสนเทศไปใช้ในการบริหาร

ในการใช้สารสนเทศเพื่อการบริหาร ผู้วิจัยเสนอให้ผู้บริหารใช้สารสนเทศสำหรับการทำกิจกรรมต่าง ๆ ของวิทยาลัย ส่วนการใช้สารสนเทศของผู้ใช้และศูนย์ข้อมูลฯ ในด้านการเรียกใช้ การให้บริการ การประชาสัมพันธ์ การติดต่อสื่อสาร การประสานงาน การผลิตสารสนเทศ ควรมีการประเมินผลทุกภาคเรียน

3.5 การติดตามและประเมินผลรูปแบบของสารสนเทศเพื่อการบริหาร

ในด้านการติดตามและประเมินผล ขอเสนอองค์ประกอบใช้ 2 ส่วนคือ การจัดการองค์การติดตามและประเมินผล โดยให้มีคณะกรรมการติดตามและประเมินผลจำนวน 5-7 คน โดยให้มีการออกแบบการติดตามและประเมินผล เช่น วัตถุประสงค์ สถานที่ประสบผลสำเร็จ การกำหนดตัวบ่งชี้ กำหนดแหล่งข้อมูล วิธีการเก็บรวบรวมข้อมูล การวิเคราะห์ข้อมูล และการสรุปผลการวิเคราะห์ข้อมูล

อภิปรายผล

จากผลการวิจัยมีประเด็นสำคัญที่นำมาอภิปรายผลดังนี้

1. สภาพปัจจุบัน ปัญหา และความต้องการในการจัดระบบสารสนเทศเพื่อการบริหาร
สภาพการใช้ข้อมูล/สารสนเทศ ในรอบปีการศึกษาที่ผ่านมา ผู้บริหารใช้ข้อมูล/สารสนเทศในระดับปานกลาง โดยข้อมูล/สารสนเทศที่ถูกนำไปใช้สูงสุดอยู่ในระดับปานกลาง ได้แก่ ข้อมูลงบประมาณ ทั้งนี้อาจเป็นเพราะว่า ในการบริหารสถานศึกษาจะต้องมีงบประมาณค่าใช้จ่าย ซึ่งเริ่มตั้งแต่การได้มาซึ่งงบประมาณ การใช้งบประมาณ และการติดตามการใช้งบประมาณ ดังนั้นผู้บริหารจึงใช้ข้อมูล/สารสนเทศมากกว่าข้อมูลอื่น ๆ แต่ข้อมูลส่วนมากไม่ได้จัดทำให้เป็นสารสนเทศ ทั้งนี้อาจเป็นเพราะว่า การจัดกระทำกับข้อมูลให้เป็นสารสนเทศของแต่ละศูนย์ข้อมูลฯ นั้นประมวลผลไม่เท่ากัน หรืออาจกล่าวได้ว่าข้อมูลทั้ง 8 ประเภท ถูกนำเสนอเป็นค่าสถิติให้มีความเป็นสารสนเทศเพียงบางรายการ

ในด้านคุณภาพของข้อมูล โดยส่วนรวมแล้วผู้บริหารมีความเห็นว่า ข้อมูลมีปัญหาด้านความทันสมัย ด้านความถูกต้องของข้อมูล และด้านความสอดคล้องของข้อมูลกับความต้องการของผู้เรียนอยู่ในระดับปานกลาง ทั้งนี้อาจเป็นเพราะว่า ผู้บริหารสามารถเรียกใช้ข้อมูลภายในแผนก/งานอื่น ๆ ได้เลย และมีความเชื่อมั่นในข้อมูลนั้น ๆ จนเห็นว่าข้อมูลของศูนย์ข้อมูลฯ ขาดความทันสมัย ขาดความถูกต้อง และขาดความสอดคล้องกับความต้องการใช้ ซึ่งสอดคล้องกับผลการวิจัยของสำนักงานคณะกรรมการการศึกษาแห่งชาติร่วมกับสำนักงานปลัดกระทรวงศึกษาธิการ (2530) ที่ศึกษาวิจัยเรื่อง สภาพและความต้องการระบบข้อมูลการศึกษาระดับจังหวัด พบว่า ระบบการจัดข้อมูลยังมีความซ้ำซ้อนระหว่างหน่วยงานผู้บริหารสถานศึกษา สังกัดกรมอาชีวศึกษา ยังไม่เข้าใจประโยชน์ของข้อมูล ข้อมูลไม่ถูกต้อง ไม่ครบถ้วน และขาดความทันสมัย

ส่วนปัญหาที่เกิดขึ้นจากการดำเนินงานของศูนย์ข้อมูลฯ โดยส่วนรวมมีปัญหาปานกลาง โดยเรื่องที่มีปัญหาสูงสุดอยู่ในระดับปานกลาง ได้แก่ ความรวดเร็วในการนำเสนอข้อมูลให้แก่ผู้ใช้บริการ ทั้งนี้อาจเนื่องมาจากข้อมูลบางอย่างไม่ได้เก็บรวบรวมไว้ตามเวลาที่กำหนด ดังนั้นจึงไม่สามารถนำเสนอข้อมูลแก่ผู้ใช้บริการได้อย่างรวดเร็ว ดังนั้นจึงจำเป็นต้องกำหนดการส่งข้อมูลจากหน่วยงานต่าง ๆ ไปรวบรวมไว้ที่ศูนย์ข้อมูลฯ อีกทั้งพัฒนาระบบการทำงานของศูนย์ข้อมูลฯ เพื่อให้ผู้ใช้ข้อมูลมั่นใจว่า สามารถเรียกใช้ข้อมูลได้อย่างรวดเร็วและข้อมูล/สารสนเทศนั้นจะต้องมีความถูกต้องและทันสมัยด้วย สำหรับปัญหาที่เกิดจากบุคลากรของศูนย์ข้อมูลฯ นั้น มีปัญหาอยู่ในระดับปานกลาง โดยเรื่องที่มีปัญหาสูงสุดอยู่ในระดับปานกลาง ได้แก่ การอุทิศตนให้กับงาน ทั้งนี้อาจเป็นเพราะว่า บุคลากรของศูนย์ข้อมูลฯ ส่วนมากจะเป็นครู-อาจารย์ที่เข้ามาปฏิบัติหน้าที่ในศูนย์ข้อมูลฯ ทั้ง ๆ ที่ครู-อาจารย์ก็มีภาระสอนอยู่แล้ว จึงทำให้บุคลากรไม่ได้อุทิศตนให้กับงานเท่าที่ควร เพราะต้องปฏิบัติหน้าที่หลายอย่าง

ส่วนความต้องการสารสนเทศเพื่อการบริหารด้านปัจจัยนำเข้า ด้านการดำเนินงานภายในสถานศึกษา และด้านผลผลิต ส่วนมากผู้บริหารมีความต้องการอยู่ในระดับปานกลาง ทั้งนี้อาจเป็นเพราะว่า ผู้บริหารยังไม่เห็นคุณค่าของข้อมูล/สารสนเทศต่อการบริหารเท่าที่ควร ดังนั้นผู้บริหารควรมีส่วนร่วมในการกำหนดความต้องการในการใช้ ทราบความจำเป็นที่จะต้องใช้ มีความรู้ใน

การใช้ ซึ่งสิ่งเหล่านี้จะเป็นส่วนประกอบที่จะช่วยทำให้ผู้บริหารได้เห็นคุณค่าของข้อมูล/สารสนเทศต่อการบริหาร

2. สภาพปัจจุบัน ปัญหา และความต้องการในการดำเนินงานของศูนย์ข้อมูลฯ

สถานการณ์ของหัวหน้างานศูนย์ข้อมูลฯ ส่วนมากจบการศึกษาระดับปริญญาตรีและไม่เคยเข้ารับการฝึกอบรมเกี่ยวกับการดำเนินงานของศูนย์ข้อมูล แต่มีความรู้เกี่ยวกับคอมพิวเตอร์ โดยส่วนมากเป็นหัวหน้าศูนย์ข้อมูลคนที่สามและคนที่ห้า และมีระยะเวลาที่ปฏิบัติหน้าที่หัวหน้าศูนย์ข้อมูลฯ น้อยกว่า 3 ปี และมีชั่วโมงการสอนด้วยทุกคน ในสภาพดังกล่าว หัวหน้างานศูนย์ข้อมูลฯ จึงไม่อาจมุ่งงานด้านศูนย์ข้อมูลได้เพียงอย่างเดียว จึงทำให้ขาดโอกาสที่จะแสดงความคิดริเริ่มหรืออุทิศตนให้กับงานศูนย์ข้อมูลได้เต็มที่ ซึ่งสิ่งเหล่านี้จะเป็นเครื่องชี้ได้ว่า ศูนย์ข้อมูลฯ ยังคงมีสภาพการดำเนินงานที่ต้องพัฒนาปรับปรุงอีกมาก

สำหรับการให้บริการข้อมูลที่มีอยู่ในศูนย์ข้อมูลฯ แก่ผู้บริหารนั้น มีการให้บริการอยู่ในระดับน้อย แต่กลุ่มผู้บริหารกลับให้ข้อมูลว่า ในรอบปีการศึกษาที่ผ่านมาได้ใช้ข้อมูลที่มีอยู่ในศูนย์ข้อมูลฯ ระดับปานกลาง ทั้งนี้อาจเป็นเพราะว่าบางครั้งผู้บริหารอาจขอข้อมูลจากหน่วยงานอื่นด้วยโดยไม่ขอที่ศูนย์ข้อมูลฯ โดยตรง จึงทำให้หัวหน้างานศูนย์ข้อมูลฯ เข้าใจว่าผู้บริหารมาใช้บริหารข้อมูลนั้นมีจำนวนน้อย ซึ่งในการให้บริการข้อมูลส่วนมากจะถ่ายเอกสารไปหรือให้ยืมเอกสาร เพราะสามารถทำได้สะดวกและรวดเร็วกว่าวิธีอื่น

ส่วนการผลิตข้อมูล โดยส่วนรวมมีการปฏิบัติอยู่ในระดับปานกลาง แต่การคัดเลือกข้อมูลและการนำเสนอข้อมูล มีการปฏิบัติอยู่ในระดับน้อย ทั้งนี้อาจเป็นเพราะว่า ศูนย์ข้อมูลฯ มีบุคลากรไม่เพียงพอ อีกทั้งในการคัดเลือกข้อมูลและการนำเสนอข้อมูล มีขั้นตอนการทำได้หลายวิธีและต้องใช้เวลาในการจัดทำพอสมควร สารสนเทศที่มีอยู่ในศูนย์ข้อมูลฯ ส่วนมากไม่ได้จัดทำเป็นสารสนเทศในรูปของดัชนี ซึ่งไม่สามารถตอบสนองกับความต้องการของผู้บริหารได้ครบถ้วน

ปัญหาในการดำเนินงานของศูนย์ข้อมูลฯ อยู่ในระดับปานกลาง ซึ่งเรื่องที่มีปัญหาสูงสุดอยู่ในระดับมากได้แก่ เรื่องจำนวนบุคลากรที่ปฏิบัติงานในศูนย์ข้อมูลฯ ทั้งนี้อาจเป็นเพราะว่า ภาระงานของศูนย์ข้อมูลฯ มีมาก แต่บุคลากรที่จะทำงานมีน้อย จึงส่งผลให้การดำเนินงานของศูนย์ข้อมูลฯ ไม่คล่องตัวเท่าที่ควร ตลอดจนจัดทำสารสนเทศไม่ทันความต้องการของผู้ที่มาใช้บริการศูนย์ข้อมูลฯ

ข้อเสนอแนะ

1. ข้อเสนอแนะในการนำผลการวิจัยไปใช้

จากข้อค้นพบต่าง ๆ ดังได้นำเสนอไปแล้ว มีข้อเสนอแนะต่อหน่วยงานหรือผู้ที่มีส่วนเกี่ยวข้องกับการจัดระบบสารสนเทศเพื่อการบริหารในวิทยาลัยการอาชีพ สังกัดกรมอาชีวศึกษา ดังนี้

1.1 ควรมีการจัดองค์กรของงานศูนย์ข้อมูลฯ ให้มีขนาดที่เหมาะสมสอดคล้องกับภารกิจใหม่ โดยการจัดตั้งคณะกรรมการพัฒนาระบบข้อมูล/สารสนเทศและหน่วยผลิตสารสนเทศเพื่อการบริหาร ซึ่งเป็นองค์กรหลักในการดำเนินงาน ซึ่งประกอบไปด้วยผู้บริหาร และหัวหน้างานที่เกี่ยวข้องกับข้อมูล ซึ่งจะต้องนำไปใช้ในการผลิตสารสนเทศ

1.2 สำหรับวิทยาลัยที่มีบุคลากรไม่เพียงพอจะต้องพิจารณาถึงผลกระทบต่อการเรียนการสอน การเลือกสรรบุคลากรเพื่อทำหน้าที่งานศูนย์ข้อมูลฯ ควรคำนึงถึงพื้นฐานความรู้ ประสบการณ์ ความอดทนอดสูสาหัส และมีความรับผิดชอบสูง ควรกำหนดชั่วโมงสอนให้เหมาะสม เพื่อให้มีเวลาปฏิบัติหน้าที่และควรสนับสนุนในการจัดหาเครื่องคอมพิวเตอร์มาใช้ในการดำเนินงานให้เพียงพอและมีการกำหนดแบบฟอร์มการเก็บข้อมูลให้เหมาะสม พร้อมทั้งกำหนดวิธีการประสานงานกับแหล่งข้อมูลภายในและภายนอกสถานศึกษาให้ชัดเจน

1.3 กลุ่มผู้บริหารสถานศึกษาควรเป็นผู้นำในการใช้สารสนเทศเพื่อการบริหารให้มากขึ้น เช่น การจัดทำแผนพัฒนาสถานศึกษาระยะยาว แผนปฏิบัติการประจำปี แผนพัฒนาสถานศึกษาประจำปี การพิจารณาแผนงานโครงการต่าง ๆ โดยเฉพาะผู้ช่วยผู้บริหารสถานศึกษาฝ่ายวางแผนและพัฒนาการศึกษาควรเป็นผู้นำที่สำคัญ เพราะมีหน้าที่กำกับ ควบคุม ดูแลงานศูนย์ข้อมูลฯ งานวางแผนการศึกษาและงบประมาณ ส่งเสริมให้งานต่าง ๆ ที่เป็นแหล่งข้อมูลจัดส่งข้อมูลให้กับงานศูนย์ข้อมูลฯ อย่างเป็นระบบสม่ำเสมอ ถูกต้องและแม่นยำ เพื่องานศูนย์ข้อมูลฯ จะได้นำไปจัดเป็นสารสนเทศต่อไป

1.4 ศูนย์ข้อมูลฯ ควรมีการพัฒนาการดำเนินงานไปสู่การเป็นศูนย์สารสนเทศของวิทยาลัย เพื่อให้บริการข้อมูลแก่ผู้บริหารและผู้เกี่ยวข้องทุกระดับ โดยเฉพาะอย่างยิ่งข้อมูลที่เป็นสารสนเทศที่มีลักษณะเป็นดัชนีหรือตัวชี้นำ เพื่อให้การตัดสินใจต่าง ๆ กระทำได้รวดเร็วและมีคุณภาพ

ควรมีบุคลากรที่มีความรู้ทางด้านคอมพิวเตอร์ธุรกิจหรืออิเล็กทรอนิกส์คอมพิวเตอร์ประจำงานศูนย์ข้อมูลฯ ทุกวิทยาลัย นอกเหนือจากหัวหน้างานศูนย์ข้อมูลฯ เพื่อทำหน้าที่ผลิตข้อมูลที่เป็นสารสนเทศ เพื่อให้ทันความต้องการใช้ของผู้ใช้บริการ

สำหรับปัญหาที่เกิดจากการดำเนินงานของศูนย์ข้อมูลฯ ควรมีการแก้ไข เช่น ความซ้ำซ้อนของข้อมูลที่มีอยู่ในหน่วยงานต่าง ๆ ควรมีการประสานงานกับหน่วยงานต่าง ๆ ความร่วมมือของหน่วยงานต่าง ๆ ในการส่งข้อมูลที่ถูกต้องรวดเร็ว โดยที่ศูนย์ข้อมูลเองจะต้องพัฒนาแบบฟอร์มในการเก็บรวบรวมข้อมูลที่ใช้ในการจัดกระทำสารสนเทศ ซึ่งไม่สลับซับซ้อนและมีรายละเอียดที่จำเป็นต้องใช้ วิทยาลัยควรให้การสนับสนุนด้านงบประมาณและการประชุมร่วมกันระหว่างผู้บริหาร หัวหน้างานที่เกี่ยวข้องกับการส่งข้อมูลและหัวหน้างานศูนย์ข้อมูลฯ เป็นประจำ

1.5 ทางวิทยาลัยควรสนับสนุนเสริมสร้างความรู้ความเข้าใจเกี่ยวกับสารสนเทศ เพื่อการบริหารแก่กลุ่มผู้บริหารอย่างจริงจังควรให้ผู้บริหารรู้จักใช้ข้อมูล/สารสนเทศอย่างจริงจัง เพื่อให้งานศูนย์ข้อมูลได้จัดกระทำข้อมูล/สารสนเทศได้ตรงตามความต้องการ

1.6 ในการจัดทำแผนพัฒนาและแผนปฏิบัติการประจำปีของสถานศึกษา กรมอาชีวศึกษาควรกำหนดให้วิทยาลัยได้แสดงข้อมูล/สารสนเทศที่เกี่ยวข้องกับการดำเนินงานของวิทยาลัย ทั้งที่เป็นรายละเอียดของสภาพปัจจุบัน ปัญหา และความต้องการ เช่น ดัชนีเชิงระบบด้านจำนวนนักเรียน/นักศึกษา ครู-อาจารย์ งบประมาณ ครูภัณฑ์ จำนวนคาบสอนของครู เป็นต้น สารสนเทศที่เป็นดัชนีเชิงระบบเหล่านี้จะเป็นส่วนหนึ่งที่จะช่วยในการกำกับ ตรวจสอบและเป็นแนวทางในการให้ความเห็นชอบกับแผนงานของสถานศึกษาได้ และยังช่วยให้ทางวิทยาลัยเข้าใจและให้ความสำคัญของระบบการบริหารงาน โดยใช้ข้อมูลสารสนเทศอีกทางหนึ่ง

2. ข้อเสนอแนะสำหรับการวิจัยครั้งต่อไป

2.1 ควรมีการศึกษาวิจัยถึงผลการนำการจัดระบบสารสนเทศ เพื่อการบริหารในวิทยาลัยการอาชีพ สังกัดกรมอาชีวศึกษาไปใช้ เพื่อเป็นแนวทางในการพัฒนาปรับปรุงให้เป็นรูปแบบการจัดระบบสารสนเทศที่มีความสมบูรณ์ยิ่งขึ้นต่อไป

2.2 ควรมีการศึกษาวิจัยการพัฒนารูปแบบของการจัดระบบสารสนเทศเพื่อการบริหารในวิทยาลัยการอาชีพ สังกัดกรมอาชีวศึกษา เพื่อนำไปสู่การพัฒนารูปแบบการจัดระบบสารสนเทศเพื่อการบริหารให้เหมาะสมกับวิทยาลัยการอาชีพ สังกัดกรมอาชีวศึกษาต่อไป

2.3 ควรมีการศึกษาวิจัยการจัดระบบสารสนเทศเพื่อการบริหารของวิทยาลัยสารพัดช่าง สังกัดกองการศึกษาอาชีวศึกษา สถานศึกษาสังกัด กองวิทยาลัยอาชีวศึกษา กองวิทยาลัยเทคนิค กองวิทยาลัยเกษตรกรรม กรมอาชีวศึกษา เพื่อให้ได้รูปแบบการจัดระบบสารสนเทศเพื่อการบริหารได้เหมาะสมยิ่งขึ้นต่อไป

