



ภาคผนวก

มหาวิทยาลัยพระนคร

## ก. กฎหมายที่เกี่ยวข้อง

### กฎกระทรวง ฉบับที่ 33 (พ.ศ.2535)

#### ข้อ 1 ในกฎกระทรวงนี้

**อาคารขนาดใหญ่พิเศษ** หมายความว่า อาคารที่ก่อสร้างขึ้นเพื่อใช้อาคาร หรือส่วนหนึ่งส่วนใดของอาคารเป็นที่อยู่อาศัย หรือประกอบกิจการประเภทเดียวหรือหลายประเภทโดยมีพื้นที่รวมกันทุกชั้นหรือชั้นใดชั้นหนึ่งในหลังเดียวกันตั้งแต่ 10,000 ตารางเมตรขึ้นไป

หมวด 1 ลักษณะของอาคาร เนื้อที่ว่างของภายนอกอาคารและแนวอาคาร

ข้อ 2 ที่ดินที่ใช้เป็นที่ตั้งของอาคารสูง หรืออาคารขนาดใหญ่พิเศษที่มีพื้นที่อาคารรวมไม่เกิน 30,000 ตารางเมตร ต้องมีด้านหนึ่งด้านใดของที่ดินนั้นยาวไม่น้อยกว่า 12.00 เมตร ติดถนนสาธารณะที่มีเขตทางกว้างไม่น้อยกว่า 10.00 เมตร และทางสาธารณะนั้นต้องมีเขตทางกว้างไม่น้อยกว่า 10.00 เมตร ยาวต่อเนื่องกันโดยตลอดนับตั้งแต่ที่ตั้งอาคารจนเชื่อมต่อกับถนนสาธารณะอื่นที่มีเขตทางไม่กว้างน้อยกว่า 10.00 เมตร

ข้อ 3 อาคารสูงหรืออาคารขนาดใหญ่พิเศษต้องมีถนนหรือที่ว่างปราศจากสิ่งปกคลุมโดยรอบอาคาร กว้างไม่น้อยกว่า 6.00 เมตร และถนนดับเพลิงสามารถเข้าออกได้โดยสะดวก

ที่ว่างตามวรรคหนึ่ง ให้รวมระยะเขตห้ามก่อสร้างอาคารบางชนิดหรือบางประเภทริมถนน หรือทางหลวงตามข้อบัญญัติท้องถิ่น หรือกฎหมายที่เกี่ยวข้องเข้ามาเป็นที่ว่างได้

ในกรณีที่มีข้อบัญญัติท้องถิ่น หรือกฎหมายอื่นที่เกี่ยวข้องกำหนดแนวสร้างหรือขยายถนนใช้บังคับ ให้เริ่มที่ว่างตามวรรคหนึ่งตั้งแต่แนวนั้น

ข้อ 4 พื้นหรือผนังของอาคารสูงหรืออาคารขนาดใหญ่พิเศษต้องห่างเขตที่ดินของผู้อื่นและถนนสาธารณะไม่น้อยกว่า 6.00 เมตร

ข้อ 5 อาคารสูงหรืออาคารขนาดใหญ่พิเศษ ต้องมีค่าสูงสุดของอัตราส่วนพื้นที่อาคารรวมกันทุกชั้นต่อพื้นที่ดินของอาคารทุกหลังที่ก่อสร้าง ในที่ดินแปลงเดียวกันไม่เกิน 10 ต่อ 1

ข้อ 8 พื้นี่อาคารส่วนที่ต่ำกว่าระดับถนนหน้าอาคารตั้งแต่ชั้นที่ 3 ลงไปหรือต่ำกว่าระดับถนนหน้าอาคารตั้งแต่ 7.00 เมตรลงไป ต้องจัดให้มีระบบลิฟต์ตามหมวด 6 และต้องจัดให้มีบันไดหนีไฟที่มีระบบแสงสว่างและระบบอัดลมที่มีความดันขณะใช้งานไม่น้อยกว่า 3.86 เมกะปาสกาลมาตรฐาน ทำงานอยู่ตลอดเวลา ผนังบันไดหนีไฟทุกด้านต้องเป็นคอนกรีตเสริมเหล็กหนาไม่น้อยกว่า 10 เซนติเมตร เพื่อใช้เป็นที่หนีภัย ในกรณีฉุกเฉินได้ บันไดหนีไฟนี้ต้องอยู่ห่างกันไม่เกิน 60.00 เมตร โดยวัดตามแนวทางเดิน

### กฎกระทรวง ฉบับที่ 55 (พ.ศ. 2543)

#### ข้อ 1 ในกฎกระทรวงนี้

**อาคารพาณิชย์** หมายความว่า อาคารที่ใช้เพื่อประโยชน์ในการพาณิชย์กรรม หรือบริการธุรกิจ หรืออุตสาหกรรมที่ใช้เครื่องจักรที่มีกำลังการผลิตเทียบได้น้อยกว่า 5 แรงม้า และให้หมายความถึงอาคารอื่นใดที่ก่อสร้างห่างจากถนนหรือทางสาธารณะไม่เกิน 20 เมตร ซึ่งอาจใช้เป็นอาคารเพื่อประโยชน์ในการพาณิชย์กรรมได้

**อาคารสาธารณะ** หมายความว่า อาคารที่ใช้เพื่อประโยชน์ในการชุมนุมคนได้โดยทั่วไป เพื่อกิจกรรมทางราชการ การเมือง การศึกษา การศาสนา การสังคม การนันทนาการ หรือการพาณิชย์กรรม เช่น โรงแรม หอประชุม โรงแรม โรงพยาบาล สถานศึกษา หอสมุด สนามกีฬากลางแจ้ง สนามกีฬาในร่ม ตลาด ห้างสรรพสินค้า ศูนย์การค้า สถานบริการ ท่าอากาศยาน อุโมงค์ สะพาน อาคารจอดรถ สถานีรถ ท่าจอดเรือ ไร่จอดเรือ สุสาน ฼าปสถาน ศาสนสถาน เป็นต้น

**อาคารพิเศษ** หมายความว่า อาคารที่ต้องการมาตรฐานความมั่นคง แข็งแรงและความปลอดภัยเป็นพิเศษ เช่น อาคารดังต่อไปนี้

- (ก) โรงแรม หอประชุม หอศิลป์ หอสมุด หอศิลป์ พิพิธภัณฑ์สถาน หรือศาสนสถาน
- (ข) อาคารหรือสิ่งปลูกสร้างขึ้นสูงเกิน 15 เมตร หรือสะพานหรือ อาคาร หรือโครงหลังคาช่วงหนึ่งเกิน 10 เมตร หรือมีลักษณะโครงสร้างที่อาจก่อให้เกิดอันตรายต่อสาธารณชนได้

**อาคารขนาดใหญ่** หมายความว่า อาคารที่มีพื้นที่รวมกันทุกชั้นหรือชั้นหนึ่งชั้นใดในหลังเดียวกันเกิน 2,000 ตารางเมตร หรืออาคารที่มีความสูงตั้งแต่ 15,000 เมตรขึ้นไป และมีพื้นที่รวมกันทุกชั้นหรือชั้นหนึ่งชั้นใดในหลังเดียวกันเกิน 1,000 ตารางเมตร แต่ไม่เกิน 2,000 ตารางเมตร การวัดความสูงของอาคารให้วัดจากระดับพื้นดินที่ก่อสร้างถึงพื้นคาบฟ้า สำหรับอาคารทรงจั่วหรือปั้นหยาให้วัดจากระดับพื้นดินที่ก่อสร้างถึงยอดผนังของชั้นสูงสุด

**สำนักงาน** หมายความว่า อาคารหรือส่วนหนึ่งส่วนใดของอาคารที่ใช้เป็นสำนักงานหรือที่ทำการ

**โรงแรม** หมายความว่า อาคารหรือส่วนหนึ่งส่วนใดของอาคารที่ใช้เป็นสถานที่สำหรับขายภาพยนตร์ แสดงละคร แสดงดนตรี หรือแสดงมหรสพอื่นใด และมีวัตถุประสงค์เพื่อเปิดให้สาธารณชนเข้าชมการแสดงนั้น โดยจะมีค่าตอบแทนหรือไม่ก็ตาม

**ภัตตาคาร** หมายความว่าอาคารหรือส่วนหนึ่งส่วนใดของอาคารที่ใช้เป็นที่ขายอาหารหรือเครื่องดื่ม โดยมีพื้นที่สำหรับตั้งโต๊ะอาหารไว้บริการภายในอาคารหรือภายนอกอาคาร

**ที่ว่าง** หมายความว่า พื้นที่อันปราศจากหลังคาหรือสิ่งก่อสร้างปกคลุม ซึ่งพื้นที่ดังกล่าวอาจจะจัดให้เป็นบ่อน้ำ สระว่ายน้ำ บ่อพักน้ำเสีย ที่พักมูลฝอย หรือที่จอดรถ ที่อยู่ภายนอกอาคารก็ได้ และให้หมายรวมถึงพื้นที่ของสิ่งก่อสร้าง หรืออาคารที่สูงจากระดับพื้นดินไม่เกิน 1.20 เมตร และไม่มีหลังคาหรือสิ่งก่อสร้างปกคลุมเหนือระดับนั้น

#### หมวด 1 ลักษณะอาคาร

ข้อ 8 ป้ายหรือสิ่งที่สร้างขึ้นสำหรับติดหรือตั้งป้ายบนหลังคาหรือตามฟ้าของอาคารต้องไม่ล้ำออกนอกแนวผนังรอบนอกของอาคาร และส่วนบนสุดของป้ายหรือสิ่งที่สร้างขึ้นสำหรับติดหรือตั้งป้ายต้องสูงไม่เกิน 6 เมตร จากส่วนบนสุดของหลังคาหรือคาบฟ้าของอาคารที่ติดตั้งป้ายนั้น

ข้อ 9 ป้ายที่ยื่นจากผนังอาคารให้ยื่นได้ไม่เกินแนวกันสาด และให้สูงได้ไม่เกิน 60 เซนติเมตร หรือมีพื้นที่ป้ายไม่เกิน 2 ตารางเมตร

ข้อ 10 ป้ายที่ติดตั้งเหนือกันสาดและไม่ได้ยื่นจากผนังอาคารให้ติดตั้งได้โดยมีความสูงของป้ายไม่เกิน 60 เซนติเมตรวัดจากขอบบนของปลายกันสาดนั้น หรือมีพื้นที่ป้ายไม่เกิน 2 ตารางเมตร

ข้อ 11 ป้ายที่ติดตั้งได้กันสาดให้ติดตั้งแนบผนังอาคาร และต้องสูงจากพื้นทางเดินไม่น้อยกว่า 2.50 เมตร

ข้อ 12 ป้ายโฆษณาสำหรับโรงแรมหรือที่พักให้ติดตั้งขนานกับผนังอาคารโรงแรมหรือที่พักแต่จะยื่นห่างจากผนังได้ไม่เกิน 50 เซนติเมตร หรือหากติดตั้งป้ายบนกันสาด จะต้องไม่ยื่นล้ำแนวปลายกันสาดนั้น และความสูงของป้ายทั้งสองกรณีต้องไม่เกินความสูงของป้ายทั้งสองกรณีต้องไม่เกินความสูงของอาคาร

ข้อ 13 ป้ายที่ติดตั้งอยู่บนพื้นดินโดยตรง ต้องมีความสูงไม่เกินระยะที่วัดจากจุดที่ติดตั้งป้ายไปจนถึงกึ่งกลางถนนสาธารณะที่อยู่ใกล้ป้ายนั้นที่สุด และมีความยาวของป้ายไม่เกิน 32 เมตร

หมวด 2

ส่วนที่ 2 พื้นที่ภายในอาคาร

ข้อ 21 ช่องทางเดินในอาคาร ต้องมีความกว้างไม่น้อยกว่าตามที่กำหนดไว้ดังต่อไปนี้

ประเภทอาคาร	ความกว้าง
2. อาคารอยู่อาศัยรวม หอพักตามกฎหมายว่าด้วยหอพัก สำนักงานอาคารสาธารณะ อาคารพาณิชย์ โรงงาน อาคารพิเศษ	1.50 เมตร

ข้อ 22 ห้องหรือส่วนของอาคารที่ใช้ในการทำกิจกรรม ต่าง ๆ ต้องมีระยะตั้งไม่น้อยกว่าตามที่กำหนดไว้ดังต่อไปนี้

ประเภทการใช้อาคาร	ระยะตั้ง
2. ห้องที่ใช้เป็นสำนักงาน ห้องเรียน ห้องอาหาร ห้องโถงภัตตาคาร โรงงาน	3.00 เมตร
3. ห้องขายสินค้า ห้องประชุม ห้องคนใช้รวม คลังสินค้า โรงครัว ตลาด และอื่น ๆ ที่คล้ายกัน	3.50 เมตร
5. ระเบียง	2.20 เมตร

ระยะตั้งตามวรรคหนึ่งให้วัดจากพื้นถึงพื้น ในกรณีของชั้นใต้หลังคาให้วัดจากพื้นถึงยอดฝานหรือยอดผนังอาคาร และในกรณีของห้องหรือส่วนของอาคารที่อยู่ภายในโครงสร้างของหลังคา ให้วัดจากพื้นถึงยอดฝานหรือยอดผนังของห้องหรือส่วนของอาคารดังกล่าวที่มิใช่โครงสร้างของหลังคา

ห้องในอาคารซึ่งมีระยะตั้งระหว่างพื้นถึงพื้นอีกชั้นหนึ่งตั้งแต่ 5 เมตรขึ้นไป จะทำพื้นชั้นลอยในห้องนั้นก็ได้ โดยพื้นชั้นลอยดังกล่าวต้องมีเนื้อที่ไม่น้อยร้อยละสี่สิบของเนื้อที่ห้อง ระยะตั้งระหว่างพื้นชั้นลอยถึงพื้นอีกชั้นหนึ่งต้องไม่น้อยกว่า 2.40 เมตร และระยะตั้งระหว่างพื้นห้องถึงพื้นชั้นลอยต้องไม่น้อยกว่า 2.40 เมตร ด้วย

ห้องน้ำ ห้องส้วม ต้องมีระยะตั้งระหว่างพื้นถึงเพดานไม่น้อยกว่า 2 เมตร

### ส่วนที่ 3 บันไดของอาคาร

ข้อ 24 บันไดของอาคารอยู่อาศัยรวม หอพักตามกฎหมายว่าด้วยหอพัก สำนักงาน อาคารสาธารณะ อาคารพาณิชย์ โรงงาน และอาคารพิเศษ สำหรับที่ใช้กับชั้นที่มีพื้นที่อาคารชั้นเหนือขึ้นไปรวมกันไม่เกิน 300 ตารางเมตร ต้องมีความกว้างสุทธิไม่น้อยกว่า 1.20 เมตร แต่สำหรับบันไดของอาคารดังกล่าวที่ใช้กับชั้นที่มีพื้นที่อาคารชั้นเหนือขึ้นไปรวมกันเกิน 300 ตารางเมตร ต้องมีความกว้างสุทธิไม่น้อยกว่า 1.50 เมตร ถ้าความกว้างสุทธิของบันไดน้อยกว่า 1.50 เมตร ต้องมีบันไดอย่างน้อยสองบันได และต่อละบันไดต้องมีความกว้างสุทธิไม่น้อยกว่า 1.20 เมตร

บันไดของอาคารที่ใช้เป็นที่ชุมนุมของคนจำนวนมาก เช่น บันไดห้องประชุมหรือห้องบรรยายที่มีพื้นที่รวมกันตั้งแต่ 50 ตารางเมตรขึ้นไป หรือบันไดห้องรับประทานอาหารหรือสถานบริการที่มีพื้นที่รวมกันตั้งแต่ 1,000 ตารางเมตรขึ้นไปหรือบันไดของแต่ละชั้นของอาคารนั้นมีพื้นที่รวมกันตั้งแต่ 2,000 ตารางเมตรขึ้นไปต้องมีความกว้างไม่น้อยกว่า 1.50 เมตร อย่างน้อยสองบันได ถ้ามีบันไดเดียวต้องมีความกว้างไม่น้อยกว่า 3 เมตร

บันไดที่สูงเกิน 4 เมตร ต้องมีชานพักบันไดทุกช่วง 4 เมตร หรือน้อยกว่านั้น และระยะตั้งจากชั้นบันไดหรือชานพักบันไดถึงส่วนต่ำสุดของอาคารที่อยู่เหนือขึ้นไปต้องสูงไม่น้อยกว่า 2.10 เมตร

ชานบันไดและพื้นหน้าบันไดต้องมีความกว้างและความยาวไม่น้อยกว่าความกว้างสุทธิของบันได เว้นแต่บันไดที่มีความกว้างสุทธิเกิน 2 เมตร ชานพักบันไดและพื้นหน้าบันไดจะมีความยาวไม่เกิน 2 เมตรได้

บันไดตามวรรคหนึ่งและวรรคสองต้องมีลูกตั้งสูงไม่เกิน 18 เซนติเมตร ลูกนอนเมื่อหักส่วนที่ขึ้นบันไดเหลือมก้นออกแล้วเหลือความกว้างไม่น้อยกว่า 25 เซนติเมตร และต้องมีราวบันไดกั้นตง บันไดที่มีความกว้างสุทธิเกิน 6 เมตร และ ช่วงบันไดสูงเกิน 1 เมตร ต้องมีราวบันไดทั้งสองข้าง บริเวณจุมูกบันไดต้องมีวัตถุกันลื่น

ข้อ 25 บันไดตามข้อ 24 จะต้องมีระยะห่างไม่เกิน 40 เมตร จากจุดที่ไกลสุดบนพื้นชั้นนั้น

ข้อ 26 บันไดตามข้อ 23 และข้อ 24 ที่เป็นแนวโค้งเกิน 90 องศา จะไม่มีชานพักก็ได้ แต่ต้องมีความกว้างเฉลี่ยของลูกนอนไม่น้อยกว่า 22 เซนติเมตร สำหรับบันไดตามข้อ 23 และไม่น้อยกว่า 25 เซนติเมตร สำหรับบันไดตามข้อ 24

### ส่วนที่ 4 บันไดหนีไฟ

ข้อ 27 อาคารที่สูงตั้งแต่สี่ชั้นขึ้นไปและสูงไม่เกิน 23 เมตร หรืออาคารที่สูงสามชั้นและมีดาดฟ้าเหนือชั้นที่สามที่มีพื้นที่เกิน 16 ตารางเมตร นอกจากมีบันไดของอาคารตามปกติแล้ว ต้องมีบันไดหนีไฟที่ทำด้วยวัสดุทนไฟอย่างน้อยหนึ่งแห่ง และต้องมีทางเดินไปยังบันไดหนีไฟนั้นได้โดยไม่มีสิ่งกีดขวาง

ข้อ 28 บันไดหนีไฟต้องมีความลาดชันน้อยกว่า 60 องศา เว้นแต่ตึกแถวและบ้านที่สูงไม่เกินสี่ชั้น หนีไฟมีบันไดหนีไฟที่มีความลาดชันเกิน 60 องศาได้ และต้องใช้ชานพักบันไดทุกชั้น

ข้อ 29 บันไดหนีไฟภายนอกอาคารต้องมีความกว้างสุทธิไม่น้อยกว่า 60 เซนติเมตร และต้องมีผนังส่วนที่บันไดหนีไฟพาดผ่านเป็นผนังที่บึกก่อสร้างด้วยวัสดุถาวรที่เป็นวัสดุทนไฟ

บันไดหนีไฟตามวรรคหนึ่ง ถ้าทอดไม่ถึงพื้นชั้นล่างของอาคารต้องมีบันไดโลหะที่สามารถเลื่อนหรือยึดหรือหย่อนลงมาจนถึงพื้นชั้นล่างได้

หมวด 4 แนวอาคารและระยะต่าง ๆ ของอาคาร

ข้อ 40 การต่อสร้างดัดแปลงอาคารหรือส่วนของอาคารจะต้องไม่ล้ำเข้าไปในที่สาธารณะ เว้นแต่จะได้ รับอนุญาตจากเจ้าพนักงานซึ่งมีอำนาจหน้าที่ดูแลรักษาที่สาธารณะนั้น

ข้อ 46 อาคารหลังเดียวกันซึ่งอยู่ที่มุมถนนสาธารณะสองสายขนาดไม่เท่ากันความสูงของอาคาร ณ จุดใดต้องไม่เกินสองเท่าของระยะราบที่ใกล้ที่สุด จากจุดนั้นไปตั้งฉากกับแนวถนนสาธารณะด้านตรงข้ามของ สายที่กว้างกว่า และความยาวของอาคารตามแนวถนนสาธารณะที่แคบกว่าต้องไม่เกิน 6 เมตร

ข้อ 47 รั้วหรือกำแพงที่สร้างขึ้นติดต่อกับหรือห่างจากถนนสาธารณะน้อยกว่าความสูงของรั้วให้ก่อสร้าง ได้สูงไม่เกิน 3 เมตร หรือระดับทางเท้าหรือถนนสาธารณะ

ข้อบัญญัติกรุงเทพมหานคร เรื่อง ควบคุมอาคาร พ.ศ. 2544

หมวด 3 ลักษณะต่าง ๆ ของอาคาร

ข้อ 23 อาคารที่มีได้ก่อสร้างด้วยวัสดุถาวรหรือท่อนไฟเป็นส่วนใหญ่ ให้ก่อสร้างได้ไม่เกิน 2 ชั้น

ข้อ 24 โครงสร้างหลัก บันได และผนังของอาคารที่สูงตั้งแต่ 3 ชั้นขึ้นไป โรงมหรสพ หอประชุม โรง งาน โรงแรม โรงพยาบาล หอสมุด ห้างสรรพสินค้า ตลาด อาคารขนาดใหญ่ สถานบริการตามกฎหมายว่าด้วย สถานบริการ ท่าอากาศยาน หรือ อุโมงค์ ต้องทำด้วยวัสดุถาวรที่เป็นวัสดุทนไฟ

ข้อ 27 หอพักอยู่อาศัยให้มีขนาดห้องพักไม่น้อย 3 เมตร และมีพื้นที่ไม่น้อยกว่า 12 ตารางเมตร บันได ผนังและโครงสร้างหลักประกอบด้วยวัสดุถาวรหรือวัสดุทนไฟเป็นส่วนใหญ่

ข้อ 29 วัสดุผนังหลังคาให้ทำด้วยวัสดุทนไฟ เว้นแต่อาคารซึ่งอยู่ห่างอาคารอื่น หรือ ทางสาธารณะเกิน 20 เมตร จะใช้วัสดุไม่ทนไฟก็ได้

ข้อ 30 ห้องลิฟต์และพื้นที่ว่างหน้าลิฟต์ ต้องกว้างไม่น้อยกว่า 1.50 เมตร และ ต้องทำด้วยวัสดุทนไฟ

ข้อ 32 อาคารที่อยู่ในบังคับของกฎหมายว่าด้วยสิ่งอำนวยความสะดวกสำหรับคนพิการ จะต้องจัด สิ่งอำนวยความสะดวกสำหรับคนพิการในเรื่องทางเข้าสู่อาคาร ทางลาดประตู บันได ลิฟต์ ห้องน้ำ-ห้องส้วม และ สถานที่จอดรถ โดยให้เป็นไปตามกฎหมายว่าด้วยการนั้น

ข้อ 34 ป้ายหรือสิ่งทีสร้างขึ้นสำหรับติดหรือตั้งป้ายที่อาคารให้ถือเป็นส่วนหนึ่งของอาคารและต้องไม่ บังช่องระบายอากาศ หน้าต่าง ประตู หรือทางหนีไฟ

ข้อ 35 ป้ายที่ติดผนังอาคารที่อยู่ริมทางสาธารณะ ให้ยื่นได้โดยต้องไม่ล้ำที่สาธารณะ ส่วนต่ำสุดของ ป้ายต้องไม่น้อยกว่า 3.25 เมตร จากระดับทางเท้าและสูงไม่เกินความสูงของอาคาร

ข้อ 36 ป้ายที่ติดตั้งอยู่บนพื้นดินโดยตรง ต้องมีความสูงไม่เกินระยะที่วัดจากจุดเมตรที่ติดตั้งป้ายไป จนถึงกึ่งกลางถนนสาธารณะ และสูงไม่เกิน 30 เมตร มีความยาวไม่เกิน 32 เมตร และต้องห่างจากที่ดินต่างเจ้า ของไม่น้อยกว่า 4 เมตร

ข้อ 37 สิ่งทีสร้างขึ้นสำหรับติดหรือตั้งป้ายให้ทำด้วยวัสดุทนไฟทั้งหมดหมวด 4 บันไดและบันไดหนี ไฟ

ข้อ 39 โรงมหรสพ หอประชุม โรงงาน โรงแรม โรงพยาบาล หอสมุด ห้างสรรพสินค้า ตลาด สถาน บริการตามกฎหมายว่าด้วยสถานบริการ ท่าอากาศยาน สถานีขนส่งมวลชน ที่ก่อสร้างหรือดัดแปลงเกิน 1 ชั้น

นอกจากมีบันไดตามปกติแล้วต้องมีทางหนีไฟโดยเฉพาะอย่างน้อยอีกหนึ่งทาง และต้องมีทางเดินไปยังทางหนีไฟนั้นได้โดยไม่มีสิ่งกีดขวาง

อาคารสาธารณะที่มีชั้นใต้ดินตั้งแต่ 1 ชั้นขึ้นไป นอกจากมีบันไดตามปกติแล้วจะต้องมีทางหนีไฟโดยเฉพาะอย่างน้อยอีกหนึ่งทางด้วย

ข้อ 40 อาคารที่มีชั้นใต้ดินตั้งแต่ 2 ชั้นขึ้นไป นอกจากจะมีบันไดตามปกติแล้วจะต้องมีทางหนีไฟโดยเฉพาะอย่างน้อยอีกหนึ่งทางด้วย

ข้อ 41 บันไดหนีไฟต้องทำด้วยวัสดุทนไฟและถาวรมีความกว้างไม่น้อยกว่า 90 กว้างไม่น้อยกว่า 22 เซนติเมตร ขานพักกว้างไม่น้อยกว่าความกว้างของบันได มีราวบันไดสูง 90 เซนติเมตร ห้ามสร้างบันไดหนีไฟเป็นแบบบันไดเวียน

พื้นหน้าบันไดหนีไฟต้องกว้างไม่น้อยกว่าความกว้างของบันได และอีกด้านหนึ่งกว้างไม่น้อยกว่า 1.50 เมตร

กรณีใช้ทางลาดหนีไฟแทนบันไดหนีไฟ ความลาดชันของทางหนีไฟดังกล่าวต้องมีความลาดชันไม่เกินกว่าร้อยละ 12

ข้อ 42 บันไดหนีไฟภายในอาคารที่ไม่ใช่อาคารสูง ต้องมีความกว้างไม่น้อยกว่า 90 เซนติเมตร มีผนังที่ปิดสร้างด้วยวัสดุทนไฟและถาวรกันโดยรอบ เว้นแต่ส่วนที่เป็นช่องระบายอากาศและช่องประตูหนีไฟ และแต่ละชั้นต้องมีช่องระบายอากาศ ที่เปิดสู่ภายนอกอาคารได้มีพื้นที่รวมกันไม่น้อยกว่า 1.50 ตารางเมตร โดยต้องมีแสงสว่างให้พอเพียงทั้งกลางวันและกลางคืน

บันไดหนีไฟภายในอาคารตามวรรคหนึ่ง ที่เป็นอาคารขนาดใหญ่พิเศษ ที่ไม่สามารถเปิดช่องระบายอากาศได้ตามวรรคหนึ่ง ต้องมีระบบอัดลมภายในช่องบันไดหนีไฟที่มีความดันลมขณะใช้งานไม่น้อยกว่า 38.6 ปาสกาลมาตรฐาน ที่ทำงานได้โดยอัตโนมัติเมื่อเกิดเพลิงไหม้ และบันไดหนีไฟที่ลงหรือขึ้นสู่พื้นที่ของอาคารนั้นต้องอยู่ในตำแหน่งที่สามารถออกสู่ภายนอกได้โดยสะดวก

ข้อ 44 ตำแหน่งที่ตั้งบันไดหนีไฟ ยกเว้นอาคารตามข้อ 43 ต้องมีระยะห่างระหว่างประตู ห้องสุดท้าย ด้านทางเดินที่เป็นทางตันไม่เกิน 10 เมตร

ระยะห่างระหว่างบันไดหนีไฟตามทางเดินต้องไม่เกิน 60 เมตร

ต้องมีบันไดหนีไฟจากชั้นสูงสุดหรือคาดฟ้าสู่พื้นดินถ้าเป็นบันไดหนีไฟภายในอาคารและถึงพื้นชั้นสองถ้าเป็นบันไดหนีไฟภายนอกอาคาร

ข้อ 45 ประตูของบันไดหนีไฟต้องทำด้วยวัสดุทนไฟมีความกว้างไม่น้อยกว่า 80 เซนติเมตร สูงไม่น้อยกว่า 1.90 เมตร สามารถทนไฟได้ไม่น้อยกว่า 1 ชั่วโมง และต้องเป็นบานเปิดชนิดผลักเข้าสู่บันไดเท่านั้น ชั้นคาดฟ้า ชั้นล่าง และชั้นที่ออกเพื่อหนีไฟสู่ภายนอกอาคารให้เปิดออกจากห้องบันไดหนีไฟพร้อมมามาติดตั้งอุปกรณ์ชนิดที่บังคับให้บานประตูปิดได้เอง ประตูหรือทางออกสู่บันไดหนีไฟต้องไม่มีขั้นหรือกรณีประตูหรือขอบกัน

ข้อ 46 ต้องมีป้ายเรืองแสงหรือเครื่องหมายไฟแสงสว่างด้วยไฟสำรองฉุกเฉินบอกทางออกสู่บันไดหนีไฟ ติดตั้งเป็นระยะตามทางเดินบริเวณหน้าทางออกสู่บันไดหนีไฟและทางออกจากบันไดหนีไฟสู่ภายนอกอาคาร หรือชั้นที่มีทางหนีไฟได้ปลอดภัยต่อเนื่องโดยป้ายดังกล่าวต้องแสดงข้อความทางหนีไฟเป็นอักษรมีขนาดสูงไม่น้อยกว่า 15 เซนติเมตร หรือเครื่องหมายที่มีแสงสว่างและแสดงว่าเป็นทางหนีไฟให้ชัดเจน

หมวด 5 แนวอาคารและระยะต่าง ๆ

ข้อ 49 ความสูงของอาคารไม่ว่าจากจุดหนึ่งจุดใด ต้องไม่เกิน 2 เท่าของระยะราบวัดจากจุดนั้นไปตั้งฉากกับแนวถนนด้านตรงข้ามของถนนสาธารณะที่อยู่ใกล้อาคารนั้นที่สุด

กรณีอาคารตั้งอยู่ริมหรือห่างไม่เกิน 100 เมตร จากถนนสาธารณะที่กว้างไม่น้อยกว่า 80 เมตร และมีทางเข้าออกจากอาคารสู่ทางสาธารณะนั้นกว้างไม่น้อยกว่า 12 เมตร ให้คิดความสูงของอาคารจากความกว้างของถนนสาธารณะที่กว้างที่สุดเป็นเกณฑ์

ข้อ 50 อาคารที่ก่อสร้างหรือดัดแปลงใกล้ถนนสาธารณะที่มีความกว้างน้อยกว่า 6 เมตร ให้ร่นแนวอาคารห่างจากกึ่งกลางถนนสาธารณะอย่างน้อย 3 เมตร มิให้มีส่วนของอาคารล้ำเข้ามาในแนวร่นดังกล่าว ยกเว้นรั้วหรือกำแพงกันแนวเขตที่สูงไม่เกิน 2 เมตร

อาคารที่สูงเกิน 2 ชั้นหรือเกิน 8 เมตร อาคารขนาดใหญ่ ห้องแถว ตึกแถว อาคารพาณิชย์ โรงงาน อาคารสาธารณะ คลังสินค้า ป้ายหรือสิ่งก่อสร้างขึ้นสำหรับติดหรือตั้งป้าย ยกเว้นอาคารอยู่อาศัยสูงไม่เกิน 3 ชั้น หรือไม่เกิน 10 เมตร และพื้นที่ไม่เกิน 1,000 ตารางเมตร ที่ก่อสร้างหรือดัดแปลงใกล้ถนนสาธารณะ ต้องมีระยะร่นดังต่อไปนี้

- (1) ถ้าถนนสาธารณะนั้นมีความกว้างน้อยกว่า 10 เมตร ให้ร่นแนวอาคารห่างจากกึ่งกลางถนนสาธารณะอย่างน้อย 6 เมตร
- (2) ถ้าถนนสาธารณะนั้นมีความกว้างตั้งแต่ 10 เมตรขึ้นไป แต่ไม่เกิน 20 เมตร ให้ร่นแนวอาคารห่างจากเขตถนนสาธารณะอย่างน้อย 1 ใน 10 ของความกว้างของถนนสาธารณะ
- (3) ถ้าถนนสาธารณะนั้นมีความกว้างเกิน 20 เมตรขึ้นไป ให้ร่นแนวอาคารห่างจากเขตถนนสาธารณะอย่างน้อย 2 เมตร

ข้อ 51 ที่ดินที่อยู่มุมถนนสาธารณะที่กว้างตั้งแต่ 3 เมตรขึ้นไปแต่ไม่เกิน 8 เมตร และมีมุมหักน้อยกว่า 135 องศา รั้วหรือกำแพงกันเขตต่างปาดมุมมีระยะไม่น้อยกว่า 4 เมตร และทำมุมกับแนวถนนสาธารณะเป็นมุมเท่า ๆ กัน

ข้อ 52 อาคารแต่ละหลังหรือหน่วยต้องมีที่ว่างตามที่กำหนด ดังต่อไปนี้  
ห้องแถว ตึกแถว อาคารพาณิชย์ โรงงาน อาคารสาธารณะ และอาคารอื่นซึ่งมิได้ใช้เป็นที่อยู่อาศัย ต้องมีที่ว่างไม่น้อยกว่า 10 ใน 100 ส่วนของพื้นที่ที่ดินแต่ถ้าอาคารนั้นใช้เป็นที่อยู่อาศัยด้วยต้องมีที่ว่างตาม (1)

(6) อาคารพาณิชย์ โรงงานอุตสาหกรรม คลังสินค้า อาคารสาธารณะ อาคารสูงเกิน 2 ชั้นหรือสูงเกิน 8 เมตรยกเว้นอาคารอยู่อาศัยสูงไม่เกิน 3 ชั้น ที่ไม่อยู่ริมทางสาธารณะ ให้มีที่ว่างด้านหน้าไม่น้อยกว่า 6 เมตร

ที่ว่างตามวรรคหนึ่งและวรรคสอง ต้องมีพื้นที่ต่อเนื่องกันยาวไม่น้อยกว่า 12 เมตร ของความยาวเส้นรอบรูปภายนอกอาคารโดยอาคารรวมที่ว่างด้านข้างที่ต่อเชื่อมกับที่ว่างด้านหน้าอาคารด้วยก็ได้ และที่ว่างนี้ต้องต่อเชื่อมกับถนนภายในกว้างไม่น้อยกว่า 6 เมตรออกสู่ทางสาธารณะได้ ถ้าหากเป็นถนนลอดใต้อาคาร ความสูงสุทธิของช่องลอดต้องไม่น้อยกว่า 5 เมตร ที่ว่างนี้อาจใช้ร่วมกับที่ว่างของอาคารอื่นได้

(7) อาคารพาณิชย์ โรงงานอุตสาหกรรม และอาคารสาธารณะ จะต้องมีที่ว่างโดยปราศจากสิ่งปกคลุมเป็นทางเดินหลังอาคารได้ถึงกัน กว้างไม่น้อยกว่า 2 เมตร โดยให้แสดงเขตดังกล่าวให้ปรากฏด้วย



ข้อ 54 อาคารด้านทิศที่ดินเอกชน ช่องเปิด ประตู หน้าต่าง ช่องระบาย อากาศหรือริมระเบียงสำหรับ ชั้น 2 ลงมาหรือสูงไม่เกิน 9 เมตร ต้องอยู่ระหว่างเขตที่ดินไม่น้อยกว่า 2 เมตร และสำหรับชั้น 3 ขึ้นไปหรือสูงเกิน 9 เมตร ต้องห่างไม่น้อยกว่า 3 เมตร ข้อ 55 อาคารที่มีความสูงไม่เกิน 15 เมตร ต้องมีที่ว่างโดยรอบอาคาร ไม่น้อยกว่า 1 เมตร ยกเว้นบ้านพักอาศัยที่มีพื้นที่ไม่เกิน 300 ตารางเมตร

อาคารที่มีความสูงเกิน 15 เมตร ต้องมีที่ว่างโดยรอบอาคารไม่น้อยกว่า 2 เมตร ที่ว่างตามวรรคหนึ่ง และวรรคสองจะใช้ร่วมกับที่ว่างของอาคารอีกหลังไม่ได้เว้นแต่ใช้ร่วมกับที่ว่างของอาคารสูง หรืออาคารขนาดใหญ่พิเศษ

หมวด 6 แบบและจำนวนของห้องน้ำและห้องส้วม

ข้อ 60 อาคารซึ่งบุคคลอาจเข้าอยู่ หรือเข้าใช้สอยได้แต่ละหลังต้องมีห้องอาบน้ำและห้องส้วมไม่น้อยกว่าที่กำหนดไว้ในตารางดังต่อไปนี้

ชนิดหรือประเภทอาคาร	ห้องส้วม		ห้องอาบน้ำ	อ่างล้างมือ
	ส้วม	ที่บัสสาวะ		
7. หอประชุม โรงมหรสพ ห้องโถง ต่อพื้นที่อาคาร 200 ตารางเมตร หรือต่อ 100 คน ที่กำหนดให้ใช้สอยอาคารนั้น ทั้งนี้ให้ถือจำนวนมากกว่าเป็นเกณฑ์				
ก. สำหรับผู้ชาย และ	1	2	-	1
ข. สำหรับผู้หญิง	2	-	-	1
9. สำนักงานต่อพื้นที่ทำงาน 300 ตารางเมตร				
ก. สำหรับผู้ชาย และ	1	2	-	1
ข. สำหรับผู้หญิง สำหรับพื้นที่ทำงานส่วนที่เกิน 1,200 ตารางเมตรให้ลดจำนวนลงครึ่งหนึ่งที่ระบุไว้	2	-	-	1
10. ภัตตาคารต่อพื้นที่สำหรับตั้งโต๊ะอาหาร 200 ตารางเมตร				
ก. สำหรับผู้ชาย และ	1	2	-	1
ข. สำหรับผู้หญิง	2	-	-	1
สำหรับพื้นที่ตั้งโต๊ะส่วนที่เกิน 900 ตารางเมตรให้ลดจำนวนลงครึ่งหนึ่งที่ระบุไว้				
11. อาคารพาณิชย์ต่อพื้นที่อาคาร 200 ตารางเมตร				

ก. สำหรับผู้ชาย และ	1	2	-	1
ข. สำหรับผู้หญิง	2	-	-	1
สำหรับพื้นที่อาคารส่วนที่เกิน 1,200 ตารางเมตรให้ลดจำนวนลงครึ่งหนึ่งที่ระบุไว้				
16. อาคารจอดรถสำหรับบุคคลทั่วไปต่อพื้นที่อาคาร 1,000 ตารางเมตร (หรือจำนวนรถ 50 คัน)				
ก. สำหรับผู้ชาย และ	1	1	-	1
ข. สำหรับผู้หญิง	1	-	-	1
สำหรับพื้นที่อาคารส่วนที่เกิน 3,000 ตารางเมตรให้ลดจำนวนลงครึ่งหนึ่งที่ระบุไว้				

ห้องส้วมและห้องอาบน้ำจะรวมเป็นห้องเดียวกันก็ได้ จำนวนห้องส้วมและห้องอาบน้ำตามที่กำหนดไว้ในตารางข้างต้นเป็นอัตราต่ำสุดที่ต้องจัดให้มีถึงแม้อาคารนั้นจะมีพื้นที่อาคารหรือจำนวนคนน้อยกว่าที่กำหนดไว้ก็ตาม

ถ้าอาคารมีพื้นที่หรือจำนวนมากกว่าที่กำหนดไว้ จะต้องจัดให้มีจำนวนห้องส้วมและห้องน้ำเพิ่มขึ้นตามอัตราที่กำหนด และจำนวนที่มากเกินนั้นถ้าต่ำกว่ากึ่งหนึ่งตามอัตราที่กำหนดไว้ให้ปัดทิ้ง ตั้งแต่กึ่งหนึ่งขึ้นไปให้คิดเต็ม

ชนิดหรือประเภทอาคารที่มีได้กำหนดไว้ในตารางนี้ให้พิจารณาเทียบเคียงลักษณะการใช้สอยของอาคารนั้น โดยถืออัตราจำนวนห้องส้วม ห้องอาบน้ำและอ่างล้างมือในตารางข้างต้นเป็นหลัก

ข้อ 61 ห้องส้วมและห้องอาบน้ำที่แยกกัน ต้องมีขนาดของพื้นที่ห้องแต่ละห้องไม่น้อยกว่า 0.9 ตารางเมตร และมีความกว้างไม่น้อยกว่า 0.9 เมตร ถ้าห้องส้วมและห้องอาบ้ำรวมอยู่ในห้องเดียวกันต้องมีพื้นที่ภายในไม่น้อยกว่า 1.50 ตารางเมตร

ห้องส้วมและห้องอาบน้ำ ต้องมีช่องระบายอากาศไม่น้อยกว่าร้อยละ 10 ของพื้นที่ห้องหรือมีพัดลมระบายอากาศได้เพียงพอ ระยะตั้งระหว่างพื้นห้องถึงเพดานยอดฟ้า หรือผนังตอนต่ำสุดไม่น้อยกว่า 2 เมตร

หมวด 9 อาคารจอดรถ ที่จอดรถ ที่กลับรถและทางเข้าออกของรถ

ส่วนที่ 1 ที่จอดรถ ที่กลับรถ และทางเข้าออกของรถ

ข้อ 83 อาคารตามประเภทดังต่อไปนี้ ต้องมีที่จอดรถ ที่กลับรถ แลทางเข้าออกของรถคือ

(1) โรงแรมสห

(3) ภัตตาคาร ที่มีพื้นที่สำหรับตั้งโต๊ะอาหารรวมกันตั้งแต่ 150 ตารางเมตรขึ้นไป

(6) สำนักงานที่มีพื้นที่ห้องทำงานรวมกันตั้งแต่ 300 ตารางเมตรขึ้นไป

(16) อาคารขนาดใหญ่ยกเว้นถึงกับของเหลว สารเคมีหรือวัสดุอื่น ๆ ที่คล้ายกันไซโล อ่างเก็บน้ำ

(17) ห้องโถงของโรงแรมตาม (2) ภัตตาคารตาม (4) อาคารขนาดใหญ่ตาม (16)

(18) อาคารพาณิชย์ ที่มีพื้นที่ใช้สอยรวมทั้งหลังหรือพื้นที่ส่วนใดส่วนหนึ่งของอาคารที่ใช้สอยเพื่อการพาณิชย์ตั้งแต่ 300 ตารางเมตรขึ้นไปเว้นแต่ที่ได้กำหนดไว้แล้วในข้อนี้  
การคิดพื้นที่ตาม (6) ให้คิดพื้นที่รวมทุกห้องที่ใช้สอยประเภทเดียวกันภายในอาคารโดยไม่รวมพื้นที่ห้องน้ำ ส้วม ลิฟต์ ห้องนรภัย ห้องเก็บเอกสารที่ไม่มีคนเข้าใช้สอย

ข้อ 84 อาคารหรือส่วนหนึ่งส่วนใดของอาคารหลังเดียว หรือหลายหลังที่เป็นอาคารประเภทที่ต้องมีที่จอดรถ ที่กัลบริด และทางเข้าออกของรถตามข้อ 83 ต้องจัดให้มีที่จอดรถตามจำนวนที่กำหนดของแต่ละประเภทของอาคารที่ใช้เพื่อการนั้น ๆ ดังต่อไปนี้

- (1) โรงแรมสห ให้มีที่จอดรถ 1 คันต่อจำนวนที่นั่งสำหรับคนดู 10 ที่
- (4) กัตาคาร ให้มีที่จอดรถ 10 คันสำหรับพื้นที่ตั้งแต่ 150 ตารางเมตรแรก ส่วนที่เกินให้มีที่จอดรถ 1 คันต่อพื้นที่ 20 ตารางเมตร
- (5) อาคารสรรพสินค้า ให้มีที่จอดรถ 1 คันต่อพื้นที่อาคาร 20 ตารางเมตร
- (6) สำนักงาน ให้มีที่จอดรถ 1 คัน ต่อพื้นที่อาคาร 60 ตารางเมตร
- (17) อาคารขนาดใหญ่ ให้มีที่จอดรถ 1 คันต่อพื้นที่อาคาร 120 ตารางเมตร หรือให้มีที่จอดรถตามจำนวนที่กำหนดของแต่ละประเภทของอาคารที่ใช้เป็นที่ประกอบกิจการในอาคารขนาดใหญ่นั้นรวมกัน ทั้งนี้ ให้ถือที่จอดรถจำนวนที่มากกว่าเป็นเกณฑ์บังคับ ยกเว้น โรงงาน คลังสินค้า

- (1) ห้องโถงให้มีที่จอดรถ 1 คันต่อพื้นที่อาคาร 10 ตารางเมตร
- (2) อาคารพาณิชย์ ให้มีที่จอดรถ 1 คันต่อพื้นที่อาคาร 60 ตารางเมตร

ข้อ 85 การคำนวณที่จอดรถตามที่กำหนดไว้ในข้อ 84 ให้คำนวณตามประเภทการใช้สอยรวมกัน หรือประเภทอาคารโดยให้ใช้จำนวนที่จอดรถรวมที่มากกว่าเป็นเกณฑ์หากมีเศษของจำนวนที่จอดรถในแต่ละประเภทการใช้สอย ให้คิดเป็นที่จอดรถ 1 คันของแต่ละประเภท

ข้อ 86 ที่จอดรถหนึ่งคันต้องเป็นพื้นที่สี่เหลี่ยมผืนผ้าและต้องมีลักษณะดังนี้

- (1) ในกรณีที่จอดรถตั้งฉากกับแนวทางเดินรถ ให้มีความกว้างไม่น้อยกว่า 2.50 เมตร และความยาวไม่น้อยกว่า 5 เมตร
- (2) ในกรณีที่จอดรถขนานกับแนวทางเดินรถ หรือทำมุมกับทางเดินรถน้อยกว่า 30 องศา ให้มีความกว้างไม่น้อยกว่า 2.50 เมตร และความยาวไม่น้อยกว่า 8 เมตร
- (3) ในกรณีที่จอดรถทำมุมกับทางเดินรถตั้งแต่ 30 องศาขึ้นไป ให้มีความกว้างไม่น้อยกว่า 2.50 เมตร และมีความยาวไม่น้อยกว่า 5.50 เมตร

ที่จอดรถต้องทำเครื่องหมายแสดงลักษณะและขอบเขตที่จอดรถแต่ละคันไว้ให้ปรากฏบนที่จอดรถนั้น และต้องมีทางเดินรถเชื่อมต่อโดยตรงกับทางเข้าออกของรถและที่กัลบริด

ข้อ 88 ทางเข้าออกของรถ ต้องมีความกว้างไม่น้อยกว่า 6 เมตร เว้นแต่เป็นการเดินรถทางเดียว ต้องกว้างไม่น้อยกว่า 3.50 เมตร

ทางวิ่งของรถ ในกรณีจอดรถทำมุมต่าง ๆ กับทางวิ่งของรถ จะต้องกว้างไม่น้อยกว่าเกณฑ์ดังนี้

- (1) กรณีจอดรถทำมุมกับทางวิ่งน้อยกว่า 30 องศา ทางวิ่งของรถต้องกว้างไม่น้อยกว่า 3.50 เมตร

(2) กรณีจอดรถทำมุมตั้งแต่ 30 องศาขึ้นไปแต่ไม่เกิน 60 องศา ทางวิ่งของรถต้องกว้างไม่น้อยกว่า 5.50 เมตร

(3) กรณีจอดรถทำมุมเกิน 60 องศา ทางวิ่งของรถต้องกว้างไม่น้อยกว่า 6 เมตร

ข้อ 89 แนวศูนย์กลางปากทางเข้าออกของรถ ต้องไม่อยู่ในที่ที่เป็นทางร่วมทางแยกและจะต้องอยู่ห่างจากจุดเริ่มต้นโค้งหรือหักมุมของขอบทางสาธารณะมีระยะไม่น้อยกว่า 20 เมตร

ส่วนที่ 2 อาคารจอดรถ

ข้อ 92 อาคารจอดรถที่อยู่ในบังคับตามข้อบัญญัตินี้เป็นอาคารจอดรถที่มีที่จอดรถจำนวนตั้งแต่สิบคันขึ้นไป หรือ มีพื้นที่จอดรถ ทางวิ่ง และที่กักเก็บรถในอาคารรวมกันตั้งแต่ 300 ตารางเมตรขึ้นไป

ข้อ 93 โครงสร้างหลักของอาคารจอดรถ ต้องทำด้วยวัสดุทนไฟทั้งหมด

ข้อ 94 อาคารจอดรถที่อยู่ต่ำกว่าระดับพื้นดิน ต้องจัดให้มีระบบระบายอากาศซึ่งสามารถเปลี่ยนอากาศในชั้นนั้น ๆ ได้หมดในเวลา 15 นาที

ข้อ 95 อาคารจอดรถเหนือระดับพื้นดิน ที่มีบุคคลเข้าไปใช้สอย ต้องมีการระบายอากาศอย่างใดอย่างหนึ่ง ดังนี้

(1) ถ้าใช้ส่วนเปิดโล่งเป็นที่ระบายอากาศ ส่วนเปิดโล่งดังกล่าวต้องมีพื้นที่ไม่น้อยกว่าร้อยละ 20 ของพื้นที่อาคารจอดรถชั้นนั้น และต้องมีที่ว่างห่างที่ดินข้างเคียงหรืออาคารอื่น ไม่ว่าจะเป็อาคารของเจ้าของเดียวกันหรือไม่ ไม่น้อยกว่า 3 เมตร

(2) ถ้าใช้เครื่องระบายอากาศเพื่อระบายอากาศ ต้องจัดให้มีเครื่องระบายอากาศซึ่งสามารถเปลี่ยนอากาศภายในชั้นนั้น ๆ ให้หมดในเวลา 15 นาที ส่วนเปิดโล่ง ต้อง มีราวกันตกที่มีความมั่งคั่งแข็งแรงเพียงพอที่จะให้ความปลอดภัยแก่รถยนต์และบุคคลได้

ข้อ 96 ผนังของอาคารจอดรถที่อยู่ห่างเขตที่ดินของผู้อื่น หรืออาคารอื่นน้อยกว่า 3 เมตร ต้องเป็นผนังกันไฟ และห้ามทำช่องเปิดใด ๆ ในผนังนั้น

ข้อ 97 ในกรณีที่อาคารจอดรถอยู่ริมทางสาธารณะกว้างตั้งแต่ 3 เมตรขึ้นไปหากอาคารจอดรถนั้นมีระยะร่นจากทางสาธารณะตามข้อบัญญัตินี้หรือตามกฎหมายกระทรวงที่ออกตามกฎหมายว่าด้วยการควบคุมอาคาร แล้ว ให้ถือว่าทางสาธารณะและหรือระยะร่นดังกล่าวเป็นที่ว่างตามข้อ 95(1) และผนังด้านริมทางสาธารณะนั้น ให้ได้รับการยกเว้นไม่ต้องปฏิบัติตามข้อกำหนดในข้อ 96 ด้วย

ข้อ 99 ทางลาดขึ้นลงสำหรับรถระหว่างชั้น ลาดชันได้ไม่เกินร้อยละ 15 ทางลาดช่วงหนึ่ง ๆ ต้องสูงไม่เกิน 5 เมตร ทางลาดที่สูงเกิน 5 เมตร ให้ทำที่หักมีขนาดยาวไม่น้อยกว่า 6 เมตร

ทางลาดแบบโค้งหรือทางเวียนต้องมีรัศมีมีความโค้งของขอบด้านในไม่น้อยกว่า 6 เมตร และพื้นทางลาดจะชันได้ไม่เกินร้อยละ 12

ทางลาดขึ้นหรือลงอาคารจอดรถที่ระดับพื้นดิน ต้องอยู่ห่างปากทางเข้าและทางออกของอาคาร ปากทางเข้าของรถหรือปากทางออกของรถไม่น้อยกว่า 6 เมตร

ไม่มีบันไดระหว่างชั้นจอร์จกว้างไม่น้อยกว่า 90 เซนติเมตร อย่างน้อยหนึ่งบันไดสำหรับพื้นที่ในชั้นจอร์จชั้นนั้น ๆ ทุก 2,000 ตารางเมตร เศษของพื้นที่ถ้าเกินกว่า 1,000 ตารางเมตรให้มีบันไดดังกล่าวเพิ่มขึ้นอีกหนึ่งบันได หากต้องมีเกินหนึ่งบันได แต่ละบันไดต้องห่างกันไม่น้อยกว่า 30 เมตร

ข้อ 100 พื้นที่จอร์จจะลาดชันได้ไม่เกินร้อยละ 5

**พระราชบัญญัติป้องกันภัยอันตราย อันเกิดแต่การเล่นมหรสพ พ.ศ. 2546**

มาตรา 4 คำบางคำที่จะใช้ต่อไปในพระราชบัญญัตินี้ ให้ถึงเข้าใจดังนี้ คือ

(1) คำว่า "มหรสพ" นั้นหมายความว่าตลอดถึง ดึก เรือน โรง หรือ กระจิมและที่ปลูกกำบังอย่างใด ๆ ซึ่งเป็นสถานที่สำหรับเล่นมหรสพ (เช่น จั้ว ลิกะ ละคร ภาพยนตร์ ฯลฯ) เพื่อเก็บเงินแก่คนดู

(2) คำว่า "ห้องฉายภาพยนตร์" นั้นหมายความว่า ห้องที่ตั้งเครื่องสำหรับฉายด้วยโคมไฟ หรือด้วยเครื่องฉายอันประกอบด้วยแรงไฟทุกชนิด

**แผนก 1 การจัดตั้งสถานที่สำหรับมหรสพ**

**หมวด 1 บททั่วไป**

มาตรา 6 โรงมหรสพใด ถ้าตั้งอยู่ติดต่อกับโรงเรียนอย่างใด ๆ ต้องตั้งหันหน้าออกถนนหลวงหรือทางที่ออกถนนหลวงได้ทันทีให้มีที่ว่างเหลือพอที่จะเดินได้ภายนอกโรงโดยรอบ

มาตรา 7 ในโรงมหรสพทุกโรง ให้มีทางเข้าออกและบันไดขึ้นลงให้เพียงพอ สำหรับคนดูและคนเล่น หนีภัยอันตรายได้ตามที่เสนาบดีหรือเจ้าพนักงานที่เสนาบดีได้ตั้งขึ้นกำหนดให้ แต่โรงมหรสพทุก ๆ โรงต้องมีประตูออกในเวลาที่เกิดภัยอันตรายขึ้นได้ทุกด้านคือให้มีประตูด้านหน้าอย่างน้อยสองประตู และมีประตูด้านหลังและด้านข้างไว้สำหรับเปิดใช้ในเมื่อมีการฉุกเฉินเกิดขึ้นอย่างน้อยด้านละหนึ่งประตู กับให้มีบันไดขึ้นลงในโรงหนึ่งอย่างน้อยสองบันได ประตูและบันไดที่กล่าวนี้ให้มีขนาดกว้าง 25 เซนติเมตรต่อจำนวนคนดู 50 คน ซึ่งจะอยู่ในห้องหรือชั้นเหล่านั้น แต่อย่างต่ำจะต้องกว้างไม่น้อยกว่า 1.50 เมตร เสมอ ทางเข้าออกและบันไดต้องทำในที่ซึ่งประชาชนอาจแลเห็นได้โดยง่ายและต้องอยู่ในที่ซึ่งคนดูและคนเล่นอาจหนีได้โดยสะดวกเมื่อมีภัยอันตรายเกิดขึ้น คือต้องป็นเข้าทางออกหรือบรรไดที่ตรงไม่วกเวียนและไม่มีสิ่งใดที่อาจมาปิดกั้นได้

มาตรา 8 ประตูสถานที่หรือบริเวณที่เป็นทางสำหรับประชาชนเข้าออกนั้น ให้ทำเป็นสองบาน เปิดออกภายนอกและประตูนั้นให้ตั้งอยู่ตรงถนนหรือทางเข้าออกกับให้มีขนาดกว้างไม่น้อยกว่า 4.00 เมตร เว้นแต่เจ้าพนักงานจะได้สั่งเป็นอย่างอื่น

ประตูชั้นใดและประตูโรงหรือประตูห้องนั้น เมื่อเวลาเปิดออกต้องไม่เป็นที่กีดขวางแก่ทางเข้าออก หรือบันได หรือชานบันได

ประตูโรงหรือประตูภายในโรงนั้น ห้ามไม่ได้ทำในที่ซึ่งถ้าเปิดประตูนั้นออกก็ถึงบันไดทันที ต้องให้มีชานอย่างน้อย 1.25 เมตรสี่เหลี่ยม ระหว่างบันไดกับช่องประตูทางออกทุกแห่ง

ประตูสำหรับใช้เมื่อมีการฉุกเฉินเกิดขึ้นนั้น ต้องทำให้เปิดได้สะดวกรวดเร็ว และมีป้ายเป็นตัวอักษรสีไว้ทุกแห่งว่า "ทางออกเมื่อมีการฉุกเฉิน"

ทางออก ประตูและช่องสำหรับสถานที่สำหรับโรงเรียนห้องทุกแห่งต้องเปิดไว้ตลอดเวลาเล่นการสหรัศพ และต้องมีป้ายเป็นตัวอักษรสีไว้ทุกแห่งว่า "ทางออก"

ส่วนของใดที่ไม่ใช่ทางออกหรือซึ่งอาจเป็นอันตรายแก่ประชาชนเพราะความเข้าใจผิดต้องมีป้ายเป็นตัวอักษรสีว่า "ไม่ใช่ทางออก" ไว้เหนือช่องทุกแห่ง สูงจากพื้น 2 เมตร

ตัวอักษรเหล่านั้นต้องมีขนาดสูง 18 เซนติเมตร เพื่อให้ประชาชนเห็นได้ถนัด

มาตรา 9 ที่นั่งสำหรับคนดู จะเป็นที่นั่งเคลื่อนที่ได้ก็ตามหรือเคลื่อนที่ไม่ได้ก็ตามต้องจัดวางโดยเรียบ ร้อยมิให้เป็นที่เกิดขวางทางเดิน

อนึ่งห้ามมิให้ทำที่นั่งสำหรับคนดูภายในพื้นที่โดยระยะ 2.00 เมตร จากฝารอบภายในโรงมหรสพ ให้คง ที่งเนื้อที่อันนี้ว่างไว้สำหรับเป็นทางเดิน

มาตรา 10 ทางเดินสำหรับประชาชนเข้าออกในโรงหรือประตูห้องนั้นต้องทำให้กว้างไม่น้อยกว่า 1.50 เมตร ทางเดินเช่นนี้ต้องเป็นทางตรงไปยังประตูเข้าออก

ทางเดินระหว่างแถวที่นั่งต้องกว้างไม่น้อยกว่า 75 เซนติเมตรทุก ๆ แถวที่ 4 ให้เพิ่มขนาดกว้างขึ้นอีกสอง เท่า เว้นแต่จะได้รับอนุญาตพิเศษให้ทำเป็นอย่างอื่น

มาตรา 11 ถ้ามีห้องหรือชั้นที่นั่งสำหรับคนดูเหนือพื้นชั้นล่างขึ้นไปแล้ว ห้องหนึ่งหรือชั้นหนึ่งจะต้องมี บันไดสำหรับขึ้นลงอย่างน้อยสองบันได และต้องมีทางเข้าออกจากที่นั่งต่างๆ ตรงมายังบันได ห้ามมิให้ทางวก เวียนในระหว่างแถวที่นั่ง และห้ามมิให้ใช้ราวลูกกรงซึ่งติดตายตัวกันระหว่าแถวที่นั่งเป็นอันตราย

บันไดและทางเข้าออกเหนือพื้นชั้นล่างซึ่งกล่าวนี้ ให้มีขนาดกว้างตามที่บัญญัติไว้ในหมวดนี้

มาตรา 12 ห้ามมิให้ตกแต่งประดับประดาด้วยวัตถุใดภายในโรงมหรสพ เว้นไว้แต่วัตถุนั้นไม่อาจเป็น เชื้อเพลิงได้

## หมวด 2 ข้อบังคับพิเศษว่าด้วยห้องฉายภาพยนตร์

มาตรา 13 โรงมหรสพใดถ้าฉายภาพยนตร์ด้วย ห้องสำหรับฉายต้องทำให้ดีพอสมควรที่ผู้ฉายจะทำการได้สะดวก และห้องนั้นต้องทำด้วยวัตถุป้องกันเพลิงได้ทั้งห้อง หรืออาจบุด้วยวัตถุป้องกันเพลิงแต่ภายในก็ได้ และต้องไม่ให้มีช่องควันออกไปได้

มาตรา 14 ทางเข้าออกห้องฉายภาพยนตร์ต้องอยู่ในที่เหมาะสมและเข้าออกได้ สะดวกประตูนี้ต้องเป็น ชนิดที่เปิดปิดได้ในตัวเองทำด้วยวัตถุหรืออาจบุด้วยวัตถุป้องกันเพลิงได้ให้เรียบร้อยจนเป็นที่พอใจ เจ้าพนักงาน ประตูนั้นต้องให้บานเปิดออกนอกห้อง และมีกลอนลูกติดติดไว้ด้วย ห้ามมิให้ชักกลอนประตูนั้นในระหว่างเวลา ฉายภาพยนตร์เป็นอันตราย

มาตรา 15 ช่องที่จำเป็นต้องเจาะเพื่อให้สายไฟฟ้าผ่านเข้าไปในห้องฉายภาพยนตร์นั้นต้องมีวัตถุป้องกันเพลิงรองรับไว้โดยรอบ

มาตรา 16 ช่องฉายภาพทางด้านหน้าห้องนั้น ต้องไม่ทำให้ใหญ่เกินกว่าสมควรกล่าวคือให้พอที่จะ ฉายภาพออกได้สะดวก และให้มีบานบังช่องฉายทำด้วยวัตถุป้องกันเพลิงและให้เปิดปิดได้ในตัว กับต้องทำให้ ปลดได้ทั้งข้างในและข้างนอกห้อง ในเวลาที่ไม่ได้ฉายภาพให้ปิดช่องนี้เสีย ในห้องหนึ่ง ๆ ให้มีไม่เกินกว่าสองช่อง

มาตรา 18 เครื่องฉายภาพยนตร์นั้นต้องตั้งไว้บนแท่นทำด้วยวัสดุป้องกันเพลิงอย่างแน่นหนา และต้องมีแผ่นทำด้วยโลหะหรือวัสดุป้องกันเพลิงแทรกลงในระหว่างแสงไฟกับช่วงแผ่นภาพด้วย ช่องแผ่นภาพนั้นต้องทำให้โตมิดีสำหรับบังคับให้ความร้อนกระจายได้พอ ส่วนช่องสำหรับตัวภาพออกนั้นต้องให้แคบ เพื่อป้องกันสิ่งที่ออกช่องมิให้แลบขึ้นลงตามช่องนั้นได้

มาตรา 19 เครื่องหมุนแผ่นภาพต้องเวลาฉายนั้นต้องอยู่ในหีบทำด้วยโลหะอย่างแน่นหนาสองหีบ ซ้ำข้างในวัดโดยศูนย์กลางวงกลมไม่เกินกว่า 36 เซนติเมตร หีบนั้นจะต้องทำให้ปิดสนิทจนเพลิงลอดเข้าไปในหีบไม่ได้

มาตรา 20 เครื่องม้วนแผ่นภาพต้องมีโช้รัดหรือต้องมีเฟืองจักรห้ามเมื่อม้วนแผ่นภาพ เพื่อมิให้แผ่นภาพหลุดหรือหย่อนยื่นออกข้าง ๆ เครื่องนั้นได้

มาตรา 21 ในระหว่างเวลาที่ฉายภาพนั้น ภาพที่ฉายแล้วหรือยังไม่ได้ฉายต้องเก็บไว้ในหีบทำด้วยโลหะ และปิดไว้โดยมิดชิด

มาตรา 22 เครื่องไฟฟ้าและเครื่องประกอบต่าง ๆ (เช่น ไดนาโม เครื่องจักร หม้อน้ำ ฯลฯ) ต้องเก็บรักษาไว้ในห้องพิเศษห้องหนึ่งต่างหาก ตั้งอยู่ห่างจากโรงมหรสพไม่น้อยกว่า 4 เมตร

มาตรา 23 ห้ามมิให้เก็บเครื่องมือหรือเครื่องตกแต่งประดับประดาอย่างใดไว้ในห้องฉายภาพยนตร์

มาตรา 24 ในห้องฉายภาพยนตร์นั้น

(ก) ห้ามมิให้ผู้ซึ่งมิได้รับอนุญาต หรือผู้ที่มิได้เกี่ยวข้องกับแก่การฉายภาพเข้าไปในราวกันตามที่ถูกกล่าวไว้ในมาตรา 17

(ข) ห้ามมิให้ผู้หนึ่งผู้ใดสูบบุหรี่ในห้องฉายภาพยนตร์

(ค) ห้ามมิให้ผู้ใดนำวัตถุอันอาจเป็นเชื้อเพลิงเข้าไปหรือทิ้งไว้ในห้องฉายภาพยนตร์โดยไม่มีเหตุจำเป็น

ประกาศกรมโยธาธิการ เรื่อง หลักเกณฑ์และเงื่อนไขการก่อสร้าง ดัดแปลง การอนุญาตให้ใช้สถานที่เป็นโรงมหรสพและการต่ออายุใบอนุญาตประจำปี

ข้อ 12 โรงมหรสพต้องเป็นไปตามข้อกำหนดดังต่อไปนี้

(1) ต้องมีทางเดินโดยรอบภายนอกโรงมหรสพ และทางเดินนั้นต้องติดต่อกับทางเดินอื่น ไม่น้อยกว่าสองทาง และมีขนาดความกว้างสุทธิไม่น้อยกว่าที่กำหนดดังนี้

(ก) สำหรับโรงมหรสพที่จัดที่นั่งคนดูเกิน 250 คนต้องมีทางเดินกว้างสุทธิ 2.00 เมตร

(ข) สำหรับโรงมหรสพที่จัดที่นั่งคนดูไม่เกิน 250 คน ต้องมีทางเดินสุทธิ 1.00 เมตร

ทางเดินโดยรอบภายนอกโรงมหรสพต้องปราศจากสิ่งกีดขวาง

(2) ต้องมีทางเดินกลางภายในโรงมหรสพตามยาวและและตามขวางดังนี้

(ก) โรงมหรสพที่จัดที่นั่งคนดูเกิน 250 คน ต้องมีทางเดิน กลางระหว่างแถวตามยาวและตามขวางของโรงมหรสพกว้างไม่น้อยกว่า 1.50 เมตร

(ข) สำหรับโรงมหรสพที่จัดที่นั่งคนดูไม่เกิน 250 คน ต้องมีทางเดินกลางระหว่างแถวตามขวางของโรงมหรสพกว้างไม่น้อยกว่า 1.50 เมตร

## ข. แผนส่งเสริมและพัฒนาอุตสาหกรรมภาพยนตร์แห่งชาติ

แผนส่งเสริมและพัฒนาอุตสาหกรรมภาพยนตร์แห่งชาติโดยสังเขป

จัดทำโดย ผู้ประกอบวิชาชีพภาพยนตร์ทุกสาขา

ในนามสมาคมสมาพันธ์ภาพยนตร์แห่งชาติ

สรุป ณ วันที่ 2 ธันวาคม 2544

โดยที่ ภาพยนตร์ ได้มีบทบาทอันยิ่งใหญ่และกว้างขวางอยู่ในสังคมไทยมาช้านาน เป็นรากและต้นแบบของสื่อบันเทิงอีกหลายลักษณะ อาทิ โทรทัศน์และวีดีโอ เป็นต้น

ในปัจจุบันภาพยนตร์จากตะวันตกได้แสดงให้เห็นถึงผลในการเข้ามามีอิทธิพลครอบงำและเปลี่ยนแปลงพฤติกรรมอุปนิสัยของสมาชิกในสังคม โดยเฉพาะเยาวชนรุ่นใหม่ ได้อย่างเด่นชัดยิ่งกว่าสื่อบันเทิงในลักษณะอื่นใด เกิดการไหลบ่าเข้ามาของวัฒนธรรมและความคิดแบบตะวันตก ชะล้างเอกลักษณ์ความเป็นชาติและปรัชญาการดำรงชีวิตแบบไทย ออกไปจากจิตวิญญาณของผู้คนส่วนใหญ่ของสังคม

ที่เป็นเช่นนี้ก็เพราะ ภาพยนตร์ไทยขาดการสนับสนุนส่งเสริมให้มีความแข็งแรงพอที่จะต่อต้านการไหลบ่าเข้ามาของภาพยนตร์จากตะวันตก จนทำให้ปรัชญาชีวิตแบบไทยซึ่งมักถูกสอดแทรกอยู่ในเนื้อหาของภาพยนตร์โดยธรรมชาติอยู่แล้วนั้น ต้องถูกมองข้ามไปด้วย

ปัญหาที่เป็นอุปสรรคอีกประการหนึ่งก็คือ ภาพยนตร์จากต่างประเทศ โดยเฉพาะอย่างยิ่งภาพยนตร์จากตะวันตก ได้เข้ามาตักตวงเอาเงินตราออกไปจากประเทศของเราเป็นจำนวนรวมหลายพันล้านบาทในแต่ละปี และแทบจะทำลายอุตสาหกรรมภาพยนตร์ไทยที่มีมาช้านานให้สูญสิ้น ทำให้ศักยภาพในการว่าจ้างแรงงานโดยอุตสาหกรรมภาพยนตร์ไทยลดต่ำลงอย่างฮวบฮาบภายในช่วงเวลาเพียงไม่กี่ปี

อย่างไรก็ตาม ในระยะเวลาสองปีที่ผ่านมา โดยเริ่มตั้งแต่พุทธศักราช 2543 เป็นต้นมา ภาพยนตร์ไทยหลายเรื่องเริ่มได้รับการตอบรับอย่างดีจากคนดูภาพยนตร์ในไทย และที่สำคัญที่สุดก็คือ ได้รับความสนใจยกย่องและนิยมจากคนดูภาพยนตร์ในตลาดต่างประเทศอย่างกว้างขวางเด่นชัดขึ้น อาทิ นางนาก สตรีเหล็ก พี่ทะลายใจ บางกอกแดนเจอร์ส ตลก 69 บางระจัน สุริโยทัย ฯลฯ จนได้รับการวิพากษ์วิจารณ์จากนักวิเคราะห์ภาพยนตร์ทั้งในเอเชียและในประเทศตะวันตกว่า ภาพยนตร์ไทยกำลังเป็นคู่แข่งที่สำคัญจากเอเชียในตลาดสากลร่วมกับภาพยนตร์เกาหลี หลังจากที่เคยมีเพียงภาพยนตร์จีนและญี่ปุ่น

ด้วยเค้าแห่งความสำเร็จที่เห็นนี้ จึงเป็นโอกาสสำคัญที่รัฐบาลร่วมกับองค์กรเอกชนทางด้านภาพยนตร์ควรริบอบกอบย เข้ามาเร่งส่งเสริมพัฒนาอุตสาหกรรมภาพยนตร์ไทยให้มีความแข็งแกร่ง ให้มีศักยภาพมากยิ่งขึ้นในการแข่งขันกับภาพยนตร์ตะวันตกทั้งภายในและภายนอกประเทศ ผู้ประกอบวิชาชีพเกี่ยวกับภาพยนตร์ในทุกสาขา จึงประชุมตกลงและเสนอแผนตลอดจนโครงการต่าง ๆ เพื่อส่งเสริมพัฒนาอุตสาหกรรมภาพยนตร์ของประเทศ ดังนี้

### การพัฒนาองค์การส่งเสริมอุตสาหกรรมภาพยนตร์ของภาครัฐ

จากเดิมที่มี คณะกรรมการส่งเสริมอุตสาหกรรมภาพยนตร์ไทย ซึ่งเป็นการดำเนินการในรูปคณะกรรมการ มีเพียงหน่วยงานเล็ก ๆ ในกรมประชาสัมพันธ์ทำหน้าที่ฐานะสำนักเลขานุการของคณะกรรมการฯ ขาด



ศักยภาพในทางการปฏิบัติ ต่อการส่งเสริมและพัฒนาอุตสาหกรรมภาพยนตร์ของประเทศให้มีประสิทธิภาพกว้างขวางเพียงพอ สอดคล้องกับที่ภาพยนตร์เป็นสื่อบันเทิงซึ่งมีบทบาทใหญ่หลวงทั้งเชิงเศรษฐกิจและวัฒนธรรม ควรปรับเปลี่ยนเป็น ศูนย์ส่งเสริมพัฒนาศิลปะและอุตสาหกรรมภาพยนตร์แห่งชาติ เป็นการดำเนินงานในรูป องค์การอิสระสังกัดหน่วยงานของรัฐ มีสำนักงานและพนักงานเจ้าหน้าที่ทำงานตามโครงการและแผนปฏิบัติการเพื่อการส่งเสริมและพัฒนาอุตสาหกรรมภาพยนตร์แห่งชาติ ทั้งในเป้าหมายระยะสั้นและระยะยาวอย่างต่อเนื่อง โดยแบ่งสายงานหลักออกเป็นสองส่วนดังนี้

#### 1. งานส่งเสริมและพัฒนาอุตสาหกรรมภาพยนตร์ไทย

โดยแบ่งเป็นแผนกทำงานด้านการพัฒนาบุคลากรและเทคนิคในลือภาพยนตร์ ด้านส่งเสริมการผลิต และด้านส่งเสริมการตลาดทั้งในและต่างประเทศ

ในส่วนของงานด้านพัฒนาบุคลากรและเทคนิคในลือภาพยนตร์ จะมีการตั้งสถาบันภาพยนตร์แห่งชาติขึ้นเพื่อเป็นแหล่งรวมศิลปวิทยาการด้านภาพยนตร์สำหรับประชาชนทั่วไปทั่วไป แหล่งข้อมูลเกี่ยวกับภาพยนตร์ไทย และเป็นแหล่งฝึกอบรมพัฒนาทักษะความรู้แก่บุคลากรในอุตสาหกรรมภาพยนตร์ไทยให้ก้าวทันสากลอยู่ตลอดเวลาด้วย

ด้านส่งเสริมการผลิต จะมีการคัดเลือกโดยคณะกรรมการผู้เชี่ยวชาญ ในโครงการภาพยนตร์ซึ่งผู้สร้างผู้กำกับภาพยนตร์เสนอมา และพิจารณาแล้วว่าเป็นโครงการที่มีคุณค่ารวมทั้งจะสามารถสร้างรายได้กลับคืน ให้เป็นโครงการผลิตภาพยนตร์ของศูนย์ฯ โดยให้ถือเป็นภาพยนตร์แห่งชาติในทุก ๆ ปีด้วย

#### 2. งานส่งเสริมการค้าทำภาพยนตร์ในประเทศ

ทำหน้าที่เผยแพร่และจูงใจให้กองถ่ายทำภาพยนตร์ต่างประเทศเข้ามา ใช้สถานที่ถ่ายทำ ใช้อุปกรณ์ถ่ายทำ งานบริการหลังการถ่ายทำ ตลอดจนว่าจ้างแรงงานในประเทศไทย ทำหน้าที่ตรวจสอบและอำนวยความสะดวกให้ความเป็นธรรมแก่กองถ่ายภาพยนตร์ ทั้งกองถ่ายทำภาพยนตร์ต่างประเทศ และกองถ่ายทำภาพยนตร์ไทย ในลักษณะ one stop service โดยประสานกับจังหวัดและหน่วยราชการอื่น และอาจมีเจ้าหน้าที่อยู่ในจังหวัดสำคัญ ๆ ตลอดจนแหล่งถ่ายทำภาพยนตร์ทั่วประเทศ

การดำเนินงานของศูนย์ฯแห่งนี้ อยู่ภายใต้การควบคุมของคณะกรรมการร่วมภาครัฐและเอกชน พนักงานเจ้าหน้าที่เป็นทั้งข้าราชการประจำและผู้เชี่ยวชาญจากภาคเอกชน มีกองทุนสนับสนุนการดำเนินงานโดยอาศัยแหล่งเงินดังนี้

- ก. แบ่งจากรายได้ของการขายบัตรชมภาพยนตร์ทั่วประเทศ
- ข. ค่าธรรมเนียมต่าง ๆ เกี่ยวกับภาพยนตร์
- ค. งบประมาณรัฐบาล
- ง. ผลกำไรจากการร่วมลงทุนกับธุรกิจเอกชนด้านภาพยนตร์

อนึ่งการตั้ง ศูนย์ส่งเสริมพัฒนาศิลปะและอุตสาหกรรมภาพยนตร์แห่งชาติ นี้ควรดำเนินการให้แล้วเสร็จพร้อมไปกับการปรับโครงสร้างทางราชการของรัฐบาล ภายในปี 2545

### การพัฒนาองค์กรด้านภาพยนตร์ของเอกชน

เพื่อให้เอกชนสามารถร่วมกับรัฐในการส่งเสริมและพัฒนาอุตสาหกรรมภาพยนตร์อย่างมีประสิทธิภาพ เป็นระบบ ในภาคเอกชนจะเร่งผลักดันให้มีการรวมตัวของผู้ประกอบการวิชาชีพภาพยนตร์ในสาขาต่าง ๆ ในรูปแบบ นิติบุคคลอย่างเป็นรูปธรรมโดยแยกเป็นสาขาไป และก่อตั้งเป็น *สมาพันธ์ภาพยนตร์แห่งชาติ* เต็มรูปแบบขึ้น เพื่อ ความเป็นเอกภาพอย่างต่อเนื่องของอุตสาหกรรมภาพยนตร์ไทย

การแก้ไขกฎหมายเกี่ยวกับภาพยนตร์

ผลักดันให้มีการแก้ไขกฎหมายเกี่ยวกับภาพยนตร์อย่างเร่งด่วน โดยให้มี *สภาภาพยนตร์แห่งชาติ* เป็นผู้ ดูแลควบคุมพิจารณาภาพยนตร์ที่จะนำออกฉายตามโรงภาพยนตร์ทั้งหมดในประเทศ ตลอดจนควบคุมตรวจสอบจรรยาบรรณของผู้ประกอบวิชาชีพภาพยนตร์

นอกจากนั้น เพื่อให้เกิดความเป็นธรรมแก่ผู้ชมภาพยนตร์ต่างวัยต่างวุฒิภาวะ ให้เปลี่ยนระบบการตรวจ พิจารณาภาพยนตร์จากระบบ *เซ็นเซอร์* ซึ่งล้าสมัย เป็นระบบ *เรตติ้ง* แทน

อนึ่ง การนำระบบ *เรตติ้ง* เข้ามาใช้แทนระบบ *เซ็นเซอร์* ยังเป็นการจูงใจและเปิดโอกาสให้ผู้สร้าง ภาพยนตร์ไทยสามารถทำงานได้หลากหลายรูปแบบและเชื่อมต่อตลาดสากลมากยิ่งขึ้น

### โครงการจัดสร้าง นิคมอุตสาหกรรมภาพยนตร์

เป็นการลงทุนร่วมระหว่างศูนย์ส่งเสริมพัฒนาศิลปะและอุตสาหกรรมภาพยนตร์กับธุรกิจเอกชนทั้งภายในและจากภายนอกประเทศ เป็นแหล่งรวมสิ่งอำนวยความสะดวกในทุกขั้นตอนสำหรับการผลิตภาพยนตร์ เริ่ม ตั้งแต่อุปกรณ์ที่ทันสมัย สตูดิโอถ่ายทำภาพยนตร์ ฉากสำหรับถ่ายทำภายนอก อุปกรณ์ประกอบฉากและการ แสดง เครื่องแต่งกายพื้นบ้านหลากยุคสำหรับนักแสดง ห้องตัดต่อ ห้องบันทึกเสียง ตลอดจนแล็บล้างพิมพ์ฟิล์ม และบุคลากรที่ผ่านการฝึกอบรมให้มีความรู้ในวิทยาการด้านภาพยนตร์ล่าสุดและมีจิตสำนึกแห่งการบริการ ทั้งนี้ เพื่ออำนวยความสะดวกแก่อุตสาหกรรมภาพยนตร์ไทย และเป็นแรงจูงใจสำหรับกองถ่ายทำภาพยนตร์จากต่าง ประเทศ

### โครงการจัด เทศกาลภาพยนตร์นานาชาติ ระดับโลก

เพื่อเป็นการสร้างภาพพจน์ให้นานาชาติเห็นถึงความแข็งแกร่งทางด้านอุตสาหกรรมภาพยนตร์ของ ประเทศไทย ศูนย์ส่งเสริมพัฒนาศิลปะและอุตสาหกรรมภาพยนตร์ จะเป็นแกนกลางในการจัด *เทศกาลภาพยนตร์นานาชาติ ระดับโลก* ขึ้น โดยเริ่มตั้งแต่ปีพุทธศักราช 2548 พร้อมกันนี้จะจัดให้มี *ตลาดภาพยนตร์* ขนาดใหญ่ใน เทศกาลภาพยนตร์นี้ด้วย

### โครงการ โรงภาพยนตร์แห่งชาติ

จะมีการเปิด โรงภาพยนตร์แห่งชาติ (Nation Cinema Theatre) ขึ้นพร้อมกับการจัด เทศกาลภาพยนตร์นานาชาติ ในปีแรก โดยเป็นการลงทุนร่วมกับธุรกิจเอกชน เพื่อรองรับกิจกรรมเกี่ยวกับภาพยนตร์ที่สำคัญของ ประเทศ และเพื่อเป็นประตูการส่งออกของผู้สร้างภาพยนตร์รุ่นใหม่ซึ่งยังขาดศักยภาพด้านการตลาด รวมทั้ง เป็นประตูสำหรับภาพยนตร์เชิงศิลปะจากทั่วโลกอีกด้วย

โครงการวิชา ภาพยนตร์วิเคราะห์ ระดับมัธยมศึกษา

เช่นเดียวกับที่มี หนังสืออ่านนอกเวลา ในระดับมัธยมศึกษา ในขณะที่ภาพยนตร์เข้ามามีบทบาทอย่างมากต่อพฤติกรรมและทัศนคติของเยาวชนในชาติ ดังนั้นเพื่อเป็นการพัฒนาทักษะความสามารถในเชิงวิเคราะห์และรสนิยมในการดูภาพยนตร์สำหรับเยาวชนของชาติ ควรถือเป็นเรื่องเร่งด่วนที่จะนำเสนอต่อกระทรวงศึกษา ศาสนา และวัฒนธรรม ที่จะผลักดันให้มี ภาพยนตร์นอกเวลา โดยถือเป็นวิชา ภาพยนตร์วิเคราะห์ อยู่ในหมวดสังคมศึกษา สำหรับนักเรียนในระดับมัธยมศึกษาด้วย โดยให้บรรจุร่วมอยู่ในรายละเอียดของแผนปฏิบัติการศึกษาของกระทรวงศึกษา ศาสนา และวัฒนธรรม

ที่มา : สมาคมสมาพันธ์ภาพยนตร์แห่งชาติ



## ค. ข้อเสนอแนะเพื่อเป็นแนวทางในการส่งเสริมการถ่ายทำภาพยนตร์ต่างประเทศ ในประเทศไทย

จากรายงานการวิจัยเรื่อง *แนวทางการส่งเสริมการถ่ายทำภาพยนตร์ต่างประเทศในประเทศไทย* โดย ผศ. รัชชานต์ วิวัฒน์สินอุดม ได้เสนอข้อเสนอแนะแนวทางในการแก้ปัญหาให้เป็นไปอย่างเป็นรูปธรรม และสามารถนำไปกำหนดเป็นนโยบายที่สามารถเป็นแนวทางในการส่งเสริมการถ่ายทำภาพยนตร์ต่างประเทศในประเทศไทยได้ โดยมีรายละเอียดดังนี้

1. รัฐบาลต้องประกาศการส่งเสริมอุตสาหกรรมถ่ายทำภาพยนตร์ต่างประเทศในประเทศไทยให้เป็นนโยบายของรัฐบาลโดยมติคณะรัฐมนตรีเพื่อส่งผลให้มีการนำนโยบายไปปฏิบัติและกำหนดให้เป็นรูปธรรมที่ชัดเจน

2. แก้ไขระเบียบรัฐมนตรี ว่าด้วย การส่งเสริมอุตสาหกรรมภาพยนตร์ไทย พ.ศ. 2533 เพื่อให้ครอบคลุมมากขึ้นไม่จำกัดเฉพาะภาพยนตร์ไทย โดยใช้ชื่อว่า *คณะกรรมการส่งเสริมอุตสาหกรรมแห่งชาติ* และแก้ไขระเบียบข้อ 8 เพื่อเพิ่มอำนาจและหน้าที่ให้กับคณะกรรมการส่งเสริมอุตสาหกรรมไทย (กสท.) (ซึ่งควรจะเป็นคณะกรรมการส่งเสริมอุตสาหกรรมภาพยนตร์แห่งชาติ) เพื่อให้สามารถสั่งการและประสานงานไปยังทุกหน่วยงานที่เกี่ยวข้องในการถ่ายทำภาพยนตร์ต่างประเทศไทยทั่วประเทศ โดยพิจารณาถึงความเหมาะสมในการออกคำสั่งและมีให้ชัดกับระเบียบของหน่วยงานที่เกี่ยวข้อง

3. ให้คณะกรรมการส่งเสริมอุตสาหกรรมภาพยนตร์ไทย (กสท.) เป็นองค์กรหลักโดยเฉพาะในการจัดตั้งและควบคุมหน่วยงานให้บริการจุดเดียวเบ็ดเสร็จ (One-Stop-Service) ซึ่งจะเป็นหน่วยงานที่ให้บริการกับกองถ่ายภาพยนตร์ต่างประเทศจุดเดียวเบ็ดเสร็จ โดยแต่งตั้งเจ้าหน้าที่จากหน่วยงานที่เกี่ยวข้องทั้งหมดเข้ามารวมอยู่ในสถานที่แห่งเดียว และมีอำนาจในการตัดสินใจ หรือ ให้ความเห็นในเรื่องต่าง ๆ ที่เกี่ยวข้องได้ก่อนออกหนังสืออนุญาต ทั้งนี้ให้รวมถึงเจ้าหน้าที่ที่เกี่ยวข้อง เช่น สภาความมั่นคงแห่งชาติ กองบัญชาการตำรวจสันติบาล กองบังคับการตำรวจตรวจคนเข้าเมือง ฯลฯ ซึ่งการดำเนินการขออนุญาตของกองถ่ายทำภาพยนตร์ต่างประเทศ จะดำเนินการที่หน่วยงานนี้ทั้งหมดตั้งแต่ขออนุญาตเข้ามาถ่ายทำจนกระทั่งถ่ายทำเสร็จเรียบร้อย ให้บริการเสียภาษีเพื่อนำส่งให้กรมสรรพากร จนเสร็จสิ้นและเดินทางออกนอกประเทศ ทั้งนี้จะต้องออกเป็นกฎหมายรองรับในการทำงานด้านนี้และต้องให้ทุกหน่วยงานรับทราบนโยบาย ยึดถือบริการและอำนวยความสะดวกกับกองถ่ายทำภาพยนตร์ต่างประเทศ

อีกหนึ่งปัญหาของการให้บริการจุดเดียวแบบเบ็ดเสร็จ (One-Stop-Service) นั้นอยู่ที่ระบบโครงสร้างของระบบราชการไทยที่ค่อนข้างมีความซับซ้อน ปลายทางที่ ความรับผิดชอบของหน่วยงานต่าง ๆ ยังไม่ชัดเจนเพียงพอที่จะแยกส่วนงานออกมาอยู่ในระบบได้ ประกอบกับกฎหมายที่จัดตั้งหน่วยงานต่าง ๆ ของระบบราชการไทยมีจำนวนมากทำให้การแก้ไขเป็นไปได้ยากมากถ้าหากมีการสร้างระบบนี้ขึ้นมาจำเป็นต้องออกกฎหมายเพื่อรองรับนโยบายนี้

ในกรณีที่ไม่สามารถตั้งหน่วยงานการให้บริการจุดเดียวแบบเบ็ดเสร็จเป็นองค์กรเดียวได้ ควรดำเนินการให้แต่ละหน่วยงานภาครัฐจัดตั้งการให้บริการจุดเดียวแบบเบ็ดเสร็จเฉพาะขึ้นในหน่วยงานของตนเอง เช่น กรมป่าไม้ กรมศิลปากร โดยจัดให้มีการติดต่อเพียงสถานที่เดียวในส่วนกลาง โดยหน่วยงานส่วนกลางทำหน้าที่ดำเนินการทุกอย่างที่เกี่ยวข้องกับการถ่ายทำภาพยนตร์ต่างประเทศและออกหนังสืออนุญาตเพียงฉบับเดียวเพื่อ

สามารถใช้แสดงเพื่อการถ่ายทำได้ทั่วประเทศที่ระบุขอมา เป็นการขจัดปัญหาเกี่ยวกับหน่วยงานในพื้นที่ต่างจังหวัดที่  
ต้องพิจารณาใหม่ หรือ ต้องขอ อนุญาตจากหน่วยงานต้นสังกัดในกรุงเทพ

การให้บริการจุดเดียวเบ็ดเสร็จ (One-Stop-Service) ควรมีสูนย์กลางหลักในกรุงเทพมหานครที่  
สามารถติดต่อประสานงานกับหน่วยงานอื่น ๆ ได้ทั้งต่างประเทศ และต่างจังหวัด เช่น สถานทูต หรือ สถานกงสุล  
ในต่างประเทศ หรือหน่วยงานของจังหวัดต่าง ๆ และจัดตั้งระบบการสื่อสารที่ทันสมัยเพื่อติดต่อกับทุกหน่วยงาน  
และเพื่อการตรวจสอบข้อมูลรายละเอียด

อนึ่ง ผู้ดูแลการถ่ายทำภาพยนตร์ควรเป็นเจ้าหน้าที่ของหน่วยงานให้บริการจุดเดียวแบบเบ็ดเสร็จ  
(One-Stop-Service) เพียงหน่วยงานเดียวที่ต้องเดินทางไปประสานงานกับหน่วยงานราชการต่าง ๆ ได้และ  
สามารถแก้ไขปัญหาที่เกิดขึ้นได้ตามอำนาจที่กำหนดในกฎหมาย รวมทั้งการตรวจสอบกองถ่าย ฯ ที่ไม่ได้รับ  
อนุญาตจาก กสภ.

4. การเข้ามาถ่ายทำภาพยนตร์ของกองถ่ายภาพยนตร์ต่างประเทศ ควรมีผู้แทนของบริษัทจากต่าง  
ประเทศที่มีอำนาจในการลงนามหรือตัดสินใจแทนบริษัทได้ เป็นผู้มาประสานงานเพื่อความสะดวกในการแจ้งการ  
ทำงานของคนต่างด้าวในประเทศไทยและเป็นผู้ดำเนินการในฐานะคนต่างประเทศมิใช่ให้บริษัทผู้ประสานงาน  
เป็นนายจ้างกองถ่ายภาพยนตร์ต่างประเทศ

5. เนื่องจากการจัดเก็บภาษีเป็นเรื่องละเอียดอ่อนที่อาจจะส่งผลกระทบต่อหน่วยงานของรัฐ เช่น  
กระทรวงการคลัง และผู้ประกอบการอื่นในอุตสาหกรรมประเภทอื่น ๆ จึงควรหาข้อสรุปเกี่ยวกับระบบการจัดเก็บ  
ภาษีที่เหมาะสมกับกองถ่ายทำภาพยนตร์ต่างประเทศโดยการจัดระดมความคิดเชิงปฏิบัติการของหน่วยงานทั้ง  
ภาครัฐและบริษัทผู้ประสานงานที่เกี่ยวข้องทั้งหมดกับกองถ่ายทำภาพยนตร์ต่างประเทศ เพื่อหาแนวทางการเก็บ  
ภาษีที่เหมาะสมในสองประเด็น ได้แก่ การกำหนดอัตราภาษีเป็นอัตราเดียวกันทั้งหมดของทุกกองถ่ายภาพยนตร์  
ต่างประเทศ หรือ การกำหนดการลงทุนของกองถ่ายทำภาพยนตร์ต่างประเทศเพื่อนำมากำหนดเป็นอัตราภาษี  
เพื่อความชัดเจนที่จะนำไปใช้ซึ่งกองถ่ายทำภาพยนตร์ต่างประเทศต้องแจ้งรายละเอียดที่เป็นข้อเท็จจริงและตรวจ  
สอบได้ให้กับ กสภ. เพื่อพิจารณาเป็นอัตราภาษี

6. เสนอแก้ไขพระราชบัญญัติภาพยนตร์ พ.ศ. 2473 เพื่อปรับปรุงค่าธรรมเนียมฟิล์มการถ่ายทำภาพ  
ยนตร์เพื่อให้เหมาะสมกับสภาพทางเศรษฐกิจและค่าของเงินตราในปัจจุบัน โดยกำหนดเป็นจำนวนร้อยละของ  
เงินค่าฟิล์มทั้งหมดที่ใช้ในการถ่ายทำและหน่วยงานที่จัดเก็บค่าธรรมเนียมฟิล์มควรจะมอบให้ กสภ. เป็นผู้ดำเนินการ  
เพื่อการบริการครบวงจร เพราะผู้พิจารณาอนุญาตการถ่ายทำภาพยนตร์ ดูแลการทำจึงไม่จำเป็นต้อง  
ปัญหาในการเก็บค่าธรรมเนียมเพราะเป็นการนำเงินส่งเป็นรายได้เข้าประเทศเช่นกัน

7. ควรมีการแก้กฎหมายเพื่อควบคุมกองถ่ายภาพยนตร์ต่างประเทศที่ใช้การถ่ายทำด้วยวิดีโอเทป หรือ  
การแปลงสัญญาณภาพจากฟิล์มลงเป็นวิดีโอ เพราะในปัจจุบันยังไม่มีกระบวนการควบคุมวิดีโอเทปที่นำออกนอก  
ประเทศมีผลเสียเพราะนอกจากไม่ต้องเสียค่าธรรมเนียม เช่นเดียวกับฟิล์มภาพยนตร์ แล้วยังเป็นเปิดช่องทาง  
ให้มีการลักลอบถ่ายทำวิดีโอที่อาจก่อให้เกิดภาพลักษณ์ในเชิงลบกับประเทศได้

8. มุ่งเน้นการประชาสัมพันธ์ในประเทศถึงผลดีของการเข้ามาถ่ายทำภาพยนตร์ต่างประเทศเพื่อทำความเข้าใจกับหน่วยงานราชการต่าง ๆ ที่เกี่ยวข้องและประชาชนเพื่อสร้างความเข้าใจอันดีต่อกองถ่ายภาพยนตร์ต่างประเทศ ให้เข้าใจถึงวัตถุประสงค์ของรัฐบาลในการที่นำรายได้เข้าประเทศ และเผยแพร่ชื่อเสียงของประเทศ

9. มุ่งเน้นการประชาสัมพันธ์กับต่างประเทศโดยวิธีการต่าง ๆ เพื่อให้ประเทศไทยเป็นศูนย์กลางของการถ่ายทำภาพยนตร์ซึ่งควรกำหนดเป็นนโยบายของรัฐบาลปลดสนับสนุนอย่างจริงจัง เช่น การเชิญบริษัทถ่ายทำภาพยนตร์ต่างประเทศให้มาชมสถานที่ถ่ายทำของประเทศไทย ความมีศักยภาพในด้านการทำงานของคนไทย ความพร้อมของเครื่องมือและวัสดุอุปกรณ์ ห้องแล็บที่มีมาตรฐาน ตลอดจนเทคโนโลยีต่าง ๆ เกี่ยวกับภาพยนตร์ เช่น การตัดต่อ การพิมพ์ฟิล์ม ฯลฯ ที่ประเทศไทยสามารถทำได้ไม่ด้อยกว่าประเทศใกล้เคียง

10. ออกกฎหมายเกี่ยวกับการประกอบอาชีพของบริษัทผู้ประสานงาน และทำทะเบียนบริษัทผู้ประสานงานเพื่อตรวจสอบ ควบคุม ดูแล และพัฒนาให้มีมาตรฐานอยู่ในกรอบที่กำหนดเพื่อจะได้ไม่สร้างความเสียหายให้กับประเทศไทย

11. แก้ไขแบบฟอร์มของกรมการจัดหางานให้เหมาะสมสอดคล้องกับการทำงานของคนต่างด้าวในกองถ่ายทำภาพยนตร์ต่างประเทศ ซึ่งอาจเป็นแบบฟอร์มเฉพาะเพื่อใช้สำหรับกองถ่ายภาพยนตร์ต่างประเทศ

12. การเตรียมความพร้อมให้กับบริษัทผู้ประสานงานเพื่อรองรับการเข้ามาของกองถ่ายภาพยนตร์ต่างประเทศ เช่น การจัดอบรมภาษาต่างประเทศให้กับผู้ประสานงานที่ยังไม่มีความชำนาญ เปิดสถาบันการศึกษาเพื่อจัดอบรมความรู้ด้านต่าง ๆ ให้กับผู้ที่เกี่ยวข้องกับกองถ่ายภาพยนตร์ต่างประเทศ การจัดอันดับความพร้อมด้านบริการต่าง ๆ ของบริษัทผู้ประสานงานให้กับกองถ่ายภาพยนตร์ต่างประเทศ

13. ควรมีการส่งเสริมให้ประเทศไทยเป็นศูนย์กลางด้านการผลิต และการถ่ายทำภาพยนตร์ต่างประเทศในเอเชีย เนื่องจากประเทศไทยมีความพร้อมหลายด้าน เพื่อให้มีการลงทุนสร้างสตูดิโอ การจ้างแรงงาน และเป็นอุตสาหกรรมบันเทิงที่มีความต่อเนื่องในระยะยาว

### ง. แนวความคิดเกี่ยวกับธุรกิจอุตสาหกรรมภาพยนตร์ไทย

ในการดำเนินธุรกิจอุตสาหกรรมภาพยนตร์ไทยนั้น ตามหลักฐานทางประวัติศาสตร์ทราบว่าคนไทยรู้จักภาพยนตร์มานานแล้ว และได้มีการทำมานาน ตั้งแต่มีการฉายภาพยนตร์ครั้งแรกในสมัยรัชกาลที่ 5 ปี พ.ศ. 2440 เมื่อชาวปารีสนำภาพยนตร์เข้ามาฉายครั้งแรกที่โรงละครหม่อมเจ้าอสังการ ที่เรียกว่า *ปารีสแซง ซิเนมาโตกราฟ (Parisian Cinematograph)* ซึ่งมีการฉายภาพยนตร์เพื่อเก็บเงินผู้ชม จากนั้นก็มีกิจการภาพยนตร์มากขึ้น มีการสร้างโรงภาพยนตร์เพื่อรองรับการฉายภาพยนตร์จากต่างประเทศในรูปธุรกิจ และกิจการภาพยนตร์ได้เจริญเติบโตขึ้นเรื่อย ๆ มีการพัฒนาธุรกิจต่าง ๆ ที่เกี่ยวข้องมาโดยตลอดจนกลายเป็นธุรกิจที่มีขอบข่ายกว้างขวาง มีการลงทุนมหาศาลและทำรายได้ให้กับผู้ประกอบการอย่างมากมาย โดยมีประเด็นสำคัญ ๆ ดังต่อไปนี้

วิวัฒนาการของธุรกิจภาพยนตร์ไทย

การแสวงหาความบันเทิงของคนไทยนั้นมีมากมายหลายประเภท และในยุคที่ต่างกันก็จะมีการแสดงเพื่อความบันเทิงในรูปแบบต่าง ๆ ในสมัยรัชกาลที่ 4 ต่อจนถึงช่วงสมัยรัชกาลที่ 5 กิจกรรมของคนไทยเกี่ยวกับการชมมหรสพมีมากมาย เช่น ลิเก ละครนอก และเพลงพื้นเมืองต่าง ๆ ในกลุ่มชาวต่างประเทศที่อาศัยในประเทศไทยก็มีกิจกรรมตามแบบวัฒนธรรมของตนเอง ต่อมามีคนมหรสพจากต่างประเทศเข้ามาเปิดการแสดงเก็บค่าดูจากผู้ชมจึงได้มีการสร้างโรงมหรสพถาวร และมีการเก็บเงินเข้าชมตามชั้นอัตราของที่นั่ง และในกรุงเทพฯ ก็มีโรงมหรสพถาวรหลายแห่ง เช่น โรงลิเกของพระยาเพชรปราณี (ลิเกบริษัทสวัสดิ์) โรงละครของเจ้าพระยามหินทรศักดิ์ธำรง

ตามหลักฐานของการเผยแพร่ภาพยนตร์ในประเทศไทยเพื่อเก็บค่าเข้าชมเป็นครั้งแรกนั้น ได้มีการฉายภาพยนตร์เร่ของฝรั่งที่โรงละครของหม่อมเจ้าอสังการ เมื่อวันที่ 10 มิถุนายน พ.ศ. 2440 โดยมีการฉายติดต่อกัน 3 คืน โดยมีแถวประกอบและมีมายากลประกอบด้วยเนื่องจากในสมัยนั้นภาพยนตร์เป็นภาพยนตร์เงียบ และมีการฉายอีกหลายครั้งส่วนใหญ่จะฉายให้กับเจ้านายชั้นสูงได้ชม

หลังจากนั้นได้มีนักธุรกิจชาติต่าง ๆ จากตะวันตกและตะวันออกเข้ามาประกอบธุรกิจภาพยนตร์จำนวนมากขึ้นส่วนใหญ่จะเป็นภาพยนตร์เร่ จนกระทั่งในปี พ.ศ. 2446 นักธุรกิจชาวญี่ปุ่นได้เข้ามาดำเนินการภาพยนตร์ถาวรบริเวณวังนครเกษมในปัจจุบันและได้รับความนิยมจากคนไทยมากซึ่งต่อมาธุรกิจการสร้างโรงภาพยนตร์ก็ได้แพร่หลายไปยังหมู่ชาวต่างชาติต่าง ๆ รวมถึงคนไทยด้วย ซึ่งการฉายภาพยนตร์ส่วนใหญ่จะเป็นการฉายภาพยนตร์อเมริกัน ฟิล์มที่ใช้เป็นฟิล์มขาวดำและเป็นภาพยนตร์เงียบระหว่างฉายจะมีแถวบรรเลงประกอบด้วย

ในยุคต่อ ๆ มาธุรกิจภาพยนตร์ก็มีการพัฒนามาตามลำดับจนถึงการสร้างโรงภาพยนตร์โดยคนไทยเองทั้งผู้สร้างอาชีพ และผู้สร้างสมัครเล่น ภาพยนตร์ที่สร้างขึ้นก็มีความหลากหลาย มีการเปิดกว้างด้วยตลาดภาพยนตร์อย่างเสรีรวมทั้งธุรกิจโรงภาพยนตร์ก็ขยายตามออกไปด้วย ในปี พ.ศ. 2496 ภาพยนตร์เสียงระบบ 35 มิลลิเมตรเรื่อง *สันติ - วินา* ของบริษัทหนุมานภาพยนตร์ส่งเข้าประกวดในงานมหกรรมภาพยนตร์แห่งเอเชียอาคเนย์ที่กรุงเทพฯ และได้รับรางวัลถึง 3 รางวัล ปลายถ้าจะแบ่งประวัติความเป็นมาของภาพยนตร์ไทยสามารถแบ่งได้เป็น 5 ยุค คือ

1. ยุคมหรสพใหม่ ในช่วงปี พ.ศ. 2440 ถึง พ.ศ. 2450 มีละครเวทีเป็นสิ่งที่ให้ความบันเทิงของคนกรุงเทพฯ ซึ่งต่อมาภาพยนตร์ได้เข้ามามีบทบาทในการให้ความบันเทิงใหม่ คนกรุงเทพฯ จึงรับเอาภาพยนตร์มาเป็นสื่อในการให้ความบันเทิงอีกประเภทหนึ่ง และในทศวรรษนี้เช่นกัน คนไทยเริ่มถ่ายทำภาพยนตร์และนำฉายเอง แม้จะมีลักษณะเป็นงานอดิเรกก็นับว่าประสบความสำเร็จพอสมควรผู้ที่ใช้กล้องถ่ายภาพยนตร์และถ่ายทำภาพยนตร์เป็นคนแรก คือ พระเจ้าวรวงศ์เธอกรมหลวงสรรพศาสตร์ศุภกิจ ภาพยนตร์ส่วนใหญ่ที่สร้างขึ้นเป็นเรื่องเกี่ยวกับพระราชกรณียกิจของรัชกาลที่ 5 และยุคนี้เป็นยุคที่มีภาพยนตร์ญี่ปุ่นเข้ามาฉายเป็นจำนวนมาก จนคนไทยนิยมเรียกว่า *ยุคหนังญี่ปุ่น*

2. ยุครถไฟไทย (ร.ฟ.ท.) ในปีพ.ศ. 2465 การรถไฟหลวงได้ตั้งศูนย์ผลิตภาพยนตร์ขึ้นอย่างเป็นทางการ เรียกว่า *กองภาพยนตร์เผยแพร่ข่าว* โดยมีกรมพระกำแพงเพชรเป็นผู้อำนวยการ การที่มีกองผลิตภาพยนตร์ในกรมรถไฟหลวงก็เพื่อสร้างภาพยนตร์ประชาสัมพันธ์ให้คนไทยและชาวต่างประเทศนิยมท่องเที่ยวโดยใช้บริการของรถไฟ เพราะในขณะนั้นรถไฟยังเป็นสิ่งใหม่ จึงสร้างให้เห็นถึงสถานที่น่าท่องเที่ยวต่าง ๆ ของไทยและส่งเสริมการท่องเที่ยวโดยรถไฟ กรมรถไฟหลวงจึงกลายเป็นโรงเรียนในการสร้างคนที่จะผลิตภาพยนตร์เรื่องยาวของคนไทยในยุคนั้น ในปีเดียวกันได้มีกลุ่มนักสร้างภาพยนตร์ชาวอเมริกันได้มาถ่ายทำภาพยนตร์ในประเทศไทย โดยได้รับความช่วยเหลือจากกรมหลวง และการรถไฟหลวงในสมัยรัชกาลที่ 6 และใช้ดาราทายแสดงทั้งหมดซึ่งนับว่าเป็นหนังเรื่องยาวเรื่องแรกที่ถ่ายทำในประเทศไทย นำแสดงโดยนางสาวเสียม นาวีเสถียร ในบทบาทของนางสาวสุวรรณ ขุนรามภรตศาสตร์ แสดงเป็นนายกล้าหาญ และหลวงภรตกรรมโกศลแสดงเป็นนายกองแก้ว ซึ่งถือได้ว่าทั้งสามคนได้เล่นเป็น นางเอก พระเอก และผู้ร้ายคนแรกของเมืองไทย แม้ว่า *นางสาวสุวรรณ* จะเป็นภาพยนตร์ไทยที่แสดงโดยคนไทยเรื่องแรกก็จริง แต่การถ่ายทำเป็นของชาวอเมริกันจากฮอลลีวูด

3. ยุคศรีกรุง ในสมัยรัชกาลที่ 7 กลุ่มพี่น้องสกุลสุวัตกับคณะหนังสือพิมพ์สยามราษฎร์และศรีกรุง ได้จัดตั้งคณะหนังสือเรื่องยาวขึ้นในนาม *กรุงเทพ ภาพยนตร์บริษัท* สร้างหนังเรื่อง *โชคสองชั้น* นำออกฉายเมื่อวันที่ 30 กรกฎาคม 2470 เป็นหนัง 35 มม. ขาว – ดำ ไม่มีเสียง จึงได้รับการยอมรับให้เป็นภาพยนตร์เพื่อการค้าเรื่องแรกที่สร้างโดยคนไทย หลังจากคณะสกุลสุวัตนำภาพยนตร์เรื่อง *โชคสองชั้น* ออกฉายแล้วไม่นาน บริษัทถ่ายทำภาพยนตร์ไทยของกลุ่มข้าราชการก็ได้สร้างหนังของตนเองเรื่อง *ไม่คิดเลย* ออกฉายในเดือนกันยายน พ.ศ. 2570 และได้มีหนังเรื่องอื่น ๆ ตามออกมาอีกจำนวนมาก

4. ยุคหนัง 16 มม. ในระยะก่อนสงครามโลกครั้งที่สอง คนไทยยังไม่คุ้นกับหนัง 16 มม. เพราะหนังต่างประเทศที่เข้ามาฉายในประเทศในตอนนั้นล้วนแต่เป็นหนัง 35 มม. รวมทั้งหนังบันเทิงของไทยก็สร้างด้วย 35 มม. ในปี พ.ศ. 2482 ม.จ. ศุภวรรดิศ ดิศกุล ได้สร้างภาพยนตร์ประชาสัมพันธ์ธุรกิจการรถไฟ โดยใช้ฟิล์ม 16 มม. ถ่ายทำภาพยนตร์เรื่อง *สามปอยหลวง* ถ่ายทำในลักษณะสารคดีเชิงละคร และยังมีผู้สร้างอีกจำนวนมากที่สร้างภาพยนตร์ 16 มม. และประสบความสำเร็จ ซึ่งหนัง 16 มม. ส่วนใหญ่เป็นหนังที่ใช้การพากษ์สดโดยครองตลาดอยู่ถึง พ.ศ. 2513 ในยุคนี้ก็มีการผลิตภาพยนตร์ 35 มม. ออกมาสู่ตลาดอยู่บ้าง เช่น บริษัทหุนมานภาพยนตร์ ผลิตภาพยนตร์เรื่อง *สันติ – วินา* และส่งเข้าประกวดในงานภาพยนตร์ตามประเทศต่าง ๆ โดยได้รางวัลถ่ายภาพยอดเยี่ยม กำกับฝ่ายศิลปะยอดเยี่ยม และเผยแพร่วัฒนธรรมดีเด่น จากประเทศญี่ปุ่น

5. ยุคคลื่นลูกใหม่ หรือ ยุคร่วมสมัย ในปี พ.ศ. 2513 มีภาพยนตร์ 2 เรื่องที่ทำรายได้เป็นจำนวนมากมหาศาล คือ *มนต์รักลูกทุ่ง* และ *โชน* โดยเฉพาะมนต์รักลูกทุ่งเป็นภาพยนตร์เรื่องเดียวในยุคนั้นที่แหวกแนวออก



มาจากความจำเจ เป็นบรรยากาศของชนบทชี้ให้เห็นถึงปัญหาของสามัญชนส่วนใหญ่ ซึ่งภาพยนตร์ไทยในสมัยนั้นไม่ค่อยจะมีให้ดูมากนัก หลังจากนั้นก็มีผู้กำกับใหม่ ๆ เกิดขึ้นมากมายเป็นกาทดแทนคนรุ่นเก่าที่ทำให้มีการสืบทอดศิลปะภาพยนตร์มิให้สูญหายไป

ถ้าจะสรุปวิวัฒนาการของภาพยนตร์ไทยให้เห็นชัดเจนตามระยะเวลาของปีพุทธศักราชสามารถรวบรวมให้เห็นได้ชัดเจน คือ

พ.ศ. 2501 ได้จัดให้มีการประกวดภาพยนตร์ขึ้นเพื่อส่งเสริมคุณภาพของภาพยนตร์ไทยให้มีระดับสูงขึ้น

พ.ศ. 2505 รัฐบาลได้ออกพระราชบัญญัติส่งเสริมการลงทุนเพื่อกิจการอุตสาหกรรมแต่ไม่ได้รวมกิจการสร้างภาพยนตร์ไทยเข้าไว้ในข่ายที่จะได้รับการส่งเสริมทำให้ผู้ประกอบการภาพยนตร์รวมตัวกันในรูปแบบต่าง ๆ เพื่อให้เกิดเอกภาพผลประโยชน์ในการเรียกร้องและผลักดันให้รัฐบาลยอมรับกิจการภาพยนตร์เป็นอุตสาหกรรมและให้สิทธิที่จะได้รับการส่งเสริม

พ.ศ. 2507 มีประกาศยอมรับให้กิจการสร้างภาพยนตร์เป็นอุตสาหกรรมอย่างหนึ่งแต่ไม่ได้สิทธิที่จะได้รับการส่งเสริมโดยมีเหตุผลว่ากิจการสร้างภาพยนตร์ไทยยังไม่มีหลักฐานเป็นปึกแผ่นได้มาตรฐานสากล

พ.ศ. 2510 บริษัทภาพยนตร์ต่าง ๆ ได้รวมตัวกันจัดตั้งเป็นสมาคมผู้ดำเนินการสร้างภาพยนตร์ไทยขึ้นเพื่อดำเนินการอย่างเป็นทางการ

พ.ศ. 2512 กิจการสร้างภาพยนตร์ไทยเป็นกิจการที่อาจได้รับการส่งเสริมโดยมีเงื่อนไข

พ.ศ. 2513 กิจการสร้างภาพยนตร์ไทยเริ่มเข้าสู่ระบบมาตรฐานจากการสร้างภาพยนตร์และดาราเป็นที่นิยมของคนดูอย่างมาก

พ.ศ. 2516 - 2519 คณะกรรมการส่งเสริมการลงทุนเพื่อพัฒนากิจการอุตสาหกรรมได้ถอดถอนการให้สิทธิส่งเสริมอุตสาหกรรมภาพยนตร์ไทย

พ.ศ. 2519 ภาพยนตร์เรื่อง *ผีเสื้อและดอกไม้* ได้รับรางวัลจากมหกรรมภาพยนตร์นานาชาติ ที่ฮาวาย ประเทศสหรัฐอเมริกา

พ.ศ. 2530 นายวิจิตร คุณาวุฒิ ได้รับเลือกเป็นศิลปินแห่งชาติ สาขาภาพยนตร์เป็นคนแรก

ตลอดระยะเวลาที่ผ่านมาตั้งแต่ต้น อุตสาหกรรมภาพยนตร์ได้มีการพัฒนาตัวเองมาตลอด มีการสร้างภาพยนตร์จำนวนมากในลักษณะที่แตกต่างกันออกไป เช่น ภาพยนตร์ประเภทบันเทิง ภาพยนตร์สาระคดี และอื่น ๆ อีกเป็นจำนวนมาก แต่ที่มีการสร้างมากและเป็นธุรกิจที่สำคัญคือภาพยนตร์ไทยประเภทบันเทิง ซึ่งได้อยู่นานคู่กับคนไทยมาโดยตลอด (รักสานต์ วิวัฒมนสินอุดม, 2543)

## จ. กระบวนการผลิตภาพยนตร์ไทย

โดยทั่วไปกระบวนการผลิตภาพยนตร์ไทยจะเป็นกิจกรรมที่มีการปฏิบัติมากมายหลายประการ ทั้งนี้ขึ้นอยู่กับประเภทของภาพยนตร์ ขนาดของการผลิตภาพยนตร์ รวมทั้งปัจจัยเกื้อหนุนและแวดล้อมของภาพยนตร์ที่จะผลิต ซึ่งกระบวนการผลิตภาพยนตร์ไทยนั้นสามารถแบ่งออกเป็น 3 ขั้นตอน (รักสานต์ วิวัฒน์สินอุดม, 2543) ได้แก่

### 1. ขั้นตอนเตรียมงานก่อนการถ่ายทำภาพยนตร์ไทย (Pre-Production)

การเตรียมงานก่อนการถ่ายทำภาพยนตร์เปรียบได้เป็นการวางโครงสร้างให้กับงานกองถ่ายทั้งหมด การถ่ายทำภาพยนตร์จะดำเนินการไปด้วยดีหรือไม่ขึ้นอยู่กับการจัดเตรียมงานเป็นสำคัญ ดังนั้นการเตรียมการที่ละเอียดรอบคอบและรัดกุมจะช่วยให้การถ่ายทำภาพยนตร์ดำเนินไปได้อย่างเรียบร้อยและราบรื่น ขั้นตอนก่อนการถ่ายทำภาพยนตร์ไทยที่สำคัญมีดังนี้

1.1 การจัดหาบทภาพยนตร์ เป็นการนำเอาเนื้อหาที่ได้จากผู้ประพันธ์หรือผู้เขียนบทที่มีแนวความคิดที่น่าสนใจมาผูกเป็นเรื่องราว แล้วพัฒนาเป็นบทภาพยนตร์เพื่อใช้เป็นพิมพ์เขียวให้แก่ผู้เกี่ยวข้องถือเป็นแนวปฏิบัติ

1.2 การคัดเลือกนักแสดง ผู้กำกับภาพยนตร์และผู้อำนวยความสะดวกสร้างภาพยนตร์จะพิจารณาคัดเลือกนักแสดงที่เหมาะสมโดยเฉพาะการคัดเลือกดารานักแสดงเพราะเป็นบุคคลสำคัญของเรื่อง ในภาพยนตร์เพื่อให้เกิดการถ่ายทอดข่าวสารเป็นไปอย่างมีอรรถรสและประสบความสำเร็จตามวัตถุประสงค์ของการสร้างภาพยนตร์

1.3 การจัดตารางการถ่ายทำภาพยนตร์ เป็นการแบ่งปริมาณงานในการถ่ายทำตามสภาพงานที่ได้มาจากใบแยกบทภาพยนตร์ เพื่อให้เกิดการเตรียมงานของฝ่ายต่าง ๆ ประสานสัมพันธ์กันโดยถือเป็นแผนผังเวลาของการถ่ายทำภาพยนตร์ด้วย

1.4 การจัดหาสถานที่ เป็นการตระเตรียมบรรยากาศ สภาพแวดล้อมของสถานที่ที่จะใช้เป็นฉากในภาพยนตร์เพื่อให้การถ่ายทำภาพยนตร์เป็นไปด้วยความราบรื่นตามสภาพที่ควรจะเป็น

1.5 การออกแบบและสร้างฉากภาพยนตร์ เป็นการดัดแปลงหรือตกแต่งสถานที่ให้พร้อมที่จะใช้ถ่ายทำภาพยนตร์ โดยให้มีบรรยากาศตามบทภาพยนตร์ที่กำหนดไว้ รวมทั้งการเตรียมเครื่องแต่งกายและการตกแต่งอื่น ๆ ที่ได้รับการออกแบบให้เหมาะสมกับเนื้อหา

1.6 การจัดเตรียมวัสดุและอุปกรณ์ เป็นการเลือกและตระเตรียมสิ่งต่าง ๆ ที่จะใช้ในการถ่ายทำภาพยนตร์ให้อยู่ในสภาพที่พร้อมสรรพทั้งส่วนที่เป็นฟิล์ม อุปกรณ์การถ่ายทำ อุปกรณ์ประกอบกล้อง อุปกรณ์รองรับกล้อง อุปกรณ์เกี่ยวกับแสงและอื่น ๆ

1.7 การจัดทีมงาน เป็นการคัดเลือกทีมงานแต่ละฝ่ายที่มีความสามารถและเหมาะสมกับภาพยนตร์เข้าถ่ายทำภาพยนตร์ โดยทีมงานจะต้องสามารถประสานงานกันได้อย่างสอดคล้องสัมพันธ์ และผสมผสานกลมกลืนกัน

1.8 การกำหนดวงเงินงบประมาณ เป็นการประมาณการวงเงินที่จะใช้ในการถ่ายทำภาพยนตร์เพื่อให้การบริหารงานเป็นไปอย่างต่อเนื่องและราบรื่น

## 2. ขั้นตอนการถ่ายทำภาพยนตร์ (Production)

งานในขั้นตอนนี้อยู่ภายใต้ความรับผิดชอบของผู้กำกับภาพยนตร์ที่จะต้องบริหารงานในการถ่ายทำให้ดำเนินไปอย่างราบรื่นที่สุด โดยมีความงดงามทางศิลปะและการสื่อสารที่ดีที่สุดจากความร่วมมือของทุก ๆ ฝ่าย งานที่สำคัญในขั้นตอนต่าง ๆ มีดังนี้

2.1 การประชุมทีมงาน เป็นการซักซ้อมความเข้าใจและตรวจสอบความพร้อมก่อนที่จะยกกองถ่ายทำออกไปปฏิบัติงาน โดยการประชุมงานและอำนวยความสะดวกต่าง ๆ ให้เป็นไปตามแผนงานที่วางไว้

2.2 การยกกองถ่าย เป็นการเคลื่อนกองถ่ายสู่การปฏิบัติงานในการถ่ายทำภาพยนตร์ตามแผนงานที่กำหนดไว้ โดยการนำอุปกรณ์ต่าง ๆ ที่ใช้ในการถ่ายทำและบุคลากรไปยังที่นัดหมายล่วงหน้า อันจะเป็นประโยชน์ต่อการถ่ายทำที่ไม่ต้องสูญเสียเวลาและค่าใช้จ่ายโดยไม่จำเป็น

2.3 การดำเนินการถ่ายทำภาพยนตร์ เป็นการลงมือถ่ายทำภาพยนตร์ภายใต้การอำนวยการของผู้กำกับภาพยนตร์เพื่อให้ได้ภาพและเสียงเกิดขึ้นบนฟิล์มภาพยนตร์

## 3. ขั้นตอนหลังการถ่ายทำภาพยนตร์ (Post - production)

ภาพยนตร์ที่เตรียมงานและถ่ายทำตามกำหนดการที่เสร็จสมบูรณ์ก่อนที่จะนำออกฉายให้กับผู้ดูได้จะต้องมีงานหลังการถ่ายทำ แต่ในระหว่างการถ่ายทำก็อาจจะมีขั้นตอนหลังการถ่ายทำควบคู่ไปกับการถ่ายทำก็ได้ เช่น การส่งฟิล์มภาพยนตร์ที่ถ่ายแล้วไปล้างและพิมพ์ฟิล์ม เพื่อตรวจสอบความสมบูรณ์ของการถ่ายทำ ซึ่งขั้นตอนนี้จะมีส่วนที่สำคัญ คือ

3.1 การส่งฟิล์มที่ถ่ายทำไปแล้วไปดำเนินการล้างและพิมพ์ฟิล์ม โดยส่งฟิล์มพร้อมกับใบรายงานการถ่ายทำภาพยนตร์ให้ห้องแลปทำการล้างและพิมพ์ฟิล์มตามประเภทของฟิล์มที่ใช้ในการถ่ายทำซึ่งกำหนดไว้แต่แรกแล้ว

3.2 การตัดต่อลำดับภาพและเสียง เป็นการนำฟิล์มที่ผ่านการตรวจสอบความสมบูรณ์จากผู้กำกับภาพยนตร์แล้วส่งไปให้ผู้ตัดต่อภาพยนตร์ดำเนินการคัดเลือก *ช็อต (Shot)* เพื่อนำมาจัดวางให้อยู่ในช่วงของ *คัท (Cut)* หรือ *ซีน (Scene)* ที่ถูกต้องด้วยการกำหนดความยาวของแต่ละช็อตให้เหมาะสมที่เรียกว่า *เวิร์คพริ้นท์ (Work Print)* ควบคู่ไปกับการเรียงและตัดต่อเส้นเสียงที่เทียบเคียงกับเวิร์คพริ้นท์เพื่อ *รวมเส้นเสียง (Dubbing/Mixing)* จากเส้นเสียงแม่เนติก (*Magnetic Sound Track*) เป็นเส้นเสียง *ออปติคัลเนกาตีฟ (Optical Negative Sound Track)* สำหรับภาพยนตร์ที่บันทึกเสียงตอนถ่ายทำ จากนั้นจึงส่งมอบให้ห้องแลปดำเนินการตัดต่อจากฟิล์มต้นฉบับ เข้ากับฟิล์มอินเตอร์เนกาตีฟสำหรับทำภาพพิเศษ (*Special Effect*) เพื่อเป็นฟิล์มแม่แบบ

3.3 การพิมพ์ฟิล์มภาพยนตร์ เป็นการนำฟิล์มแม่แบบไปจัดพิมพ์ ซึ่งก่อนที่จะพิมพ์เป็น *รีลิสพริ้นท์ (Release Print)* เพื่อนำออกเผยแพร่ นั้น จะต้องทำการแก้ไขสีและความสว่างให้มีความกลมกลืนและสมดุลกันโดยทำ *แอนเซอร์พริ้นท์ (Answer Print)* ไว้เพื่อควบคุมการพิมพ์ฟิล์มที่มาจากฟิล์มแม่แบบควบคู่ไปกับการพิมพ์เส้นเสียง ซึ่งเป็นฟิล์มรีลิสพริ้นท์ ที่ฟิล์มภาพยนตร์ที่มีเสียงในฟิล์มร่วมอยู่ (*Composed*)

3.4 การเผยแพร่และการจัดจำหน่าย เป็นการนำภาพยนตร์ที่สำเร็จสมบูรณ์แล้วออกฉายให้ผู้ดูได้รับสารโดยผ่านสื่อภาพยนตร์ซึ่งมีคนกลางเป็นผู้ทำหน้าที่ในการเผยแพร่ หรือจัดจำหน่าย

จะเห็นได้ว่ากระบวนการผลิตภาพยนตร์ไทยนั้น เป็นกระบวนการที่มีมาตรฐานไม่แตกต่างไปจากการผลิตภาพยนตร์ของประเทศอื่น ๆ ซึ่งจะมีกระบวนการที่เหมือนกันแต่ข้อแตกต่างของแต่ละประเทศก็ย่อมจะมีสิ่งที่เป็นเอกลักษณ์ของตัวเองหรือมีลักษณะที่ไม่เหมือนกันนัก โดยเฉพาะในเรื่องเทคโนโลยีใหม่ ๆ ที่นำมาใช้ในการผลิตภาพยนตร์ ซึ่งประเทศไทยยังคงมีน้อยเนื่องจากการลงทุนที่ใช้งบประมาณค่อนข้างมากจึงทำให้เป็นข้อจำกัดประการหนึ่งของภาพยนตร์ไทย



## จ. รูปแบบการฉายภาพยนตร์

WIDE SCREEN โดยปกติสายตาของมนุษย์จะสามารถมองเห็นสภาพแวดล้อมโดยรอบได้ในแนวราบมากกว่าแนวตั้ง การขยายหรือเพิ่มขนาดภาพด้วยเลนส์ชนิดใหม่ ที่ให้ผลทำให้ภาพใหญ่ขึ้นทั้งด้านกว้างและด้านสูงในนามของ *Wide screen* คือ ภาพยนตร์ ที่มีอัตราส่วนของภาพสูงกว่ามาตรฐานเดิมถึง 3 : 4

ขั้นตอนการสร้างภาพยนตร์ *Wide screen* มีเทคโนโลยีที่ก้าวหน้าขึ้นแบ่งเป็น 2 กลุ่มใหญ่ ๆ คือ

1. ระบบที่ใช้เลนส์ *Anamorphic* (เลนส์ที่ใช้ในการถ่ายภาพจอกว้าง เพื่อย่อ หรือ ขยายส่วนกว้างของภาพ)

2. ระบบที่ใช้เลนส์ *Projection* ภาพที่เกิดบนจอจะถูกบีบลงในแนวนอน และต่อมานำมาขยายให้ถูกสัดส่วนระหว่างการฉาย โดยใช้เลนส์ที่คล้ายกัน ซึ่งให้ผลในการฉายแนวนอนมากกว่าแนวตั้ง

ตั้งแต่ปี ค.ศ. 1950 อัตราส่วนการมองเห็นระหว่าง 1 : 1.65 และ 1 : 1.85 ใช้ในต้นในการถ่ายหนังแบบ *Wide screen* นอกจาก BS 2784 : 1956 อัตราส่วน อัตราส่วนมุมมองของภาพยนตร์แบบ 35 มม. 1 : 75 เป็นอัตราส่วน ที่ดีที่สุด

**CINEMA SCOPE** เมื่อภาพยนตร์แบบ *Cinescope* เริ่มใช้ในอัตราส่วน 1 : 2.55 และระบบเสียงแบบ *Stereo* อย่างไรก็ตาม ในตอนนั้นยังไม่เป็นที่ยอมรับนัก จนกระทั่งระบบเสียงในฟิล์มแบบ *Optical soundtrack* ได้เกิดขึ้น ในที่สุด อัตราส่วนมุมมอง 1 : 2.35 ได้ถูกพัฒนา และพิมพ์เสียง *soundtrack* ได้ร่องเดียว

**70mm. SYSTEM** *Tood AO System* ใช้กับกล้อง 65 มม. และพิมพ์ลงบนฟิล์ม 70 มม. สำหรับเครื่องฉายบันทึกเสียง *Stereophonic* ร่องเสียง และกรอบแบบ *equal to four time 35 mm. Frame* อัตราส่วนมุมมอง

1 : 2.2 ในโรงภาพยนตร์จะต้องปรับจอให้สูงสำหรับภาพยนตร์ 70 มม. ซึ่งไม่ควรจะน้อยกว่า 20 % สำหรับภาพยนตร์ *Wide screen* หรือ *Cinemascope*

**CINERAMA** เกิดขึ้นครั้งแรกในปี ค.ศ. 1952 สามารถใช้ร่วมกับเครื่องฉายแบบ 35 มม. ทำให้ได้ภาพที่กว้างมากขึ้น (*panoramic*) สำหรับจอโค้ง บันทึกด้วยระบบเสียง *stereophonic* แบบ 8 ร่องเสียง มีเสียงออกจากลำโพง 5 ตัวหลังจอภาพยนตร์ และลำโพง *surround* 8 ตัวทั้งด้านข้าง และด้านหลัง

**CIRCLORAMA** จะต้องใช้หลายระบบเพื่อให้ได้ภาพมุมมองกว้างถึง 360° โดยรอบผู้ชม ในปี ค.ศ. 1935 *Walt Disney* เริ่มทำหนังโดยใช้กล้อง เครื่องฉาย 16 มม. 11 ตัว ต่อมาได้เปลี่ยนเป็นเครื่องฉาย 35 มม. 9 ตัว

## ข. ระเบียบสำนักนายกรัฐมนตรี ว่าด้วยการส่งเสริมอุตสาหกรรมภาพยนตร์ไทย

พ.ศ. 2533

เนื่องจากทางราชการได้ตระหนักถึงความสำคัญ และอิทธิพลของภาพยนตร์ที่มีต่อปัญหาของสังคมในด้านต่างๆ และเพื่อเป็นการส่งเสริมอุตสาหกรรมไทยให้มีการแสดงออกที่ถูกต้อง และเหมาะสมในเอกลักษณ์วัฒนธรรม ขนบธรรมเนียมประเพณี ศีลธรรมอันดีงาม และความสามัคคีของคนในชาติ เห็นสมควรให้มีระเบียบในเรื่องกิจการเกี่ยวกับภาพยนตร์ขึ้นอาศัยอำนาจตามความในข้อ 9 (8) แห่งประกาศของคณะปฏิวัติ ฉบับที่ 218 ลงวันที่ 29 กันยายน พ.ศ.2515 นายกรัฐมนตรี โดยความเห็นชอบของคณะรัฐมนตรีจึงออกระเบียบไว้ ดังต่อไปนี้

ข้อ 1. ระเบียบนี้เรียกว่า "ระเบียบสำนักนายกรัฐมนตรี ว่าด้วยการ ส่งเสริมอุตสาหกรรมภาพยนตร์ไทย พ.ศ.2533"

ข้อ 2. ระเบียบนี้ให้ใช้บังคับ ตั้งแต่วันถัดจากวันประกาศในราชกิจจานุเบกษาเป็นต้นไป

ข้อ 3. บรรดาระเบียบ ข้อบังคับ มติคณะรัฐมนตรี หรือคำสั่งอื่นใดในส่วนที่กำหนดไว้แล้วในระเบียบ หรือขัดแย้งกับระเบียบนี้ ให้ใช้ระเบียบนี้แทน

ข้อ 4. ให้มีคณะกรรมการคณะหนึ่งเรียกว่า "คณะกรรมการส่งเสริมอุตสาหกรรมภาพยนตร์ไทย" เรียกโดยย่อว่า "กสท." ประกอบด้วยนายกรัฐมนตรี หรือรัฐมนตรีที่นายกรัฐมนตรีมอบหมายให้เป็นประธาน ปลัด นายกรัฐมนตรีเป็นรองประธาน และกรรมการอื่นซึ่งนายกรัฐมนตรีแต่งตั้งไม่เกินยี่สิบห้าคน ประกอบด้วยกรรมการส่วนราชการไม่เกินสามสิบคน ผู้ประกอบวิชาชีพที่เกี่ยวข้องกับกิจการภาพยนตร์ไม่เกินเก้าคน ผู้แทนสมาพันธ์ภาพยนตร์แห่งชาติหนึ่งคนและผู้ทรงคุณวุฒิอีกสองคน ให้อธิบดีกรมประชาสัมพันธ์เป็นกรรมการและเลขานุการ และผู้แทนกรมประชาสัมพันธ์สองคนเป็นกรรมการ และผู้ช่วยเลขานุการ

ข้อ 5. กรรมการซึ่งนายกรัฐมนตรีแต่งตั้งมีวาระอยู่ในตำแหน่งคราวละสองปี กรรมการที่พ้นจากตำแหน่งตามวาระ อาจได้รับตำแหน่งอีก

ข้อ 6. นอกจากพ้นตำแหน่งตามวาระ กรรมการซึ่งนายกรัฐมนตรีแต่งตั้งพ้นจากตำแหน่งเมื่อ

1. ตาย
2. ลาออก
3. นายกรัฐมนตรีให้ออก
4. เป็นบุคคลล้มละลาย
5. เป็นคนไร้ความสามารถ หรือเสมือนไร้ความสามารถ
6. ได้รับโทษจำคุก โดนคำพิพากษาถึงที่สุด หรือคำสั่งอันชอบให้จำคุกด้วยกฎหมาย เว้นแต่เป็นโทษสำหรับความผิดอันได้กระทำโดยประมาท หรือความผิดลหุโทษ ในกรณีที่นายกรัฐมนตรี

มนตรีแต่งตั้งกรรมการเพิ่มขึ้นในขณะที่กรรมการที่แต่งตั้งไว้แล้วยังมีวาระอยู่ในตำแหน่ง ให้ผู้ซึ่งได้รับแต่งตั้งเป็นกรรมการเพิ่มขึ้นนั้นอยู่ในตำแหน่งเท่ากับวาระที่เหลืออยู่ของกรรมการที่ได้แต่งตั้งไว้แล้ว

ข้อ 7. การประชุมของ กสภ. ต้องมีกรรมการมาประชุมไม่น้อยกว่ากึ่งหนึ่งของกรรมการทั้งหมด จึงจะเป็นองค์ประชุม

ข้อ 8. กสภ. มีอำนาจ และหน้าที่ดังต่อไปนี้

- (1) เสนอนโยบายและแผนหลักเกี่ยวกับภาพยนตร์ และการส่งเสริมอุตสาหกรรมไทยต่อคณะรัฐมนตรี
- (2) พิจารณากำหนดแนวทางปฏิบัติตามนโยบายและแผนหลัก ซึ่งคณะรัฐมนตรีเห็นชอบแล้ว
- (3) ประสานงานกับส่วนราชการ หน่วยงานของรัฐ และหน่วยงานของเอกชนในการให้การสนับสนุนช่วยเหลือ เกี่ยวกับอุตสาหกรรมภาพยนตร์ไทย
- (4) ติดตามและประเมินผลการปฏิบัติตามนโยบาย และแผนหลัก และแนวทางปฏิบัติตาม(1) และ (2)
- (5) สนับสนุนและช่วยเหลือกิจการของส่วนราชการ หน่วยงานของรัฐ และหน่วยงานของเอกชนเกี่ยวกับกิจการภาพยนตร์
- (6) เสนอความเห็น และข้อสังเกตต่อนายกรัฐมนตรีเกี่ยวกับการมีกฎหมาย หรือแก้ไขปรับปรุงกฎหมายเกี่ยวกับกิจการภาพยนตร์
- (7) สอดส่องการดำเนินการถ่ายทำถ่ายทำภาพยนตร์ของชาวต่างชาติในประเทศไทย
- (8) พิจารณาเรื่องอื่นใด เกี่ยวกับกิจการภาพยนตร์ตามที่นายกรัฐมนตรีหรือคณะรัฐมนตรีมอบหมาย

ข้อ 9. ให้ กสภ. มีอำนาจแต่งตั้งคณะอนุกรรมการ เพื่อพิจารณา หรือปฏิบัติการอย่างใดอย่างหนึ่งตามที่ กสภ. มอบหมาย

ข้อ 10. ให้กรมประชาสัมพันธ์ทำหน้าที่เป็นสำนักงานเลขานุการของ กสภ. และให้มีอำนาจหน้าที่ดังต่อไปนี้

- (1) ปฏิบัติงานตามที่ กสภ. มอบหมาย
- (2) ศึกษา วิจัยข้อมูลเกี่ยวกับกิจการภาพยนตร์และจัดทำแนวทางปฏิบัติตามแนวนโยบายและแผนหลัก ที่คณะรัฐมนตรีให้ความเห็นชอบ
- (3) ทำหน้าที่เป็นศูนย์กลางในการประสาน เผยแพร่ และประชาสัมพันธ์งาน และกิจการภาพยนตร์

ข้อ 11. ในส่วนราชการและหน่วยงานของรัฐที่เกี่ยวข้องให้ความร่วมมือและสนับสนุนการดำเนินงานของ กสท. ตามระเบียบนี้

ข้อ 12. ให้กรรมการส่งเสริมอุตสาหกรรมไทย ตามคำสั่งสำนักนายกรัฐมนตรี ที่ 173/2531 เรื่องแต่งตั้งคณะกรรมการส่งเสริมอุตสาหกรรมภาพยนตร์ไทย ลงวันที่ 11 ตุลาคม พ.ศ.2531 และคำสั่งสำนักนายกรัฐมนตรี ที่ 115/2532 เรื่อง แต่งตั้งคณะกรรมการส่งเสริมอุตสาหกรรมไทย เพิ่มเติม ลงวันที่ 26 กรกฎาคม 2532 และอนุกรรมการ ที่คณะกรรมการส่งเสริมอุตสาหกรรมภาพยนตร์ไทยดังกล่าวแต่งตั้ง ซึ่งดำรงตำแหน่งอยู่ในวันที่ระเบียบนี้ประกาศในราชกิจจานุเบกษา คงดำรงตำแหน่งต่อไป จนกว่าจะได้มีการแต่งตั้งคณะกรรมการและอนุกรรมการ ตามระเบียบนี้ ซึ่งต้องไม่เกินหกสิบวันนับแต่วันที่ระเบียบนี้ใช้บังคับ

ข้อ 13. ให้นายกรัฐมนตรีรักษาการ ให้เป็นไปตามระเบียบนี้ ประกาศ ณ วันที่ 3 เมษายน พ.ศ. 2533

(ที่มา : [www.thainationalfilm.com](http://www.thainationalfilm.com))





## ข. บทบาทของ คณะกรรมการส่งเสริมอุตสาหกรรมภาพยนตร์ไทย

มีดังนี้

1. ปรับปรุงแก้ไขพระราชบัญญัติภาพยนตร์พหุศักราช 2473 ปรับปรุงเกี่ยวกับอัตราภาษีศุลกากร สำหรับอุปกรณ์นำเข้ามาใช้ในอุตสาหกรรมภาพยนตร์ไทย โดยการขอลดภาษีนำเข้า ที่เกี่ยวกับฟิล์มและอุปกรณ์กิจการภาพยนตร์ เช่น เลนส์ ฟิลเตอร์ กล้องภาพยนตร์ เป็นต้น

2. จัดการงานภาพยนตร์แห่งชาติ คณะกรรมการส่งเสริมอุตสาหกรรมภาพยนตร์ไทย โดยกรมประชาสัมพันธ์ร่วมกับสมาคมสมาพันธ์ภาพยนตร์แห่งชาติ ได้จัดให้มีงานภาพยนตร์แห่งชาติขึ้นมาอย่างต่อเนื่อง ตั้งแต่ปีพ.ศ. 2535 โดยมีกิจกรรม คือ การประกวดภาพยนตร์แห่งชาติ เพื่อส่งเสริมเกียรติคุณของภาพยนตร์ไทย โดยมีรัฐบาลให้ความร่วมมือ

3. การแก้ไขปัญหาเรื่อง โรงภาพยนตร์มินิเธียเตอร์ โดยคณะกรรมการส่งเสริมอุตสาหกรรมภาพยนตร์ไทย ได้แต่งตั้งคณะอนุกรรมการเฉพาะกิจ เพื่อมาพิจารณาปัญหาโรงภาพยนตร์มินิเธียเตอร์

4. แก้ไขร่างพระราชบัญญัติการป้องกันภัยอันตรายอันเกิดแก่การเล่นมหรสพ ปีพหุศักราช 2464 และพระราชบัญญัติควบคุมอาคาร ปีพหุศักราช 2522 ที่ล่าสมัย ให้ทันสมัยขึ้น

5. การจัดตั้งกองทุนหมุนเวียน เพื่อส่งเสริมอุตสาหกรรมภาพยนตร์ไทย ด้วยปัจจุบันอุตสาหกรรมภาพยนตร์อยู่ในภาวะที่ขาดทุน ส่งผลให้มีการลงทุนน้อย กิจการภาพยนตร์ไทยซบเซาลง กองทุนหมุนเวียนในการดำเนินการส่งเสริมพัฒนาอุตสาหกรรมภาพยนตร์ไทยจึงได้จัดตั้งขึ้น ต้นทุนประเดิม 100 ล้านบาท ในปีพ.ศ.2538 การจัดตั้งสำนักงานคณะกรรมการส่งเสริมอุตสาหกรรมภาพยนตร์ไทย

6. เพื่อเป็นศูนย์กลางหรือองค์กร ที่ประสานงานร่วมมือระหว่างภาครัฐและเอกชน ในการส่งเสริมสนับสนุนภาพยนตร์ไทย การจัดหางบประมาณเพื่อ ใช้ในการสนับสนุนภาพยนตร์ไทย โดยการจัดหาบในการส่งเสริมให้ภาพยนตร์ไทย ได้มีโอกาสเข้าร่วมประกวดและโชว์ ในงานประกวดภาพยนตร์นานาชาติ การร่วมมือส่งภาพยนตร์ไทยไปฉายและนิทรรศการ ในต่างประเทศ เพื่อเผยแพร่ชื่อเสียง สถานที่ ชมบรมนิยมประเพณีของไทย

(ที่มา : [www.thainationalfilm.com](http://www.thainationalfilm.com))

## ณ. เอกสารประกอบการยื่นคำขออนุญาตถ่ายทำภาพยนตร์ต่างประเทศในประเทศไทย

1. หนังสือแจ้งความประสงค์ขออนุญาตถ่ายทำภาพยนตร์ต่างประเทศในประเทศไทยซึ่งลงนาม โดยผู้ที่มี อำนาจในการบริหารงานของบริษัทคณะถ่ายทำชาวต่างประเทศและผู้ประสานงานในประเทศไทย

2. แบบคำขออนุญาตถ่ายทำภาพยนตร์ต่างประเทศในประเทศไทย (จากฝ่ายเลขานุการ) โดยจะต้องกรอก รายละเอียดให้ครบถ้วนสมบูรณ์

3. บทภาพยนตร์ สตอรี่บอร์ด เรื่องย่อ หรือ ชื่อ-เนื้อเพลง

3.1 กรณีถ่ายทำภาพยนตร์สารคดี ใช้ บทภาพยนตร์ (TREATMENT)

3.2 กรณีถ่ายทำภาพยนตร์โฆษณา ใช้ สตอรี่บอร์ด (STORY BOARD)

3.3 กรณีถ่ายทำภาพยนตร์เรื่องยาว ใช้ เรื่องย่อ (SYNOPSIS) และบทภาพยนตร์ (SCRIPT) ทั้งเรื่อง เป็นภาษาไทยและอังกฤษ

3.4 กรณีถ่ายทำมิวสิกวิดีโอ ใช้ ชื่อ - เนื้อเรื่องของเพลงและรายละเอียดการถ่ายทำ ในแต่ละเพลงรวมถึงสถานที่ถ่ายทำ

4. กำหนดการและสถานที่ถ่ายทำในแต่ละวัน

5. รายชื่อคณะถ่ายทำฯ พร้อมทั้งหมายเลขพาสสปอร์ต

6. รายการอุปกรณ์นำเข้า (ถ้ามี)

7. หนังสือรับรองการว่าจ้างบริษัทผู้ประสานงานในประเทศไทยจากคณะกรรมการถ่ายทำ (ภาษาอังกฤษ)

8. หนังสือจดทะเบียนบริษัทห้างหุ้นส่วนพร้อมวัตถุประสงค์ในการจัดตั้งบริษัทห้างหุ้นส่วน

### \*หมายเหตุ

- เอกสารในข้อที่ 1-7 เรียงกันเป็นชุดตามลำดับ จำนวน 40 ชุด หากเป็นบทภาพยนตร์เรื่องยาวจะต้อง ยื่นบทภาษาไทย จำนวน 40 เล่ม และบทภาษาอังกฤษ จำนวน 5 เล่ม

- เอกสารในข้อที่ 8 เป็นเอกสารที่สำคัญ โดยประทับตราบริษัท พร้อมลายเซ็นรับรองทุกหน้า 1 ชุด นำเอกสารทั้งหมดยื่นขออนุญาตต่อคณะกรรมการส่งเสริมอุตสาหกรรมภาพยนตร์ไทย

(ที่มา : [www.thainationalfilm.com](http://www.thainationalfilm.com))

## ญ. รายละเอียดขั้นตอนเกี่ยวกับการขออนุญาตถ่ายทำภาพยนตร์ วีดีทัศน์และภาพนิ่ง ต่างประเทศ(เพื่อโฆษณาและเผยแพร่) ในประเทศไทย

### 1. รายละเอียดข้อมูลในการยื่นคำขออนุญาตฯ

1.1 ผู้ยื่นคำขออนุญาตจะต้องกรอกแบบคำขออนุญาต (APPLICATION FORM) ที่ทางคณะกรรมการ ส่งเสริมอุตสาหกรรมภาพยนตร์ไทยกำหนดให้โดยครบถ้วนทุกข้อและลงลายมือชื่อของผู้ยื่นคำขออนุญาตชาวต่างประเทศและผู้ประสานงานในประเทศไทยที่มีอำนาจ ลงนาม

1.2 การยื่นคำขออนุญาตตามข้อ 1. ผู้ขออนุญาตต้องจัดหาผู้ประสานงานที่จดทะเบียนเป็นนิติบุคคลใน ประเทศไทยและมีภูมิลำเนาอยู่ในประเทศไทยเป็นผู้ดำเนินงานและประสานงานแทนเว้นแต่คณะ กรรมการจะพิจารณายกเว้นเป็นรายๆและกำหนดให้ผู้ประสานงานดังกล่าว มีหน้าที่ดำเนินการและ ประสานงานแทนผู้ขออนุญาตหรือผู้รับอนุญาตถ่ายทำภาพยนตร์ ดังต่อไปนี้

1.2.1. ยื่นขออนุญาตถ่ายทำภาพยนตร์ต่อฝ่ายเลขานุการของคณะกรรมการพิจารณาคำขออนุญาตถ่ายทำภาพยนตร์ต่างประเทศในประเทศไทย

1.2.2. ประสานงานติดต่อกับหน่วยงานหรือสถานที่ต่างๆทั้งภาครัฐและภาคเอกชนที่เกี่ยวข้องกับการถ่ายทำภาพยนตร์

1.2.3. แสดงข้อเท็จจริงและรายละเอียดเกี่ยวกับคณะผู้ถ่ายทำและการถ่ายทำรวมทั้งประสานงาน ระหว่างผู้ควบคุมการถ่ายทำกับผู้รับอนุญาตและผู้ถ่ายทำภาพยนตร์เพื่อให้มีการปฏิบัติตาม ระเบียบ

1.2.4. บริษัทผู้ประสานงานในประเทศไทยจะต้องรับผิดชอบกรณีที่คณะถ่ายทำชาวต่างประเทศ ไม่ปฏิบัติตามระเบียบที่คณะกรรมการส่งเสริมอุตสาหกรรมภาพยนตร์ไทยกำหนดหรือ กระทำการอันมีผลเสียหายต่อภาพลักษณ์ชื่อเสียงและขนบธรรมเนียมประเพณีไทย

1.2.5. นำส่งสำเนาภาพยนตร์เรื่องนั้นที่ถ่ายทำและนำออกเผยแพร่แล้วให้คณะอนุกรรมการเพื่อ รวบรวมเป็นหลักฐานอ้างอิงต่อไป

ในกรณีที่ผู้ประสานงานรายใดไม่ปฏิบัติตามระเบียบที่กำหนดไว้ คณะอนุกรรมการพิจารณาคำขออนุญาตถ่ายทำภาพยนตร์ต่างประเทศในประเทศไทยจะพิจารณาคัดชื่อผู้ประสานงานรายนั้นออกจากรายชื่อบริษัทผู้ประสานงานในประเทศไทยและแจ้งเวียนไปยังหน่วยงานที่เกี่ยวข้องทั้งในและต่างประเทศหรือพิจารณาดำเนินการอย่างใดอย่างหนึ่งตามความเหมาะสม

ในการยื่นคำขออนุญาตให้ยื่นพร้อมเอกสารที่เกี่ยวข้องต่อฝ่ายเลขานุการของคณะอนุกรรมการพิจารณาคำขออนุญาตถ่ายทำภาพยนตร์ต่างประเทศในประเทศไทยที่กรมประชาสัมพันธ์

ในกรณีที่ผู้ยื่นคำขออนุญาตในต่างประเทศให้ยื่นผ่านหน่วยงานดังต่อไปนี้

- ก. สถานเอกอัครราชทูตไทย สถานกงสุลไทยประจำประเทศนั้น หรือ
- ข. สำนักงานที่ปรึกษาการประชาสัมพันธ์ในต่างประเทศ หรือ
- ค. สำนักงานการท่องเที่ยวแห่งประเทศไทยในต่างประเทศ หรือ
- ง. ศูนย์พาณิชย์กรรมในต่างประเทศ

1.3 ในกรณีที่ผู้ขออนุญาตถ่ายทำไม่สามารถจัดหาผู้ประสานงานในประเทศไทยได้ให้ติดต่อกับฝ่ายเลขานุการของคณะอนุกรรมการพิจารณาคำขออนุญาตถ่ายทำภาพยนตร์ต่างประเทศในประเทศไทยที่สวนส่งเสริมอุตสาหกรรมภาพยนตร์สำนักพัฒนานโยบายและแผนการประชาสัมพันธ์ กรมประชาสัมพันธ์เพื่อประโยชน์ในการประสานงานต่อไป

1.4 ผู้ยื่นคำขออนุญาตจะต้องยื่นคำขออนุญาตก่อนวันถ่ายทำไม่น้อยกว่า 14 วันสำหรับคำขออนุญาตที่ยื่นในต่างประเทศให้ยื่นก่อนวันถ่ายทำไม่น้อยกว่า 21 วัน

## 2. อำนาจหน้าที่ในการพิจารณาของคณะอนุกรรมการพิจารณาคำขออนุญาตถ่ายทำภาพยนตร์ต่างประเทศ ในประเทศไทย

2.1 เมื่อคณะอนุกรรมการพิจารณาคำขออนุญาตถ่ายทำภาพยนตร์ต่างประเทศในประเทศไทยพิจารณา แล้วเห็นว่าคำขออนุญาตที่ยื่นไว้มีข้อเท็จจริงหรือรายละเอียดไม่เพียงพอต่อการพิจารณาให้คณะอนุกรรมการมีอำนาจแจ้งให้ผู้ยื่นคำขอชี้แจงรายละเอียดเพิ่มเติมเพื่อประกอบการพิจารณา

2.2 การพิจารณาคำขออนุญาตถ่ายทำของคณะถ่ายทำให้อีกกฎเกณฑ์ว่าบทภาพยนตร์และเค้าโครงของ เรื่องรวมทั้งการถ่ายทำจะต้องมีลักษณะไม่เป็นการบ่อนทำลายหรือกระทบกระเทือนต่อความมั่นคงของชาติหรือขัดต่อความสงบเรียบร้อยหรือศีลธรรมอันดีของประชาชนและไม่ขัดต่อระเบียบที่แต่ ละส่วนราชการกำหนดไว้ หากบทภาพยนตร์เค้าโครงเรื่องหรือการถ่ายทำนั้นๆเกี่ยวข้องกับหน่วยงานอื่นใดคณะอนุ กรรมการฯอาจขอความเห็นจากหน่วยงานนั้นๆเพื่อประกอบการพิจารณา

2.3 เมื่อคณะอนุกรรมการฯได้พิจารณาคำขออนุญาตถ่ายทำแล้วให้แจ้งผลการพิจารณาแก่ผู้ยื่นคำขออนุญาตทราบภายในวันทำการนับจากวันที่มีมติ

2.4 ในกรณีที่มีการอนุญาตถ่ายทำให้คณะอนุกรรมการฯดำเนินการดังต่อไปนี้

2.4.1 แต่งตั้งผู้ควบคุมและผู้ประสานงานการถ่ายทำจากหน่วยงานของรัฐ โดยแจ้งให้ผู้ที่ได้รับการแต่งตั้งทราบ

2.4.2 ขอความร่วมมือในการอำนวยความสะดวกจากหน่วยงานที่เกี่ยวข้องในการถ่ายทำเช่นกรมศุลกากร การท่าอากาศยานแห่งประเทศไทย กองงานคนต่างด้าว กรมการจัดหางาน กรมสรรพากร เป็นต้น

2.4.3 ขอความสนับสนุนร่วมมือจากหน่วยงานของภาครัฐหรือศาสนสถาน ในด้านการใช้สถานที่และอาวุธยุทโธปกรณ์ต่างๆ ในการถ่ายทำภาพยนตร์

2.4.4 ให้หน่วยงานราชการที่เกี่ยวข้องกับการถ่ายทำภาพยนตร์เรื่องยาวของคณะถ่ายทำต่างประเทศที่เข้ามาถ่ายทำในประเทศในด้านการออกใบอนุญาตทำงานการจัดเก็บภาษีเงินได้พึง ประเมินการตรวจลงตราหนังสือเดินทางการจัดเก็บภาษีฟิล์มภาพยนตร์และอื่นๆดำเนินการให้คำแนะนำและอำนวยความสะดวกกับคณะถ่ายทำเพื่อปฏิบัติได้อย่างถูกต้องตามระเบียบข้อกำหนดของแต่ละหน่วยงานที่กำหนดไว้โดยคณะถ่ายทำจะต้องรับผิดชอบค่าใช้จ่ายต่างๆที่อาจเกิดขึ้นในการดำเนินการของหน่วยงานราชการแต่ละครั้ง

### 3. วิธีปฏิบัติเมื่อได้รับอนุญาตแล้ว

3.1 ในการถ่ายทำภาพยนตร์จะต้องถ่ายทำภาพยนตร์เค้าโครงเรื่องหรือรายละเอียดที่ได้รับอนุญาตโดยมีผู้ควบคุมดูแลและการถ่ายทำนั้นๆจะต้องไม่เป็นการบ่อนทำลายหรือกระทบกระเทือนต่อความมั่นคงของชาติหรือขัดต่อความสงบเรียบร้อยหรือศีลธรรมอันดีของประชาชน

และไม่ขัดต่อระเบียบที่แต่ละส่วนราชการกำหนดไว้ ในการอนุญาตให้คณะถ่ายทำชาวต่างประเทศเข้ามาถ่ายทำนั้นเป็นการอนุญาตตาม เนื้อเรื่องและสถานที่ต่างๆตามที่ยื่นขออนุญาตไว้ยกเว้นสถานที่บางแห่งทั้งของส่วนราชการ และเอกชนซึ่งจะต้องมีการขออนุญาตจากเจ้าของสถานที่นั้นๆก่อนจึงจะถ่ายทำได้

3.2 เมื่อคณะถ่ายทำได้รับอนุญาตจากคณะกรรมการแล้วถ้าจะมีการขอถ่ายทำในสถานที่บางแห่งเพิ่มเติมหรือขยายเวลาการถ่ายทำหรือเลื่อนกำหนดการถ่ายทำหรือเปลี่ยนผู้ประสานงานจะต้องแจ้งฝ่ายเลขานุการให้ทราบก่อนล่วงหน้าเพื่อนำเสนอคณะกรรมการพิจารณาตามความเหมาะสม

3.3 ในการขออนุญาตใช้อาวุธยุทโธปกรณ์ของทางราชการประกอบการถ่ายทำภาพยนตร์ คณะถ่ายทำหรือบริษัทผู้ประสานงานในประเทศไทยจะต้องแจ้งให้ฝ่ายเลขานุการคณะกรรมการทราบเพื่อมีหนังสือขอความสนับสนุนร่วมมือในการพิจารณาขออนุญาตไปยังกองทัพบกหรือกองทัพอากาศหรือกรมตำรวจที่มีอาวุธยุทโธปกรณ์ดังกล่าวพิจารณาตามความเหมาะสมทั้งนี้คณะถ่ายทำหรือบริษัทผู้ประสานงานจะต้องปฏิบัติตามที่ส่วนราชการนั้นๆกำหนดไว้

3.4 เมื่อคณะถ่ายทำเดินทางมาถึงประเทศไทยจะต้องติดต่อประสานงานกับฝ่ายเลขานุการคณะกรรมการประชาสัมพันธ์หรือแจ้งต่อเจ้าหน้าที่ของการท่องเที่ยวแห่งประเทศไทยประจำท่าอากาศยานนั้นๆเพื่อทราบ

3.5 เมื่อคณะถ่ายทำหรือผู้ประสานงานทราบว่าหน่วยงานใดเป็นผู้ควบคุมจะต้องประสานงานกับผู้ควบคุมให้รับทราบกำหนดการที่ชัดเจนล่วงหน้าก่อนการถ่ายทำทั้งนี้คณะถ่ายทำหรือผู้ประสานงานในประเทศไทยจะต้องนำค่าใช้จ่ายในการควบคุมการถ่ายทำทั้งหมดตามระยะเวลาการถ่ายทำที่ยื่นคำขออนุญาตไว้ในอัตราที่กำหนดมาให้ต่อฝ่ายเลขานุการคณะกรรมการในวันที่มารับใบอนุญาตฉบับจริง เพื่อประสานงานต่อไป

3.6 คณะถ่ายทำจะต้องขอใบอนุญาตทำงานจากกองงานคนต่างด้าว กรมการจัดหางาน ก่อนที่จะเดินทางเข้าประเทศ เว้นแต่จะมีการถ่ายทำระยะเวลาไม่เกิน 15 วัน ให้แจ้งกองงานคนต่างด้าว กรมการจัดหางานเพื่อทราบ ทั้งนี้ ให้เป็นไปตามกฎหมายว่าด้วย การทำงานของคนต่างด้าว

3.7 การนำอุปกรณ์และวัสดุสิ้นเปลืองในการถ่ายทำภาพยนตร์เข้าและออกนอกราชอาณาจักรจะต้องปฏิบัติตามระเบียบข้อบังคับของกรมศุลกากร ตลอดจนการกำกับหรือชำระค่าภาษีอากร

3.8 การนำของต้องจำกัดในการถ่ายทำภาพยนตร์ต่างประเทศ เช่น สีพิเศษ วัตถุระเบิด เป็นต้น จะต้องนำหนังสืออนุญาตจากหน่วยงานราชการที่ควบคุมดูแลการนำเข้าวัสดุต่างๆ นั้น แสดงต่อกรมศุลกากร จึงนำเข้าประเทศได้

3.9 เมื่อการถ่ายทำเสร็จสิ้นลงแล้ว คณะถ่ายทำจะต้องนำฟิล์ม วิดีทัศน์ และภาพนิ่งที่ถ่ายทำแล้วให้ผู้ควบคุมการถ่ายทำนั้นลงนามกำกับบนกล่องฟิล์มพร้อมทั้งรับหนังสือรับรองจากผู้ควบคุม จึงจะถือว่าถ่ายทำนั้นถูกต้องโดยสมบูรณ์ สำหรับฟิล์มที่จะนำออกนอกราชอาณาจักรให้นำไปชำระค่าธรรมเนียมเพื่อขอรับใบอนุญาตนำออกจากเจ้าพนักงานผู้พิจารณาภาพยนตร์ที่แผนกควบคุมภาพยนตร์ กองกำกับการ 2 กองทะเบียน กรมตำรวจ

3.10 ให้คณะถ่ายทำหรือผู้ประกอบการในประเทศไทย เป็นผู้จ่ายเงินพึงประเมินให้กับนักแสดงสาธารณะและพนักงานที่จำจ้างให้ทำงานกับคณะถ่ายทำทุกคนโดยต้องคำนวณภาษีไว้ทุกครั้งที่ยจ่ายเงินได้พึงประเมินแต่ละครั้ง ในอัตราร้อยละของเงินได้พึงประเมินตามหลักเกณฑ์เงื่อนไขและอัตราที่สรรพากรกำหนด และให้นำเงินภาษีที่หักไว้มาส่งต่ออำเภอหรือเขตท้องที่หรือกองคลัง กรมสรรพากรภายใน 7 วันนับแต่วันสิ้นเดือนที่ยจ่ายเงินได้พึงประเมิน

#### 4. อำนาจและหน้าที่ของผู้ควบคุมการถ่ายภาพยนตร์

4.1 ศึกษาบทภาพยนตร์ คำโครงเรื่อง และรายละเอียดที่ผู้ถ่ายทำได้รับอนุญาต เพื่อประโยชน์ในการควบคุม

4.2 ควบคุม ดูแลและประสานงานการถ่ายทำ ให้เป็นไปตามบทภาพยนตร์ คำโครงเรื่อง และรายละเอียดที่ผู้ถ่ายทำได้รับอนุญาต ตั้งแต่เริ่มต้นจนจบการถ่ายทำ การถ่ายทำฯ หากมีการเปลี่ยนแปลงในบางส่วนที่มีสาระสำคัญให้อยู่ในดุลยพินิจของผู้ควบคุมการถ่ายทำและจะต้องรายงานให้ คณะอนุกรรมการพิจารณาคำขออนุญาตถ่ายทำภาพยนตร์ต่างประเทศในประเทศไทยทราบ

4.3 ถ้ากรณีที่มีการฝ่าฝืนในลักษณะที่เป็นการทำลาย หรือกระทบกระเทือนต่อความมั่นคงของชาติ หรือขัดต่อความสงบเรียบร้อย หรือศีลธรรมอันดีของประชาชน หรือขัดต่อกฎระเบียบที่แต่ละส่วนราชการกำหนดไว้ให้ผู้ควบคุมปฏิบัติดังนี้

##### 4.3.1. แจ้งผู้ถ่ายทำระงับการถ่ายทำ

4.3.2. หากผู้ถ่ายทำไม่เชื่อฟัง ให้แจ้งเจ้าพนักงานตำรวจในพื้นที่นั้นๆ ดำเนินการและรายงานคณะอนุกรรมการพิจารณาคำขออนุญาตถ่ายทำภาพยนตร์ต่างประเทศในประเทศไทยทราบ เพื่อดำเนินการต่อไป

4.4 เมื่อมีปัญหาเกี่ยวกับรายละเอียดต่างๆ ให้ประสานงานกับฝ่ายเลขานุการของคณะกรรมการพิจารณาคำขออนุญาตถ่ายทำภาพยนตร์ต่างประเทศในประเทศไทย เพื่อดำเนินการต่อไป

4.5 เมื่อการถ่ายทำเสร็จเรียบร้อยแล้ว ให้ผู้ควบคุมการถ่ายทำลงลายมือชื่อกำกับบนสติ๊กเกอร์และติดบนกล่องฟิล์มที่ถ่ายทำแล้วพร้อมออกหนังสือรับรองให้แก่คณะถ่ายทำ และรายงานผลการควบคุมต่อคณะกรรมการพิจารณาคำขออนุญาตถ่ายทำภาพยนตร์ต่างประเทศในประเทศไทยโดยเร็ว

## 5. รายละเอียดค่าใช้จ่ายที่คณะถ่ายทำชาวต่างประเทศที่เข้ามาถ่ายทำในประเทศไทยจะต้องปฏิบัติ

### 5.1 ค่าใช้จ่ายของผู้ควบคุมการถ่ายทำในแต่ละเรื่องดังนี้

5.1.1. ค่าควบคุมการถ่ายทำ ในอัตราคนละ 2,000 บาทต่อวัน

5.1.2. รับผิดชอบเกี่ยวกับพาหนะ ได้แก่ ค่ารถรับจ้างและค่าเครื่องบินทั้งไป-กลับอาหารและที่พัก ในการติดตามคณะผู้ถ่ายทำในอัตราและระดับเดียวกับผู้บริหารของคณะถ่ายทำชาวต่างประเทศ (ทั้งที่กรุงเทพมหานคร และจังหวัดต่างๆ ที่มีการถ่ายทำ) ทั้งนี้ยกเว้น ในกรณีที่คณะถ่ายทำมีวัตถุประสงค์ในการถ่ายทำเพื่อใช้ในการศึกษา การประชุมที่จัดขึ้นในประเทศไทย รวมทั้งคณะถ่ายทำโดยการเชิญของภาคราชการ

5.2 ถ้าการถ่ายทำเป็นฟิล์มภาพยนตร์จะต้องนำฟิล์มดังกล่าวไปชำระค่าธรรมเนียมในการส่งออก 100 เมตร/100 บาท ที่แผนกควบคุมภาพยนตร์กองกำกับการ 2 กองทะเบียน กรมตำรวจ

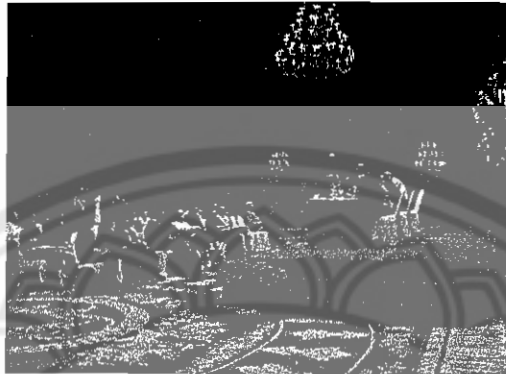
5.3 ในกรณีที่มิได้มีนักแสดงสาธารณะและพนักงานที่จ้างให้ทำงานกับคณะทำงานทุกคน ผู้ประสานงานที่รับผิดชอบต่อคณะถ่ายทำนั้นๆ จะต้องแจ้งคณะถ่ายทำเรื่องที่จะต้องหักภาษีเงินได้พึงประเมิน ณ ที่จ่าย และนำส่งให้ถูกต้องตามประมวลรัษฎากร

ทั้งนี้ รายละเอียดขั้นตอนเกี่ยวกับการขออนุญาตถ่ายทำภาพยนตร์วีดิทัศน์ และภาพนิ่ง (เพื่อโฆษณาและเผยแพร่) ต่างประเทศในประเทศไทยข้างต้น ให้ผู้เกี่ยวข้องถือปฏิบัติได้ตั้งแต่วันที่ 22 เดือนพฤศจิกายน พ.ศ. 2539 เป็นต้นไป



๗. เทศกาลภาพยนตร์นานาชาติ กรุงเทพฯ (Bangkok International Film Festival : BKK IFF)

ภาพบรรยากาศการสัมมนาในงานเทศกาลภาพยนตร์นานาชาติ กรุงเทพฯ ครั้งที่ 1



บรรยากาศการสัมมนาในเทศกาล  
ภาพยนตร์นานาชาติกรุงเทพ



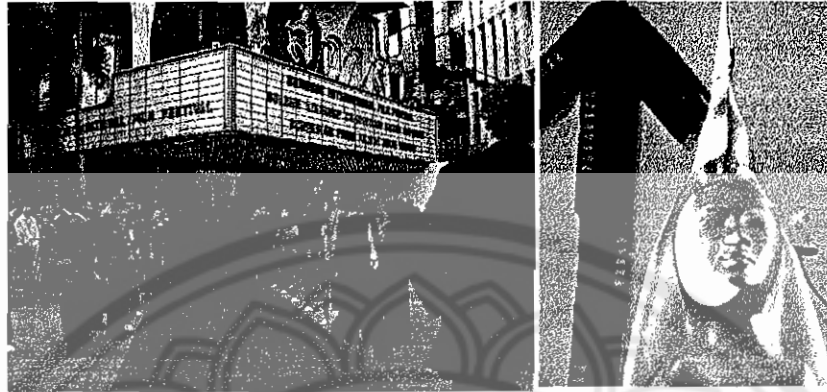
ผู้ดำเนินการสัมมนา



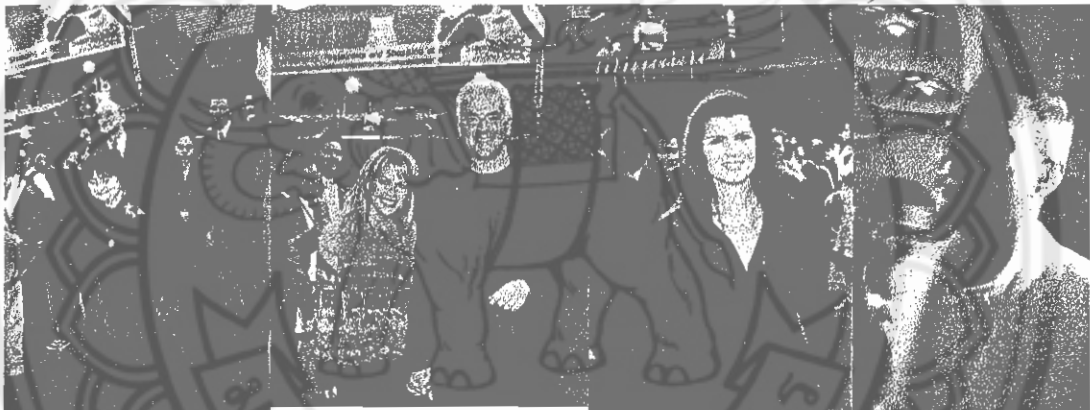
AGNES VARDA ผู้เข้าร่วมสัมมนา

เอื้อเฟื้อรูปภาพโดย การท่องเที่ยวแห่งประเทศไทย

ภาพบรรยากาศในงานGRAND OPENING ณ โรงภาพยนตร์สกาล่า สยามสแควร์



บรรยากาศด้านหน้าโรงภาพยนตร์สกาล่า



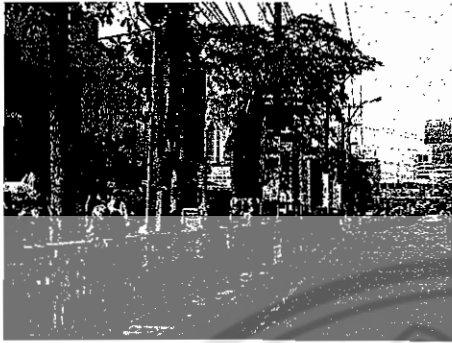
ดารานักแสดง ตลอดจนผู้ที่มีชื่อเสียงในวงการภาพยนตร์จากทั่วโลกที่เดินทางมาร่วมงาน



บรรยากาศโดยรอบของสถานที่จัดงาน

เอื้อเฟื้อรูปภาพโดย การท่องเที่ยวแห่งประเทศไทย

ภาพบรรยากาศโดยทั่วไปของงานเทศกาลภาพยนตร์นานาชาติกรุงเทพครั้งที่ 1



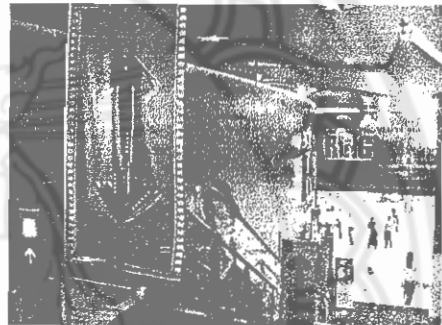
บรรยากาศถนนด้านหน้าห้าง  
World Trade Center



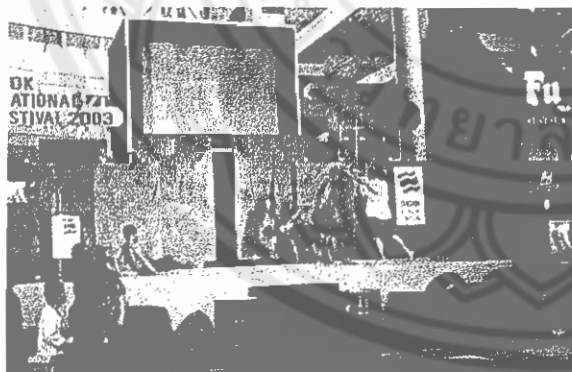
บรรยากาศการเข้าชมภาพยนตร์ในเทศกาล



บรรยากาศการด้านหน้าโรงภาพยนตร์  
World Trade Major Cineplex



บรรยากาศการด้านหน้าโรงภาพยนตร์  
Siam Discovery Grand EGV



การแสดง สติน์โชว์ ชุด องค์บาก



นิทรรศการเปิดภาพยนตร์ไทย

เอื้อเพื่อสุขภาพโดย การท่องเที่ยวแห่งประเทศไทย

ภาพบรรยากาศในงานเลี้ยง GALA DINNER



บรรยากาศการลงทะเบียนในงาน



ชุดกระหม่อมหญิง ขุนสรณ์ราชภักยา ฯ เสด็จ  
เป็นองค์ประธานในพิธี



นายกร ทัพพะรังสี กล่าวเปิดงาน



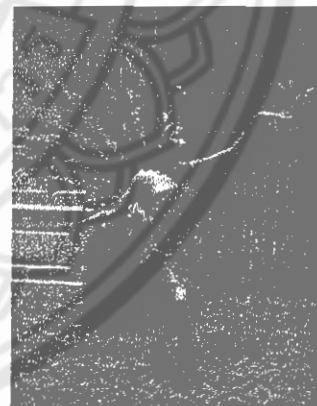
บรรยากาศการภายในห้องจัดเลี้ยง



รางวัลกินรีทองคำ ที่มอบให้กับ  
ผลงานภาพยนตร์ที่ได้รับรางวัลต่าง ๆ



Christy Shoung ดารา  
นำจากเรื่อง จันดารา



การแสดงเพื่อทำการต้อนรับ  
ผู้มาร่วมงาน

เอื้อเฟื้อรูปภาพโดย การท่องเที่ยวแห่งประเทศไทย