

บทที่ 3 ทฤษฎีและกรณีศึกษาที่เกี่ยวข้อง

3.1 ทฤษฎีเบื้องต้นเกี่ยวกับโครงการ

3.1.1 วิวัฒนาการโรงแรมในประเทศไทย

3.1.2 ประเภทของโรงแรม

3.1.3 โรงแรมประเภทบูติก

3.1.4 การบริการสปา

3.1.5 องค์ประกอบของสปา

3.1.1 วิวัฒนาการโรงแรมในประเทศไทย

จากประวัติศาสตร์ปรากฏที่พักนักเดินทางในยุคแรกอยู่บริเวณริมฝั่งแม่น้ำเจ้าพระยา ด้วยสภาพสังคมไทยในสมัยต้นรัตนโกสินทร์ที่อาศัยแม่น้ำลำคลองเป็นเส้นทางคมนาคมติดต่อค้าขาย ทำให้ในสมัยพระบาทสมเด็จพระจอมเกล้าเจ้าอยู่หัว ซึ่งเป็นสมัยที่มีชาวตะวันตกจำนวนมากจากหลายชาติเข้ามาติดต่อกับค้าขาย ที่พักแรมที่มีการประกอบเป็นธุรกิจขึ้นเป็นที่แรก ที่ตั้งอยู่ที่ถนนเจริญกรุงตอนใต้ ซึ่งเป็นถนนที่ยาวขนานกับลำน้ำเจ้าพระยา คือ ยูเนียนโฮเต็ล (Union Hotel) ทำให้เกิดโฮเต็ลอีกหลายแห่งที่ขยายตัวขึ้นในบริเวณดังกล่าว จนกลายเป็นที่พักผ่อนสังสรรค์ของชาวตะวันตกในกรุงเทพมหานครในยุคนั้น

ต่อมาในสมัยพระบาทสมเด็จพระจุลจอมเกล้าเจ้าอยู่หัว เพื่อให้บริการชาวต่างชาติที่เข้ามาติดต่อกับค้าขายมากขึ้น จำนวนโฮเต็ลซึ่งใช้เป็นที่พักจึงมีมากขึ้น ที่สำคัญได้แก่ โอเรียนเต็ลโฮเต็ล (Oriental Hotel) สร้างขึ้นครั้งแรกเป็นเพียงอาคารไม้ชั้นเดียวขนาดเล็กริมฝั่งแม่น้ำเจ้าพระยา โดยเจ้าของเป็นชาวเดนมาร์ก ต่อมาได้มีการเปลี่ยนแปลงเจ้าของผู้บริหาร และได้มีการปรับปรุงหรือขยายและสร้างใหม่รวมทั้งตกแต่งอย่างสวยงาม จนถึงปัจจุบันยังคงจัดเป็นโรงแรมชั้นนำแห่งหนึ่ง

ในสมัยพระบาทสมเด็จพระมงกุฎเกล้าเจ้าอยู่หัว มีการสร้างโรงแรมในกรุงเทพมหานคร ที่ถนนสาทรเหนือชื่อ โรงแรมรอยัล (Royal Hotel) ซึ่งภายหลังได้เลิกกิจการไป และเป็นสถานทูตรัสเซียในเวลาต่อมา นอกจากนั้นยังมีเหตุการณ์สำคัญ คือ การปรับปรุงเส้นทางรถไฟสายใต้ ฝ่ายชายทะเลหัวหิน จังหวัดประจวบคีรีขันธ์ ทำให้ตำบลหัวหินมีการพัฒนาขึ้นกลายเป็นแหล่งพักผ่อนยอดนิยมโดยเฉพาะชาวเมืองหลวง นับตั้งแต่ชั้นพระบรมวงศานุวงศ์ เหล่าข้าราชการ จนถึงพ่อค้าสามัญชนที่มีฐานะ ทำให้ผู้บัญชาการกรมรถไฟหลวงได้จัดสร้างบ้านพักบังกะโลริมทะเลให้เช่า และต่อมาจึงสร้างเป็นอาคารโฮเต็ลขึ้นบนเนื้อที่บริเวณที่พระราชทานให้กรมรถไฟ คือ โฮเต็ลหัวหิน หรือโรงแรมรถไฟหัวหิน ซึ่งจัดให้บริการอย่างหรูหราแบบโฮเต็ลในยุโรป อาคารโฮเต็ลยังคงอยู่ในลักษณะเดิมและเปิดดำเนินการจนถึงปัจจุบัน โรงแรมนี้จึงจัดเป็นโรงแรมตากอากาศชายทะเลแห่งแรกในประเทศไทย

ในสมัยพระบาทสมเด็จพระปกเกล้าเจ้าอยู่หัว ทรงปรับปรุงวงพญาไทให้เป็นโฮเต็ลชั้นหนึ่งชื่อ โฮเต็ลวังพญาไท ซึ่งมีการให้บริการอย่างหรูหราแบบโฮเต็ลในยุโรป ลักษณะอาคารเป็นแบบอาคารหมู่พระที่นั่งมีขนาดใหญ่โต ภายในมีการประดับตกแต่งด้วยศิลปะแบบตะวันตกที่งดงาม จึงได้รับความนิยมจากชาวกรุงในสมัยนั้น

ภายหลังเปลี่ยนแปลงการปกครอง ทำให้ไฮเต็ลวังพญาไทต้องเลิกกิจการไป ปัจจุบันได้ขึ้นทะเบียนเป็นโบราณสถานสำคัญของชาติ

ในสมัย ร.8 ได้มีการออกพระราชบัญญัติโรงแรม พ.ศ.2478 ขึ้นเป็นครั้งแรก โดยให้คำจำกัดความของโรงแรมไว้ว่า "บรรดาสถานที่ทุกชนิดที่จัดตั้งขึ้น เพื่อรับสินจ้างสำหรับคนเดินทางหรือบุคคลที่ประสงค์จะหาที่อยู่หรือที่พักชั่วคราว"

ในยุคสมัยต่อมา มีการพัฒนากิจการโรงแรมที่พิกมากขึ้นจากการขยายตัวทางเศรษฐกิจและอุตสาหกรรมการท่องเที่ยวของประเทศ ทำให้ปัจจุบัน โรงแรมมิได้เป็นเพียงสถานที่พักของนักเดินทางเช่นในอดีต หากยังเป็นศูนย์กลางชุมนุมทางสังคม เพื่อประโยชน์ต่อกิจการส่วนรวมและธุรกิจ รวมทั้งในการสังสรรค์ พักผ่อน บริการต่างๆ ในโรงแรมจึงมีความหลากหลายมากขึ้น มีแบบแผนการงานและวิธีการเฉพาะตัว มีเทคโนโลยีที่ทันสมัยเพื่อเพิ่มประสิทธิภาพในการทำงาน ในขณะที่อุตสาหกรรมโรงแรมในภาพรวมยังคงเติบโตและขยายตัวได้ดีในเมืองท่องเที่ยวที่สำคัญ

3.1.2 ประเภทของโรงแรม

การแบ่งประเภทของโรงแรม สามารถแบ่งได้ตามจุดประสงค์การเข้าพักดังนี้

- โรงแรมเพื่อการประชุม (Convention Hotel)
เป็นโรงแรมที่มุ่งให้บริการที่พักสำหรับกลุ่มนักธุรกิจในส่วนที่มากกว่านักท่องเที่ยว โดยเฉพาะกลุ่มประชุมขนาดใหญ่ซึ่งมาจากหน่วยงานหรือองค์กรธุรกิจขนาดใหญ่
- โรงแรมท่าอากาศยาน (Airport Hotel)
เริ่มปรากฏเมื่อมีผู้เดินทางระยะไกลขึ้นโดยเครื่องบิน สำหรับผู้เดินทางเพื่อติดต่อธุรกิจที่ต้องการความสะดวกสบายและประสงค์จะพักเพียงระยะสั้น นอกจากจะตั้งอยู่ใกล้ท่าอากาศยานแล้ว ยังต้องอยู่ใกล้ทางคมนาคมที่ผู้เข้าพักสามารถเดินทางเข้าเมืองได้สะดวก
- โรงแรมเพื่อการพักผ่อน (Resort Hotel)
ปัจจุบันนิยมเรียกตามศัพท์ต่างประเทศว่า "รีสอร์ท"(Resort) เป็นโรงแรมสำหรับผู้ที่ต้องการมาพักผ่อนหย่อนใจ จะตั้งอยู่ในบริเวณแหล่งท่องเที่ยว หรือที่มีกิจกรรมดึงดูดใจทางการท่องเที่ยว ซึ่งจะอยู่ห่างหรือไกลจากชุมชนเมือง
- โรงแรมห้องชุด (All Suite Hotel)
เป็นโรงแรมที่จัดบริการห้องพักแบบห้องชุดหรือห้องสวีท (Suite) คือ มีห้องนอน ห้องทำงาน และห้องนั่งเล่น บางแห่งมีห้องครัวเล็กๆจัดบริการไว้เป็นสัดส่วน
- โรงแรมริมทางหลวง (Motel, Motor Hotel)
ตั้งแต่รถยนต์มีบทบาทสำหรับการเดินทางมากขึ้น ผู้คนนิยมเดินทางเพื่อการพักผ่อนมากขึ้น และยังสามารถติดต่อดำเนินธุรกิจได้สะดวกขึ้น จึงเกิดการพัฒนาและขยายตัวของกิจการที่พักตามเส้นทางถนน
- อินน์ (Inn)
หมายถึงกิจการที่พักขนาดเล็กราคาประหยัดที่อาจจะให้บริการอาหารหรือไม่ก็ได้
- ล็อดจ์ (Lodge)

หมายถึงที่พักขนาดเล็กตั้งอยู่นอกเมือง สำหรับผู้พักผ่อนโดยมีจุดหมายเพื่อทำกิจกรรมเฉพาะ
อย่างเช่น ที่พักสำหรับการเล่นหิมะ (Ski Lodge) เป็นต้น

- ที่พักราคาประหยัดบริการพร้อมอาหารเช้า ได้แก่ บีแอนด์บี เกสต์เฮาส์ เพนชั่น บอร์ดิงเฮาส์ จิตต์
- บ้านพัก หรือโฮสเทล (Hostel)

เป็นที่พักราคาประหยัดบริการแก่เยาวชน หรือนักศึกษาที่ชอบท่องเที่ยวแบบประหยัด ลักษณะที่พักรจะ
อำนวยความสะดวกเท่าที่จำเป็นเท่านั้น

- ที่ตั้งค่ายพัก (Camp site) และที่จอดรถพ่วง (Caravan site)
เป็นที่ว่างกลางแจ้งจัดไว้สำหรับนักท่องเที่ยวที่ต้องการเช่าที่ตั้งเต็นท์พักแรมหรือจอดรถพ่วง

3.1.3 โรงแรมประเภทบูติก¹

คำว่า boutique (น.) มีรากศัพท์มาจากภาษาฝรั่งเศส แปลว่า ร้านเล็กๆ หรือแผงหนึ่งในห้างสรรพสินค้า
ที่ขายเสื้อผ้าเครื่องแต่งตัวที่ (ค่อนข้าง) ทันสมัย โดยอเมริกาเป็นชาติแรกที่เอาคำนี้เป็นคุณศัพท์นี้มาอธิบาย
ลักษณะของโรงแรมขนาดเล็กที่ต่างจากโรงแรมเชน ดังนั้น นัยของโรงแรมประเภทบูติกโฮเต็ลน่าจะหมายถึง
โรงแรมขนาดเล็กที่มีความทันสมัย หรือร่วมสมัย

โรงแรมบูติกเกิดขึ้นครั้งแรกในกรุงลอนดอน ประเทศอังกฤษราว 20 กว่าปีมาแล้ว ซึ่งในเวลานั้น เป็น
เวลาที่โรงแรมเชน (chain hotel) ซึ่งเน้นความหรูหราและมีขนาดใหญ่ เป็นแบบ conventional หรือ business
hotel รุกเข้าสู่ลอนดอนและยุโรปอย่างหนัก และเพิ่มจำนวนอย่างรวดเร็ว เรียกได้ว่าตลาดโรงแรมของยุโรปและ
ของโลกตอนนั้นเป็นการแย่งชิงพื้นที่กันเองระหว่างโรงแรมเชนซึ่งส่วนมากมาจากอเมริกา โดยแข่งกันที่จำนวน
ห้อง ความหรูหรา และบริการด้วยมาตรฐานความสะดวกสบายครบวงจร

ขณะที่ไลฟ์สไตล์ของนักเดินทางยุคใหม่เริ่มเปลี่ยนแปลงสวนทางและหลากหลายมากขึ้น ความ
คาดหวังจากการเดินทางไม่ใช่แค่ความสะดวกสบาย และการได้สัมผัสกับแหล่งท่องเที่ยว แต่เป็น
“ประสบการณ์” การเดินทางที่แตกต่าง ดังนั้น โรงแรมของคนกลุ่มนี้จึงไม่ใช่เพียงสถานที่หลับนอน แต่จะเป็นส่วน
หนึ่งในประสบการณ์เดินทาง สำหรับโรงแรมเชนที่เน้นความมีมาตรฐานเดียวกันทุกแห่งทั่วโลก จึงไม่ใช่
คำตอบของนักเดินทางกลุ่มนี้ซึ่งนับวันจะยิ่งเพิ่มมากขึ้นตามจำนวนผู้บริโภคที่นิยมความเป็นปัจเจก

โรงแรมขนาดเล็กที่ใช้เงินลงทุนไม่มาก แต่ชดเชยด้วยการลงทุนทางด้านความคิดสร้างสรรค์ในการดีไซน์
และการใส่ใจในเรื่องบริการทดแทน จึงเป็นทางออกที่ลงตัวสำหรับเจ้าของเงินทุนรายเล็ก ในการแข่งขันกับ
โรงแรมเชนที่มีอำนาจทุนและการตลาดมากกว่า และตอบสนองต่อไลฟ์สไตล์ของนักท่องเที่ยวยุคใหม่ได้ดีกว่า จึง
กลายเป็น “โรงแรมทางเลือก” สำหรับนักเดินทางยุคใหม่ที่แสวงหาประสบการณ์ที่แตกต่าง โดยอเมริกาเป็นชาติ
แรกที่เรียกโรงแรมลักษณะดังกล่าวด้วยคำคุณศัพท์ “บูติก”

ในช่วง 5-7 ปีที่ผ่านมา โรงแรมบูติกเพิ่มจำนวนอย่างรวดเร็ว กระจายตัวทั่วทุกมุมโลก และได้รับความนิยม
นิยมทั่วโลก ทั้งนี้เพราะทัศนคติการแสดง “ตัวตน” ผ่านโรงแรมที่เข้าพักดังกล่าว “you are where you stay”
และไลฟ์สไตล์ที่หลากหลายของนักเดินทางจึงเกิดโรงแรมบูติกที่มีความหลากหลาย (โดยเฉพาะเรื่องการดีไซน์)
เพื่อตอบสนองกับไลฟ์สไตล์และ “ตัวตน” ที่แตกต่างของนักเดินทางแต่ละกลุ่ม ซึ่งส่วนใหญ่นิยมจับกลุ่มนัก

¹ <http://www.positioningmag.com/Magazine/Details.aspx?id=25027>

เดินทางระดับบนเพื่อขายยี่สิบราคาเป็น "premium-priced hotel"

อาณาภาพของระบบอินเทอร์เน็ตที่ก้าวหน้าและครอบคลุมมากขึ้น ทำให้นักเดินทางจากทุกมุมโลกรู้จักและเข้าถึงการจองของโรงแรมบูติกเหล่านี้ได้มากขึ้นตามไปด้วย ประกอบกับบริษัทที่ให้บริการด้านเทคโนโลยีการจองและการตลาดเพื่อกลุ่มโรงแรมบูติกที่มีมากขึ้น ล้วนเป็นปัจจัยบวกต่อกระแสนิยมโรงแรมบูติก

สำหรับประเทศไทย บอกต่อกันมาว่าโรงแรมบูติกมีมาแล้วร่วม 10 ปี แต่โรงแรมที่อ้างตัวเองเป็น "บูติก" หลายแห่งมักมุ่งเน้นแค่การดีไซน์ และไม่ใส่ใจกับคอนเซ็ปต์เน้นเรื่องบริการในสไตล์โรงแรมบูติก เจ้าของโรงแรมบางแห่งยังเข้าใจผิดว่า ดีไซน์ของโรงแรมบูติกคือ สไตล์บาห์ลี หรือสไตล์ minimalist เท่านั้น และบางแห่งก็ลอกเลียนแบบดีไซน์มาจากโรงแรมอื่น จึงขาดบุคลิกความเป็นตัวเอง ซึ่งเป็นคอนเซ็ปต์สำคัญของ "โรงแรมบูติก"

ประเภทของโรงแรมบูติก

- บูติกโฮเต็ล (boutique hotel)

คือโรงแรมขนาดกะทัดรัดมักมีจำนวนไม่เกิน 100 ห้อง (บางบทความบอกว่าไม่เกิน 150-200 ห้อง) แต่ละห้องอาจมีขนาดไม่ใหญ่ เรียกว่าใช้พื้นที่แบบ "the best out of small spaces" เดิมโรงแรมประเภทนี้ไม่เน้นตอบสนองความต้องการและไลฟ์สไตล์ของนักเดินทางแบบ business traveler หลายแห่งจึงไม่มีห้องประชุมและสิ่งอำนวยความสะดวกในการทำธุรกิจ แต่เมื่อแนวโน้มของนักธุรกิจที่นิยมเข้าพักในโรงแรมบูติกมากขึ้น โรงแรมเหล่านี้จึงให้ความสำคัญกับบริการและความสะดวกจุดนี้มากขึ้น

โรงแรมบูติกมักมีดีไซน์ที่แตกต่างและโดดเด่น หรืออาจมีธีม(Theme)ของการสร้างโรงแรมที่น่าสนใจ ขณะที่บางแห่งอาจดัดแปลงมาจากอาคารที่มีประวัติศาสตร์ยาวนาน ขณะที่บริการเฉพาะบุคคล/กลุ่ม (customized service) ก็ถือเป็นอีกหนึ่งจุดขายของโรงแรมลักษณะนี้ เพราะขนาดโรงแรมที่เล็กกว่า พนักงานจึงสามารถใส่ใจกับรายละเอียดของลูกค้าแต่ละคน และมีความใกล้ชิดกับลูกค้าทุกคนได้มากกว่าโรงแรมขนาดใหญ่

- ฮิปโฮเต็ล (hip hotel)

จัดเป็นโรงแรมบูติกประเภทหนึ่ง คำนี้เป็นที่รู้จักและนิยมใช้กันแพร่หลายในวงการโรงแรมโดย Herbert Ypma ผู้เขียนหนังสือ Hip Hotels ซึ่งรวบรวมโรงแรมฮิปจากทั่วโลก โดยเขามีแนวคิดที่ว่า "In the world of modern city travel, you are where you stay. And we all want to stay in a place with personality" ตามความหมายของ Ypma โรงแรมฮิปจึงหมายถึง โรงแรมที่มีดีไซน์โดดเด่น ทันสมัย และสะท้อนความเป็นตัวเองของโรงแรมและแขก ขณะที่รายละเอียดอื่นๆ ก็ช่วยส่งเสริม "ความฮิป" ของโรงแรมในภาพรวมด้วย เช่น อยู่บนทำเล "ฮิป" หรือ "คนฮิป" ชอบมาเที่ยว เป็นต้น

คำว่า hip มีรากศัพท์มาจาก highly individual place ซึ่งแปลตรงตัวว่า สถานที่ที่มีบุคลิกเป็นตัวของตัวเองสูง หรือแตกต่างโดดเด่นไม่เหมือนที่ใด คำว่า hip (Adj.) ในพจนานุกรมแปลว่า ทันสมัย มีสไตล์ และ Hipper คือ คนที่มีความรู้หรือตระหนักถึงเทรนด์ที่กำลังอยู่ในกระแส เป็นคำศัพท์ที่มีนัยและกลิ่นอายแห่ง "ความเป็นแฟชั่น" หรือความทันสมัยค่อนข้างมาก

- ดีไซน์เนอร์โฮเต็ล (designer hotel)

เป็นอีกหนึ่งกลุ่มย่อยในโรงแรมบูติก หมายถึงโรงแรมที่เน้นการออกแบบในทุกรายละเอียดขององค์ประกอบและเน้นประโยชน์ใช้สอยของพื้นที่หรือของตกแต่งค่อนข้างมาก จนมองข้ามเรื่องบริการเฉพาะ

บุคคล (customized service) หลายนบทความเรียกโรงแรมบูติกที่สร้างหรือบริหารโดยกลุ่มโรงแรมเชนเป็นดีไซน์เนอร์โฮเทล อาจเพราะโรงแรมบูติกของกลุ่มเชนส่วนใหญ่เกิดจากความพยายามปรับเปลี่ยนด้านดีไซน์เป็นสำคัญ ขณะที่บริการยังเป็นแบบมาตรฐานครบวงจรเหมือนเดิม ขณะที่บางแห่งบอกว่าเป็นการนำข้อดีของโรงแรมเชนและบูติกมารวมกัน ซึ่งก็ทำให้โรงแรมกลุ่มนี้มีราคาแพง เช่น "W Hotel"

- โลฟิสสไตล์โฮเทล (lifestyle hotel)

เป็นกลุ่มย่อยอีกหนึ่งกลุ่มของโรงแรมบูติก และเป็นกลุ่มที่ค่อนข้างให้ความสำคัญกับรายละเอียดในไลฟ์สไตล์ของผู้มาพักค่อนข้างมาก เช่น The Metropolitan กรุงเทพฯ ที่เน้นจับกลุ่มผู้ที่มีไลฟ์สไตล์ใส่ใจสุขภาพ จึงมีเสื้อสำหรับนั่งทำโยคะรับแสงแดดยามเช้าทุกห้อง และมี Como Shambhala Spa และร้านอาหาร healthy organic food ให้บริการ นอกจากนี้ ยังอาจหมายรวมถึงโรงแรมที่มีบรรยากาศที่เอื้อต่อการสร้าง "ประสบการณ์" จากความเชื่อมโยง (ทางความรู้สึก) ระหว่างผู้มาพักกับธรรมชาติ และความเป็นท้องถิ่นหรือคนท้องถิ่น

3.1.4 การบริการสปา

- การนวด (Massage)

จัดเป็นทรีเมนทที่ประจำสปาทุกแห่ง เพราะเป็นภูมิปัญญาดั้งเดิมของแต่ละชาติ อย่างการนวดไทย ซึ่งมีชื่อเสียงระดับโลก เพราะมีทั้งความนุ่มนวลเพื่อผ่อนคลาย มีทั้งความหนักแน่นเพื่อการรักษาและยังมีการประคบด้วยสมุนไพรไทย ปัจจุบันมีการนำนวดแผนไทยมาประยุกต์เข้ากับความรู้เรื่องธาตุเจ้าเรือนทั้ง 4 ของร่างกาย จะได้เลือกใช้สมุนไพรและน้ำมันหอมระเหยที่เหมาะสมกับคนนั้น นอกจากนี้ยังมีการนวดเพื่อผ่อนคลาย รักษาเฉพาะจุด เช่น การนวดฝ่าเท้า นวดไหล่ นวดหน้า นวดไขสันหลังเพื่อกระตุ้นประสาท รวมไปถึงการนวดของชาติอื่น อาทิ Swedish Massage ซึ่งเป็นการเคล้าคลึง ลูบไล้ไปตามกล้ามเนื้อต่างๆเพื่อผ่อนคลาย

- สุนทรบำบัด หรือ อะโรมาเธอราปี (Aromatherapy)

เป็นการบำบัดด้วยกลิ่นหอมกลุ่มจากน้ำมันหอมระเหย (essential oil) ที่ได้จากพืชพรรณธรรมชาติ ซึ่งเป็นการบำบัดรักษาสุขภาพทั้งร่างกายและจิตใจไปพร้อมๆกันกลิ่นของน้ำมันหอมระเหยแต่ละชนิดมีคุณสมบัติแตกต่างกันไป กลิ่นหอมจากพืชพรรณเหล่านี้มีผลต่อจิตใจและอารมณ์ความรู้สึกของเรามากเมื่อเราสัมผัสกับกลิ่นด้วยการสูดไอระเหย การนวดน้ำมันบนผิวเพื่อผ่อนคลายกล้ามเนื้อ การทาครีม เจล หรือแม้แต่การอาบน้ำหรือแช่น้ำที่ผสมน้ำมันหอม หรือกิจกรรมใดๆก็ตาม โมเลกุลของกลิ่นหอมจะผ่านเข้าไปทางจมูก แล้วไปกระตุ้นเซลล์ประสาทรับรู้กลิ่นที่อยู่ในโพรงจมูก ทำให้เกิดการรับรู้กลิ่นที่สมองส่วนที่เรียกว่า ลิมบิกซิสเต็ม (limbic system) ซึ่งเป็นศูนย์ควบคุมการเรียนรู้ ความจำ อารมณ์ ความหิว และอารมณ์ทางเพศ กลิ่นเข้ามากระตุ้นลิมบิกซิสเต็มจะทำให้สมองปล่อยสารสุขสันต์ 3 อย่างคือ endorphins, encephalins, serotonin ออกมาโดย endorphins จะช่วยลดความเจ็บปวด ทำให้อารมณ์ดี เกิดอารมณ์ครื้นครึกใจ ส่วน serotonin ช่วยให้ง่วงเยือกเย็นและผ่อนคลาย ดังนั้นอะโรมาเธอราปี จึงมีผลต่อระบบการทำงานของร่างกายและสมอง จิตใจและอารมณ์ของผู้ใช้

- วารีบำบัด หรือ ไฮโดเธอราปี (Hydrotherapy)

เป็นที่ทราบกันดีว่า "น้ำ" มีประโยชน์มากมายมหาศาลต่อมวลมนุษย์ และในปัจจุบันได้มีการนำคุณประโยชน์ของน้ำมาช่วยในการส่งเสริมสุขภาพ ร่างกาย อาทิ การผ่อนคลายกล้ามเนื้อ ความตึงเครียด อันเกิดจากมลภาวะต่างๆรอบตัว และนอกจากนี้ยังมีการนำน้ำมาช่วยในการลดน้ำหนักอีกด้วย แต่ที่สำคัญคือ ต้อง

มารใช้น้ำร่วมกับสมุนไพรและอุปกรณ์ต่างๆเพื่อก่อให้เกิดประโยชน์สูงสุดในการบำบัดรักษาโรคด้วย รูปแบบในการบำบัดหลากหลายประเภทต่างกันไปตามวิธีการและจุดประสงค์ในการบำบัดเทคนิคในการบำบัดมีทั้งการนอนแช่ในอ่างน้ำวน การติดตั้งหัวฉีดน้ำไว้ใต้ผิวหนัง การฉีดสายน้ำไปตามลำตัวพร้อมๆกับการนวด การอบไอน้ำ หรือแม้แต่การพอกตัวด้วยโคลนหรือถ่านหินร่วนทั้งนี้แล้วแต่จุดประสงค์ในการบำบัดว่าต้องการเยียวยาโรคหรืออาการใด

– Lotus Bath

เป็นการชำระล้างร่างกาย ขัดผิว หรือนวดตัวเพื่อเปิดรูขุมขนทั่วร่างกาย แล้วให้นอนแช่ในอ่างน้ำซึ่งโรยด้วยดอกไม้หรือน้ำมันหอมระเหย ดอกมะลิ กระจ่างดา เตยหอม ผิวมะกรูด เป็นต้น น้ำในอ่างที่ได้จากการแช่สมุนไพรเหล่านี้จะซึมเข้าสู่ร่างกาย มีผลในการช่วยคลายความตึงเครียด นอกจากนี้ยังช่วยคลายกล้ามเนื้อ ปรับสมดุลผิว แก้อาการอ่อนเพลีย ลมพิษ ซึ่งสมุนไพรที่ลอยอยู่ในอ่าง ยังช่วยขจัดสิ่งสกปรกและน้ำมันส่วนเกินของร่างกาย ทำให้ผิวพรรณสะอาดสดใสเนียนนุ่มได้อีกด้วย

– Botanical Bath

เป็นการอาบน้ำด้วยสมุนไพรนานาชนิด ซึ่งมีสรรพคุณช่วยผ่อนคลายความเครียด ทำให้ระบบประสาทเกิดความสมดุล และช่วยบำรุงผิวพรรณให้มีสุขภาพดี เปล่งปลั่งสดใส นอกจากนี้ยังช่วยปรับสมดุลของผิวหนัง ป้องกันการเกิดสิว ป้องกันแบคทีเรีย ซึ่งการอาบน้ำแบบ Lotus Bath และ Botanical Bath มักนิยมใช้ในอ่างน้ำแบบจอกูซี่ซึ่งจะเปิดให้น้ำวนไปรอบๆตัว เพื่อให้แรงดันของน้ำเป็นตัวช่วยกระตุ้นกล้ามเนื้อให้ผ่อนคลายและช่วยเปิดรูขุมขน เพื่อให้สมุนไพรจากการพอกตัวซึมเข้าสู่ผิวได้ดีขึ้น

– Vichy Shower

เป็นการบำบัดด้วยแรงดันน้ำ โดยการนอนอยู่ใต้แรงดันน้ำที่พุ่งออกมากระทบร่างกาย จะทำให้ร่างกายรู้สึกผ่อนคลายผิวหนัง เกิดความชุ่มชื้น และเป็นการเปิดรูขุมขนเพื่อให้สมุนไพรต่างๆที่นำมาพอกตัวหลังแช่น้ำซึมเข้าสู่ผิวหนังได้ดียิ่งขึ้น

● โภชนาบำบัด (Nutrition Therapy)

เป็นการเน้นการกินสารอาหารตามธรรมชาติ หลีกเลี่ยงอาหารแห้ง อาหารปรุงแต่งหรือปนเปื้อนสารเคมี และสารอาหารดัดแปลง

● การฝึกจิต (Autogenic Training) และการฝึกสมาธิ (Meditation)

Autogenic Training เป็นการฝึกจิตให้ลงไปถึงระดับจิตใต้สำนึก เพื่อแก้ไขพฤติกรรม เพื่อความผ่อนคลาย และเพื่อความสุขที่เกิดขึ้นจากภายใน Meditation เป็นการฝึกสมาธิให้หยุดนิ่งเป็นจุดเดียว ฝึกการปล่อยวางความคิด นำไปสู่การผ่อนคลายสูงสุดก่อให้เกิดพลังบำบัดมหาศาล สามารถลดอัตราการเต้นของหัวใจ ลดความดัน ตลอดจนหยุดการเจริญเติบโตของเซลล์มะเร็ง

● ดนตรีบำบัด (Music Therapy)

เป็นการใช้ดนตรีในรูปแบบต่างๆ เช่น เพลงบรรเลง เพลงที่มีเนื้อหาดีๆ มาช่วยในการสร้างจินตนาการ เพื่อความผ่อนคลาย ฟันฟูและบำบัดรักษาโรค โดยใช้หลักการที่ว่า เสียงต่างๆรอบตัวเรามีผลต่อจิตใจ จังหวะของเพลงจะมีผลต่อการเต้นของหัวใจและจังหวะการหายใจของเรา เช่น เสียงเพลงที่มีท่วงทำนองกระชั้นถี่ รั้าใจ หัวใจเราก็จะเต้นแรงตามไปด้วย จากผลการศึกษาวิจัยพบว่าเสียงบางเสียงช่วยลดอาการท้องไส้ปั่นป่วนได้ การอยู่ท่ามกลางเสียงดนตรีเบา จะทำให้รู้สึกชุ่มชื้นและเข้าสู่ภาวะสมดุล เพลงใดที่ฟังแล้วเข้าถึงอารมณ์เพลงแสดงว่า

เพลงนั้นมีระดับความเร็วเท่ากับจังหวะซีฟเจอร์ของคุณ ความเร็วมาตรฐานของเพลงคลาสสิก จะเป็นความเร็วที่ใกล้เคียงกับซีฟเจอร์ คนตรีที่มีจังหวะเร็วทำให้ฟังแล้วเหนื่อย แต่หากยังมีจังหวะช้าจะทำให้รู้สึกผ่อนคลายมากขึ้น คนตรีจึงถูกนำมาใช้ทางการแพทย์ ที่เรียกว่า คนตรีบำบัด

- Colour - Light - Solar Therapy

เป็นวิธีการบำบัดที่อาศัยแสงสี คลื่นแสง เช่น พลังออรา (Aura) เป็นหลักในการวินิจฉัยและฟื้นฟูสุขภาพ ใช้วิเคราะห์พฤติกรรมเพื่อแก้ไขปรับปรุงตัวเอง หรือการอาบแสงตะวัน (Solar Therapy) ของชาวอินเดีย

- Crystal Therapy หรือ Rock Therapy

การใช้พลังของหิน หรือธาตุบริสุทธิ์จากธรรมชาติเพื่อการผ่อนคลาย ฟื้นฟู และบำบัด โดยการวิเคราะห์จากธาตุและพฤติกรรมของแต่ละคน แล้วนำมาวางตามร่างกาย ทำเป็นเครื่องประดับสวมใส่ นำมาวางไว้ในห้องวางไว้ใกล้ตัว ซึ่งวิธีการนี้ยังต้องการการศึกษาค้นคว้าอย่างเป็นรูปธรรมต่อไป

- Hobby Therapy

เป็นการรวมเอากิจกรรมต่างๆ เพื่อการผ่อนคลายมาทำให้เกิดการพักผ่อนอย่างเต็มที่ เช่น การวาดภาพ ระบายสีบนปูนปั้น บนเซรามิก การเย็บปักถักร้อย การเล่นนิทาน ฟังนิทาน อ่านหนังสือเพื่อทำให้ผ่อนคลาย

- Herbal Therapy

เป็นการใช้สมุนไพรที่ไ้กลิ่นหอมมาเป็นอาหารหรืออาหารเสริม ใช้บำรุงผิวพรรณ อาทิ การอบไอน้ำ การแช่ตัว

3.1.5 องค์ประกอบของสปา

- รูป(Form)

หมายถึง สิ่งที่อยู่แวดล้อมรอบตัวเรา สิ่งสัมผัสได้ด้วยสายตาที่มองเห็น และบ่งชี้ได้ถึงความรู้สึกและอารมณ์ที่แตกต่างกันออกไป เช่น สีที่เรามองเห็นแต่ละวัน สีแดงเป็นสีแดงเป็นสีแห่งพลัง ถ้าเราอยู่ในสภาพแวดล้อมที่มีสีแดงมากเกินไป เราจะรู้สึกเหนื่อยจนอาจหมดแรงได้ สีต่างๆยังสามารถช่วยในการบำบัดรักษาโรคต่างๆได้ เช่น สีเขียว มีคุณสมบัติในการสมานรอยร้าวของกระดูกได้ สปาที่ดีต้องมีบรรยากาศเชิงบวกที่รื่นรมย์และเจือต่อบริการในทริตเมนต์ต่างๆ

การสร้างบรรยากาศด้วยรูปเป็นการผ่อนคลายทางสายตา ดังนั้นสีที่ใช้ตกแต่งสปาควรเป็นสีที่ใกล้เคียงกับธรรมชาติมากที่สุดเช่น สีน้ำตาลของไม้ ในเรื่องสีนั้นมีผลต่ออารมณ์และความผ่อนคลายของมนุษย์มาก สีที่ช่วยให้รู้สึกผ่อนคลายมีอยู่หลายสีเช่น

- สีขาว ให้ความรู้สึกสะอาด สบายตา เป็นสีของความบริสุทธิ์และสงบสุข
- สีฟ้าอ่อน ให้ความรู้สึกที่ปลอดโปร่งเปิดเผย เป็นสีแห่งความมีเสรี
- สีเหลืองอ่อน สีไข่ไก่ ให้ความรู้สึกนุ่มนวลและอ่อนโยน
- สีม่วงอ่อน ให้ความรู้สึกสงบ สุขุม และเยือกเย็น
- สีชมพูอ่อน ให้ความรู้สึกสดใสน่ารัก เป็นสีแห่งความอ่อนเยาว์ เช่น วัยเด็ก
- สีแดงแก่ สีแห่งการโฆษณาชวนเชื่อ หลอกลวง ตื่นเต้นเร้าใจ
- สีแดงอ่อน(สีดอกกุหลาบ) ให้ความรู้สึกถึงความประณีต ความเยือกเย็น ความหวาน
- สีแดงเข้ม มีจุดมคติสูง ยิ่งใหญ่ สมบูรณ์

- สีชมพู สีแห่งความเป็นหนุ่มสาว สีแห่งความรัก ความมั่นใจ
- สีน้ำเงิน สีแห่งความเชื่อมั่น หนักแน่น สุขภาพ ต่อมตน
- สีเหลือง ให้ความรู้สึกละวางสดใส ร่าเริง รู้สึกมีรสเปรี้ยว
- สีแดง ให้ความรู้สึกร้อนตัว เร้าใจ สนุกสนาน
- สีม่วง สีแห่งความมืดหวัง
- สีเขียวอ่อน ให้ความรู้สึกลดชื่น ร่าเริง เบิกบาน
- สีเขียวแก่ ให้ความรู้สึกละคร้า ชรา เบื่อหน่าย
- สีดำ ให้ความรู้สึกลึกซึ้ง เสียใจ เป็นสีแห่งความไว้อาลัย
- สีน้ำตาล ให้ความรู้สึกละอับทึบ ล้าสมัย
- สีเทา ให้ความรู้สึกละเอียด ซึม สุขภาพ ผู้ดี

นอกจากเรื่องของสีที่มีอิทธิพลต่อความรู้สึกของมนุษย์แล้ว ยังมีเรื่องของรูปทรงที่สามารถรับรู้ได้ด้วยการมองเห็น ดังนั้นควรหลีกเลี่ยงอุปกรณ์หรือสิ่งของที่มีรูปทรงเหลี่ยม ทรงตัดและสิ่งแหลมคม ถ้าจะให้ดีควรใช้เครื่องเรือนที่ผลิตจากวัสดุธรรมชาติ เช่น ไม้ไผ่หวาย เป็นต้น

ส่วนเรื่องของแสงนั้นถือได้ว่าเป็นสิ่งสำคัญยิ่งต่ออารมณ์ แสงจากธรรมชาติถือเป็นแสงที่ดีที่สุด เป็นตัวช่วยให้บรรยากาศดูนุ่มนวล และสงบลงได้

- รส (Taste)

หมายถึง รสชาติของอาหาร เป็นสิ่งที่ส่งผลต่ออารมณ์ของคนเราอย่างมากทีเดียว เช่นเมื่อเรากินชocolate มากเกินไป ช่วงแรกจะรู้สึกสดชื่นแต่สักพักจะรู้สึกอึดอัดและหงุดหงิด รสตามศาสตร์ของสปปาแล้วนอกจากสัมผัสที่อร่อยแล้วยังต้องมีคุณภาพดีอีกด้วย

- กลิ่น (Scent)

หมายถึง กลิ่นต่างๆที่เราสัมผัสได้จากสโหประสาทที่ผ่านเข้าทางจมูก โลกของเรามีกลิ่นอยู่มากมาย บางกลิ่นก็สามารถแยกได้ว่าเป็นกลิ่นของอะไรมาจากไหน แต่บางกลิ่นก็ไม่สามารถชี้ชัดลงไปได้ว่าเป็นกลิ่นอะไร กลิ่นตามศาสตร์ของสปปาต้องเป็นกลิ่นที่สร้างความดีมด้าขึ้นให้กับผู้ที่ได้รับกลิ่นนั้น กลิ่นของสปปา หมายถึง กลิ่นแห่งการบำบัด (Aromatherapy) โดยต้องเป็นกลิ่นที่ได้จากธรรมชาติ เช่น น้ำมันหอมระเหย (Essential oil) มีสรรพคุณเช่น ช่วยให้ความผ่อนคลาย รู้สึกกระตือรือร้น ขึ้นอยู่กับคุณสมบัติของน้ำมันหอมระเหยชนิดนั้นๆ

- เสียง (Sound)

เสียงสามารถแทรกซึมเข้าถึงทุกอณูแห่งความรู้สึกของมนุษย์ได้อย่างน่าอัศจรรย์ ไม่ว่าจะเป็นเสียงจากธรรมชาติหรือบทเพลง และเสียงดนตรีซึ่งรังสรรค์ออกมาจากความรู้สึกนึกคิดของคุณ ทำนองเพลงมักจะเกิดจากแรงขับภายในที่เรียกว่า Motif ของผู้แต่งทำนองที่มีลีลาเชิงซ้ำ เคล้าบรรยากาศเศร้า เรียกว่า Minor mode จะให้ความรู้สึกเศร้า ส่วนทำนองที่ประกอบไปด้วยจังหวะเร็วแบบ Major mode ทำให้รู้สึกสดชื่นรื่นเริง เสียงในธรรมชาติและดนตรีมีความสัมพันธ์ระหว่างอารมณ์ ระบบประสาทและภูมิคุ้มกันโรค เมื่อคนฟังดนตรีจะเกิดอารมณ์สุข เพิ่มระดับเอนโดฟิน (endorphins) อันเป็นฮอร์โมนที่ร่างกายสร้างขึ้นเพื่อบรรเทาความเจ็บปวด ศาสตร์แห่งสปปาจะให้ความสำคัญกับเสียงมาก เสียงที่เราได้ยินนั้นจะต้องเป็นเสียงที่ไม่ทำลายสุขภาพหู ต้องไม่

ดังเกินกว่าร่างกายจะรับได้ เสียงของธรรมชาติ เช่น เสียงลม เสียงนกร้อง เสียงน้ำตก ทำให้รู้สึกผ่อนคลายสบายใจ และช่วยเพิ่มความคิดสร้างสรรค์อีกด้วย

- สัมผัส (Touch)

หมายถึง สัมผัสที่ทำให้รู้สึกสบายตัวและเป็นประโยชน์ต่อสุขภาพของเราโดยอาจเป็นสัมผัสจากการนวดน้ำมัน หรือความรู้สึกนุ่มนวลดุจกำมะหยี่ของดอกไม้ที่เราลอยลงไปในห้องแช่ตัว จะทำให้รู้สึกสบายผ่อนคลาย หรือสัมผัสของสายน้ำเย็นๆ แรงๆ ที่ช่วยกระตุ้นการไหลเวียนของโลหิตและระบบการล้างพิษของเซลล์ผิว ทำให้ผิวเนียนเรียบขึ้นได้ สัมผัสหลักของสปาคือการนวด การนวดทุกประเภทจะช่วยกระตุ้นต่อมเหงื่อให้ทำงานเป็นปกติ ทำให้เลือดลมหมุนเวียนดีขึ้น และยังช่วยขจัดสารพิษออกจากร่างกาย การนวดไม่จำเป็นต้องนวดด้วยมือเท่านั้น การนวดแช่อ่างน้ำที่มีแรงดันก็สามารถทำให้เราผ่อนคลายได้เช่นกัน



3.2 อาคารกรณีศึกษา

การเลือกกรณีศึกษาตัวอย่าง เปรียบเทียบจากลักษณะโครงการ ลักษณะของกิจกรรม และสภาพที่ตั้งที่คล้ายคลึงกับโครงการเป็นหลัก โดยศึกษาถึงแนวคิดด้านการออกแบบอาคาร พื้นที่ใช้สอย และการวางผังโครงการ รวมไปถึงรูปแบบของกิจกรรม รูปแบบการบริหาร และระบบโครงสร้างต่างๆ ภายในโครงการ กรณีศึกษาดังกล่าวมีดังต่อไปนี้

กรณีศึกษาในประเทศ

1. La a nutu resort
2. Anantara resort , Hua Hin
3. Evason resort , Hua Hin

กรณีศึกษาต่างประเทศ

1. Four Season Resort
2. Conrad resort
3. Island hideaway



3.2.1 La a natu bed & bakery



ที่ตั้งโครงการ	234 หมู่ 2 ตำบลสามร้อยยอด อำเภอสามร้อยยอด จังหวัดประจวบคีรีขันธ์ 77120
เนื้อที่	3 ไร่
จำนวนห้องพัก	10 ห้อง
กลุ่มผู้ใช้โครงการ	คู่รัก / นักท่องเที่ยว
เปิดบริการ	14 กุมภาพันธ์ พ.ศ.2551

แนวความคิดของโครงการ



รูปภาพที่ 3.1 แสดงลักษณะของโครงการ La a natu bed & bakery

คำว่า " La a natu " มีที่มาจากการเล่นคำในภาษาฝรั่งเศสมีความหมายในภาษาอังกฤษว่า " Art of Nature " ทำให้ภาพลักษณ์ของโครงการมีกลิ่นอายของศิลปะที่เป็นเอกลักษณ์เฉพาะตัว ส่งผลถึงการออกแบบสถาปัตยกรรมทั้งภายในและภายนอก ที่แลดูเหมือนงานศิลปะที่เป็นมิตรกับธรรมชาติรอบตัว

ส่วนประกอบของโครงการ

- Front of the house
 - Lobby
 - ส่วนอาหารและเครื่องดื่ม
 - pool
 - ห้องประชุม/จัดเลี้ยง
- Accommodation
 - Loft Suite
 - Tropical Cottage
 - Tropical Village

- Back of the house
 - ส่วนสำนักงาน
 - ส่วนจอดรถ
 - ส่วนครัวอาหาร/ครัว bakery
 - ส่วนซักรีด
 - ส่วนเก็บของ

ราคาห้องพัก

ประเภทห้องพัก	จำนวนห้องพัก	Mar - Oct
● Loft Suites		
Nutmeg	1	9,888
Cinnamon	1	9,888
Vanilla	1	14,888
● Tropical Cottage		
Tonhom (ต้นหอม)	1	6,888
Takhral (ตระไคร้)	1	6,888
Baimagrood (ใบมะกรูด)	1	6,888
● Tropical Village		
Khao Niew (ข้าวเหนียว)	1	4,888
Khao Fang (ข้าวฟ่าง)	1	4,888
Khao Tok (ข้าวตอก)	1	4,888
Khao Mao (ข้าวเม่า)	1	8,888

ตารางที่ 3.1 แสดงราคาห้องพักของโครงการ La a natu bed & bakery

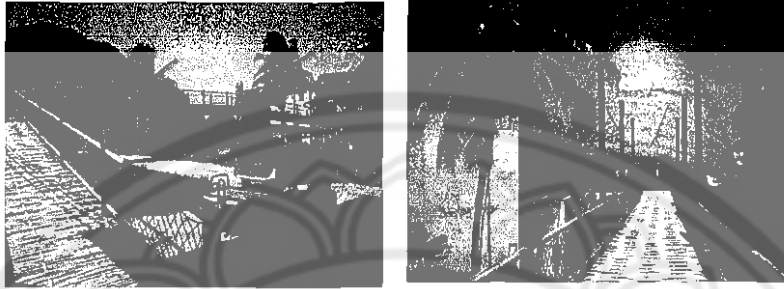
แนวคิดในการออกแบบอาคาร



รูปภาพที่ 3.2 แสดงลักษณะรูปแบบอาคารของโครงการ

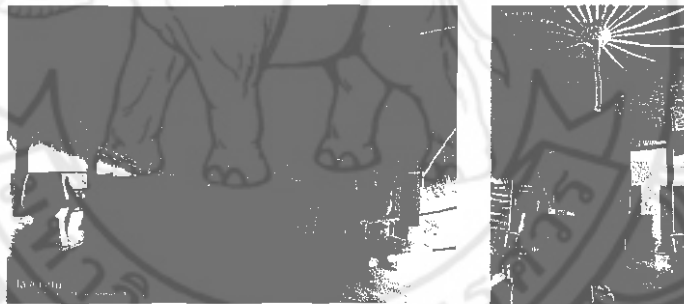
ด้วยอาคารแบบ Tropical modern กลมกลืนกับสภาพแวดล้อมที่เป็นธรรมชาติ ไม่เน้นความหรูหรา แต่เน้นความเป็นมิตรและกันเอง ท่ามกลางภูมิทัศน์ คือ ทุ่งนาสีเขียวริมทะเลชายหาด ดึงดูดผู้คนที่ต้องการเก็บเกี่ยวประสบการณ์ที่เฉพาะไม่เหมือนใคร

- Front of the house
 - Lobby



รูปภาพที่ 3.3 แสดงลักษณะรูปแบบอาคาร Lobby

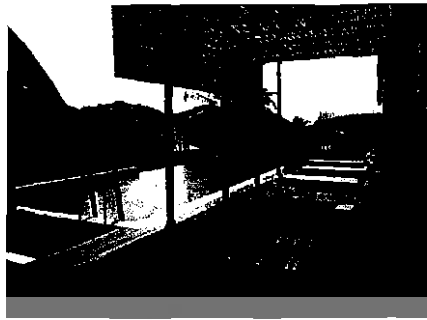
ออกแบบให้ส่วนต้อนรับอยู่ที่ชั้น 2 แล้วเข้าถึงด้วยสะพานที่สานด้วยไม้ไผ่ อาคาร Lobby ออกแบบให้หลังคาเป็นจุดเด่น ด้วยขนาดและรูปทรงที่แปลกตา สร้างให้เกิดจินตนาการถึงสิ่งที่อยู่ข้างในและดึงดูดผู้คนที่พบเห็น ลักษณะของ Lobby และวิธีการเข้าถึงถือเป็นจุดขายของโครงการ



รูปภาพที่ 3.4 แสดงลักษณะที่ว่างภายในอาคาร Lobby

พื้นที่ภายใน Lobby เป็นแบบเปิดโล่ง มีขนาดไม่ใหญ่มากนัก space ภายในถูกกำหนดด้วยรูปทรงของหลังคาเป็นหลัก จึงให้ความรู้สึกอบอุ่นและเป็นกันเอง โดยใช้วัสดุที่เป็นธรรมชาติไม่สร้างความหรูหรา แต่มีความงามที่เกิดขึ้นจากเส้นสายของวัสดุและโครงสร้าง

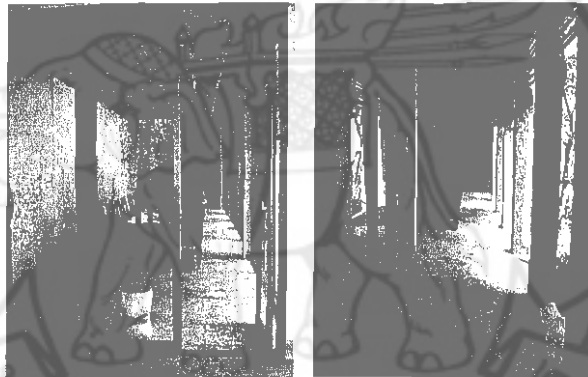
— Pool



รูปภาพที่ 3.5 แสดงลักษณะสระน้ำของโครงการ

เป็นสระน้ำรวมสำหรับผู้เข้าพัก เป็นสระแบบน้ำเกลือ มีขนาดไม่ใหญ่มากนัก สามารถเชื่อมต่อกับส่วนของ facility ได้สะดวก เน้นการออกแบบที่เรียบง่าย จากรูปทรงของสระน้ำและการใช้วัสดุที่เป็นธรรมชาติ

— ห้องประชุม/จัดเลี้ยง



รูปภาพที่ 3.6 แสดงลักษณะห้องประชุม/จัดเลี้ยง

พื้นที่สำหรับการประชุมและจัดเลี้ยง สามารถรองรับผู้ใช้ได้ 30 คน เชื่อมต่อกับส่วนบริการอาหารและเครื่องดื่มได้สะดวก เมื่อไม่ได้เปิดเครื่องปรับอากาศประตูกระจกสามารถเปิดออกได้ทุกบานเพื่อรับลมจากทะเล

- Accommodation

- Loft Suite : มีจำนวน 3 ห้อง (Nutmeg, Cinnamon, Vanilla)

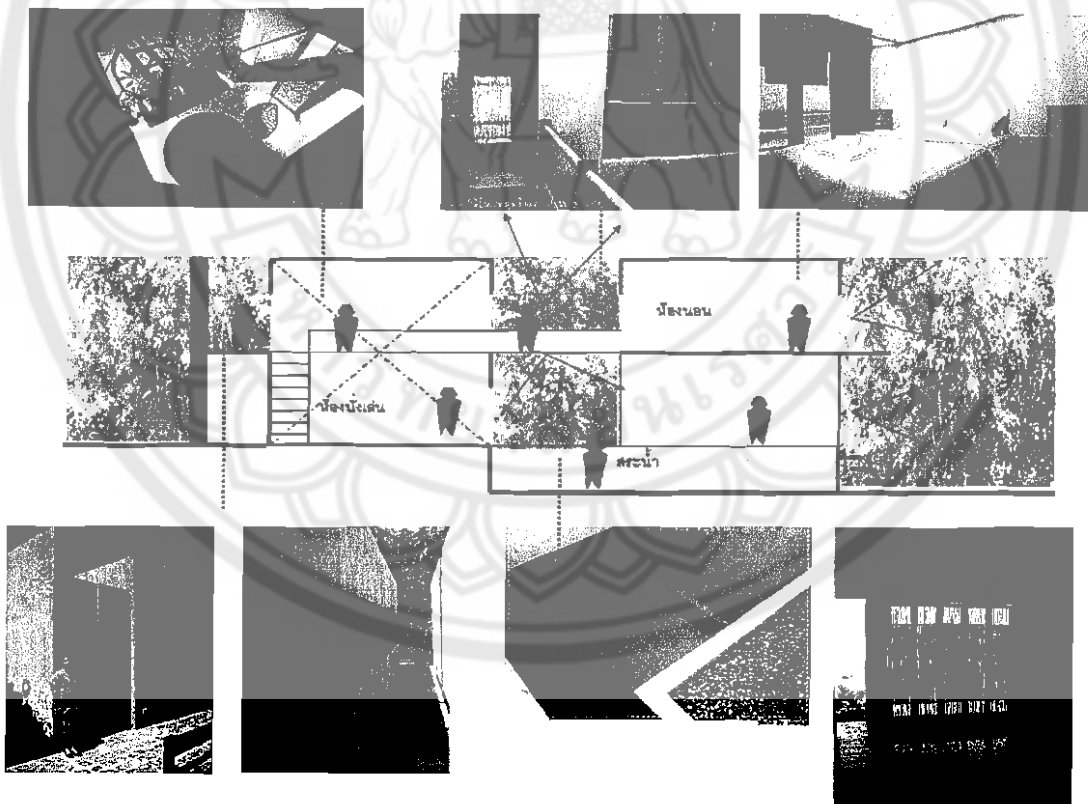
ประกอบไปด้วย

- ห้องนอน 1 ห้อง
- ห้องนั่งเล่น 1 ห้อง
- ห้องน้ำ 2 ห้อง
- อ่างจากุซซี่
- สระน้ำ



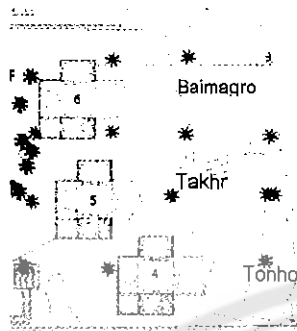
รูปภาพที่ 3.7 แสดงลักษณะห้องพักแบบ Loft Suite

ห้องพักแบบ Loft Suit สไตล์ modern จำนวน 2 ชั้น การเข้าถึงห้องพักจะเข้าถึงจากชั้น 2 เมื่อเข้าสู่ห้องพักจะพบห้องนั่งเล่นมีลักษณะ double space มีบันไดลงสู่ชั้นที่ 1 และมีทางเดินเป็นสะพานเชื่อมต่อไปสู่ส่วนห้องนอน ส่วนชั้นที่ 1 ประกอบด้วยส่วนนั่งเล่นที่เชื่อมต่อกับส่วนสระน้ำภายในห้องพัก การออกแบบให้มีการแยกส่วนของพื้นที่ ทำให้เกิด space ที่เปิดออกสู่ธรรมชาติมากขึ้น



รูปภาพที่ 3.8 แสดงลักษณะภายในห้องพักแบบ Loft Suite

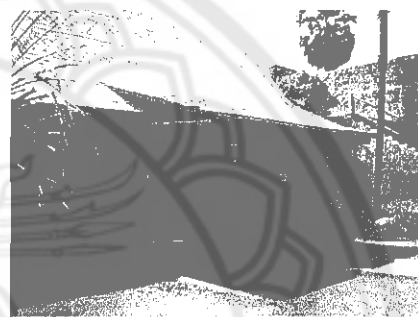
— Tropical Cottage : มีจำนวน 3 ห้อง (ต้นหอม ,ตระไคร้ ,ใบมะกรูด)



รูปภาพที่ 3.9 แสดงการวางผังห้องพักแบบ Tropical Cottage

ประกอบไปด้วย

- ห้องนอน 1ห้อง
- ห้องน้ำ 1ห้อง
- อ่างจากุซซี่
- ห้องนั่งเล่น



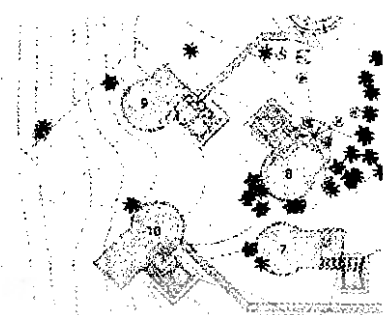
รูปภาพที่ 3.10 แสดงลักษณะห้องพักแบบ Tropical Cottage

รูปแบบสถาปัตยกรรมแบบไทลื้อแบบสมัยใหม่ มีลักษณะเป็นห้องพักชั้นเดียว ออกแบบให้กลมกลืนกับสภาพแวดล้อม ด้วยการใช้สีแบบ Earth Tone



รูปภาพที่ 3.11 แสดงลักษณะภายในห้องพักแบบ Tropical Cottage

— Tropical Village : มีจำนวน 4 ห้อง (ข้าวเหนียว , ข้าวฟ่าง , ข้าวตอก , ข้าวเม่า)

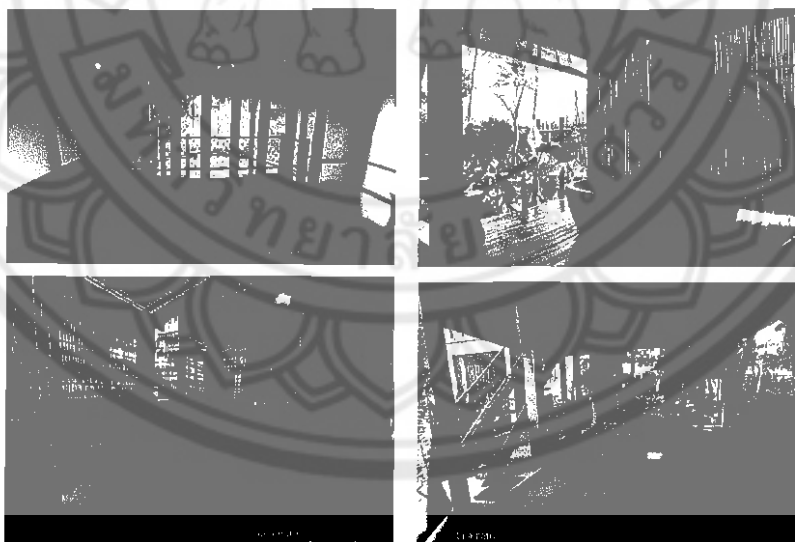


รูปภาพที่ 3.12 แสดงการวางผังและลักษณะห้องพักแบบ Tropical Village

ประกอบไปด้วย

- ห้องนอน 1 ห้อง
- ส่วนนั่งเล่น
- ห้องน้ำ 1 ห้อง
- อ่างจากุซซี่

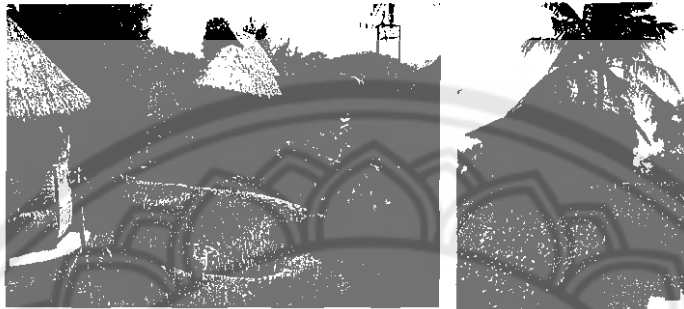
รูปแบบสถาปัตยกรรมเขตร้อนชื้น แต่มีกลิ่นอายความเป็นสมัยใหม่ ตัวอาคารยกใต้ถุนสูง เปิดโล่งเป็นส่วนรับแขก และส่วนอาบน้ำ ให้แขกที่พักได้สัมผัสกับธรรมชาติ และรับรู้ถึงวิถีชีวิต และวัฒนธรรมของคนชนบท เน้นส่วนใช้สอยมีความจำเป็นต่อการอยู่อาศัย แต่ยังคงความสะอาดสบาย



รูปภาพที่ 3.13 แสดงลักษณะภายในห้องพักแบบ Tropical Village

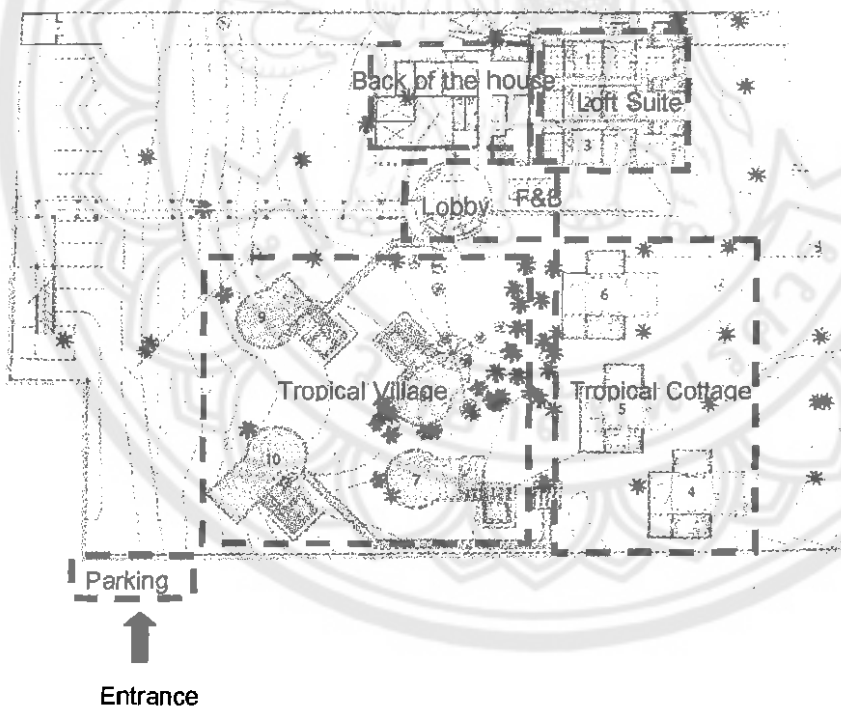
แนวคิดในการออกแบบภูมิทัศน์

มีแนวคิดจากการทำนาของชาวชนบท จึงออกแบบให้มีบรรยากาศเหมือนทุ่งนา ด้วยการปลูกต้นข้าว ตกแต่งด้วยหุ่นไล่กา และมีแนวคันทนาที่ถูกออกแบบให้เป็นทางเดินไม้เข้าสู่ห้องพัก นอกจากนี้แนวที่เข้าพัก ในช่วงฤดูเก็บเกี่ยวสามารถร่วมทำกิจกรรมเกี่ยวข้าวได้อีกด้วย ส่วนข้าวที่ได้นั้นจะนำไปใช้ในโครงการ ในฤดูที่ไม่สามารถปลูกข้าวได้จะปลูกต้นอื่นแทน เช่น โสนแอฟริกา



รูปภาพที่ 3.14 แสดงลักษณะภูมิทัศน์ของโครงการ

แนวคิดในการวางผัง



รูปภาพที่ 3.15 แสดงลักษณะการวางผังของโครงการ

- ส่วนที่จอดรถของโครงการจะอยู่บริเวณด้านนอก ผู้เข้าพักสามารถนำรถเข้าถึงได้เพียงส่วนของที่จอดรถเท่านั้น ไม่สามารถนำเข้าสู่ส่วน lobby ได้ แล้วใช้รถยนต์ไฟฟ้าในการขนส่งผู้เข้าพัก เพื่อไม่ให้เกิดเสียงรบกวนภายในโครงการ เมื่อมองจากภายในโครงการจะไม่สามารถเห็นส่วนจอดรถได้

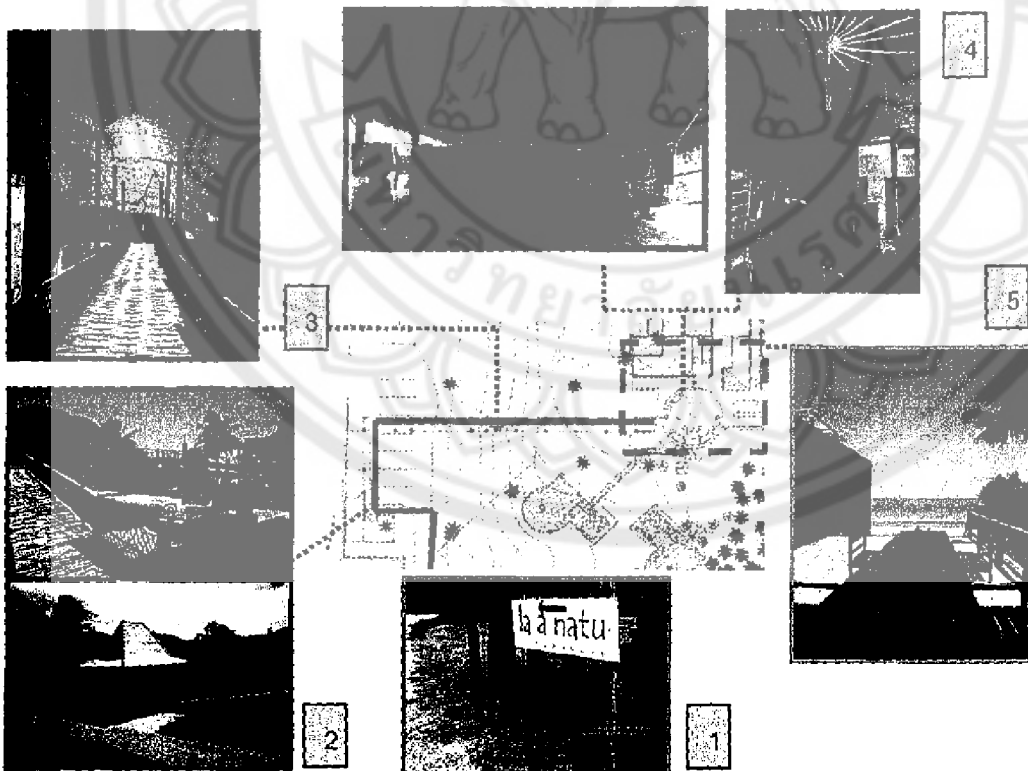
- ส่วน lobby อยู่ใจกลางของส่วนต่างๆ สามารถเชื่อมต่อกับส่วนอื่นของโครงการได้อย่างสะดวก โดยเฉพาะส่วน back of house ที่เป็นส่วนพื้นที่ของพนักงาน ทำให้พื้นที่ในการ service มีความกระชับ
- การวางผังของห้องพัก สามารถแบ่งออกเป็น 3 กลุ่ม คือ

กลุ่มที่ 1 Loft Suite เนื่องจากเป็นห้องที่มีราคาสูงที่สุด ห้องพักจึงถูกวางในบริเวณติดกับชายหาดสามารถมองเห็นทิวทัศน์ของทะเลได้อย่างชัดเจน โดยไม่มีอะไรมาบัง และเชื่อมต่อกับส่วน Facility ได้อย่างสะดวก แต่ยังคงความเป็นส่วนตัวได้ดี

กลุ่มที่ 2 Tropical Cottage เป็นห้องพักที่มีราคาสูงรองลงมาจากห้องพักแบบ Loft Suite และถูกวางในบริเวณติดกับชายหาดสามารถมองเห็นทิวทัศน์ของทะเลได้อย่างชัดเจน เช่นกัน แต่ส่วนห้องพักแบบนี้ จะมีทางเข้าห้องพักจากทางด้านหน้า ทำให้ห้องพักหลังที่อยู่ลึกที่สุดต้องเดินผ่านบ้านพักหลังอื่นๆก่อน ทำให้มีความเป็นส่วนตัวน้อยกว่าส่วน Loft Suite ที่มีทางเข้าห้องพักจากทางด้านหลัง

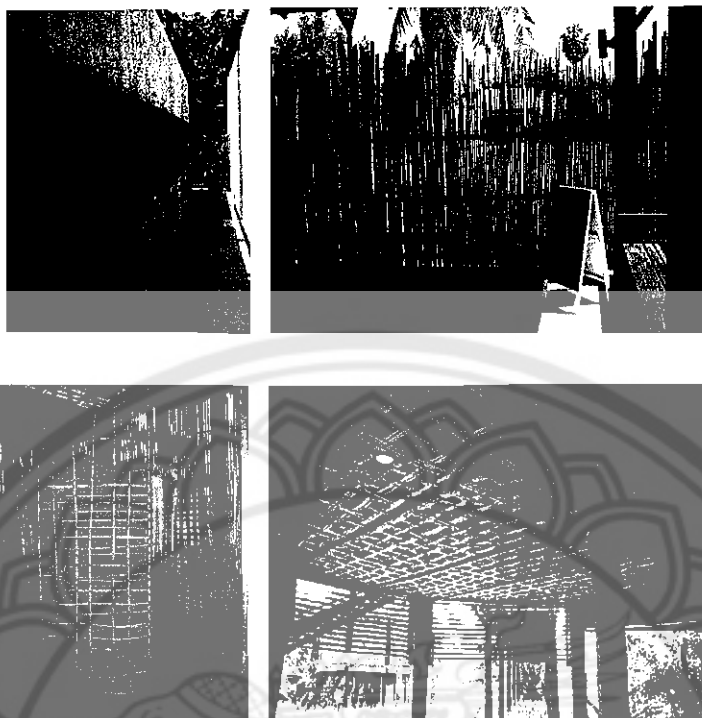
กลุ่มที่ 3 Tropical Village เป็นห้องพักที่มีราคาต่ำที่สุดในโครงการ ห้องพักจึงถูกวางในบริเวณด้านในถัดเข้ามาจากชายหาด แต่มีลักษณะเป็นบ้านพัก 2 ชั้น จึงสามารถมองเห็นทิวทัศน์ของทะเลได้ในส่วนชั้นที่ 2 ส่วนชั้นล่างสามารถมองเห็นทิวทัศน์ของทะเลได้บ้างเนื่องจากถูกส่วน Tropical Cottage บดบังทางด้านหน้า ด้วยแนวความคิดการออกแบบวางผังของบ้านพักกลุ่มนี้ ให้มีลักษณะเป็นหมู่บ้านชนบท และถูกออกแบบให้พื้นที่ชั้นล่างของบ้านพักเป็นได้ถนนเปิดโล่ง ทำให้พื้นที่ใช้สอยบางส่วนขาดความเป็นส่วนตัวไปบ้าง

การเข้าถึง



รูปภาพที่ 3.16 แสดงลักษณะการเข้าถึงของโครงการ

แนวคิดในการใช้วัสดุประกอบอาคาร



รูปภาพที่ 3.17 แสดงลักษณะวัสดุประกอบอาคาร

โดยวัสดุส่วนใหญ่เป็นวัสดุธรรมชาติ และวัสดุที่แลดูกลมกลืนกับธรรมชาติ เช่น ไม้ไผ่ (นำมาใช้โดยเทคนิคการสาน ขัด) และไม้ (การแสดงให้เห็นเส้นสายโครงสร้างไม้ ทั้งเสา และหลังคา) หลังคาใบจาก / ใบแฝก กระเบื้องดินเผา ปูนปลี้อย ในบางส่วนตกแต่งด้วยประติมากรรมแผ่นโลหะที่แสดงพื้นผิวที่ขึ้นสนิม เป็นการแสดงถึงสัจจะของวัสดุ

สรุปข้อดี-ข้อเสีย

ข้อดี

1. มีแนวคิดของโครงการที่สามารถสร้างเป็นรูปธรรมให้เห็นได้อย่างชัดเจน
2. การคำนึงถึงลักษณะรูปแบบสถาปัตยกรรมพื้นถิ่น สามารถนำมาประยุกต์ใช้ให้มีความสะดวกสบายได้
3. การออกแบบที่เข้ากันได้ดีในแต่ละส่วน

ข้อเสีย

1. ขนาดของพื้นที่ส่วนสาธารณะเช่น ส่วนต้อนรับ สระว่ายน้ำ มีขนาดที่จำกัดเกินไป ทำให้พื้นที่บางส่วนขาดความเป็นส่วนตัว

สิ่งที่นำมาใช้ในโครงการ

1. การเลือกใช้วัสดุที่เป็นธรรมชาติ รวมถึงเทคนิคการนำมาใช้ให้เกิดความสวยงาม
2. แนวคิดการออกแบบสถาปัตยกรรมที่เป็นเอกลักษณ์ และกลมกลืนกับธรรมชาติแวดล้อม

3.2.2 Anantara resort



ที่ตั้งโครงการ	43/1 ถ.เพชรเกษม หัวหิน จ.ประจวบคีรีขันธ์ 77110
เนื้อที่	36 ไร่
กลุ่มผู้ใช้โครงการ	กลุ่มลูกค้าระดับบนประเภทกลุ่มนักท่องเที่ยว
จำนวนห้องพัก	187 ห้อง

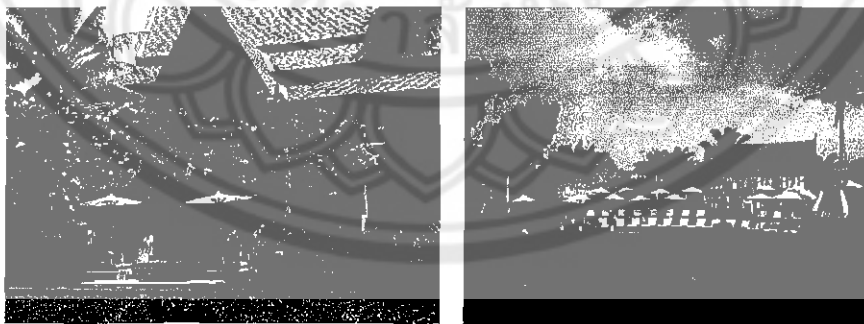
สาขา

1. Golden triangle ,Chiang Rai Thailand
2. Hua Hin , Thailand
3. Koh Samui , Thailand
4. Maldive

ส่วนประกอบของโครงการ

1. ส่วนจอดรถ
2. ส่วนโถงต้อนรับ
3. ส่วนบริการสปา
4. ส่วนอาหารและเครื่องดื่ม
5. ส่วนสำนักงาน
6. ส่วนห้องพัก

รูปแบบอาคาร และการตกแต่ง



รูปภาพที่ 3.18 แสดงรูปแบบอาคาร และการตกแต่ง

ได้นำลักษณะของสถาปัตยกรรมไทยมาใช้ เห็นได้จากรูปทรงของอาคาร หลังคา หน้าต่าง องค์ประกอบต่างๆ ไปจนถึงการเลือกใช้วัสดุประกอบอาคารที่มีลักษณะเหมือนบ้านเรือนไทย เช่น ไม้ กระเบื้อง ดินเผา เป็นต้น ด้วยรูปแบบสถาปัตยกรรมไทย สามารถดึงดูดนักท่องเที่ยวชาวต่างชาติไปเป็นอย่างมาก



ลักษณะภายในมี space ที่เกิดจากทรงหลังคาแบบไทย แสดงให้เห็นโครงสร้างที่สวยงาม พื้นและเฟอร์นิเจอร์ส่วนใหญ่เป็นไม้เพื่อให้ได้กลิ่นอายความเป็นไทย

รูปภาพที่ 3.19 แสดงลักษณะที่ว่างภายใน

การให้บริการ

การให้บริการแก่ผู้เข้าพัก นอกจาก facility โดยทั่วไปที่สถานพักตากอากาศมีแล้ว โครงการนี้ยังมีบริการพิเศษสำหรับคู่รักที่ต้องการสถานที่เพื่อจัดงานแต่งงานบนชายหาดส่วนตัว ท่ามกลางวิวคลื่นที่เงียบสงบ สายลมพัดเบาๆ ถูกปกคลุมด้วยท้องฟ้าที่สดใส คือ ความงามที่บริสุทธิ์ สู่ขั้นแรกของการใช้ชีวิตคู่ร่วมกัน



รูปภาพที่ 3.20 แสดงรูปแบบการจัดงานแต่งงาน

รูปแบบการจัดงานสามารถจัดงานได้ทั้งพิธีแบบไทย พิธีแบบคริสต์ และสามารถปรับเปลี่ยนได้ตามความต้องการของคู่บ่าวสาว สถานที่จัดงานสามารถจัดได้เกือบทุกที่ตามความต้องการ เช่น ในสวน ริมชายหาด หรือริมสระน้ำ

Wedding package

Package A : Western wedding

- lagoon garden or the beach
- Cabana setup with flower decorations
- Floral archway
- Bridal bouquet
- Groom's corsage
- Five-pound wedding cake
- One bottle of champagne
- Three nights' upgrade to Anantara Suite or Lagoon Room (subject to availability)
- Romantic candlelit dinner for two
- Aromatic massage for two (can be changed to hairstyling and makeup before your ceremony)
- Free flow of soft drinks or herbal drinks during the ceremony (up to 40 guests)
- 36 digital wedding photos with CD
- Live musical accompaniment during the ceremony
- In-room breakfast

Package Price

Low Season: THB70,000++

High Season (November-April) : THB75,000++

Package B : Thai wedding

- Monk ceremony with food and aims
- Cabana set up with floral decorations for the sacred water ceremony
- Floral archway
- Bridal bouquet
- Groom corsage
- 5-pound wedding cake
- 1 bottle of Champagne
- Three nights upgrade to Anantara Suite or Lagoon (subject to availability)
- Romantic candle light dinner for two
- Aromatic massage for two (can be changed to hair and make up
- Free flow of soft drink or herbal drink during the ceremony (Maximum 40 people)
- 36 digital wedding photo with CD
- Musician to play during the ceremony

- In-room breakfast

Package Price

Low Season: THB 75000++

High Season(November-April): THB 80000++

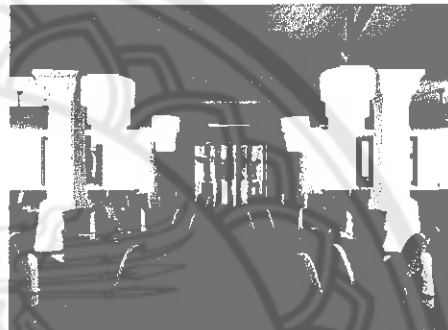
ส่วนบริการอาหารและเครื่องดื่ม

โรงแรมมีภัตตาคารจำหน่ายอาหารไทยและต่างประเทศ บาร์ ค็อกเทลเล้าจ์ และห้องจัดเลี้ยงเพื่อให้บริการแก่ผู้เข้าพักและลูกค้าทั่วไปดังนี้

- Baan Thalia

Dinner: 18:30–22:30

Ground floor



รูปภาพที่ 3.21 แสดงลักษณะภัตตาคาร Baan Thalia



รูปภาพที่ 3.22 แสดงลักษณะภัตตาคาร Issara

- Issara

เปิดบริการ : 06:30–10:30

Ground floor

Thai and international cuisine

- Sunny breakfast on the terrace
- lazy lunch
- candle-lit dinners

- Sai Thong

Lunch: 12:00–17:00; Dinner: 18:30–22:30

Beachside

- Relaxed dining next to the beach,
- seafood and steak grilled
- Fine wines



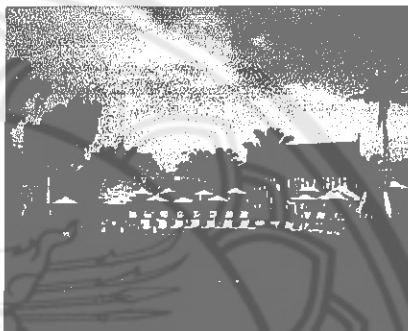
รูปภาพที่ 3.23 แสดงลักษณะภัตตาคาร Sai Thong

- Sala Siam
เปิดบริการ : 10:30–24:00
 - สถานที่พบปะสังสรรค์ก่อน dinner cocktail
 - สถานที่เลี้ยงฉลองสุดท้ายของคืน



รูปภาพที่ 3.24 แสดงลักษณะภัตตาคาร Sala Siam

- Loy Nam
เปิดบริการ : 07:00–19:00
Poolside, Main Pool
 - Swim up to the bar for drink and a light snack



รูปภาพที่ 3.25 แสดงลักษณะภัตตาคาร Loy Nam

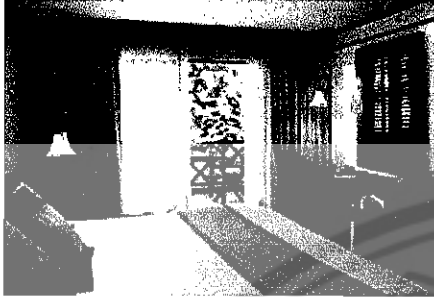
ขนาดของภัตตาคาร และส่วนจัดเลี้ยง

ภัตตาคาร		ขนาดความจุ (ที่นั่ง)
ประกอบด้วย:	Issara Café	146
	Baan Thalia	52
	Sala Siam	68
	Rim Nam	54
	Loy Nam	22
	Saithong	70
	Lagoon	26
ห้องจัดเลี้ยงและห้องจัดสัมมนา		ขนาดความจุ (คน)
ประกอบด้วย:	Ruen Thon	60
		40
	<i>Ruen Thai</i>	
	Ruen Than	30
	Ruen Anantara	100
	Ruen Nok	35

ตารางที่ 3.2 ตารางแสดงขนาดของภัตตาคาร และส่วนจัดเลี้ยง

รูปแบบห้องพัก

- Deluxe Garden View



แทรกตัวอยู่ท่ามกลางสวนอันเขียวชอุ่มของรีสอร์ท มีระเบียงภายนอกที่เป็นส่วนตัวสำหรับมือเย็นยามพระอาทิตย์อัสดง ภายในออกแบบให้มีกลิ่นอายของศิลปะและวัฒนธรรมไทย มีพื้นที่รวมประมาณ 32 ตารางเมตร

รูปภาพที่ 3.26 แสดงลักษณะห้องพักแบบ Deluxe Garden View

- Deluxe Sea View

ห้องพักติดทะเลสามารถเห็นทิวทัศน์ของอ่าว และสวน, มีระเบียงส่วนตัวประกอบไปด้วย dining furniture สำหรับมือเย็นยามพระอาทิตย์อัสดง มีพื้นที่รวมประมาณ 32 ตารางเมตร, การออกแบบได้รับแรงบันดาลใจมาจาก ศิลปะไทยยุคเก่าของหมู่บ้านที่เคยอยู่มาก่อนในพื้นที่



รูปภาพที่ 3.27 แสดงลักษณะห้องพักแบบ Deluxe Sea View

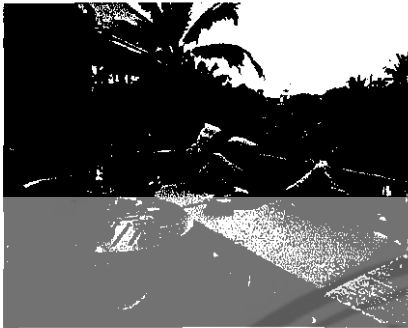
- Deluxe Premium



รูปภาพที่ 3.28 แสดงลักษณะห้องพักแบบ Deluxe Premium

มีระเบียงส่วนตัวที่เชื่อมต่อกับสวน และชายหาด ทำให้สามารถเข้าถึงชายหาดได้โดยตรง หน้าต่างเลื่อนบานใหญ่ทำให้เห็นทิวทัศน์ของสวนอันนันทราที่เขียวชอุ่มได้อย่างชัดเจน และสามารถเปิดออกสู่ระเบียงส่วนตัวที่ประกอบไปด้วย dining furniture สำหรับมือเย็นยามพระอาทิตย์อัสดง. ภายในออกแบบสไตล์ไทยประยุกต์ ประตูห้องน้ำสามารถเปิดออกเพื่อเชื่อมต่อที่ว่างกับสวนเตียงนอน ทำให้ภายในมีความโรแมนติก

- Superior Lagoon

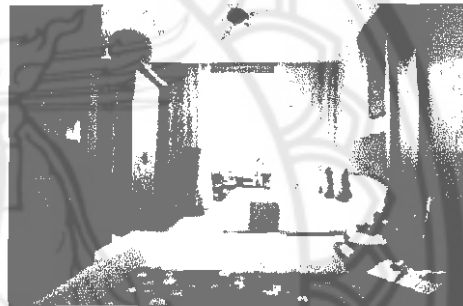


ประตูเลื่อนบานใหญ่เปิดออกสู่ระเบียงส่วนตัวสำหรับมือเย็นยามพระอาทิตย์อัสดง. ห้องนอนตกแต่งแบบไทยดั้งเดิม และปูพื้นด้วยไม้เนื้อแข็ง เพื่อเพิ่มความหรูหราประตูห้องน้ำสามารถเปิดออกเพื่อเชื่อมต่อที่ว่างกับสวนเตียงนอน มีอ่างแช่ตัวขนาดใหญ่สำหรับ 2 คน เป็นช่วงเวลาแห่งการพักผ่อนที่ดีเยี่ยม

รูปภาพที่ 3.29 แสดงลักษณะห้องพักแบบ Superior Lagoon

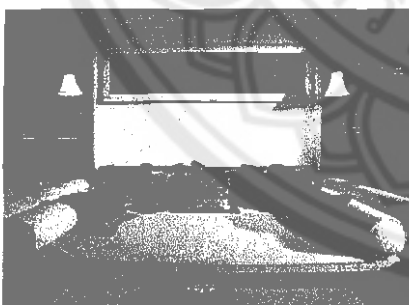
- Deluxe Lagoon

มีฝ้าเพดานสูง และหน้าต่างขนาดใหญ่ เปิดออกสู่ระเบียงส่วนตัว ประกอบด้วย built-in sofas สามารถมองเห็นสวน และ lagoon ได้ชัดเจน. ห้องนอนตกแต่งแบบไทยดั้งเดิม และปูพื้นด้วยไม้เนื้อแข็ง อ่างแช่ตัวขนาดใหญ่พิเศษ เพิ่มความโรแมนติกและเป็นส่วนตัว



รูปภาพที่ 3.30 แสดงลักษณะห้องพักแบบ Deluxe Lagoon

- Anantara Sweet



ห้องพักแบบพิเศษสำหรับคู่รักมีการตกแต่งแบบหรูหรา มีความเป็นส่วนตัว สามารถมองเห็นวิวทะเลได้อย่างชัดเจน

รูปภาพที่ 3.31 แสดงลักษณะห้องพักแบบ Anantara Sweet

ประโยชน์ต่อโครงการ

1. รูปแบบพื้นที่ใช้สอยและรายละเอียดการบริการในส่วนการบริการจัดงานแต่งงาน เพื่อใช้ในการวิเคราะห์ข้อมูลของโครงการ
2. แนวคิดการออกแบบพื้นที่ใช้สอยส่วนต่างๆในโครงการ

3.2.3 Evason resort & spa



EVASON

ที่ตั้งโครงการ ตำบลปากน้ำปราน อำเภอบรรณบุรี จังหวัดประจวบคีรีขันธ์ 77120

กลุ่มผู้ใช้โครงการ นักท่องเที่ยวทั้งชาวไทยและชาวต่างชาติ

ส่วนประกอบของโครงการ

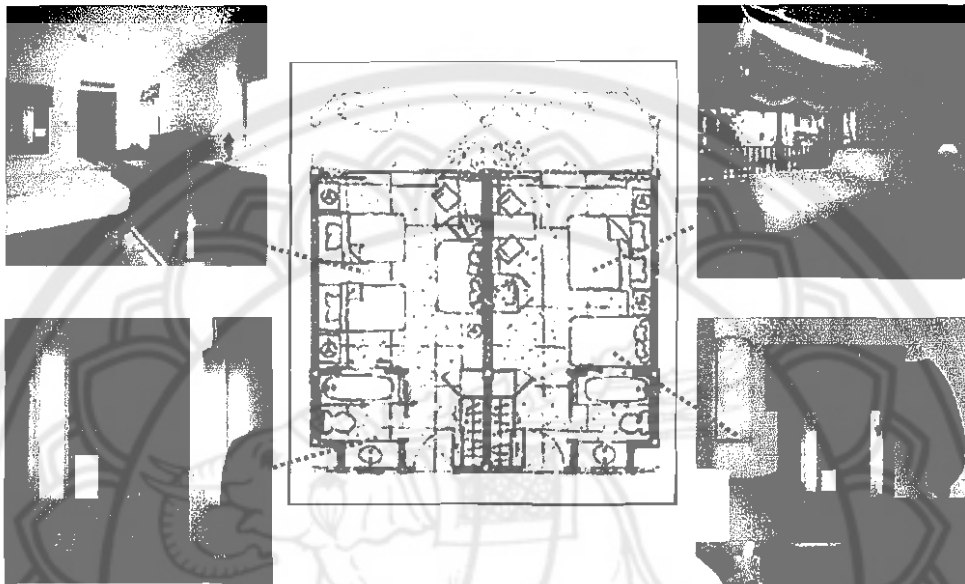
- Front of the house
 - ส่วนโถงต้อนรับ
 - ส่วนบริการสปา
 - Evason spa
 - Six senses spa
 - ส่วนอาหารและเครื่องดื่ม
 - Villa dining
 - The Other Restaurant
- Accommodation
 - Pool villa
 - Romantic beach front
 - Evason room
 - The evason studio
(Evason Hideaway)
 - Pool villa
 - Pool villa Suite
 - Duplex Pool Villa Suite
 - Two Bedroom Pool Villa Suite
- Back of the house
 - ส่วนสำนักงาน
 - ส่วนจอดรถ
 - ส่วนบริการ

รูปแบบห้องพัก

การออกแบบห้องพักที่คำนึงถึงการพักผ่อนที่มีความโรแมนติกและเป็นส่วนตัว เน้นการใช้วัสดุธรรมชาติที่แสดงให้เห็นลวดลายของเนื้อไม้

Evason

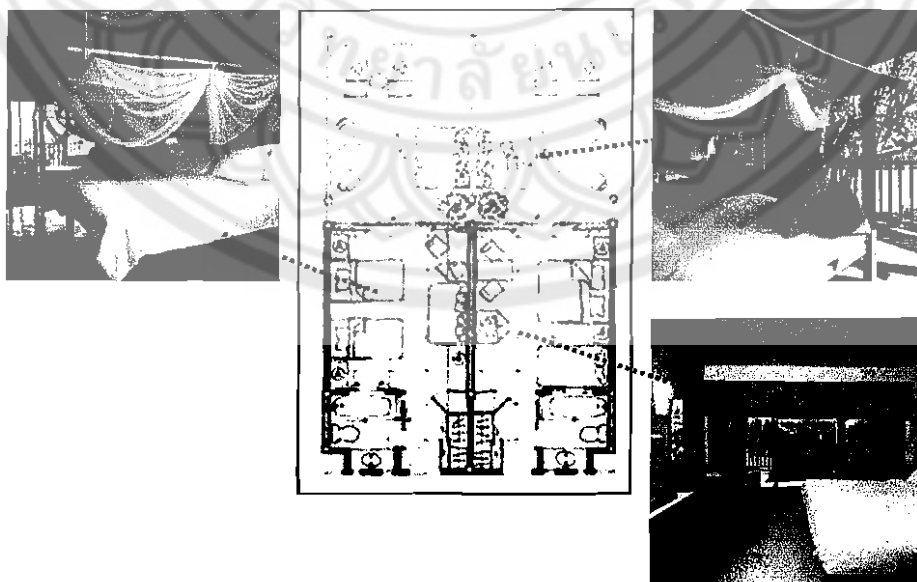
- Evason Room



รูปภาพที่ 3.32 แสดงลักษณะห้องพักแบบ Evason Room

- The Evason Studio

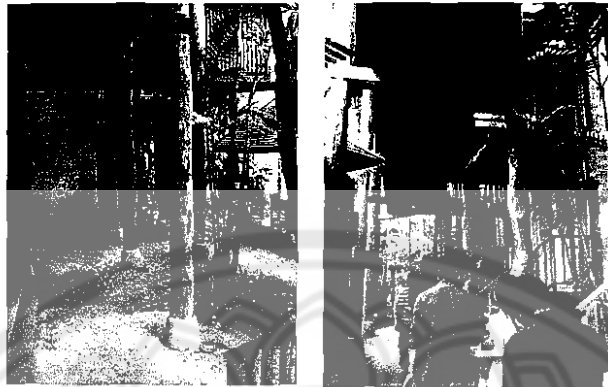
เน้นการใช้สอยภายนอกจึงออกแบบให้ส่วนระเบียงมีพื้นที่มากขึ้น



รูปภาพที่ 3.33 แสดงลักษณะห้องพักแบบ The Evason Studio

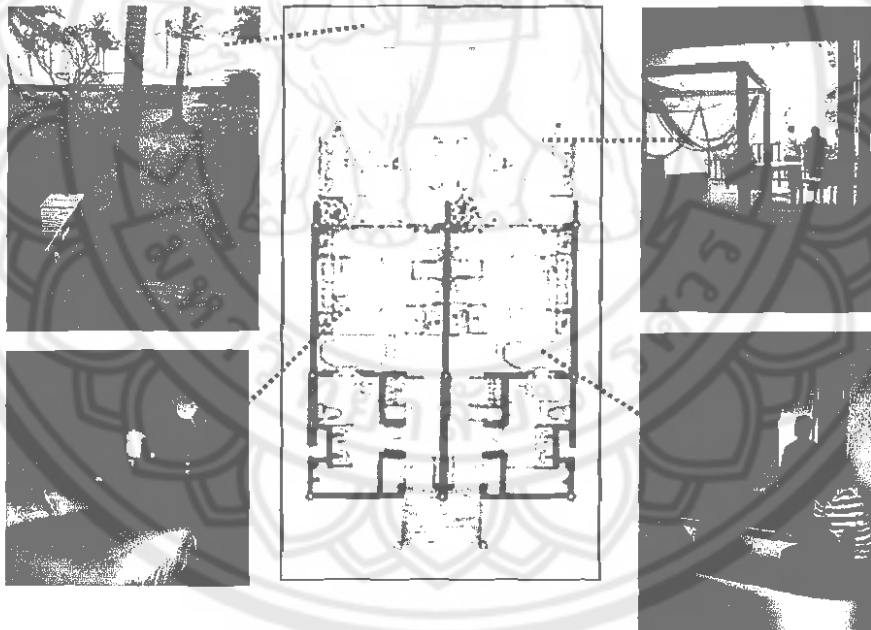
- The Evason Romantic Beachfront Studio

ลักษณะภายนอกของห้องพัก มี space ที่สูงโปร่ง และแสดงให้เห็นโครงสร้างไม้



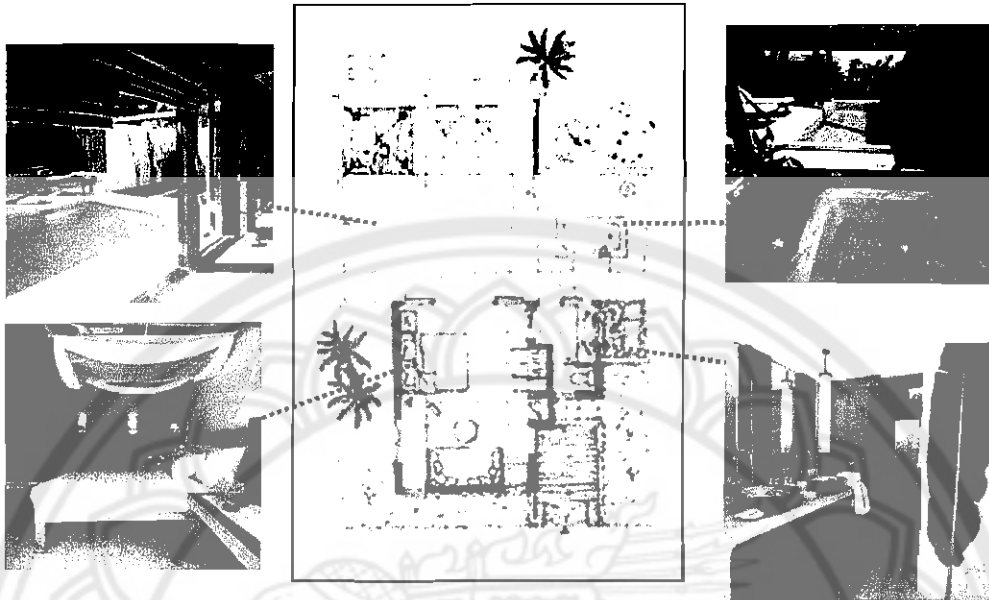
รูปภาพที่ 3.34 แสดงลักษณะห้องพักแบบ The Evason Romantic Beachfront Studio

ลักษณะภายในของห้องพัก สามารถมองเห็นวิวทัศนียภาพทะเลได้ ตั้งแต่ในส่วนของห้องน้ำ ห้องนอน จนถึงระเบียงภายนอก



รูปภาพที่ 3.35 แสดงลักษณะภายในห้องพักแบบ The Evason Romantic Beachfront Studio

- The Evason Pool Villa



รูปภาพที่ 3.36 แสดงลักษณะภายในห้องพักแบบ The Evason Pool Villa

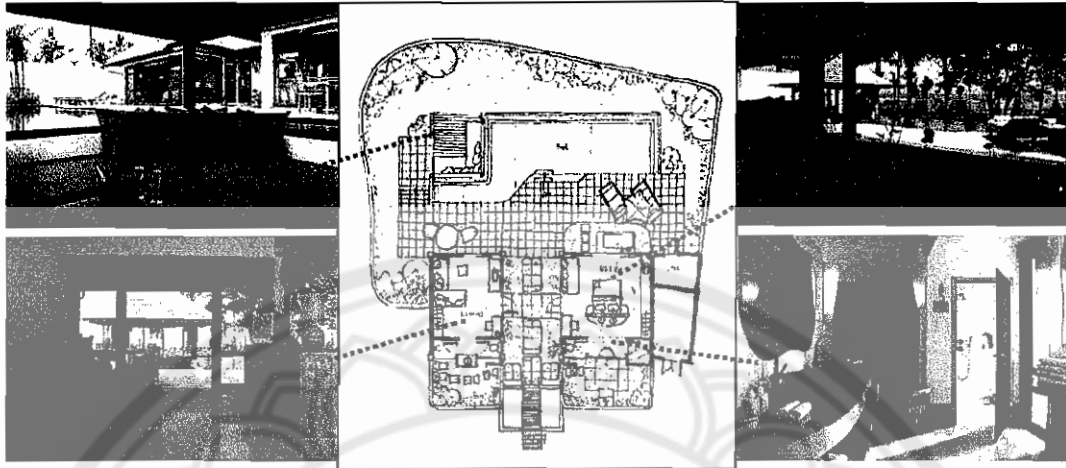
Evason Hideaway

- Pool Villa



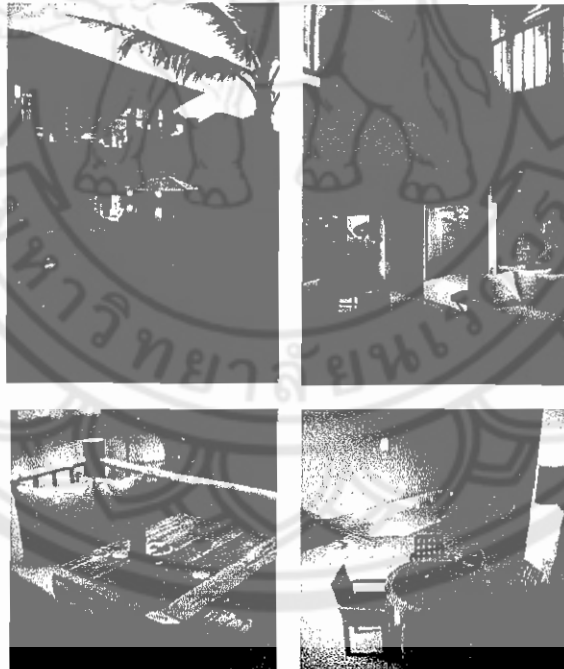
รูปภาพที่ 3.37 แสดงลักษณะภายในห้องพักแบบ Pool Villa

- Pool Villa Suite

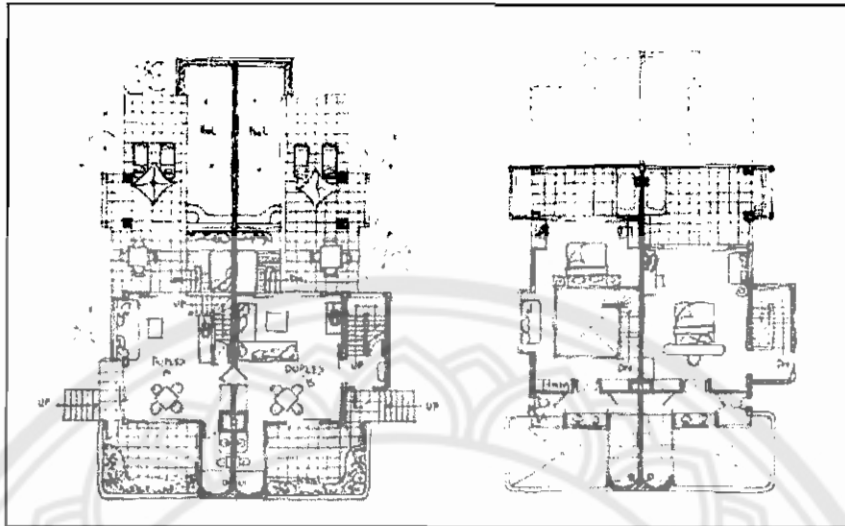


รูปภาพที่ 3.38 แสดงลักษณะภายในห้องพักแบบ Pool Villa Suite

- Duplex Pool Villa Suite

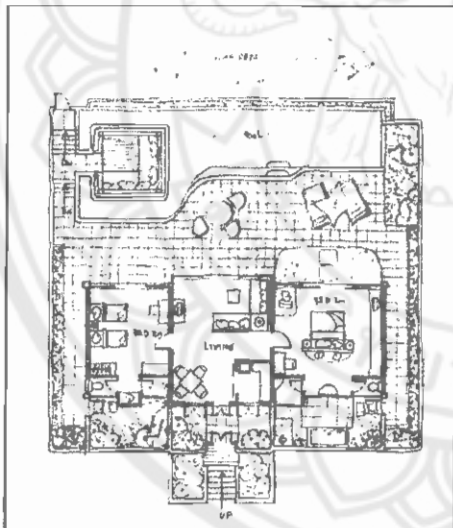


รูปภาพที่ 3.39 แสดงลักษณะภายในห้องพักแบบ Duplex Pool Villa Suite



รูปภาพที่ 3.40 แสดงผังพื้นที่ห้องพักแบบ Duplex Pool Villa Suite

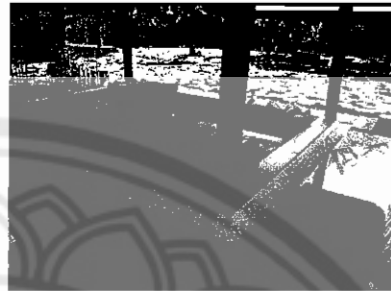
- Two Bedroom Pool Villa Suite



รูปภาพที่ 3.41 แสดงผังพื้นที่และลักษณะห้องพักแบบ Duplex Pool Villa Suite

ส่วน Facility

- อาหารและเครื่องดื่ม
- Villa Dining



รูปภาพที่ 3.42 แสดงลักษณะ Villa Dining

ออกแบบให้ส่วนนั่งทานอาหารมีลักษณะเหมือนศาลาจมอยู่ในสระน้ำ ทำให้มีความรู้สึกใกล้ชิดกับธรรมชาติมากขึ้น



การออกแบบ landscape ให้เสมือนเป็นม่านบังพื้นที่บริเวณส่วนทานอาหาร ทำให้พื้นที่บริเวณนั้นมีความเป็นส่วนตัวมากขึ้น

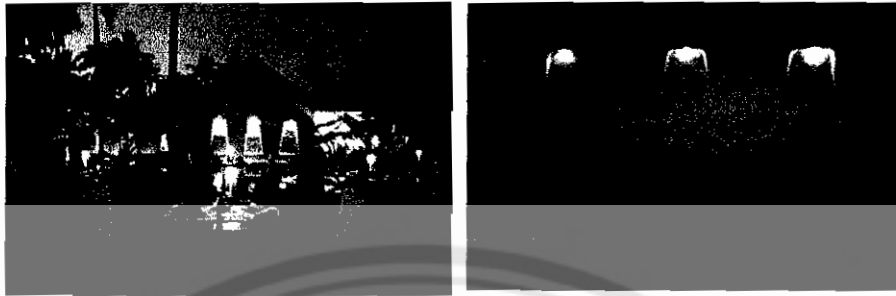
รูปภาพที่ 3.43 แสดงลักษณะ landscape

ส่วนผ้าเพดานบุด้วยใบสั๊กแห้ง ทำให้เกิดพื้นผิวที่สวยงามแปลกตาและแลดูเป็นธรรมชาติ



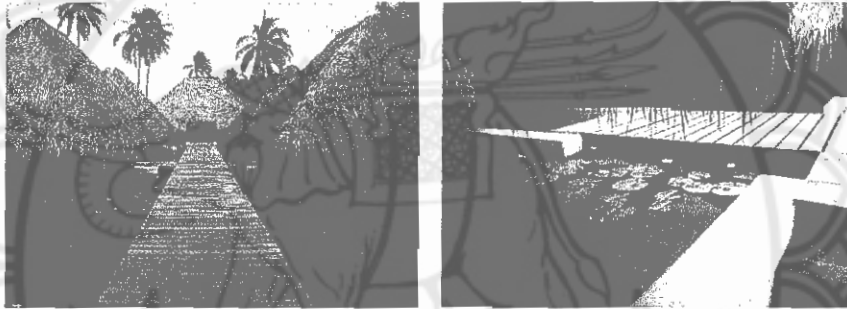
รูปภาพที่ 3.44 แสดงลักษณะการใช้วัสดุประกอบอาคาร

— The Other Restaurant



รูปภาพที่ 3.45 แสดงลักษณะของ The Other Restaurant

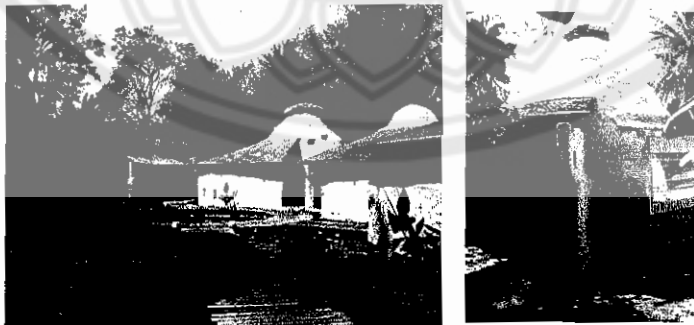
● Six Senses Spa



รูปภาพที่ 3.46 แสดงลักษณะของ Six Senses Spa

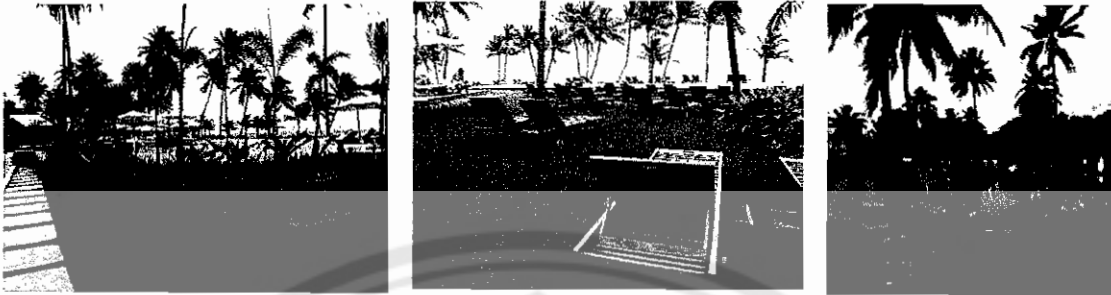
ด้วยลักษณะของหลังคาที่มีชายคาอยู่ในระดับต่ำ ทำให้คนที่เดินอยู่ภายนอกไม่สามารถมองเห็นพื้นที่ส่วนทำสปาได้ ทำให้พื้นที่ที่มีความเป็นส่วนตัว

● Earth Spa by Six Senses



รูปภาพที่ 3.47 แสดงลักษณะของ Earth Spa

- Swimming Pool



รูปภาพที่ 3.48 แสดงลักษณะของ Swimming Pool

- ส่วนบริการจัดงานแต่งงาน

เป็นบริการพิเศษของโครงการสำหรับคู่รักที่ต้องการจัดงานแต่งงานในบรรยากาศสบายๆ ทางโครงการมีบริการสถานที่สำหรับทำพิธีแต่งงาน และจัดเลี้ยงฉลอง สามารถปรับเปลี่ยนรูปแบบงานได้ตามต้องการ พื้นที่ที่สามารถจัดงานได้ ได้แก่ ริมชายหาด ริมสระน้ำ หรือแม้แต่ในห้องพัก

Wedding package

Evason Wedding Package A : THB 38,000++

- Ceremonial set up and decoration
- Master of ceremony
- Bridal bouquet
- Tree planting ceremony in Evason Garden
- Romantic dinner for two
- One bottle of champagne
- One night complimentary room - Evason studio
- Romantic breakfast in room
- Butler service

Evason Wedding Package .: THB 65,000++

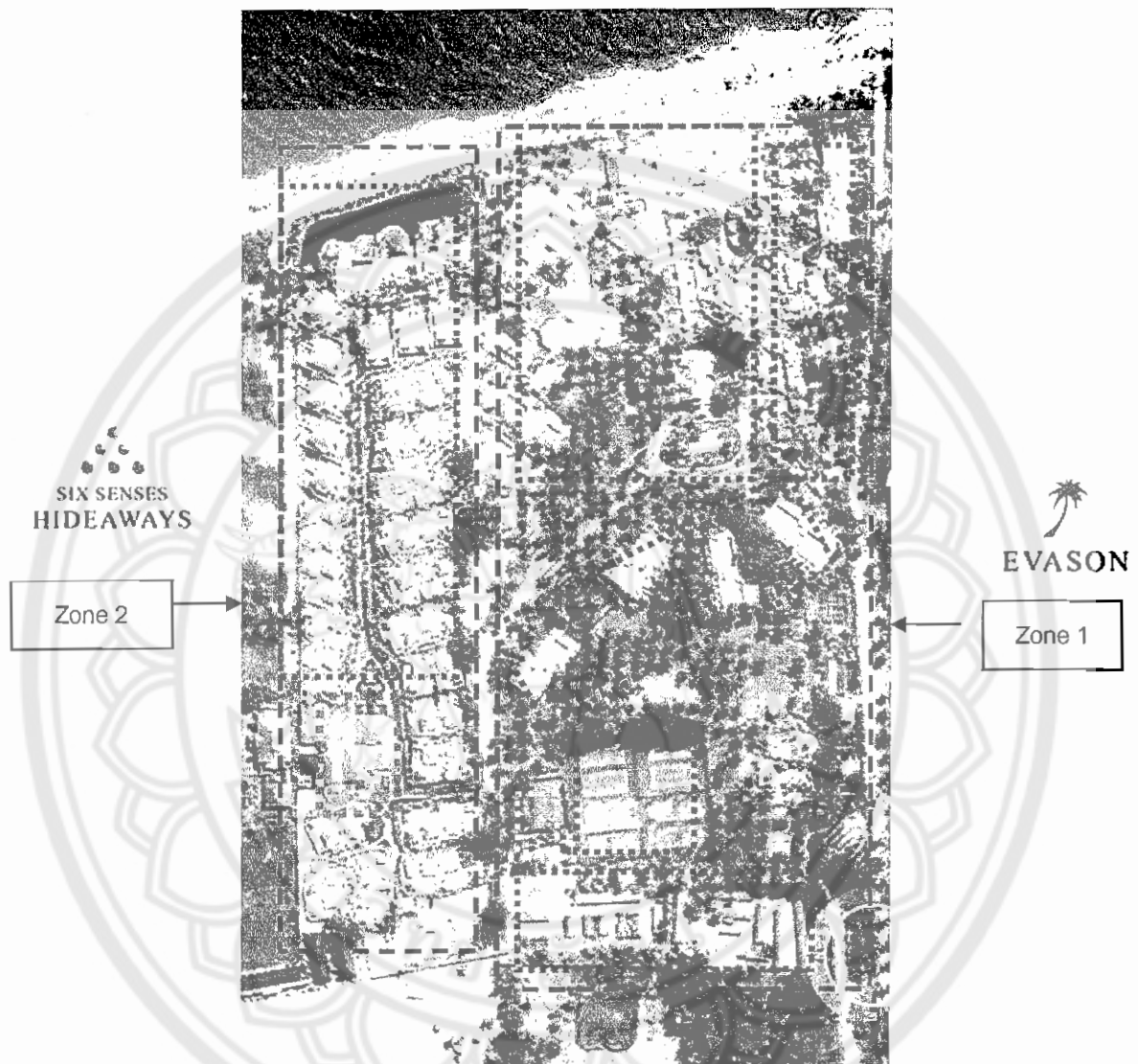
- Ceremonial set up and decoration
- Master of ceremony
- Bridal bouquet
- Tree planting ceremony in Evason Garden
- Romantic dinner for two
- One bottle of champagne

- One night complimentary room – Romantic Beach Front
- Wedding music by Thai musicians – 1 hour
- Evason wedding certificate
- Sparkling wine in room on arrival
- Oriental massage 50 min. for two at six senses spa
- Photography during ceremony 4 rolls \
- Wedding cake vanilla 2 pounds
- Romantic breakfast in room
- Butler service

Evason Wedding Package C : THB 95,000++

- Unigue floral arrangement with Evason style
- Master of ceremony
- Bridal bouquet
- Corsage for couple's parents and groom
- Tree planting ceremony in Evason Garden
- candlelit dinner in villa with canapés and a complimentary cocktail for two
- One bottle of champagne
- One night complimentary room – Romantic Beach Front
- 1 set of classical Thai Dancing
- Evason wedding certificate
- Sparkling wine in room on arrival
- an exotic Bath Ritual and Holistic Massage for two 1 hour and 20 minutes for two
- Photography during ceremony 4 rolls \
- Wedding cake vanilla 5 pounds
- Romantic breakfast in room
- Gift voucher
- Butler service

แนวคิดในการวางผัง



รูปภาพที่ 3.49 แสดงลักษณะการวางผังของโครงการ

- การวางผังของโครงการจะแยกออกเป็น 2 zone คือ zone 1 ซึ่งเป็นส่วนแรกที่จะสร้างขึ้น ต่อมาโครงการมีการขยายตัวเพิ่มขึ้นเป็น zone 2 คือ Evason Hideaway เป็นโครงการที่เน้นความเป็นส่วนตัวของผู้เข้าพักมากกว่าส่วนแรก

Zone 1

สีม่วง : ส่วนที่จอดรถของโครงการจะอยู่บริเวณด้านหน้า ผู้เข้าพักสามารถนำรถเข้าถึงได้เพียงส่วนของ lobby เท่านั้น ไม่สามารถนำเข้าสู่ภายในโครงการได้

สีเหลือง: ส่วนต้อนรับ ซึ่งเป็นจุดแรกที่ผู้เข้าพักมาถึง ใช้ในการติดต่อห้องพัก และแยกผู้เข้าพักระหว่างส่วน Evason และ Evason Hideaway

สีน้ำเงิน: ส่วนห้องพัก ทั้งแบบ Pool villa , Romantic beach front , Evason room ,The evason studio

สีส้ม: ส่วน Facility ของโครงการ ได้แก่ ส่วน Evason spa , Pool , Restaurant , Tennis court และ ห้องประชุม

Zone 2

สีเขียว: ส่วน facility ของโครงการ ได้แก่ ส่วนต้อนรับ ,Restaurant

สีชมพู: ส่วนห้องพัก Pool villa ,Pool villa Suite, Duplex Pool Villa Suite, Two Bedroom Pool Villa Suite เป็นการวางผังตามแนวยาวที่ยังคงความเป็นส่วนตัวได้ จากการออกแบบ landscape และทางเดินที่มีระยะกว้าง

ประโยชน์ต่อโครงการ

1. แนวคิดการออกแบบพื้นที่ใช้สอยให้มีความสงบและเป็นส่วนตัว
2. การใช้วัสดุที่เป็นที่เป็นธรรมชาติในการประกอบอาคาร เช่น การใช้วัสดุจากดิน ,ไม้
3. รายละเอียดการบริการในส่วนการบริการจัดงานแต่งงาน เพื่อใช้ในการวิเคราะห์ข้อมูลของโครงการ



3.2.4 Four Season Resort



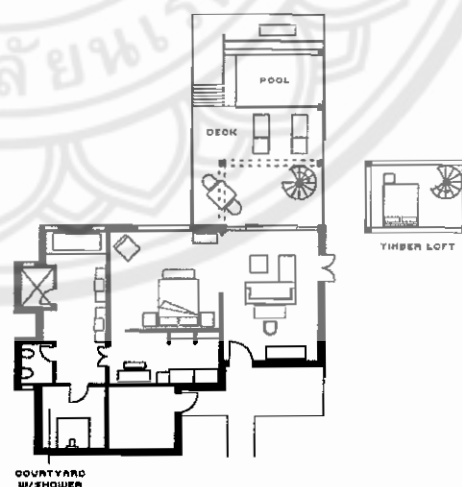
ที่ตั้งโครงการ	Human Resources Baa Atoll Republic of Maldives
จำนวนห้องพัก	106 ห้อง
กลุ่มผู้ใช้โครงการ	คู่แต่งงาน / คู่อันเนื่อง

ลักษณะของโครงการ

เป็นสถานพักตากอากาศ ที่ตั้งอยู่บนหมู่เกาะมัลดีฟส์ที่มีชื่อเสียง มีธรรมชาติที่สวยงามและเงียบสงบ เพียงพร้อมด้วยสิ่งอำนวยความสะดวกและบริการต่างๆอย่างครบครัน ได้แก่ บริการงานแต่งงานสำหรับคู่วิวาห์ บริการห้องจัดเลี้ยง บริการพี่เลี้ยงเด็ก สิ่งอำนวยความสะดวกสำหรับผู้พิการ บริการนวด-สปา เป็นต้น นอกจากนี้ส่วนของห้องพักยังสามารถสัมผัสธรรมชาติได้อย่างใกล้ชิด และมีความเป็นส่วนตัว วัสดุประกอบอาคารส่วนใหญ่ใช้วัสดุจากธรรมชาติ

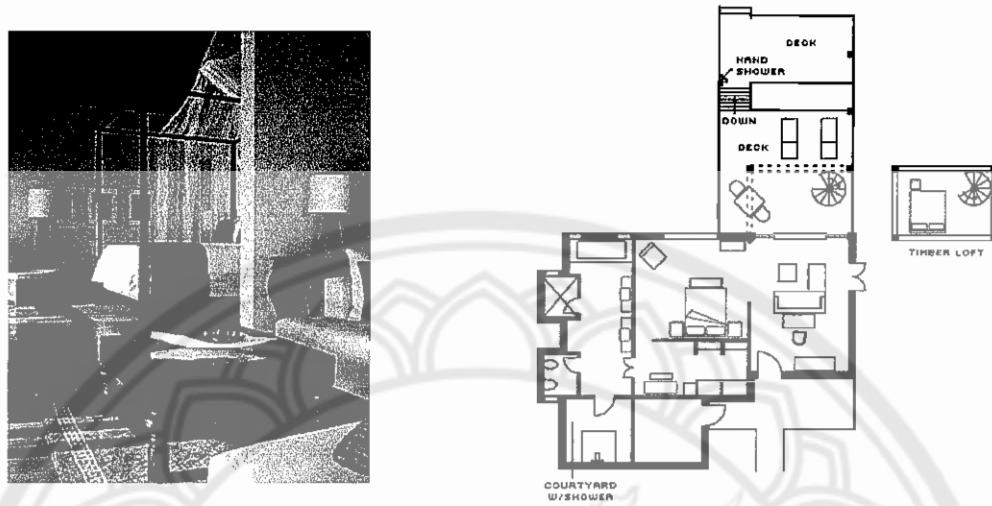
- **ห้องพัก**

- Sunset Water Villa with Pool : 86 m² / 925 sq.ft.



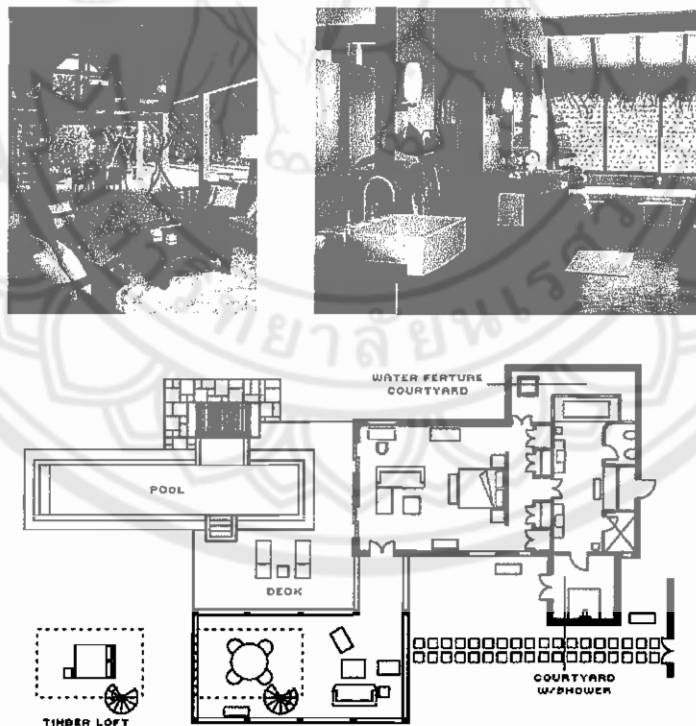
รูปภาพที่ 3.50 แสดงทัศนียภาพและผังพื้นที่ของห้องพักแบบ Sunset Water Villa with Pool

- Sunrise Water Villa : 86 m² / 925 sq.ft.



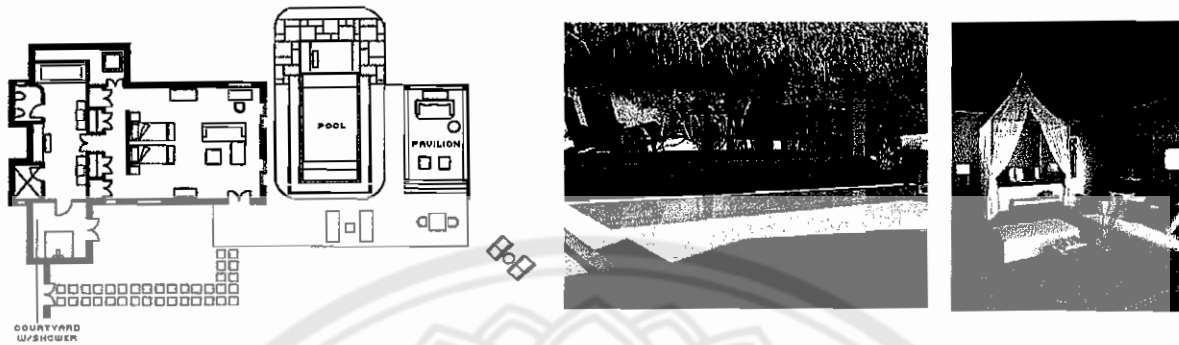
รูปภาพที่ 3.51 แสดงทัศนียภาพและผังพื้นที่ของห้องพักแบบ Sunset Water Villa

- Beach Villa with Pool : 137 m² / 1,475 sq.ft.



รูปภาพที่ 3.52 แสดงทัศนียภาพและผังพื้นที่ของห้องพักแบบ Beach Villa with Pool

- Beach Bungalow with Pool : 75 m² / 807 sq.ft.



รูปภาพที่ 3.53 แสดงทัศนียภาพและผังพื้นที่ของห้องพักแบบ Beach Bungalow with Pool

- Two-Bedroom Koimala Land and Ocean Villa : 280 m² / 3,014 sq.ft.



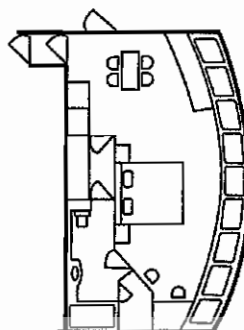
รูปภาพที่ 3.54 แสดงทัศนียภาพและผังพื้นที่ของห้องพักแบบ Two-Bedroom Koimala Land and Ocean Villa

- Sunrise Two-Bedroom Water Villa : 310 m² / 3,337 sq.ft.



รูปภาพที่ 3.55 แสดงทัศนียภาพและผังพื้นที่ของห้องพักแบบ Sunrise Two-Bedroom Water Villa

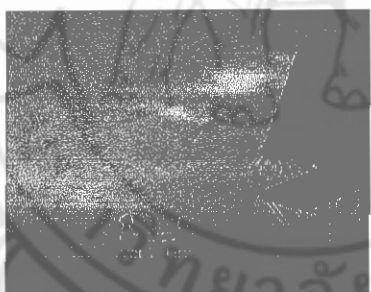
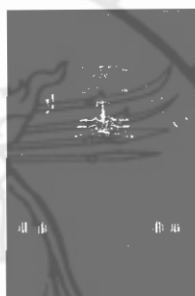
— Explorer Suite : 45 m² / 484 sq.ft.



รูปภาพที่ 3.56 แสดงทัศนียภาพและผังพื้นของห้องพักแบบ Explorer Suite

- Wedding

Function rooms and settings



รูปภาพที่ 3.57 แสดงส่วนบริการงานแต่งงาน

- Dining

— Blu Restaurant



รูปภาพที่ 3.58 แสดงส่วนภัตตาคาร Blu

— Al Barakat Restaurant



รูปภาพที่ 3.59 แสดงส่วนภัตตาคาร Al Barakat

— Blu Bar



รูปภาพที่ 3.60 แสดงส่วน Blu Bar

● Spa



รูปภาพที่ 3.61 แสดงส่วนบริการสปา

ประโยชน์ต่อโครงการ

1. รูปแบบของอาคาร
2. ลักษณะของพื้นที่ใช้สอยในส่วนกิจกรรมต่างๆ

3.2.5 Conrad resort



ที่ตั้งโครงการ

Rangali Island

กลุ่มผู้ใช้โครงการ

คู่แต่งงาน / คู่ย่นิยม

ลักษณะของโครงการ



รูปภาพที่ 3.62 แสดงลักษณะที่ตั้งของ Conrad resort

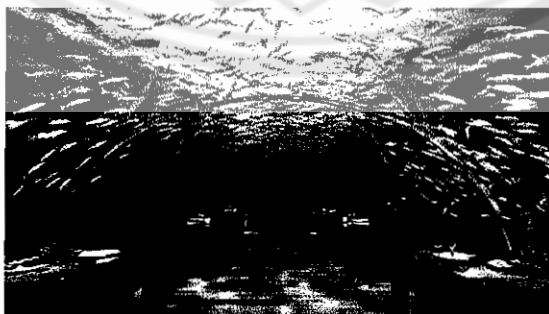
เป็นรีสอร์ทที่ตั้งอยู่ท่ามกลางธรรมชาติที่งดงาม มีบริการต่างๆอย่างครบครันตามมาตรฐานของแบรนด์ชั้นนำ แนวคิดในการออกแบบของโครงการ คือ ต้องการภาพลักษณ์ที่มีความโรแมนติกและหรูหรา ด้วยการสร้างบรรยากาศภายในห้องพัก และส่วนของภัตตาคาร ที่มีจุดดึงดูดอยู่ที่ภัตตาคารใต้ทะเล ทำให้โครงการเป็นที่รู้จักและเป็นที่สนใจของบุคคลจำนวนมากที่ต้องการแสวงหาประสบการณ์ที่พิเศษและแปลกใหม่

- Restaurants & Bars

- Ithaa Undersea restaurant

ประเภทอาหาร : Maldivian-Western fusion cuisine/ champagne cocktails

เปิดเวลา : 11.00 Visit and cocktail / 12.30 Lunch /18.30 Dinner

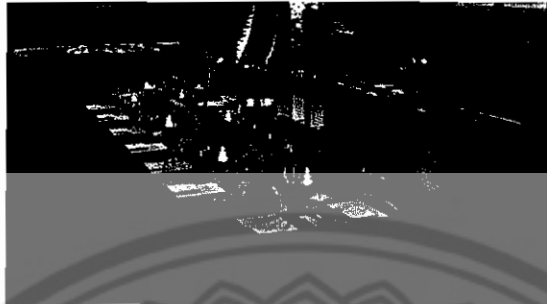


รูปภาพที่ 3.63 แสดงส่วนภัตตาคาร Ithaa Undersea

— Koko Grill restaurant

ประเภทอาหาร : Japanese contemporary cuisine

เปิดเวลา : Dinner 19.30



รูปภาพที่ 3.64 แสดงส่วนภัตตาคาร Koko Grill

— Mandhoo Spa restaurant

ประเภทอาหาร : spa cuisine, made from the freshest organic ingredients

เปิดเวลา : 7.00 - 11.00 Breakfast / 12.00 – 15.00 Lunch / 19.00 - 22.30 Dinner



รูปภาพที่ 3.65 แสดงส่วนภัตตาคาร Mandhoo Spa

— Sunset Bar and Grill

ประเภทอาหาร : seafood

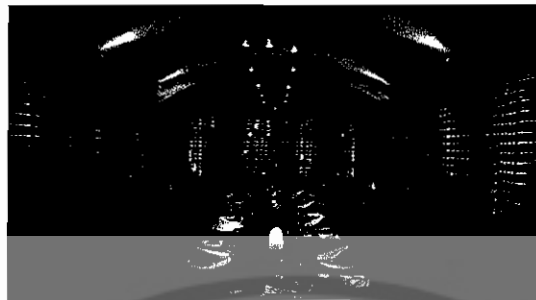
เปิดเวลา : 19.00 – 23.00 Dinner



รูปภาพที่ 3.66 แสดงส่วน Sunset Bar and Grill

- The Wine Cellar : paradise for wine-lovers

เปิดเวลา : 19.30 to 23.00



รูปภาพที่ 3.67 แสดงส่วน The Wine Cellar

- Vilu Restaurant and Bar

ประเภทอาหาร : contemporary Mediterranean / gourmet cuisine

เปิดเวลา : 7.00 - 11.00 Breakfast / 12.30 – 15.00 Lunch / 19.00 - 22.30 Dinner



รูปภาพที่ 3.68 แสดงส่วน Vilu Restaurant and Bar

- Rangali Bar

: nightly entertainment / meeting point of the resort

ประเภทอาหาร : Sip classic cocktails snack

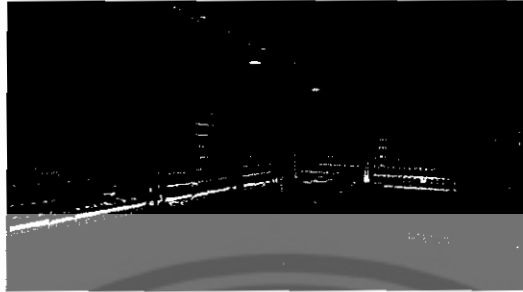
เปิดเวลา : 10.00 – 1.00



รูปภาพที่ 3.69 แสดงส่วน Rangali Bar

- The Wine Bar

ประเภทอาหาร : cheese fondue / wine versus chocolate



รูปภาพที่ 3.70 แสดงส่วน The Wine Bar

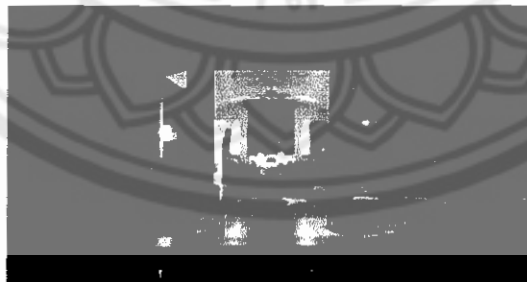
- ห้องพัก

- Beach Villa : 150 sqm



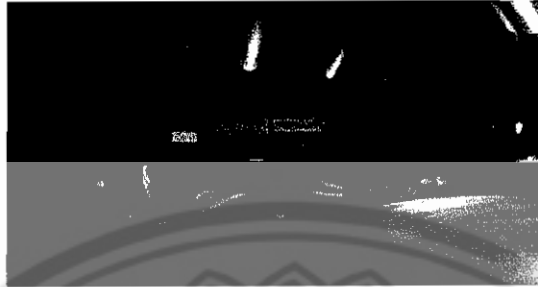
รูปภาพที่ 3.71 แสดงส่วน Beach Villa

- Deluxe Beach Villa : 300 sqm
: contemporary Maldivian style



รูปภาพที่ 3.72 แสดงส่วน Deluxe Beach Villa

— Deluxe Water Villa



รูปภาพที่ 3.73 แสดงส่วน Deluxe Water Villa

— Superior Water Villa : 74 sqm



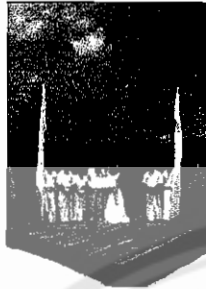
รูปภาพที่ 3.74 แสดงส่วน Superior Water Villa

- Wedding
- White Sands - renewal of love ceremony



รูปภาพที่ 3.75 แสดงการบริการทำพิธีแต่งงานบริเวณชายหาด

— Chapel of love - renewal of love ceremony



รูปภาพที่ 3.76 แสดงการบริการทำพิธีแต่งงานในส่วน Chapel of love

— Ithaa Undersea Restaurant - renewal of love ceremony



รูปภาพที่ 3.77 แสดงการบริการทำพิธีแต่งงานในส่วน Ithaa Undersea Restaurant

ประโยชน์ต่อโครงการ

1. แนวความคิดและลักษณะของโครงการ
2. รูปแบบของอาคาร
3. ลักษณะของพื้นที่ใช้สอยในส่วนกิจกรรมต่างๆ

3.2.6 Island hideaway



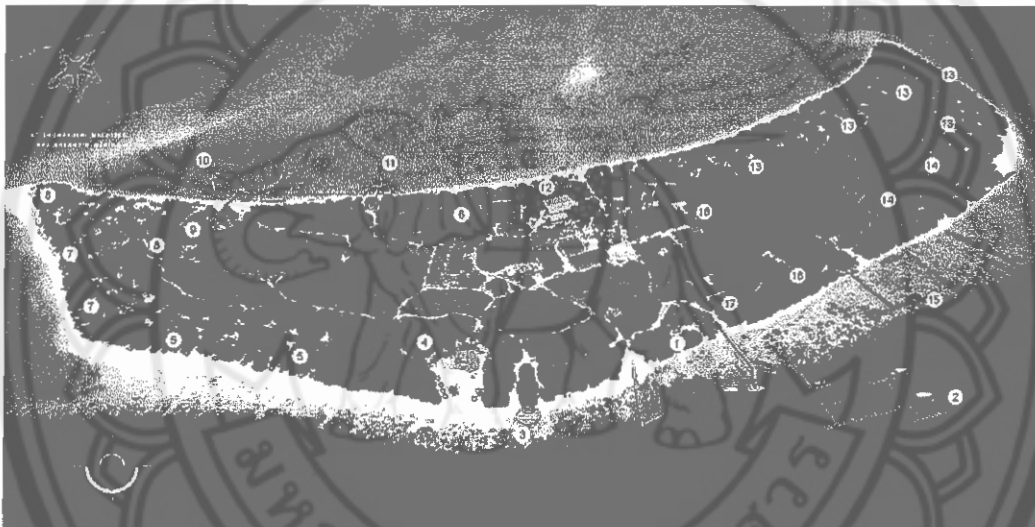
ที่ตั้งโครงการ

Maldivе Islands

กลุ่มผู้ใช้โครงการ

คู่ฮันนีมูน / นักท่องเที่ยวทั่วไป

- ผังโครงการ Island hideaway



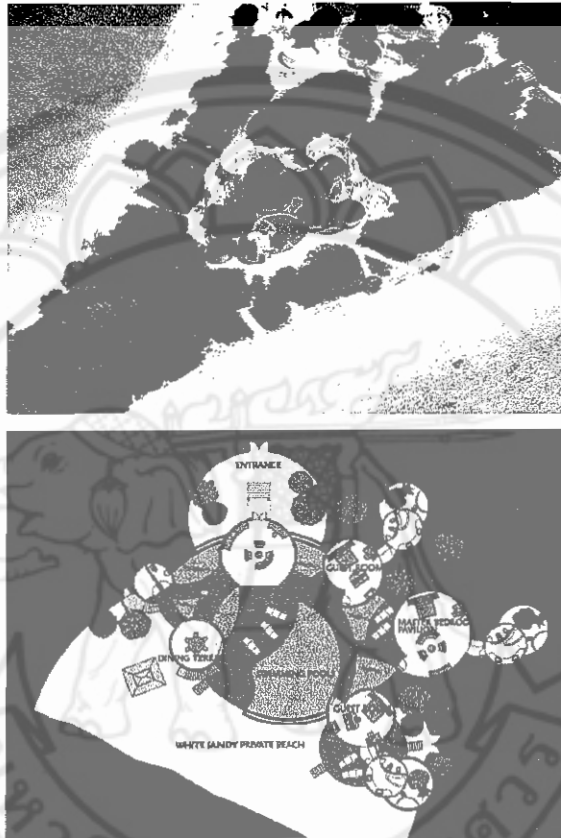
รูปภาพที่ 3.78 แสดงผังบริเวณโครงการ Island hideaway

- | | | |
|-------------------------|-------------------------------------|----------------------------|
| 1. Reception & Boutique | 7. Jasmine Garden Villas | 13. Dhonakulhi Residences |
| 2. Marina | 8. The Hideaway Palaces | 14. Funa Pavilion |
| 3. Meeru Bar | 9. The Hideaway Spa | 15. Matheefaru Restaurant |
| 4. Swimming Pool | 10. Hideaway Water Suites | 16. Library/Internet Cafe' |
| 5. Raamba Retreats | 11. Gaafushi, Over Water Restaurant | 17. Meridis Dive |
| 6. Sports Complex | 12. Water Sports | 18. Staff Village |

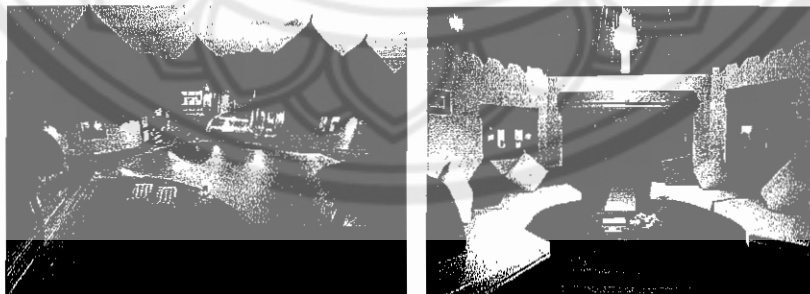
- ห้องพัก

- Hideaway Palace : 1,420 square metres

เป็นห้องพักขนาดใหญ่ที่มีความเป็นส่วนตัว รูปแบบอาคารเป็นทรงกลม และแยกพื้นที่ใช้สอยภายใน ออกเป็นส่วนๆอย่างชัดเจน



รูปภาพที่ 3.79 แสดงผังบริเวณและผังพื้นที่ส่วน Hideaway Palace



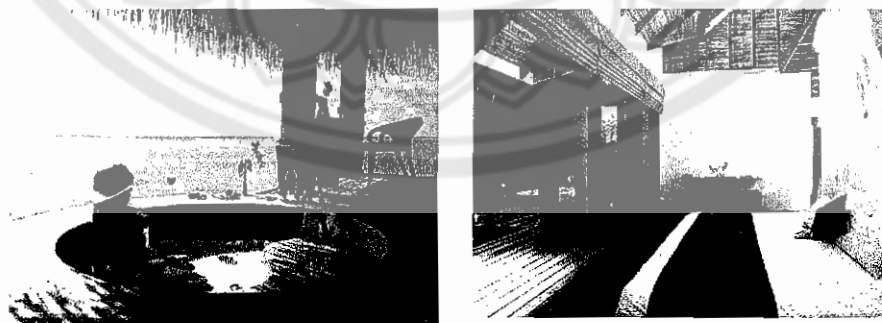
รูปภาพที่ 3.80 แสดงลักษณะภายนอกและภายในส่วน Hideaway Palace

- Hideaway Water Suite : 235 square metres

ภายในมีสวนบริการสปาอยู่ในห้องพัก ได้แก่ sauna, steam room , treatment room จุดขายอยู่ที่ ส่วนอ่างน้ำแบบเปิดโล่ง ที่สามารถมองเห็นวิวทะเลได้ชัดเจน



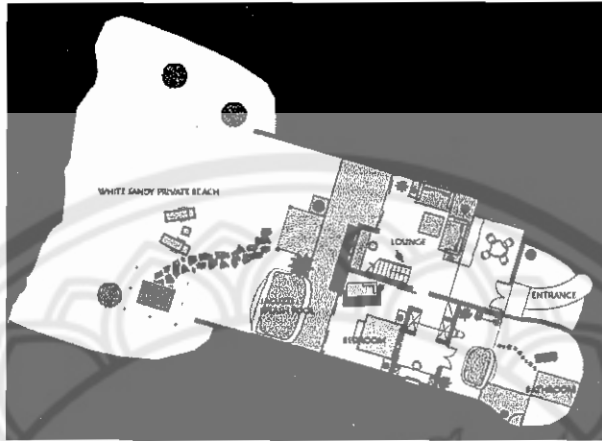
รูปภาพที่ 3.81 แสดงผังบริเวณและผังพื้นที่ส่วน Hideaway Water Suite



รูปภาพที่ 3.82 แสดงลักษณะภายนอกและภายในส่วน Hideaway Water Suite

- Dhonakulhi Residence 550 square metres

ห้องพักมีความพิเศษอยู่ที่ Jacuzzi Splash Pool แบบเปิดโล่ง และมีความเป็นส่วนตัว

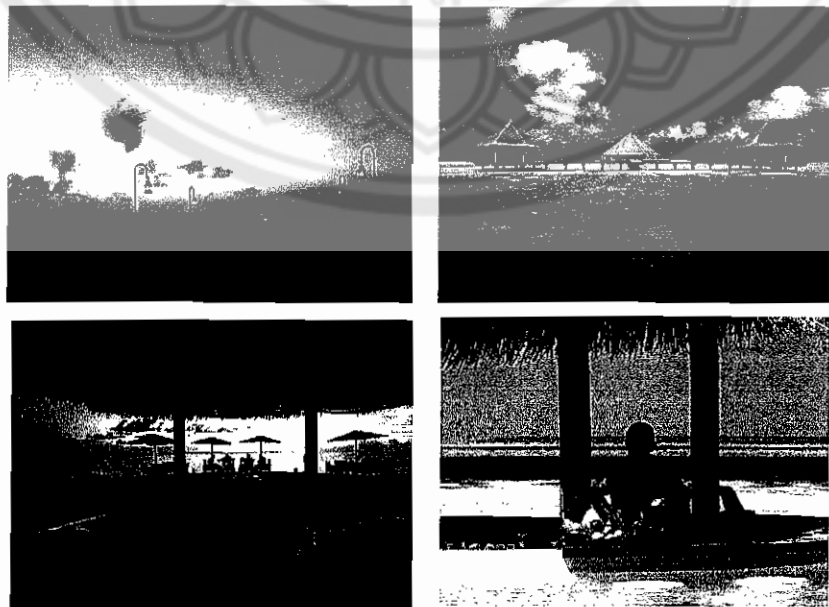


รูปภาพที่ 3.83 แสดงผังพื้นที่ส่วน Dhonakulhi Residence



รูปภาพที่ 3.84 แสดงลักษณะภายในส่วน Hideaway Water Suite

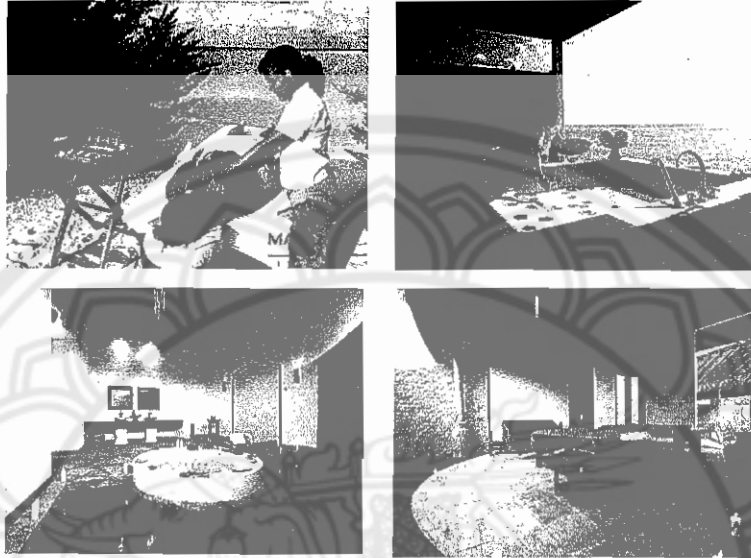
- Dining



รูปภาพที่ 3.85 แสดงลักษณะภายนอกและภายในส่วน Dining

- สปา

มีการออกแบบที่ต้องการ space ที่ส่วนตัว และหรูหรา และคำนึงถึงความรู้สึกและประสบการณ์ของผู้ใช้บริการเป็นหลัก



รูปภาพที่ 3.86 แสดงลักษณะของพื้นที่ส่วนสปา

ประโยชน์ต่อโครงการ

1. รูปแบบการวางผังส่วนห้องพัก
2. ลักษณะของพื้นที่ใช้สอยในส่วนกิจกรรมต่างๆ