

บทที่ 2

เอกสารงานวิจัยที่เกี่ยวข้อง (Literature Review)

การจัดทำแผนชุมชนเป็นกระบวนการเริ่มต้นของการพัฒนาหมู่บ้าน หรือชุมชนของประเทศไทย หมู่บ้านหรือชุมชนใดมีแผนชุมชนหรือจัดทำแผนชุมชนของตนเองย่อมแสดงถึงว่าหมู่บ้านชุมชนนั้นมีแนวคิด มีความต้องการ มีความมุ่งมั่นจะแก้ไขปัญหาของชุมชนและสร้างความเจริญรุ่งเรืองความสุขความสบายให้เกิดขึ้น

การจะพัฒนาหมู่บ้าน ชุมชนให้เจริญรุ่งเรืองนั้น ไม่ใช่เรื่องง่ายและสามารถกระทำให้แล้วเสร็จได้ในระยะเวลาอันสั้น แต่เป็นการกระทำที่ยาก ลำบาก มีปัญหา อุปสรรคต่างๆ มากมาย ทั้งด้านชีวภาพและกายภาพ แต่ก็จำเป็นต้องทำและทำอย่างต่อเนื่องตลอดไป รัฐบาลของประเทศไทยทุกยุคทุกสมัยได้พัฒนาประเทศไทยมาโดยตลอด จึงได้กำหนดมาตรการเพื่อการพัฒนาไว้อย่างเป็นขั้นเป็นตอน ซึ่งจะเห็นได้จากการจัดทำแผนพัฒนาเศรษฐกิจและสังคมแห่งชาติ การบัญญัติกฎหมายและการกำหนดไว้ในธรรมนูญเพื่อให้การพัฒนาดำเนินไปอย่างมีทิศทางที่ถูกต้องไม่ขาดช่วงไม่ขาดตอน

คณะนิสิตผู้วิจัยได้ศึกษาเอกสารและงานวิจัยที่เกี่ยวข้อง เรื่องที่วิจัยนี้ คือ ผู้ใหญ่บ้าน ผู้ช่วยผู้ใหญ่บ้าน ผู้นำในเขตภาคเหนือกับการจัดทำแผนชุมชนได้จัดลำดับขั้นตอนการศึกษาและขอคำแนะนำไว้เป็นตอนๆ ดังต่อไปนี้

แนวคิดเกี่ยวกับการพัฒนา

1. แนวคิดและความสำคัญของการพัฒนา
2. ความหมายของการพัฒนา
3. ทฤษฎีที่เกี่ยวข้องกับการพัฒนา
4. แนวทางยุทธศาสตร์การพัฒนา

หลักการจัดทำแผนชุมชน

1. ความหมายของการจัดทำแผนชุมชน
2. กระบวนการจัดทำแผนชุมชน
3. ประเภทของแผนชุมชน

4. ประโยชน์ของแผนชุมชน
5. ลักษณะของแผนชุมชน

การมีส่วนร่วมของประชาชน

1. ความหมายของการมีส่วนร่วม
2. ทฤษฎีการมีส่วนร่วม
3. การมีส่วนร่วมจัดทำแผนชุมชนของหมู่บ้านต้นแบบ

การนำแผนชุมชนไปปฏิบัติ

1. แนวคิด ทฤษฎีการนำแผนไปปฏิบัติ

เอกสารวิจัยที่เกี่ยวข้องกับการจัดทำแผนชุมชน

1. เอกสารวิจัย และหนังสืออ่านประกอบต่างๆ

1. แนวคิดเกี่ยวกับการพัฒนา

1.1 แนวคิดและความสำคัญของการพัฒนา

การพัฒนาประเทศเป็นกระบวนการที่มีความสำคัญอย่างยิ่ง ต่อความเป็นชาติของประเทศไทยและจะต้องดำเนินการอย่างต่อเนื่องจะหยุดมิได้เพื่อให้ประเทศชาติมีความมั่นคงและดำรงอยู่ได้

ประเทศไทยมิได้เป็นประเทศเดียวในโลก แต่เป็นหนึ่งในสังคมโลกการเปลี่ยนแปลงใดใดที่เกิดขึ้นในโลก ย่อมมีผลกระทบต่อประเทศไทยไม่ว่าจะเป็นโดยทางตรงหรือทางอ้อมไม่มากนักน้อยตั้งแต่อดีตจนถึงปัจจุบัน วิวัฒนาการของโลกได้ผ่านเป็นยุค ๆ จนทุกวันนี้แบ่งออกได้ 4 ยุค

1. ยุคเกษตรกรรม Agricultural เป็นยุคการสร้าง ความมั่นคง มั่นคงทางอาหาร
2. ยุคพัฒนาอุตสาหกรรม Industry เป็นยุคพัฒนาการผลิต
3. ยุคข้อมูลข่าวสาร Information Technology ยุคโลกาภิวัตน์
4. ยุค Enviroment

การเปลี่ยนแปลงในของแต่ละยุค ทำให้เกิดผลผลิต Product ต่างๆ ออกมาทำให้เกิดการเคลื่อนย้ายผลผลิตที่เกินตามต้องการของผู้ผลิตออกสู่ตลาดโลกเกิดการซื้อขายแลกเปลี่ยนสินค้ากัน ประเทศที่มีความเจริญกว่าเข้มแข็งกว่าจะครอบงำเอารัดเอาเปรียบประเทศ มีการพัฒนาล้ำหลังกว่า โดยการเข้าครอบงำวิถีชีวิต ความเป็นอยู่ประเพณีวัฒนธรรม เศรษฐกิจ การเมือง การปกครองและสุดท้ายนำไปสู่การยึดครองเอาประเทศที่ล้ำหลังกว่าตกเป็นอาณานิคมหรือเป็นเมืองขึ้นประเทศที่เจริญกว่าเป็นต้น

ดังนั้นประเทศจึงจำเป็นต้องปรับตั้ง และพัฒนาตัวเองให้เจริญก้าวหน้า ยิ่งขึ้นไปจึงได้วางรากฐานการพัฒนาให้กระจายครอบคลุมทุกพื้นที่ทั่วประเทศไปพร้อมกันทุกๆ ด้านทั้งด้านการศึกษา พัฒนาโครงสร้างพื้นฐาน พัฒนาเศรษฐกิจ พัฒนาลังคม พัฒนาการเมือง เป็นต้น

การพัฒนาไม่ได้กระทบตัวอยู่เฉพาะในเมืองหลวงหรือกรุงเทพฯ แต่การพัฒนาครอบคลุมไม่ถึงทุกพื้นที่หมู่บ้าน ตำบล อำเภอ จังหวัด การพัฒนาที่กระจายไปยังพื้นที่นอกเขตเมืองหลวงที่เรียกว่า การพัฒนาชนบท เพราะคำว่าชนบทมีความหมายว่าพื้นที่นอกเขตเมืองหลวง (พจนานุกรมฉบับเฉลิมพระเกียรติ 2530)

การพัฒนาเป็นสิ่งที่อยากและเกี่ยวข้องกับทุกภาพส่วนของสังคมแม้จะอยากก็ต้องทำและต้องทำอย่างต่อเนื่องตลอดไป มาสามารถหยุดยั้งได้เพราะเมื่อปัญหาเก่าได้รับการแก้ไขก็เกิดปัญหาใหม่ขึ้นมาเรื่อยๆ รัฐบาลไทยจึงวางรากฐานการพัฒนาไว้ โดยการตราเป็นกฎหมายหลายฉบับ เริ่มตั้งแต่กฎหมายลักษณะปกครองท้องที่ พ.ศ. 2457 ตราขึ้นสมัยสมเด็จพระมงกุฎเกล้าเจ้าอยู่หัวรัชกาลที่ 6 เมื่อกำหนดหน้าที่ให้คนไทยรวมตัวกันตั้งเป็นหมู่บ้านให้ผู้ใหญ่บ้านทำหน้าที่เป็นประธานคณะกรรมการหมู่บ้านทำหน้าที่ปกครองและพัฒนาหมู่บ้านจนถึงปัจจุบันนี้ในหลายๆ ตำบลให้ตั้งเป็นอำเภอให้นายอำเภอทำหน้าที่ปกครองและพัฒนาในอำเภอไปจนถึงระดับจังหวัดก็จะมีผู้ว่าราชการจังหวัด ทำหน้าที่ปกครองและพัฒนาในเขตจังหวัด

จนกระทั่งในปี พ.ศ. 2504 สมัยรัฐบาลจอมพลสฤษดิ์ ธนะรัชต์ เป็นนายกรัฐมนตรีประเทศไทยได้จัดทำแผนพัฒนาเศรษฐกิจและสังคมแห่งชาติฉบับแรกขึ้น (2504 - 2509) และมีแผนพัฒนาฯ มาถึงปัจจุบัน ฉบับที่ 10 แล้วซึ่งแผนพัฒนาแต่ละฉบับจะมีอายุการใช้งานช่วงละ 5 ปี (ยกเว้นแผนฉบับที่ 1 ใ้ 6 ปี) แผนพัฒนาเศรษฐกิจและสังคมแห่งชาติแต่ละฉบับจะมีจุดเน้นหนักที่แตกต่างกันไปตามยุคตามสมัยตามสถานการณ์และกระแสนิยมของโลกและของประเทศในช่วงเวลานั้น

แผนพัฒนาเศรษฐกิจและสังคมแห่งชาติของไทย ฉบับที่ 1 – 10

ประเทศไทยเริ่มจัดทำแผนพัฒนาเศรษฐกิจและสังคมแห่งชาติ ครั้งแรกในสมัยจอมพลสฤษดิ์ ธนะรัชต์ เป็นนายกรัฐมนตรี โดยมี ที่ปรึกษาชาวอเมริกาช่วยให้การช่วยเหลือแนะนำ

จุดเน้นของแผนคือ การมุ่งพัฒนาเศรษฐกิจโครงสร้างพื้นฐานลักษณะของแผนเป็นแบบ Top down

- แผนพัฒนาเศรษฐกิจและสังคมแห่งชาติ ฉบับที่ 2 พ.ศ. 2510 – 2514
จุดเน้นของแผนคือการพัฒนาเศรษฐกิจและกระจายการวางแผนลงสู่ภูมิภาค
- แผนพัฒนาเศรษฐกิจและสังคมแห่งชาติ ฉบับที่ 3 พ.ศ. 2515 – 2519

จุดเน้นของแผนคือ การมุ่งพัฒนาเศรษฐกิจ รักษาเสถียรภาพ การเงินการคลัง วางแผนควบคุม จำนวนประชากรและพัฒนาสังคม

- แผนพัฒนาเศรษฐกิจและสังคมแห่งชาติ ฉบับที่ 4 พ.ศ. 2520 – 2524
จุดเน้นกระจายรายได้ การสร้างงานในชนบท ส่งเสริมระบอบประชาธิปไตย
- แผนพัฒนาเศรษฐกิจและสังคมแห่งชาติ ฉบับที่ 5 พ.ศ. 2525 – 2529

จุดเน้นพัฒนาชนบทพัฒนาชายฝั่งทะเลตะวันออกกระจายการวางแผนไปสู่ภูมิภาค

- แผนพัฒนาเศรษฐกิจและสังคมแห่งชาติ ฉบับที่ 6 พ.ศ. 2530 – 2534

จุดเน้นของแผนปรับปรุงบทบาทภาคราชการให้เล็กลงเสริมบทบาทภาคเอกชน วางแผนโครงการด้านเศรษฐกิจต่างๆ

- แผนพัฒนาเศรษฐกิจและสังคมแห่งชาติ ฉบับที่ 7 พ.ศ. 2535 – 2539

จุดเน้นของแผนส่งเสริมประชาธิปไตย กระจายรายได้ กระจายการพัฒนา Globalization อนุรักษ์ทรัพยากรธรรมชาติ สิ่งแวดล้อม คุณภาพชีวิต

- แผนพัฒนาเศรษฐกิจและสังคมแห่งชาติ ฉบับที่ 8 พ.ศ. 2540 – 2544

จุดเน้นการพัฒนาที่ยั่งยืนคนเป็นศูนย์กลางการพัฒนากระจายอำนาจสู่ท้องถิ่นให้ประชาชนเข้ามามีส่วนร่วมในการพัฒนาทุกระดับ

- แผนพัฒนาเศรษฐกิจและสังคมแห่งชาติ ฉบับที่ 9 พ.ศ. 2545 – 2549

จุดเน้นของแผนพัฒนาประชาชนระดับฐานรากให้เข้มแข็งกระจายอำนาจพึ่งตนเองยกระดับรายได้คุณภาพชีวิตให้คนเป็นศูนย์กลางพัฒนาให้ประชาชนมีส่วนร่วมพัฒนาทุกระดับ

- แผนพัฒนาเศรษฐกิจและสังคมแห่งชาติ ฉบับที่ 10 พ.ศ. 2550 – 2554

จุดเน้นของแผน คือ การส่งเสริมอนุรักษ์ทรัพยากรธรรมชาติและสิ่งแวดล้อมกระจายอำนาจให้ท้องถิ่นเพิ่มขีดความสามารถในการแข่งขันให้คนเป็นศูนย์กลางพัฒนาให้ประชาชนมีส่วนร่วมพัฒนาทุกระดับ

แผนพัฒนาเศรษฐกิจและสังคมแห่งชาติของไทยตั้งแต่ แผนฉบับที่ 1 พ.ศ. 2504 ถึง แผนที่ 7 พ.ศ. 2539 การพัฒนาประเทศเป็นบทบาทการดำเนินงานโดยภาคราชการทั้งสิ้น จนกระทั่งประกาศใช้แผนพัฒนาเศรษฐกิจและสังคมแห่งชาติ ฉบับที่ 8 พ.ศ. 2540 จนถึงปัจจุบัน สาระของการพัฒนาตามแผนเศรษฐกิจและสังคมแห่งชาติ ฉบับที่ 1 – 7 บทบาทในการพัฒนาจะเป็นหน้าที่ของบุคลากรภาครัฐ ประชาชนเป็นผู้ระบุนโยบายหรือมีส่วนร่วมบ้างก็เพียงการเสนอความต้องการไปให้ภาครัฐทราบและส่งเจ้าหน้าที่ราชการดำเนินการให้

จนกระทั่งเกิดวิกฤตการเงินครั้งใหญ่ พ.ศ. 2540 ที่เรียกว่าวิกฤตการเงิน “ต้มยำกุ้ง” ทำให้เงินไหลออกนอกประเทศ ประเทศไทยต้องเป็นหนี้สถาบันการเงินระหว่างประเทศ (I.M.F) ทำให้รัฐบาลแยกรับภาระการพัฒนาไว้ไม่ไหวจึงกระจายการพัฒนา กระจายอำนาจหน้าที่การพัฒนาประเทศออกสู่ประชาชนระดับรากหญ้าทั่วประเทศในสมัยรัฐบาลฯ ๆ พลณฯ ดร.ทักษิณ ชินวัตร นายกรัฐมนตรี

1.2 ความหมายของการพัฒนาจากผู้รู้ต่างๆ

มีผู้ได้ให้ความหมายการพัฒนาไว้มากหลายจะขอยกตัวอย่างมาไว้ดังนี้

จรรยา สุภาพ (2551, หน้า 80) ได้ให้ความหมายของการพัฒนาไว้ว่า คือ กระบวนการที่มุ่งส่งเสริมความเป็นอยู่ของประชาชนให้ดีขึ้น โดยความร่วมมือของประชาชนเพื่อปรับปรุงเศรษฐกิจ สังคม วัฒนธรรมและการปกครองในระบอบประชาธิปไตยให้ดียิ่งขึ้น

ดิเรก ฤกษ์ห่วย (2541) ได้ให้ความหมายไว้ว่าการพัฒนาคือ การเปลี่ยนแปลงชุมชน ทั้งด้านเศรษฐกิจสังคม การเมือง การปกครอง การพัฒนาทั้งระบบ ของการดำเนินชีวิตของ ประชาชนทั้งด้านรูปธรรม นามธรรม ความนึกคิดชีวิตจิตใจ พฤติกรรมระบบการดำเนินชีวิตหรือ เรียกว่าการพัฒนาทั้งระบบนั่นเอง

ปรัชญา เวลสารักษ์ (2529, หน้า 6) ให้ความหมายไว้ว่า คือกระบวนการใดใดก็ตาม ที่กระทำโดยตั้งใจให้เกิดการเปลี่ยนแปลงขึ้น เพื่อบรรลุวัตถุประสงค์ในการปรับปรุงคุณภาพชีวิต ของประชาชน

ธวัช มกรพงษ์ (2531, หน้า 6) การพัฒนาคือยุทธศาสตร์ที่กำหนดขึ้นเพื่อปรับปรุงวิถี ชีวิตของประชาชนทั้งด้านเศรษฐกิจ สังคมรวมถึงการกระจายผลประโยชน์ให้ทั่วถึงมือคนยากคน จนที่อยู่ในชนบท

ติน ปรัชพฤทธิ์ (2535, หน้า 334) ได้ให้ความหมายของการพัฒนา คือ การร่วมแรง ร่วมใจกันของเจ้าหน้าที่รัฐบาล องค์กรระหว่างประเทศและประชาชนในอันที่จะปรับปรุงคุณภาพ ชีวิตของชาวชนบททั้งด้านการเมือง เศรษฐกิจ สังคมโดยเน้นพึ่งตนเอง การตอบสนองของความจำเป็น พื้นฐาน การมีส่วนร่วมของประชาชนอย่างแท้จริง การพัฒนาจึงหมายถึง การปรับเปลี่ยนปรับปรุง สภาพแวดล้อมโครงสร้างตลอดจนพฤติกรรมทางการเมือง เศรษฐกิจ สังคมของประชาชนใน ชนบทนั่นเอง

กระทรวงศึกษาธิการ (2521, หน้า 1) ให้ความหมายไว้ว่า การพัฒนาคือ การยกระดับ มาตรฐานการครองชีพ และสุขภาพอนามัยของประชาชนให้สูงขึ้นส่งเสริมรักษาไว้ ซึ่งชนบ ธรรมเนียมประเพณีอันดีงามของท้องถิ่น โดยความร่วมมือของประชาชน

พจนานุกรมฉบับเฉลิมพระเกียรติ (2530, หน้า 378) การพัฒนาคือ การทำให้เจริญ ชนบท คือ พื้นที่นอกเขตเมืองหลวง การพัฒนาชนบท คือ การพัฒนาพื้นที่นอกเขตเมืองหลวงให้ เจริญและยังมีผู้ให้คำจำกัดความของการพัฒนาไว้อีกมากส่วนใหญ่มีความหมายคล้ายกันสำหรับ ที่นี้ขอสรุปว่า

การพัฒนา คือ กระบวนการสร้างความเจริญให้เกิดขึ้น โดยการดำเนินงานของรัฐ เอกชน องค์กรระหว่างประเทศและประชาชน เพื่อให้เศรษฐกิจ สังคม การเมือง การศึกษาและ อื่นๆ ดีขึ้น อันจะนำไปสู่ความอยู่ดีมีสุขของประชาชน

ลักษณะองค์ประกอบของการพัฒนา

1. เป็นกระบวนการสร้างความเจริญให้เกิดขึ้น
2. เป็นการดำเนินการร่วมระหว่างภาครัฐ เอกชน องค์กรระหว่างประเทศและประชาชน
3. เพื่อให้เศรษฐกิจ สังคม การเมือง การศึกษา ฯลฯ และอื่น ๆ ดีขึ้นอันจะนำไปสู่ความอยู่ดีมีสุขของประชาชน

1.3 ทฤษฎีที่เกี่ยวข้องกับการพัฒนา

ในประเทศไทยมีนักวิชาการได้เขียนตำราการพัฒนาชนบทไว้จำนวนมากแต่จะขอยกตัวอย่างสรุปมาเฉพาะที่เกี่ยวข้องและใกล้เคียงกับการศึกษาวิจัยเพียง 2-3 ท่านดังนี้

นิรุฒ โธมกุล (2522, หน้า 25) ได้เสนอแนวคิดในการพัฒนาไว้ 3 ประการ คือ

1. เป็นการช่วยเหลือประชาชนเพื่อให้ประชาชนช่วยเหลือตัวเองได้
2. การพัฒนาชนบทต้องดำเนินการไปพร้อมกันทุกๆ ด้านเพราะปัญหาแต่ละด้านจะเชื่อมโยงกันทั้งหมด
3. การพัฒนาต้องเริ่มโดยประชาชนก่อนรัฐบาลถึงจะเข้าไปช่วยเหลือและสนับสนุน

ณัฐพล ชันธชัย (2521, หน้า 15) การพัฒนาประเทศไทย แท้จริงคือการพัฒนาหมู่บ้าน ตำบลให้เจริญเพราะประชาชนส่วนใหญ่ของประเทศไทยร้อยละ 70% อาศัยอยู่นอกเขตตัวเมืองหรือเรียกอีกอย่างว่า การพัฒนาชนบท การพัฒนาประเทศไทย แบ่งเป็น 2 ภาคคือ

1. การพัฒนาในพื้นที่เขตเมือง (Urban sector)
2. การพัฒนาชนบท (Rural sector)

เนื่องจากการพัฒนาในเอกสารวิจัยนี้มีจุดประสงค์จะทำการศึกษาในเขตพื้นที่ชนบทสำหรับพื้นที่ในตัวเมืองจะไม่นำมาเสนอไว้

1.4 การพัฒนาชนบท

มีแนวทางพัฒนาหลายด้านและต้องดำเนินการไปพร้อมกันคือ

1. การพัฒนาด้านเกษตรกรรม Rural Development as Agricultural Development เป็นกระบวนการพัฒนา ด้านอาชีพ การทำงานการมีรายได้ของคนชนบท
2. การพัฒนาด้านชุมชน Rural Development as Agricultural Development เป็นการพัฒนา คือ การแก้ไขปัญหาและความต้องการของชุมชนในท้องถิ่นชนบทโดยการให้ทรัพยากรของท้องถิ่นเพื่อให้ชุมชนสามารถพึ่งตนเองได้

3. การพัฒนาชนบทแบบบูรณาการ Interpreter Rural Development เป็นกระบวนการพัฒนาหลายด้านไปพร้อมกัน เช่น พัฒนาการผลิต พัฒนาโครงสร้างพื้นฐาน พัฒนาการศึกษา พัฒนาการสาธารณสุข โดยบูรณาการร่วมกันทั้งภาคราชการ- เอกชน - องค์กรระหว่างประเทศและชุมชน จะต้องประสานการดำเนินงานอย่างน้อย 2 หน่วยขึ้นไป

4. การพัฒนาแบบเน้นเฉพาะจุด Poverty Focused Development เป็นการพัฒนา เน้นหลักในพื้นที่เฉพาะที่ประชาชนไม่สามารถดำเนินการได้ด้วยตนเอง ภาครัฐต้องเป็นผู้เข้าไปดำเนินการ เช่น พื้นที่เสื่อมโทรม ตัวอย่างเช่น การพัฒนาในโครงการพระราชดำริ เป็นต้น

5. การพัฒนาองค์กรประชาชน รัฐต้องส่งเสริมให้ประชาชนรวมตัวกันเพื่อระดมทรัพยากรที่มีอยู่ในชุมชน โดยใช้ความผูกพันกันของคนในสังคมเป็นพลังขับเคลื่อนองค์กรของชุมชน ซึ่งจะมีอำนาจมากในการดำเนินการพัฒนาด้านอื่นๆ ต่อไป

ทวิทอง หงส์วิวัฒน์ (2527, หน้า 2) สรุปแนวทางปฏิบัติในการทำให้ประชาชนมีส่วนร่วมในการพัฒนาอย่างมีประสิทธิภาพ หน่วยงานที่เกี่ยวข้องพึงตระหนักและไปเป็นแนวทางปฏิบัติคือ

1. ต้องถือเอาประชาชนเป็นหลักในการแก้ไขปัญหาของตนเอง องค์กรจากภายนอกเป็นเพียงตัวกระตุ้น หรือส่งเสริมสนับสนุนเท่านั้นเอง

2. กิจกรรมการพัฒนาต้องเริ่มจากพื้นฐานของชุมชนกล่าวคือ วิถีชีวิตที่ดำรงอยู่ในชุมชนนั้น ทั้งอดีตและปัจจุบัน การเอากิจกรรมแนวทางพัฒนาจากภายนอกเข้ายึดเยียดให้ชุมชน นอกจากจะไม่ช่วยพัฒนาแล้ว ยังเป็นการทำลายศักยภาพในการแก้ไขปัญหาของชุมชน สร้างลักษณะขาดความมั่นใจในตนเองและไปกระตุ้นให้เกิดค่านิยมพึ่งพามุคคณภายนอกอีกด้วย

3. ปัญหาทางปัญญามีลักษณะซับซ้อนชุมชนอาจมีข้อจำกัดในการเรียนรู้ ทำให้ไม่ชัดเจนต่อปัญหาหรือการแก้ไขปัญหาไม่ถูกจุด การมีส่วนร่วมของประชาชนจึงน่าจะครอบคลุมถึงการพัฒนาขีดความสามารถในการวิเคราะห์ ซึ่งองค์กรภายนอกน่าจะมีบทบาทในตรงส่วนนั้นนอกจากนี้ ยังได้กำหนดยุทธศาสตร์ในการพัฒนาดังนี้

3.1 ยุทธศาสตร์การมีส่วนร่วมของประชาชน การมุ่งเน้นที่กลุ่มเป้าหมายมากกว่าพื้นที่เป้าหมาย

3.2 บทบาทของรัฐต่อการพัฒนาชุมชน มุ่งพัฒนาไปมีกองทุนต่างๆ ธนาคารข้าว ซึ่งส่วนใหญ่เป็นนโยบายคิดขึ้น โดยบุคลากรภาครัฐ การคิดโดยประชาชนยังมีอยู่น้อย

3.3 การมีส่วนร่วมของชุมชนไม่ควรใช้ระบบเดียวกันเหมือนกันทั่วประเทศควรจะขึ้นอยู่กับค่านิยมวัฒนธรรมของชุมชนเป็นสำคัญ

3.4 ยุทธศาสตร์การพัฒนาที่สำคัญ คือ รัฐต้องเร่งกระจายบทบาทหน้าที่การพัฒนาให้องค์กรปกครองส่วนท้องถิ่นให้เร็วและมากที่สุดเท่าที่ทำได้

โฆสิต บั้นเปี่ยมรัษฎ์ (2527, หน้า 28) ได้สรุปแนวทางพัฒนาชนบทไว้ในแนวทางพัฒนาประเทศไทย ตั้งแต่อดีตจนถึงปัจจุบัน ดังนี้

1. การพัฒนาชนบทโดยการสองชนบทในแง่มุมมองของจริยธรรม ซึ่งมุ่งประเด็นไปที่ความไม่เป็นธรรมของสังคม ความเลื่อมล้ำที่ชาวชนบทได้รับความไม่เป็นธรรมของสังคม
2. การพัฒนาชนบท โดยการมองชนบทในฐานะที่เป็นตัวจักรสำคัญในการขจัดหลายปัญหาเศรษฐกิจการเมือง
3. การพัฒนาชนบท โดยการมองชนบทในฐานะตัวจักรกลของระบบเศรษฐกิจที่ส่งเสริมความเจริญก้าวหน้ารักษาเสถียรภาพทางเศรษฐกิจ เช่นเดียวกับตัวจักรเศรษฐกิจอื่นๆ

ประสิทธิ์ ดำรงชัยและคณะ (2530 :10) ได้สรุปแนวทางพัฒนาชนบทว่า

1. การพัฒนาชนบท โดยพัฒนาถนน ประปา ไฟฟ้า โทรศัพท์ จะช่วยให้ชนบทเปิดประตูรับเทคโนโลยีจากภายนอกได้สะดวกขึ้น
2. การพัฒนาชนบทโดยการเพิ่มผลผลิตทางการเกษตร เพื่อความมั่นคงทางอาหาร การมีงานทำ การมีรายได้
3. การพัฒนาชนบทโดยการพัฒนาคน คือ หัวใจของการพัฒนาชนบทที่แท้จริง

สำนักงานคณะกรรมการพัฒนาเศรษฐกิจและสังคมแห่งชาติ (2530, หน้า 2 – 3) สรุปแนวทางการพัฒนาไว้ 2 ทาง (Two way)

1. การพัฒนาชนบทที่ริเริ่มโดยประชาชนผู้คิดและเสนอความช่วยเหลือสนับสนุนจากรัฐบาล
2. การพัฒนาชนบทที่ริเริ่มโดยรัฐบาลแล้วนำไปให้ประชาชนปฏิบัติ เช่น พื้นที่ยากจนพื้นที่หลักหลัง โดยมอบให้ส่วนราชการ 6 กระทรวงหลักเข้าไปพัฒนา คือ มหาดไทย กระทรวงเกษตรและสหกรณ์ กระทรวงสาธารณสุข กระทรวงพาณิชย์ กระทรวงอุตสาหกรรม โดยใช้ประชาชนเข้ามามีบทบาทดำเนินการ เช่น ส่งเสริมปรัชญาเศรษฐกิจพอเพียง ทฤษฎีใหม่ เป็นต้น

จากทฤษฎีแนวทางการพัฒนาที่นักวิชาการท่านผู้รู้ได้แสดงความคิดเห็นไว้พอสรุปเป็นแนวทางทฤษฎีของการพัฒนาชนบทไทยได้ดังต่อไปนี้

1. การพัฒนาชนบทต้องเริ่มมีการพัฒนาที่ตัวคนก่อน พัฒนาวิถีคิดของคนให้ตระหนักถึงปัญหา วิเคราะห์สาเหตุการเกิดปัญหาและหาทางแก้ไขปัญหาโดยใช้กระบวนการทางการศึกษาและรูปแบบอื่น ๆ เช่น การอบรมให้ความรู้เบื้องต้น

2. พัฒนาส่งเสริมอาชีพให้มั่งคั่ง มีรายได้ เช่น พัฒนาการเกษตร เป็นต้น

3. พัฒนาโครงสร้างพื้นฐาน เช่น ถนน ระบายน้ำ ไฟฟ้า ฯลฯ

4. พัฒนาส่งเสริมสุขภาพอนามัย

5. พัฒนาระบบการมีส่วนร่วมของชุมชน องค์การภาคประชาชน การพึ่งตนเอง

6. พัฒนาเศรษฐกิจในระดับฐานรากผ่านกองทุนกลุ่มต่างๆ

7. พัฒนาด้านภูมิปัญญาท้องถิ่น ศิลปกรรม

8. ส่งเสริมปรัชญาเศรษฐกิจพอเพียงและหลักการทฤษฎีใหม่เป็นต้น

สมมุติฐานในการวิจัย ตั้งเอาไว้ (ในหน้า 9) ข้อ 1.5.2 ว่าผู้ใหญ่บ้าน ผู้ช่วยผู้ใหญ่บ้าน กำนัน ในเขตภาคเหนือมีส่วนร่วมในการจัดทำแผนชุมชน ทุกขั้นตอนสูงสุด ร้อยละ 80 ของผู้ตอบแบบสอบถาม

จากการเก็บข้อมูลและแปรผลข้อมูล จากตารางที่ 5 มีผู้ตอบแบบสอบถามรู้ปัญหาของชุมชนตัวเองด้วยการพินิจ พิเคราะห์ ด้วยตนเอง มีเพียง 50.5 นอกนั้น ไม่ทราบปัญหาของชุมชน ที่ตนเองอยู่อาศัยและจะทราบเพราะมีคนอื่นมาแจ้งให้ทราบ ร้อยละ 49.5 ในกรณีมีผู้นำท้องถิ่น ไม่ทราบปัญหาของตนแล้วโอกาสที่จะจัดทำแผนชุมชน เพื่อแก้ไขปัญหาให้ชุมชน หรือเพื่อพัฒนาท้องถิ่นก็ตามย่อมแก้ไขไม่ถูกจุดโอกาสที่ปัญหาจะได้รับการแก้ไขให้หมดไปก็มีน้อย ประกอบข้อมูลจากผู้ตอบแบบสอบถามตามตารางที่ 6 ผู้ตอบแบบสอบถามที่แสดงออกถึงสถานะบทบาทผู้นำในการเรียกประชุมการเตรียมการประชุมเพื่อจัดทำแผนชุมชนด้วยตนเองมีเพียงร้อยละ 69 ที่เหลืออีกร้อยละ 39 ไม่ได้แสดงบทบาทผู้นำในการเข้าไปมีส่วนร่วมการจัดทำแผนชุมชน เป็นเพียงได้รับเชิญเข้าไปร่วมในที่ประชุมเพื่อให้มีองค์ประกอบของการประชุมมีความครบถ้วนเท่านั้น และไม่ได้ส่งผลให้เกิดการจัดทำแผนชุมชนมีประสิทธิภาพแต่อย่างใด

จำนวนผู้ใหญ่บ้าน ผู้ช่วยผู้ใหญ่บ้าน กำนัน ที่เข้าไปมีส่วนร่วมเป็นผู้นำการจัดทำแผนชุมชน มีเพียงร้อยละ 69 ซึ่งต่ำกว่าสมมุติฐานที่ตั้งไว้ร้อยละ 80 ต่ำกว่าเป้าหมาย ร้อยละ 11

2. หลักการจัดทำแผนชุมชน

แผนชุมชนมีความสำคัญต่อกระบวนการพัฒนาของหมู่บ้านหรือชุมชนนั้นมาก เพราะแผนชุมชนเป็นการแสดงออกถึงเจตนารมณ์ของประชาชนที่อาศัยอยู่ในหมู่บ้านนั้นหรือ ชุมชนนั้นว่ามีแนวความคิด Vision มีความต้องการ Need ที่จะพัฒนาวิถีชีวิตความเป็นอยู่ของ ผู้คนในชนบทนั้นไปในทิศทางใด Goal ซึ่งจะทำให้ผู้เกี่ยวข้องทั้งนี้อยู่ในหมู่บ้าน ชุมชน หรือบุคคลอื่นๆ จากภายนอกชุมชน เช่น มูลนิธิ ภาคเอกชน องค์กรระหว่างประเทศ (N.G.O) และภาคราชการของไทย ได้รับรู้รับทราบความต้องการอีกทั้งจะสามารถช่วยเหลือและสนับสนุนได้อย่างถูกต้อง

2.1 ความหมายของแผนชุมชน

กรมการพัฒนาชุมชนกระทรวงมหาดไทยให้ความหมายแผนชุมชนไว้ว่า แผนชุมชนคือ กิจกรรมและอนาคตของชุมชน โดยชุมชนรวมตัวกันจัดทำแผนของตนเองขึ้นมาและใช้เป็นแนวทางพัฒนาท้องถิ่นของตนเอง ความที่ต้องการโดยชุมชนมีส่วนร่วมกำหนด แนวทางร่วมดำเนินการ ยึดหลักพึ่งตนเอง ลดการพึ่งพิงภายนอก คำนึงถึงศักยภาพ ภูมิปัญญาท้องถิ่น วิถีชีวิต วัฒนธรรม สิ่งแวดล้อม ซึ่งอาจกล่าวได้ว่าแผนชุมชนดำเนินการโดยชุมชน เพื่อประโยชน์สุขของชุมชน (คู่มือทำแผน, 2540)

ศาสตราจารย์ ท่านแพทย์ประเวศ วะสี ได้ให้ความหมายของแผนชุมชนไว้ว่าแผนชุมชน คือ กระบวนการ วิเคราะห์ วินิจฉัยปัญหาว่าคืออะไร เป็นการวิเคราะห์เนื้อหาทางเลือกในการแก้ไขปัญหาเป็นกระบวนการทางปัญญาที่ทรงพลัง เมื่อชุมชนเป็นการเรียนรู้และการปฏิบัติจริงของชุมชน

จรูพงษ์ พลเดช ได้ให้ความหมาย (อ้างถึงใน สรัส ศรีอุทัย) ว่าแผนชุมชน คือ กิจกรรมที่พัฒนาขึ้นจากชุมชน ในชุมชนมีการรวมตัวกัน เพื่อจัดทำแผนขึ้นมาเป็นแนวทางในการพัฒนาท้องถิ่นหรือชุมชนของตนเองให้ไปเป็นไปตามความต้องการ ความสามารถในการแก้ไขปัญหาที่ชุมชนกำลังเผชิญอยู่ร่วมกันโดยชุมชนร่วมกันคิด ร่วมกันกำหนดแนวทางและ กิจกรรมพัฒนา ยึดหลัก พึ่งตนเอง ลดการพึ่งพิงภายนอก คำนึงถึงศักยภาพ ทรัพยากร ภูมิปัญญาท้องถิ่น วิถีชีวิต และวัฒนธรรมของชุมชน

ชนิษฐา กาญจนรังสีนนท์ ได้ให้ความหมายของแผนชุมชนว่า แผนชุมชน หมายถึง กิจกรรมส่วนหนึ่งของการบริหารงาน จัดการชุมชนแสดงถึงประสิทธิภาพความร่วมมือ การเรียนรู้ร่วมกันของชุมชนเพื่อแก้ไขปัญหาและพัฒนาชุมชนเอง

อุทัย คำบุญ ได้ให้ความหมายไว้ว่าแผนชุมชน คือ กระบวนการเรียนรู้ปรับความคิดของคนในสังคมให้ตรงกันโดยนำข้อมูล มาวิเคราะห์เป็นเครื่องมือแก้ไขปัญหาคความยากจน

พจนานุกรมฉบับเฉลิมพระเกียรติ (2530, หน้า 360) ได้ให้คำจำกัดความของแผนชุมชนว่า หมายถึง แนวทางที่กำหนดงานไว้สำหรับปฏิบัติหรืออีกนัยหนึ่งก็คือแนวทางปฏิบัติงานเพื่อบรรลุวัตถุประสงค์

จากความของแผนชุมชนที่ผู้เชี่ยวชาญ ผู้รู้ได้ให้ความหมาย ก็มีข้อแตกต่างกันบ้างในทางร้อยเรียงสถานการณ์ทางอักษรแต่เพียงเล็กน้อย แต่สาระสำคัญคล้ายคลึงกันพอสรุปได้ว่า

แผนชุมชน คือ แผนปฏิบัติงานหรือแนวทางที่ชุมชนร่วมกันกำหนดขึ้นสำหรับปฏิบัติงานต่างๆ ของชุมชน โดยใช้ศักยภาพ ทรัพยากร ภูมิปัญญาท้องถิ่น วิถีชีวิต วัฒนธรรมและสิ่งแวดล้อม ที่มีอยู่ในชุมชนดำเนินการโดยชุมชน เพื่อประโยชน์สุขของชุมชนนั่นเอง

องค์ประกอบของแผนชุมชนประกอบด้วย 4 ประการ

1. เป็นแผนปฏิบัติงานหรือแนวทางเพื่อปฏิบัติหรือกิจกรรมที่จะปฏิบัติ
2. ชุมชนร่วมกันกำหนดขึ้น โดยใช้ศักยภาพ ทรัพยากร ภูมิปัญญา ท้องถิ่น วิถีชีวิต วัฒนธรรมที่มีอยู่ในชุมชน
3. ดำเนินการโดยชุมชน ลดการพึ่งพาจากภายนอก พึ่งตนเองเป็นหลัก
4. มีเป้าหมายเพื่อประโยชน์สุขของคนในชุมชนนั้น

2.2 กระบวนการในการจัดทำแผนชุมชน

กระบวนการในการจัดทำแผนชุมชนนั้นรัฐบาลไทยได้ให้ส่วนราชการที่รับผิดชอบงานพัฒนาท้องถิ่น อันได้แก่ กรมการปกครอง กระทรวงมหาดไทย กรมส่งเสริมการเกษตรกระทรวงเกษตรและสหกรณ์ กรมการศึกษานอกโรงเรียนกระทรวงศึกษาธิการ กรมการพัฒนาชุมชน กระทรวงมหาดไทยและส่วนราชการอีกหลายส่วนจัดประชุมสัมมนา (2540) เนื้อหารูปแบบ การจัดทำแผนชุมชนที่เหมาะสมสำหรับสังคมไทยเพื่อจะได้มอบให้ข้าราชการที่ทำหน้าที่ด้านที่พัฒนาชนบท ได้ออกไปประชุมเผยแพร่ให้ข้อเสนอแนะกับประชาชนจะได้ทำแผนชุมชนให้มีรูปแบบได้เคียงกันหรือเหมือนกันทั่วประเทศเพื่อประโยชน์ในการช่วยเหลือจากภาครัฐราชการ อันที่จริงแล้วแผนชุมชนมีประชาชนคิดขึ้นเองจะมีรูปแบบอย่างไรก็ได้ไม่จำกัด แต่ทางราชการเห็นว่าเป็นประโยชน์ จึงได้รวบรวมและจัดทำรูปแบบขึ้นเพื่อสะดวกในการปฏิบัติของเจ้าหน้าที่เท่านั้น

กระบวนการจัดทำแผนชุมชน (กรมการพัฒนาชุมชน 2550, หน้า 8 - 10)

กระบวนการที่ 1 ก่อนจัดประชาคมจัดทำแผนชุมชน

- 1.1 เตรียมประชาชนผู้มีส่วนได้เสียร้อยละ 70 ขึ้นไปของครัวเรือนที่มีในปัจจุบัน
- 1.2 กำหนดประเด็นจัดทำประชาคม
 - วิเคราะห์ข้อมูลศักยภาพระดับหมู่บ้าน ค้นหาปัญหาสาเหตุแนวทางแก้ไข
 - ค้นหาอัตตลักษณ์ของหมู่บ้านพร้อมกำหนดตำแหน่งและพัฒนาอาชีพ
 - กำหนดทิศทางการพัฒนาแผนงาน / โครงการ / กิจกรรมตามปรัชญาเศรษฐกิจพอเพียง

พอเพียง

- 1.3 กำหนดผู้ดำเนินการจัดเวทีจัดทำแผนระดับหมู่บ้าน พร้อมเอกสารและวัสดุอุปกรณ์ที่เกี่ยวข้อง

- 1.4 กำหนดวันเวลา สถานที่ จัดทำประชาคมในหมู่บ้าน (ประชุมใหญ่)

กระบวนการที่ 2 ระหว่างดำเนินการประกอบด้วย

- 2.1 ลงทะเบียนผู้เข้าร่วมประชาคม
- 2.2 ดำเนินการประชาคม ระดมความคิดเห็น (เน้นปรัชญาเศรษฐกิจพอเพียง)
- 2.3 ลงมติ
- 2.4 บันทึกการประชุม (ผลประชาคม)

กระบวนการที่ 3 หลังการจัดทำประชาคม

- 3.1 รวบรวมพยานหลักฐานเอกสาร ภาพถ่าย วาระการประชุมทำรายงานการประชุม
- 3.2 จัดทำรูปเล่มเป็นแผนชุมชนฉบับสมบูรณ์
- 3.3 ทำแผนไปปฏิบัติ/หรือดำเนินการประสานกับส่วนอื่นๆ ต่อไป

วิธีเขียนแผนชุมชน Action plan

การเขียนแผนชุมชนนั้น ชุมชนใด หมู่บ้านใด จะเขียนแผนอย่างไรก็ได้บังคับไว้ ขอให้ประชาชนเข้าใจในวัตถุประสงค์และดำเนินการก็ถือเป็นใช้ได้แต่เพื่อให้เป็นไปในทิศทางเดียวกัน ฝ่ายราชการจึงแนะนำให้เขียนแผนชุมชนตามแบบของกรมการปกครองกระทรวงมหาดไทย เพราะสะดวกเวลาขอรับการช่วยเหลือจากส่วนราชการในสังกัดกระทรวงมหาดไทย ซึ่งก็มีส่วนราชการ

อื่นๆ ในภูมิภาคนำไปใช้กันแพร่หลายจนกลายเป็นมาตรฐานกลางของการเปลี่ยนแปลงไปจนทุกวันนี้

หัวข้อเขียนแผนชุมชนมี 11 ข้อคือ

1. ชื่อแผนงาน / โครงการ/หรือกิจกรรม (Project)
2. หลักการและเหตุผล (Title)
ให้บอกที่มา บอกความสำคัญ บอกปัญหาความต้องการและความจำเป็นที่ต้องทำแผนชุมชนนี้
3. วัตถุประสงค์ (Ends)
บอกวัตถุประสงค์ของแผนว่ามีอะไรบ้าง ? ถ้ามีหลายข้อให้เขียนเรียงหัวข้อไปตามลำดับความสำคัญ
4. เป้าหมาย (Goal)
บอกจำนวน ปริมาณ คน สัตว์ สิ่งของที่เป็นเป้าหมายของแผนให้ละเอียดชัดเจน
5. วิธีการดำเนินงาน (Means)
บอกขั้นตอนการปฏิบัติงาน ก่อนหลัง เรียงตามลำดับโดยละเอียดว่าจะดำเนินการอย่างไร ถึงจะบรรลุวัตถุประสงค์ของแผนได้
6. ช่วงเวลาดำเนินงาน (Time manage meat)
บอกช่วงเวลาดำเนินงานหรือแผนปฏิบัติงานตั้งแต่เริ่มต้นจนถึงสิ้นสุดโครงการ
7. สถานที่ดำเนินการ (Village)
ระบุสถานที่ว่าจะดำเนินการที่หมู่บ้าน ตำบล อำเภอ จังหวัด ชื่อสถานที่เรียกเฉพาะของท้องถิ่นและต้องไม่เป็นอันตรายต่อสิ่งแวดล้อม ผิดกฎหมาย หรือมีข้อจำกัดเกี่ยวกับสถานที่
8. งบประมาณ (Badgetting)
ระบุจำนวนงบประมาณที่จะใช้ทั้งหมด แหล่งเงินงบประมาณต่างๆ
9. ผู้รับผิดชอบ (Manageyer)
บอกผู้รับผิดชอบว่าเป็นคณะกรรมการหรือหน่วยงานใด หรือบุคคลกลุ่มใดเป็นผู้รับผิดชอบในการดำเนินงานทั้งหมด
10. ผลที่จะได้รับ (Out put – Out come)
ให้บอกผลผลิตของโครงการเมื่อดำเนินงานแล้วเสร็จว่าบรรลุวัตถุประสงค์อย่างไร? ประชาชนได้รับประโยชน์มากน้อยอย่างไร

11. การประเมินผล / และรายงานผลการดำเนินการ (Evolution)

เมื่อโครงการดำเนินการไปแล้วให้มีวิธีการประเมินผล / การรายงานผลการดำเนินงาน หรือผลการพัฒนาของชุมชน

2.3 ประเภทของแผนชุมชน

จากองค์ประกอบของแผนชุมชน ทั้ง 4 ประการ ที่กล่าวมาเพื่อนำแผนปฏิบัติการต่างๆ มาปรับเข้าตามองค์ประกอบโดยมีชุมชนหรือประชาชนเข้าเกี่ยวข้องด้วยจะสามารถแบ่งแผนชุมชนหรือประชาชนเกี่ยวข้องด้วยอยู่ 3 ประเภทคือ

แผนชุมชนมี 3 ประเภทดังนี้

1. แผนประเภท ก คือ แผนปฏิบัติงานที่ชุมชนร่วมกันกำหนดขึ้นโดยใช้ศักยภาพทรัพยากรธรรมชาติ ภูมิปัญญาท้องถิ่น วิถีชีวิต ขนบธรรมเนียมประเพณีที่มีอยู่ในชุมชน เข้ามาเป็นปัจจัยในการดำเนินงานตามแผนชุมชนที่กำหนดเพื่อวัตถุประสงค์ คือ แก้ไขปัญหาและสร้างความเจริญให้ชุมชน (หรือจะเรียกว่าเป็นแผนชุมชน 100 % ก็ได้)

2. แผนประเภท ข คือ แผนปฏิบัติงานที่ชุมชนร่วมกันกำหนดขึ้นแต่เกิดศักยภาพของชุมชนที่จะดำเนินการเองต้องขอรับการช่วยเหลือจากภายนอกชุมชน เช่น ขอความช่วยเหลือจากองค์กรปกครองส่วนท้องถิ่น ส่วนราชการหรือภาคเอกชนเป็นต้น (เป็นแผนชุมชนเข้าไปเกี่ยวข้องด้วย 75%)

3. แผนประเภท ค คือแผนปฏิบัติงานที่ชุมชนไม่ได้คิดเอง แต่ได้ร่วมปฏิบัติหรือได้รับผลของแผนนั้น ซึ่งดำเนินการอยู่ในพื้นที่ของชุมชนเป็นแผนของส่วนราชการของภาคเอกชนเป็นคนคิดขึ้นและนำมาลงในพื้นที่ของชุมชน เช่น การรณรงค์ปลูกหญ้าแฝก การรณรงค์ปราบยาเสพติด การปลูกพืชทดแทนฝิ่น การสร้างเขื่อน การขุดเจาะน้ำมัน ฯลฯ (เป็นแผนที่ชุมชนเข้าไปเกี่ยวข้องด้วยประมาณ 75%)



ตัวแบบของแผนชุมชน

แผนชุมชนทั้ง 3 ประเภทตามองค์ประกอบ 4 ประการ แสดงเป็นตัวแบบได้ 3 ตัวแบบดังต่อไปนี้

1. แผน ก เป็นแผนชุมชนที่มีองค์ประกอบครบ 4 ประการ

1. เป็นแผนปฏิบัติงานที่จะปฏิบัติในพื้นที่	2. ชุมชนร่วมกันกำหนดขึ้นเอง
4. คนในชุมชนได้รับประโยชน์หรือรับผล	3. ดำเนินการเองหรือร่วมดำเนินการ

2. แผน ข เป็นแผนชุมชนที่ชุมชนคิดขึ้นแต่เกิดศักยภาพไม่สามารถดำเนินการได้เองต้องขอความช่วยเหลือและสนับสนุนจากภายนอก

1. เป็นแผนปฏิบัติงานที่จะปฏิบัติในพื้นที่	2. ชุมชนร่วมกันกำหนดขึ้น
3. คนในชุมชนได้รับประโยชน์/รับผล	

3. แผน ค เป็นแผนชุมชนที่ชุมชนไม่ได้คิดขึ้นเอง แต่หน่วยงานอื่นๆ จากภายนอกเป็นผู้คิดขึ้น แต่ไปดำเนินการในพื้นที่ Top down ประชาชนในพื้นที่ประชาชนในพื้นที่จะเป็น ผู้ปฏิบัติหรือร่วมปฏิบัติและได้ประโยชน์

1. เป็นแผนปฏิบัติงานที่จะปฏิบัติในพื้นที่	
4. คนในชุมชนได้รับประโยชน์ / รับผล	3. ดำเนินการเองหรือร่วมดำเนินการ

2.4 ประโยชน์ของแผนชุมชน

การวางแผนเป็นจุดเริ่มต้นของกระบวนการทำงานต่างๆ เพราะจะทำให้ผู้เกี่ยวข้องได้ทราบขั้นตอนการทำงานทราบเป้าหมายของงานที่ชัดเจนทำให้สามารถกระจายทรัพยากรทางการบริหารอย่างถูกต้องเหมาะสมช่วยให้งานสำเร็จตามวัตถุประสงค์ (วิเชียร วิทยอุดม, 2522, หน้า 2) ทรัพยากรบริหารแต่เดิมมี 4 ประการ แต่โลกยุคใหม่นิยมใช้ทั้งหมด 8 ประการ มีดังนี้ ทรัพยากรทางการบริหารประกอบไปด้วย (8 M)

1. บุคลากร (Men)
2. งบประมาณ (Money)
3. เครื่องจักรกล เครื่องมือทำงาน (Machine)
4. วัสดุ อุปกรณ์ ต่างๆ (Machine)
5. มีคุณธรรม (Morality)
6. วิธีการบริหาร (Method)
7. การตลาด (Market)
8. ขวัญและกำลังใจของพนักงาน (Morale)

แผนชุมชนแม้จะมีความแตกต่างจากแผนของส่วนราชการ แผนทางธุรกิจของภาคเอกชนหรือรัฐวิสาหกิจ แต่ก็มีประโยชน์มากมายหลายประการ (ณรงค์ โชคทวีทนา, 2547) สรุป ดังนี้

1. ทำให้ทราบความต้องการที่แท้จริงของชุมชน (วัตถุประสงค์ Ends)
2. ทำให้ทราบขั้นตอนการปฏิบัติงานตามลำดับก่อนหรือหลัง
3. ทำให้การบริหารจัดการทรัพยากรทางการบริหารได้ถูกต้องเหมาะสม (8m)
4. เพื่อประโยชน์ในการประสานแผนการบูรณาการทำงานร่วมกันของทุกฝ่าย

2.5 ลักษณะของแผนที่ดี

การวางแผนนั้นเป็นสิ่งที่ต้องกระทำด้วยความละเอียดรอบคอบ ผู้ที่จะวางแผนได้ต้องมีความรู้มากมาย หลายสาขา แต่ปัจเจกชนก็มีความรู้ความสามารถความถนัดที่แตกต่างกันออกไป และมีข้อจำกัดของแต่ละบุคคล ฉะนั้น เพื่อแก้ไขจุดอ่อนของการวางแผน จึงนิยมมอบหมายให้ผู้รู้ ผู้เชี่ยวชาญ ในแต่ละแขนงมารวมกันเป็นคณะวางแผน จะทำให้ได้ประโยชน์สูงสุด (ดร.ปรีชา เรืองจันทร์)

ลักษณะของแผนที่ดีประกอบด้วย

1. มีวัตถุประสงค์ เป้าหมายของแผนที่ชัดเจน
2. มีความยืดหยุ่นได้ตามสถานการณ์
3. กำหนดขั้นตอนการปฏิบัติงานเรียงลำดับก่อนหลังตามความสำคัญและเกี่ยวเนื่องกัน
4. สามารถกำหนดรายละเอียดการใช้จ่ายทางการบริหารได้ เช่น งบประมาณ บุคลากร เครื่องจักรกล วิธีการบริหารจัดการได้
5. สามารถปฏิบัติได้ และควบคุมความเสี่ยงได้ ไม่ก่อให้เกิดปัญหาใหม่ ๆ ติดตามมา
6. มีต้นทุนไม่สูงเกินไป และได้ผลตอบแทนที่คุ้มค่า
7. สามารถบรรลุวัตถุประสงค์ได้ และแก้ไขปัญหาได้อย่างยั่งยืน
8. ไม่ทำลายสิ่งแวดล้อม ทรัพยากรธรรมชาติ หรือเกิดมลภาวะใดๆ
9. ไม่ทำลายวิถีชีวิต ขนบธรรมเนียมประเพณีที่ดีงามของประเทศไทย

3. การมีส่วนร่วมในการจัดทำแผนชุมชน

ในการจัดทำแผนชุมชนนั้นจะเกิดจากบุคคลใดบุคคลหนึ่งเป็นผู้คิดขึ้นแล้วนำไปแก้ไข ปัญหาชุมชนย่อมไม่ถูกต้อง หรือในขณะเดียวกันภาครัฐจะเข้าไป ดำเนินการแก้ไขปัญหาให้กับ ชุมชนเองก็ไม่ถูกต้อง เช่นกัน ที่ถูกต้องคือ ต้องให้ประชาชนในชุมชนได้รู้จักคิดวิเคราะห์ สังคม ด้วยตนเอง เขาจะพบปัญหาอุปสรรคด้วยตัวเอง และจะทำให้เกิดแนวคิด ที่จะแก้ไขปัญหาของ ชุมชน เกิดการรวมตัว การมีส่วนร่วมของประชาชนในชุมชน เพื่อการพัฒนาขึ้น (นายแพทย์ ประเวศ วะสี , ณรงค์ โชควัฒนา) บางทีก็เรียกว่า เป็นการระเบิดจากข้างในชุมชนออกมาสู่ ภายนอกเข้าร่วมกันการที่จะให้ประชาชนเข้าแก้ไขปัญหาของชุมชนนั้น มีขั้นตอน กระบวนการ และวิธีการที่จะกระตุ้นให้ประชาชนเข้ามามีส่วนร่วมหลายรูปแบบ เช่นการประชาสัมพันธ์ การเชิญ เข้าร่วมประชุม การฝึกอบรมสัมมนา การตั้งกลุ่มกิจกรรม การจัดทำเวทีชุมชนประชาคมหมู่บ้าน หรือจะมีชื่อเรียกอย่างอื่นก็ได้ เพียงแต่ต้องการให้ประชาชน เข้ามามีส่วนร่วมในการนำเสนอ ความคิดเห็นต่อที่ประชุม การมีส่วนร่วมของประชาชนนั้นมีท่านผู้รู้ นักปราชญ์ ได้ให้ความหมาย และคำจำกัดความของการมีส่วนร่วม ใช้กันมากมายด้วยกันดังนี้

3.1 ความหมายของการมีส่วนร่วม

พจนานุกรมฉบับเฉลิมพระเกียรติ 2530 ได้ให้ความหมายไว้ว่า การมีส่วนร่วม คือ การกระทำร่วมกัน

พัฒนา บุญยรัตน์พันธ์ (2527, หน้า 3) กล่าวว่า การมีส่วนร่วมของชุมชนต้องมีขึ้น โดยตลอดตั้งแต่ขั้นการร่วมวางแผน โครงการ การเสียสละกำลัง แรงงาน วัสดุ กำลังเงิน หรือ ทรัพยากรใดๆ ที่มีในชุมชน

ไพรัตน์ เชนรินทร์ (2526, หน้า 25) ได้ชี้ให้เห็นลักษณะของการมีส่วนร่วมไว้ว่าการ เข้ามามีส่วนร่วมของประชาชนที่แล้วมา เป็นการเข้ามามีส่วนร่วมในแง่เข้ามาร่วมสมทบแรงงาน สมทบวัสดุ สมทบเงิน ร่วมคิดร่วมวางแผน ร่วมกันทำแต่การเข้ามามีส่วนร่วมในปัจจุบันและอนาคต จะเน้นเรื่องการมีส่วนร่วมคิด ร่วมวางแผน ร่วมทำและร่วมบำรุงรักษามากกว่า การร่วม รับผิดชอบในเรื่องต่างๆ อันมีผลกระทบต่อประชาชนเอง

ยุวัฒน์ วุฒิเมธี (2527, หน้า 20) กล่าวว่า การมีส่วนร่วมของประชาชน หมายถึง การเปิดโอกาสให้ประชาชนได้มีส่วนร่วมในการคิดริเริ่มการพิจารณาตัดสินใจ การร่วมปฏิบัติและ ร่วมรับผิดชอบในเรื่องต่างๆ อันมีผลกระทบต่อประชาชนเอง

อำนาจ อนันตชัย (2527, หน้า 138) ได้ให้ความหมายของการพัฒนาแบบมีส่วนร่วม ว่าการพัฒนาแบบมีส่วนร่วมจะช่วยปรับปรุงประสิทธิภาพและประสิทธิภาพผลของงานดียิ่งขึ้น ประสิทธิภาพเกี่ยวกับหน่วยงานมีโครงสร้างนโยบายการดำเนินงานและใช้วิธีการให้บรรลุถึง เป้าหมายโดยวิธีการที่ดีที่สุด ในสภาพแวดล้อมภายในและภายนอก กับคุณภาพของคนใน หน่วยงาน

Keith (1972, หน้า 136) ได้ให้ความหมาย ของการมีส่วนร่วม หมายถึง การเกี่ยวข้อง ทางจิตใจและอารมณ์ของบุคคลหนึ่งในสถานการณ์กลุ่มหนึ่ง ซึ่งผลของการเกี่ยวข้องดังกล่าวเป็น เหตุเร้าใจให้กระทำการบรรลุจุดหมายของกลุ่มนั้น กับทั้งให้ความรู้สึกมีส่วนร่วมรับผิดชอบกับกลุ่ม ดังกล่าวด้วย

Reeders (1963, หน้า 39) ได้ให้ความหมาย การมีส่วนร่วมของประชาชน ไว้ว่าการมี ส่วนร่วมหมายถึง การมีส่วนร่วมในการปฏิสัมพันธ์กันทางสังคม ซึ่งรวมทั้งการมีส่วนร่วมของปัจเจก บุคคลและการมีส่วนร่วมของกลุ่ม

Erwin (1976, หน้า 138) ให้แนวความคิดเกี่ยวกับความหมายของการมีส่วนร่วมว่า เป็นกระบวนการให้ประชาชนเข้ามาเกี่ยวข้องในการดำเนินงาน พัฒนาร่วมคิดตัดสินใจร่วม แก้ปัญหาของตน ใช้ความคิดสร้างสรรค์ ความชำนาญของประชาชน ร่วมกับการใช้วิทยาการ ที่เหมาะสม

Chapin (1977, หน้า 317) กล่าวว่าลักษณะจะเป็นเครื่องชี้การมีส่วนร่วมทางสังคมที่แสดงออก คือการเข้าเป็นสมาชิกของกลุ่มเข้าร่วมกิจกรรมต่างๆ การบริจาคเงินทองสิ่งของ การเสียสละเวลา แรงงาน การเข้าเป็นคณะกรรมการในกิจกรรมต่างๆ

พีธอร์ บุญรัตน์พันธ์ (2551) การมีส่วนร่วมคือ การที่ประชาชนได้รับโอกาสเข้าไปมีส่วนร่วมในการแก้ไขปัญหาหรือพัฒนาร่วมกับหน่วยงานของรัฐหรือภาคเอกชน

สรุปความหมายของการมีส่วนร่วมของประชาชน

คือการที่ประชาชนมีโอกาสเข้าไปมีส่วนร่วมในของกระบวนการแก้ไขปัญหา การพัฒนาหรือกระทำใดใดร่วมกับชุมชน ภาครัฐราชการ เอกชน หรือองค์กรระหว่างประเทศ

3.2 ทฤษฎีระดับการมีส่วนร่วมของประชาชน

มีนักคิดนักปฏิบัติหลายท่านได้จัดระดับการเข้าไปมีส่วนร่วมของประชาชนในการจัดทำแผนเมื่อแก้ไขปัญหาและเมื่อการพัฒนาไว้อย่างน่าสนใจแตกต่างกันไป โดยพิจารณาจากกระบวนการที่ประชาชนเข้าไปมีส่วนร่วมในกิจกรรมที่จะจัดทำแผนชุมชน (อดิน ระพีพัฒนา, 2527 : 101 - 102) , (เจิมศักดิ์ ปิ่นทอง, 2527, หน้า 273) , (พีธอร์ บุญรัตน์พันธ์, 2551) (สุพิศรา จิตตเสถียร, 2551) การมีส่วนร่วมสรุปได้ 5 ชั้น ด้วยกัน (5 ระดับ)

ขั้นที่ 1 ขั้นรับทราบข้อมูลข่าวสาร คือ การที่ประชาชนได้มีโอกาสรับทราบข้อมูลข่าวสารที่ถูกต้องชัดเจนและตรงตามข้อเท็จจริงของสถานการณ์ที่เป็นปัญหา / นวัตกรรม / เทคโนโลยีความเจริญ และสิ่งแวดล้อมต่างๆ

ขั้นที่ 2 ขั้นร่วมคิด ร่วมพิจารณาเมื่อประชาชนได้รับทราบข้อมูลข่าวสารที่แท้จริงแล้วก็จะเกิดแนวความคิด วิเคราะห์และแสดงข้อคิดเห็นของตนเองมาในด้านต่างๆ เกิดเป็นมุมมองเป็นวิสัยทัศน์ของชุมชนต่อสิ่งใดสิ่งหนึ่ง

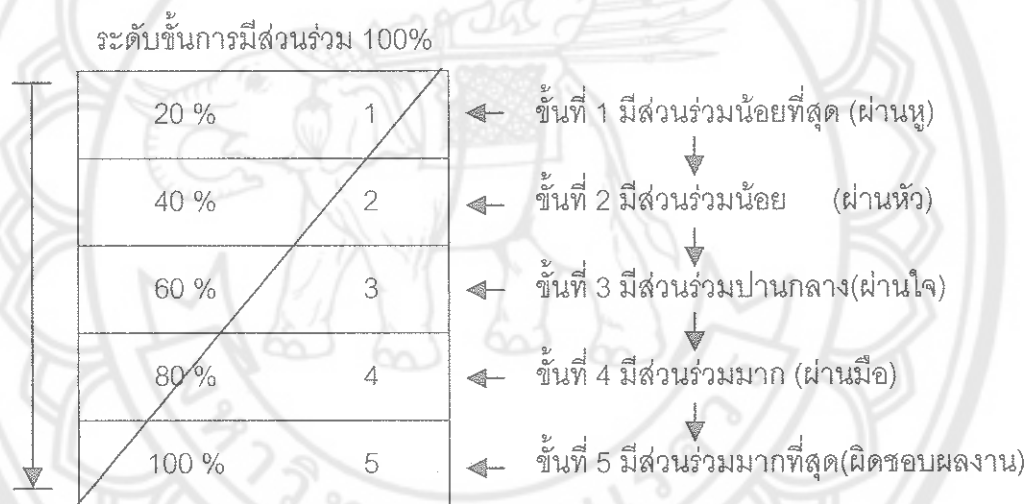
ขั้นที่ 3 ขั้นตัดสินใจประชาชนจะตัดสินใจเลือกแนวทางปฏิบัติต่อกระบวนการแก้ไขปัญหา หรือการจัดทำโครงการและกิจกรรมต่างๆ โดยมีองค์ประกอบการตัดสินใจมาจากข้อมูลที่ได้รับความรู้พื้นฐาน สภาพแวดล้อมทางภูมิศาสตร์ ประเพณีท้องถิ่น ความเชื่อทางศาสนาและค่านิยมทางสังคม

ขั้นที่ 4 ขั้นร่วมดำเนินการ ประชาชนเมื่อมีส่วนร่วมในการตัดสินใจแล้วก็จะเข้าร่วมดำเนินการในสถานะต่างๆ เช่น ร่วมเป็นคณะกรรมการร่วมสมัครเป็นสมาชิกของกลุ่ม เป็นต้น

ขั้นที่ 5 ขั้นร่วมรับผิดชอบประชาชนจะรับผิดชอบ ในสิ่งที่ดีงามและบกพร่องในสิ่งที่ตนได้มีส่วนร่วมกิจกรรม ถ้าโครงการที่ดำเนินการได้ผลดีประชาชนก็จะได้ผลประโยชน์ตอบแทนแต่ถ้าได้ผลล้มเหลวประชาชนก็ต้องร่วมรับชะตากรรมนั้น

การประเมินผลการดำเนินงาน ประชาชนจะใช้วิธีสังเกตความเปลี่ยนแปลงเป็นส่วนใหญ่และสะท้อนออกมาเป็นความเห็น Views ความชอบ Preference และความคาดหวัง Expectations ซึ่งมีผลต่อการเปลี่ยนแปลงต่อพฤติกรรมต่างๆ ส่วนใหญ่การประเมินผลแผน ชุมชนจะไม่ดำเนินการอย่างเป็นทางการจึงรวบอยู่ในขั้นที่ 5 ไม่แยกออกเป็นระดับต่างหาก

ระดับขั้นการมีส่วนร่วมของประชาชนจากน้อยไปหามาก



3.3 ขั้นตอนการมีส่วนร่วมเพื่อจัดทำแผนชุมชนของหมู่บ้านต้นแบบ

ในประเทศไทยมีหมู่บ้านต้นแบบที่มีการจัดทำแผนชุมชน แบบมีส่วนร่วมที่ประสบผลสำเร็จนั้นมากมายกระจายอยู่ทั่วทุกภาคของประเทศไทยจะขอยกตัวอย่างเพียง 1 หมู่บ้าน ซึ่งเป็นที่ยอมรับว่าเป็นหมู่บ้านต้นแบบที่มีการดำเนินการอย่างเป็นขั้นตอน จนกระทั่งมีการพัฒนาเศรษฐกิจและสังคมแห่งชาติ กรมการพัฒนาชุมชน กระทรวงมหาดไทยยอมรับให้เป็นกรณีศึกษาหมู่บ้านต้นแบบสำหรับศึกษาดูงานของปลัดอำเภอที่เข้าโรงเรียนนายอำเภอ นักศึกษาวิทยาลัยป้องกันราชอาณาจักรก็มาใช้หมู่บ้านบางเจ้าฉ่าเป็นที่ศึกษาดูงานค้นคว้าพัฒนาวิจัยอีกด้วย

หลักการจัดทำแผนชุมชนของหมู่บ้านบางเจ้าฉ่า หมู่ที่ 8 ตำบลบางเจ้าฉ่า อำเภอโพธิ์ทอง จังหวัดอ่างทอง ซึ่งเป็นที่ยอมรับกันโดยทั่วไปและเป็นหมู่บ้านต้นแบบในเขตภาคกลางที่

รัฐบาลของ ฯพณฯ ดร. ทักษิณ ชินวัตร ได้ให้การรับรองเป็นหมู่บ้านศูนย์รวม OTOP ของจังหวัดอ่างทอง นอกจากนี้ประเทศญี่ปุ่นได้จัดส่งเจ้าหน้าที่มาสำรวจวิจัยและยอมรับว่าเป็นหมู่บ้านจัดทำแผนชุมชนได้ถูกต้อง ยอดเยี่ยมและได้รับทุนพัฒนาหมู่บ้านจาก JBIT จากประเทศญี่ปุ่นหลายล้านบาท

ขั้นตอนในการจัดทำแผนชุมชนของหมู่บ้านบางเจ้าฉ่าประกอบไปด้วย 10 ขั้นตอน ดังต่อไปนี้

1. ค้นหาแกนนำชุมชน คนที่มีความคิด ความมุ่งมั่นกับการแก้ปัญหา
2. จุดประกายความคิดให้แกนนำและประชาชนได้คิด และตระหนักถึงปัญหาที่เกิดขึ้นในชุมชนร่วมกัน
3. ต้องให้ชุมชนได้ร่วมกันคิด และค้นหาตนเองจากประวัติศาสตร์ตั้งแต่อดีตจนถึงปัจจุบัน
4. เก็บรวบรวมข้อมูลของชุมชนทุกด้านทั้งเศรษฐกิจ สังคม วัฒนธรรม ฯลฯ
5. วิเคราะห์ข้อมูลร่วมกันของชุมชน
6. สรุปจุดแข็ง จุดอ่อนของชุมชน ปัญหาของชุมชน
7. จัดทำแผนเพื่อแก้ไขปัญหาของชุมชนร่วมกันอย่างเอาจริงเอาจัง
8. ให้แต่ละครอบครัวนำไปปฏิบัติเริ่มจากผู้นำครอบครัวขยายไปสู่สมาชิกในครอบครัวและชุมชน
9. ทบทวนปรับปรุงแก้ไข ข้อบกพร่องของแผนชุมชน
10. สรุปเป็นบทเรียนเพื่อแก้ไขปัญหายั่งยืนไม่ให้อปัญหากลับมาอีก

ขั้นตอนการจัดทำแผนชุมชนตามแผนของพระครูวิจิตรธรรมนิเทศ วัดหนองป่าตอ สยามคิรีธรรม อำเภอสวรรคโลก จังหวัดสุโขทัย ที่ปรึกษาสภาพัฒนาเศรษฐกิจและสังคมแห่งชาติ

เป็นผู้เสนอหลักการอยู่ดีมีสุขให้สภาพัฒนาเศรษฐกิจและสังคมแห่งชาติ พิจารณาจนกลายเป็นเป้าหมายของแผนพัฒนาเศรษฐกิจและสังคมแห่งชาติ ฉบับที่ 10 มีเป้าหมายเพื่อประชาชนอยู่ดีมีสุข ซึ่งเน้นประชาชนเป็นศูนย์กลางมีส่วนร่วมในการพัฒนาประเทศ BOTT-UP

มีขั้นตอนดำเนินการ 10 ขั้นตอน ดังต่อไปนี้

1. สร้างความเข้าใจ จุดประกายความคิด
2. ไปศึกษาดูงาน (พื้นที่ประสบผลสำเร็จในการจัดทำแผนชุมชนมาก่อน)
3. อบรมการจัดเก็บและสำรวจข้อมูล
4. วิเคราะห์ สังเคราะห์ข้อมูล (Maid map)
5. ประชาพิจารณ์ แผน/ขอมติ
6. จัดทำแผนเป็นบันทึกรูปเล่ม
7. จัดทำแผนเสนอส่วนราชการ (ในส่วนแผนที่เกิดศักยภาพของชุมชน)
8. นำแผนไปปฏิบัติในส่วนที่ชุมชนทำได้และมีศักยภาพ/ดำเนินการต่อเนื่อง
9. ทบทวนปรับปรุงแผน
10. สรุปประเมินแผน

จากการจัดทำแผนชุมชนทั้ง 2 แห่ง ซึ่งคล้ายคลึงกัน สรุปวิธีการจัดทำแผนชุมชนได้ 10 ขั้นตอน ดังนี้

1. จุดประกายขยายความคิดให้กับชุมชน
2. สร้างผู้นำ สร้างอุดมการณ์โดยการอบรมไปดูงานที่ประสบผลสำเร็จ
3. สำรวจ และจัดเก็บข้อมูลของชุมชนทุกด้าน ทั้งเศรษฐกิจ สังคม ประเพณี วัฒนธรรม ภูมิปัญญาท้องถิ่น ฯลฯ
4. จัดประชาคม เพื่อวิเคราะห์ สังเคราะห์ข้อมูลค้นหา จุดแข็ง จุดอ่อน โอกาสและอุปสรรค ต่างๆ (SWOT)
5. สรุป จุดแข็ง จุดอ่อน โอกาส และอุปสรรค เป็นปัญหาของชุมชนที่แท้จริง
6. นำปัญญา และความต้องการของชุมชนมาทำเป็นแผนชุมชน
7. นำแผนชุมชนมาทำประชาพิจารณ์ ขอมติ
8. จัดทำแผนเป็นรูปเล่ม
9. ทำแผนปฏิบัติ จะปฏิบัติเอง หรือประสานแผนไปยังหน่วยงานอื่นๆ
10. ประเมินผล เพื่อให้ทราบข้อดี ข้อบกพร่อง ของแผนต่างๆ

หัวข้อวิธีเขียนแผนชุมชน ตามที่ราชการแนะนำ

แผนชุมชนเป็นแผนที่ประชาชนมีส่วนร่วม ในการคิดการตัดสินใจการดำเนินการ เพื่อจุดมุ่งหมายของแผนชุมชน คือการแก้ไขปัญหาที่เกิดขึ้นในชุมชน และเพื่อการพัฒนาหมู่บ้านให้เจริญ

มีหัวข้อที่สำคัญ 10 ประการ ดังนี้

1. ชื่อแผนงานโครงการ บอกชื่อว่าเป็นแผนงานอะไร จะทำอะไร (Project)
2. การกำหนดวัตถุประสงค์ของแผนชุมชน Ends
 - ในแต่ละชุมชนอาจมีปัญหามากมายหลายปัญหา หรือมีความต้องการที่หลากหลาย การจัดทำแผนชุมชนจึงมีหลายแผนหลายวัตถุประสงค์ที่แตกต่างกัน
3. เป้าหมายของแผนชุมชน (Goal)
 - เป้าหมายของแผนชุมชนจะบอกถึงจำนวน ปริมาณ กลุ่มคนที่จะเข้าร่วมแก้ไขปัญหา หรือจะเป็นตัวบอกขนาดของกิจกรรมที่จะดำเนินการ
4. วิธีดำเนินการเพื่อให้บรรลุวัตถุประสงค์และเป้าหมาย (Means)
 - วิธีการดำเนินการจะกำหนดแนวทางปฏิบัติว่าควรจะมีขั้นตอนดำเนินการก่อนหลังอย่างไรเพื่อจะให้งานสำเร็จลุล่วงและมีประสิทธิภาพ ประสิทธิผล ขั้นตอนนี้จะไม่ละเอียดซับซ้อน หรือใช้หลักวิชาการมากมายอย่างแผนปฏิบัติการของทางราชการหรือแผนการดำเนินธุรกิจของภาคชุมชน แต่แผนชุมชนจัดเอาทรัพยากรที่มีอยู่ในท้องถิ่น ชนบรรมนิยม ประเพณี วัฒนธรรม ภูมิปัญญาท้องถิ่น ความเชื่อดีที่มีสืบต่อกันมาจากโบราณการเข้ามาเป็นส่วนประกอบของวิธีปฏิบัติตามแผนตัวอย่างเช่น ในภาคเหนือของประเทศไทย มีพิธีบวชป่า คือเอาผ้าเหลืองของพระไปผูกกับต้นไม้ไว้แล้วให้พระให้ศีลให้พรกับต้นไม้และประชาชนคนที่นำผ้าเหลืองไปผูกต้นไม้นั้นก็จะมีสถานะเท่ากับสามเณร 1 รูป ผู้ใดไปตัดต้นไม้ต้นนั้นจะเท่ากับฆ่าสามเณร 1 รูป ต้องรับโทษตามกฎหมายและเชื่อว่าตายไปจะตกนรก
5. ผู้ดำเนินการของแผนชุมชน (Actor)
 - ผู้ดำเนินการของแผนชุมชนจะเป็นประชาชนที่มีภูมิลำเนาอยู่ในพื้นที่นั้นซึ่งประกอบด้วย ผู้นำของชุมชนอันได้แก่ ผู้ใหญ่บ้าน ผู้ช่วยผู้ใหญ่บ้าน กำนัน กรรมการหมู่บ้าน และประชาชนร่วมดำเนินการเป็นทั้งผู้บริหารเป็นทั้งผู้ปฏิบัติเป็นทั้งลูกค้าหรือผู้บริการในเวลาเดียวกันจะไม่มี การแบ่งแยกบทบาทอย่างเด่นชัดคนๆ เดียวจะดำรงหลายตำแหน่งหลายบทบาท

6. การจัดหาทรัพยากรสำหรับการจัดทำแผนชุมชน (Resource)

- ทรัพยากรในการจัดทำแผนพัฒนาชุมชนประกอบด้วย งบประมาณบุคลากรวัสดุ อุปกรณ์ เครื่องจักรกลตลอดจนวัสดุเครื่องเขียนแบบพิมพ์ในโครงการหรือกิจกรรมที่ไม่ยุ่งยาก ซับซ้อนไม่ใช้งบประมาณหรืออยู่ในศักยภาพที่ชุมชนดำเนินการเองได้ ชุมชนจะจัดหาเองทั้งหมด แต่ในบางโครงการหรือกิจกรรมที่เกินกว่าศักยภาพของชุมชนก็จะเสนอแผนเพื่อขอความช่วยเหลือ ไปยังองค์กรปกครองส่วนท้องถิ่น ส่วนราชการ ภาคเอกชน

7. การนำแผนชุมชนไปปฏิบัติ (Implement)

- เมื่อทำแผนชุมชนเสร็จเรียบร้อยแล้วก็จะทำการรวบรวมจัดพิมพ์เป็นรูปเล่มเรียงลำดับก่อนหลังอย่างเป็นขั้นตอนว่าจะมีขั้นตอนในการปฏิบัติอย่างไรมีกฎระเบียบอะไรเกี่ยวข้องบ้าง มีแผนปฏิบัติการตั้งแต่วันเริ่มต้นจนถึงวันสิ้นสุดของแผนโครงการหรืออาจจะมีการต่อเนื่องตลอดไปและมีการปฏิบัติ การบริหารแผนลักษณะอย่างไร ผู้ปฏิบัติ ผู้เกี่ยวข้องผู้มีส่วนได้เสียเป็นใครบ้าง เป็นต้น

8. ช่วงเวลาดำเนินการตั้งแต่เริ่มต้นจนถึงสิ้นสุดโครงการ (Time)

9. การประเมินผลแผนชุมชน (Evaluation)

- การประเมินผลแผนชุมชนจะใช้การวิธีการประเมินแบบง่าย ๆ ไม่ใช่หลักวิชาการทางสถิติมากมายนักเพียงเทียบเคียงจากเดิม หรือที่ผ่านมาก่อนทำแผนกับหลังทำแผนมีความเปลี่ยนแปลงแตกต่างกันอย่างไร (Bench Marking)

10. การทบทวนแผนชุมชน

- เมื่อดำเนินการแผนชุมชนไปช่วงระยะเวลาหนึ่งอาจจะเป็น 3 เดือน 6 เดือน 1 ปี หรือ 1 ช่วงฤดูกาลก็จะมีการประชุม เพื่อนำเสนอผลการปฏิบัติงานตามแผนชุมชนให้สมาชิกหรือประชาชนทั้งหมดในบ้านได้ทราบเสนอความคิดเห็น วิพากษ์ วิวิจารณ์ ถ้าได้ผลดีก็จะดำเนินการต่อ ถ้าผิดพลาดก็จะปรับปรุงถ้าล้มเหลวก็จะยกเลิก

4. การนำแผนชุมชนไปปฏิบัติ (Implementation)

การนำแผนชุมชนไปปฏิบัติเป็นวิธีการแบบใหม่ยังไม่มีทฤษฎีการบริหารแผนชุมชนเป็นเฉพาะและยังไม่มีงานวิจัยเกี่ยวกับผู้ใหญ่บ้าน ผู้ช่วยผู้ใหญ่บ้าน กำนัน กับการมีส่วนร่วมในการจัดทำแผนชุมชนออกเผยแพร่ คณะนักนิสิตผู้จัดทำวิจัยในเรื่องนี้จึงได้นำเอาวิธีการบริหารแผนการพัฒนาต่างๆ ไปมาปรับใช้เพราะมีหลักทฤษฎีใกล้เคียงกันกับการนำแผนชุมชนไปปฏิบัติ

การนำแผนไปปฏิบัติเป็นขั้นตอนสำคัญมากเพราะจะช่วยให้แผนที่เป็นเพียงบันทึกในกระบวนการให้ปรากฏเป็นรูปธรรมขึ้นสามารถมองเห็นได้ จึงต้องได้แก้ไขปัญหาให้ช่วยให้ชาติบ้านเมืองเจริญขึ้นได้ (ปรีชา เรืองจันทร์, 2551 ; สุกิจ ขอเชื้อกลาง, 2551)

4.1 แนวคิดทฤษฎีการนำผลไปปฏิบัติ

แนวคิดทฤษฎีการนำแผนไปปฏิบัติ มี 4 ประการ คือ

1. การบริหารจัดการ (Organization) เป็นขั้นตอนแรกที่จะนำแผนไปปฏิบัติจะต้องเตรียมตั้งองค์กรไว้รองรับการปฏิบัติตามแผนจะจัดตั้งองค์กรอย่างเป็นทางการหรือองค์กรอย่างไม่เป็นทางการก็ได้ขึ้นอยู่กับความจำเป็น ความยากง่ายของการปฏิบัติตามแผน โดยคำนึงถึงภาระหน้าที่ ที่ต้องปฏิบัติให้บรรลุ

1.1 วัตถุประสงค์ของแผน

1.2 การแบ่งงาน แบ่งหน้าที่และจัดบุคลากรเข้ารับผิดชอบ

1.3 การควบคุมกำกับดูแลและอำนวยความสะดวก

2. การปฏิบัติงาน(working) คือ การที่ผู้ได้รับมอบหมายให้มีตำแหน่งหน้าที่ ลงมือปฏิบัติงานตามที่ได้รับหมายโดยใช้แรงงาน ความรู้ ความชำนาญ เพื่อให้งานสำเร็จลุล่วงไป

3. การควบคุมงาน (Controlling) คือ การควบคุมการปฏิบัติงานทุกชั้นทุกตอนให้เป็นไปตามลำดับตามรูปแบบ แผนผัง ขั้นตอน ที่ไว้วางแผนไว้เพื่อให้งานมีความก้าวหน้ามีประสิทธิภาพบรรลุตามวัตถุประสงค์ของแผนนั้น

4. การทำรายงานผลการปฏิบัติงาน (Reporting) เป็นการรายงานผลการปฏิบัติงาน ความก้าวหน้าของการปฏิบัติงาน (Evaluation) ถือเป็นหน้าที่สำคัญที่เกี่ยวข้องต้องดำเนินการรายงานมี 3 ช่วงเวลา คือ

4.1 รายงานก่อนปฏิบัติงาน เพื่อบอกสภาพเดิมที่เป็นอยู่

4.2 รายงานระหว่างดำเนินการเพื่อบอกความก้าวหน้าการปฏิบัติงาน

4.3 รายงานเมื่อการปฏิบัติงานแล้วเสร็จ

ลักษณะการปฏิบัติงานตามแผนชุมชน

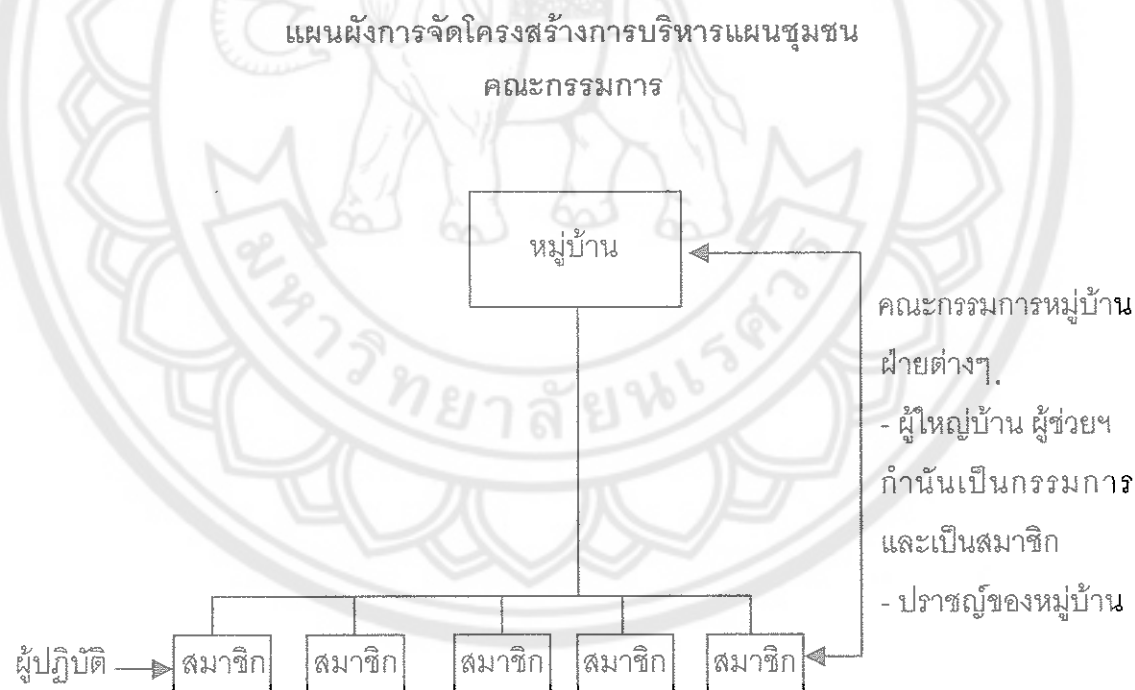
แผนชุมชนเป็นแผนที่มีองค์ประกอบง่าย ๆ ไม่ซับซ้อนและมีความเป็นทางการ น้อยกว่าแผนของส่วนราชการ หรือแผนธุรกิจของภาคเอกชน แต่องค์ประกอบของแผนชุมชนจะยึดอยู่กับทรัพยากร ประเพณีวัฒนธรรม ความเชื่อของท้องถิ่น ผู้ที่จะนำแผนชุมชนไปปฏิบัติให้ได้ผลดี จึงไม่ใช่ผู้ที่เป็นผู้เรียนรู้อการศึกษาระดับสูง เป็นนักบริหารระดับมืออาชีพ หากแต่เป็นผู้ที่รู้ เข้าใจใน

ศักยภาพของชุมชน ทรัพยากร วัฒนธรรมนิยม ประเพณี ความเชื่อ ค่านิยมและเป็นบุคคลที่ชุมชนยกย่องนับถือ จึงจะเป็นผู้บริหารแผนชุมชนและนำแผนชุมชนไปปฏิบัติได้ผลดี

โครงสร้างของการปฏิบัติงานตามแผนชุมชน

เมื่อประชาชนได้จัดทำแผนชุมชนเสร็จเรียบร้อยแล้วก็จะนำแผนไปสู่การปฏิบัติหรือเรียกว่าการบริหารแผนชุมชนก็ได้ ซึ่งรูปแบบการบริหารแผนชุมชนมีการจัดวางโดยสร้างในรูปของกรรมการดังต่อไปนี้

1. ผู้ใหญ่บ้าน หรือกำนันจะเป็นประธานคณะกรรมการ โดยตำแหน่ง คณะกรรมการหมู่บ้านที่ชุมชนคัดเลือก นักปราชญ์หมู่บ้าน ข้าราชการ พระสงฆ์ ครู เป็นต้น ที่มีอยู่ในหมู่บ้านต่างๆ
2. สมาชิกโครงการหรือกิจกรรมของแผนชุมชน



(ประชาชนในหมู่บ้านเป็นสมาชิก/ผู้มีส่วนร่วมของแผนชุมชน)

คณะกรรมการจัดทำแผนชุมชนจะมาจากผู้มีจิตอาสาเข้ามาเป็นกรรมการบางตำแหน่งอาจจะมีค่าตอบแทนมีรายได้เป็นเงินเดือน เช่น ผู้ใหญ่บ้าน ผู้ช่วยผู้ใหญ่บ้าน กำนัน ทางราชการจะเป็นผู้จ่ายเงินเดือน (ค่าตอบแทน) ให้ทุกเดือนคณะกรรมการอื่นๆ ถ้าไม่ใช่โครงการที่เกี่ยวกับธุรกิจหรือ

เศรษฐกิจชุมชนแล้วจะไม่มีค่าตอบแทนแต่ถ้าเป็นโครงการที่เกี่ยวกับเศรษฐกิจ ชุมชนจะได้รับค่าตอบแทนตามที่ชุมชนได้กำหนด

การนำแผนชุมชนไปปฏิบัติจะมีอยู่ 3 ลักษณะ ขึ้นอยู่กับตัวแผนเป็นตัวกำหนดวิธีการปฏิบัติหรือการบริหารจัดการกล่าวคือ

ลักษณะที่ 1 แผน ก คือ แผนชุมชนที่ชุมชนมีศักยภาพเพียงพอที่จะดำเนินการเองได้ คณะกรรมการจะดำเนินการด้วยตนเองเริ่มจากตัวคณะกรรมการ ครอบคลุม ออกสู่ชุมชนและสังคม ด้วยการปฏิบัติหรือการบริหารครบทุกขั้นตอนหรือครบ 5 ขั้นตอน แต่ถ้าแผนชุมชนไม่ได้กำหนดรายละเอียดวิธีการปฏิบัติการบริหารจัดการ กรรมการก็จะใช้หลักการบริหารจัดการทั่วไปดำเนินการแทน

ลักษณะที่ 2 แผน ข คือ แผนชุมชนที่เกินศักยภาพชุมชน คณะกรรมการจัดทำแผนชุมชนก็จะนำเสนอแผนชุมชนนั้นไปยังองค์กรปกครองส่วนท้องถิ่น ส่วนราชการอื่นๆ หรือภาคเอกชน การบริหารจัดการแผนชุมชนลักษณะ ข ให้เป็นไปตามวิธีการปฏิบัติ การบริหารจัดการที่หน่วยงานให้ความช่วยเหลือกำหนดชุมชนอาจจะช่วยบ้างในวงจำกัด

ลักษณะที่ 3 แผน ค คือ แผนชุมชนที่ชุมชนไม่ได้คิดไม่ได้ตัดสินใจอาจมีส่วน ราชการคิด ส่วนราชการตัดสินใจหรือมูลนิธิภาคเอกชนหรือองค์กรระหว่างประเทศกำหนดมา ประชาชนเป็นผู้ร่วมดำเนินการเท่านั้น การบริหารการปฏิบัติเป็นไปตามที่หน่วยงานนั้นกำหนด เช่น งานฝึกอบรม ให้ความรู้กับประชาชนด้านต่างๆ ด้านป้องกันยาเสพติด ด้านความมั่นคง ด้านป้องกันโรคเอดส์ เป็นต้น

5. เอกสารงานวิจัยที่เกี่ยวข้อง

ในการศึกษาการวิจัยเรื่องผู้ใหญ่บ้าน ผู้ช่วยผู้ใหญ่บ้าน กำนัน ในเขตภาคเหนือกับการทำแผนชุมชนนี้ เป็นงานศึกษาวิจัยที่หาเอกสารยากมาก เพราะมีผู้สนใจทำศึกษาน้อยมากจนเกือบจะเรียกว่าไม่มีเลยแต่จะว่าไม่มีผู้ให้การศึกษาเลยไม่ได้ เพราะในอดีตที่ผ่านมา ก็มีผู้ศึกษาวิจัยเกี่ยวกับบทบาทและหน้าที่ของผู้ใหญ่บ้าน ผู้ช่วยผู้ใหญ่บ้าน กำนัน ใกล้เคียงกันแต่ศึกษาในภาพรวมไม่ได้จำเพาะเจาะจง ศึกษาเกี่ยวกับบทบาทในการจัดทำแผนชุมชน โดยตรง คงมีแต่เรื่องการจัดทำแผนทั่วไปหรือแผนเสนอความช่วยเหลือด้านงบประมาณจากภาคราชการเท่านั้นเอง เอกสารการวิจัยที่มีลักษณะเป็นการวิจัยใกล้เคียงหรือมีบางส่วนเกี่ยวข้องกับการจัดทำแผนวิจัยมีดังนี้

- พระราชบัญญัติลักษณะการปกครองท้องที่ 2457 แก้ไขเพิ่มเติมถึงฉบับที่ 11 พ.ศ. 2551

- หนังสือหลักการวิจัยทางสังคมศาสตร์ ของอาจารย์ เพ็ญจันทร์ พาณิชย์ผลินไชย มหาวิทยาลัยนเรศวร จังหวัดพิษณุโลก

- การบริหารแผนชุมชนเศรษฐกิจพอเพียง กระทรวงมหาดไทย พ.ศ. 2551

- เศรษฐกิจชุมชนทางเลือกทางรอดของไทย โดยนายแพทย์ประเวศ วะสี

- ประชาธิปไตยแผนชุมชน กรมส่งเสริมการปกครองส่วนท้องถิ่น กระทรวงมหาดไทย

- รายงานการสำรวจสถานการณ์ความรู้เกี่ยวกับธุรกิจชุมชน โดยปารีชาติ วลัยเสถียร

กรุงเทพฯ พ.ศ. 2539

- การพัฒนาประเทศตามแผน 10 โดยที่ปรึกษาสภาพัฒนาเศรษฐกิจและสังคมแห่งชาติ

พระครู วิจิตร ธรรมนิเทศน์ จังหวัดสุโขทัย

- เอกสารประกอบการเรียนการสอนต่างๆ ของคณะสังคมศาสตร์ สาขา นโยบาย

สาธารณะ ของมหาวิทยาลัยนเรศวร จังหวัดพิษณุโลก โดยคณะอาจารย์ ผู้สอนประจำวิชา

พ.ศ. 2551 - 2552

- และหนังสืออื่นๆ